

甘肃河西地区馆藏画像砖现状调查研究

陈港泉 王旭东 张鲁 乔兆福

(敦煌研究院保护研究所,古代壁画保护国家文物局重点科研基地 甘肃 敦煌 736200)

内容摘要:本文通过对甘肃河西地区敦煌、酒泉、嘉峪关、高台、山丹博物馆馆藏三级以上及部分未定级画像砖的保存现状的调查分析,阐述了它们的病害类型及目前的保存条件。甘肃河西地区馆藏画像砖的主要病害为:颜料褪(变)色、颜料层起甲脱落、盐害、霉变、泥渍污染、砖体断裂等,据此将其保存状况的优劣程度划分为四级。本次调查为制定河西地区地区馆藏画像砖的保护管理规划,及具体的保护修复方案提供了翔实的基础资料,并为下一步工作提出了具体建议。

关键词:画像砖;现状调查;博物馆;甘肃河西地区

中图分类号:K854.3;K879.44 **文献标识码:**A **文章编号:**1000-4106(2006)04-0102-03

一 前言

20世纪70年代以来,在我国甘肃省河西地区东起永昌西至敦煌的河西走廊中西部,陆续发现了一批以魏晋时期为主的古墓群。这些古墓群中有一部分墓室是壁画墓或画像砖墓,即墓室是由砖建造而成,墓室内的砖上绘有反映当时社会状况、思想状况的绘画,这种砖称为画像砖。画像砖墓的发掘不仅填补了以往对这一时期墓葬制度认识的空白,而且使人们对这一地区极具特色的墓葬壁画、画像砖的题材、分布特点、绘画风格和艺术特点等均有了一个比较全面的认识和了解。由于画像砖弥足珍贵的价值,加上古墓散布于野外,盗掘现象时有发生,而且野外环境也十分不利于画像砖的保护,因此画像砖发掘出来后,就收藏在附近的博物馆加以保存。这批具有珍贵价值的画像砖在墓中经历了长达十几个世纪的历史时期以及博物馆中多年的存放,一些画像砖上产生了

程度不同的病害,有些病害仍在发展。从嘉峪关博物馆收藏的馆藏号76、97、103三块砖的变化即可见一斑(图版21~26)。

为了使这批珍贵的画像砖得以长久保存,受甘肃省文物局的委托,敦煌研究院保护研究所通过对甘肃省敦煌、嘉峪关、酒泉、高台、山丹五个市(县)博物馆馆藏三级以上及部分未定级画像砖进行的调查,基本摸清了画像砖的病害状况和病害类型,为今后治理画像砖病害,制定相关研究及保护修复方案提供了翔实的基础资料。

二 画像砖保存环境调查

2.1 画像砖保存环境调查

对五个市(县)博物馆馆藏画像砖保存环境的调查情况见表1。

2.2 画像砖基本情况调查

敦煌博物馆调查的三级以上(含少部分未定级画像砖)馆藏画像砖共151块,这批画像砖均是

收稿日期:2005-12-17

作者简介:陈港泉(1967—)男,山东省蓬莱县人,敦煌研究院保护研究所副研究员,主要从事土遗址文物保护研究。

从1991年12月~2001年5月分六次发掘、出土于敦煌市佛爷庙——新店台魏晋时期的墓群，出土后即保存于敦煌博物馆。画像砖尺寸一般为长33cm，宽16cm，厚6cm，还有13块彩绘斗拱和彩绘圆柱体砖。画像砖有彩绘砖105块(其中彩绘浅浮雕砖11块)，墨绘砖33块，彩绘圆柱体砖4块，彩绘斗拱9块。其余150件一般文物画像砖未作调查。

表1 画像砖保存环境调查

博物馆	存放现状	保存环境监控、记录情况
敦煌	画像砖在地下室画像砖架上分层摆放，其余150件一般文物画像砖地上码放	未进行环境监控与记录
嘉峪关	画像砖装在特制的画像砖盒中，在地下室画像砖铁柜中存放	从2003年8月起每日通过开关换气扇调节室内温湿度状况并作记录
酒泉	画像砖在博物馆4楼文物库房木柜中存放	未进行环境监控与记录
高台	画像砖装在特制的画像砖盒中，在博物馆4楼文物库房木柜中存放	未进行环境监控与记录
山丹	画像砖摆放在文物库房地面上	未进行环境监控与记录

嘉峪关博物馆调查的馆藏三级以上画像砖共100块(其中有浅浮雕画像砖3块)，另有18块未

定级画像砖未作调查。画像砖均为1972年发掘自嘉峪关新城的魏晋墓，1991年6月由嘉峪关关城文管所移交至博物馆。画像砖尺寸一般为长35cm、宽17cm、厚5cm左右，还有少量方砖，大约长17cm，宽17cm，厚5cm。

酒泉博物馆馆藏画像砖出土自酒泉果园西沟、高闸沟、上坝乡等7个以魏晋时代为主的墓群，主要是上世纪70年代中期、90年代中期以及2000~2001年三次出土的。画像砖尺寸一般为长34~39cm、宽17cm、厚5cm左右。调查的三级以上画像砖94块，其中汉砖5块，唐砖3块，彩绘砖雕4块，墨绘砖1块。另有约200块未定级画像砖未作调查。

高台博物馆馆藏画像砖出土自高台县骆驼城、许三湾5座魏晋时期墓葬，1995~2002年分3次出土。调查的高台博物馆馆藏三级以上画像砖180块(其中未定级40块，另有70余块未定级画像砖没有作调查)，其中墨绘砖5块，彩绘砖雕4块，其余为彩绘画像砖。画像砖尺寸一般为长39~43cm、宽19~21cm、厚6cm左右。

山丹博物馆馆藏画像砖共27块，为1999年山丹第一中学发掘出土的唐代墓室画像砖，其中浅浮雕画像砖4块。画像砖尺寸一般为长33cm、宽21cm、厚5cm左右。

2.3 病害分类及病害原因初探

该地区画像砖的主要病害有颜料褪(变)色，画像砖颜料层起甲、脱落，画像砖开(断)裂、盐害、霉变、泥渍等。五个博物馆馆藏画像砖病害情况见表2。

表2 画像砖病害类别统计

博物馆	病害画像砖数量(块)						
	颜料褪(变)色	颜料层起甲	颜料层脱落	盐害	开(断)裂	霉变	泥渍
敦煌	151	3	107	4	8	/	/
嘉峪关	100	1	86	/	8	15	15
酒泉	94	8	90	20	9	15	76
高台	180	16	159	31	18	80	34
山丹	27	4	27	1	3	1	27
合计	552	32	469	56	46	111	152

调查中发现各博物馆中画像砖颜料褪(变)色的病害最为普遍。具体表现是画面逐渐失去鲜艳的颜料,变得越来越晦暗,其原因可能是画像砖颜料受大气环境或光照等因素影响而自身产生了变化,但是由于非常细微以至于肉眼观察不到的颜料层脱落也会产生画像砖颜料褪(变)色病害的现象。这种病害其变化较缓慢。

颜料层脱落病害有呈粉状或片状或点状的可观察到的脱落现象。颜料层起甲是由于胶结物质失去胶结力而造成颜料层开裂呈片状起翘,起甲病害进一步发展就是点状或片状脱落。这两种病害若受到外力作用或保管不当,病害发展的趋势会很快。

盐害画像砖是指结晶盐从画像砖表面析出,造成颜料的损坏,影响整个画像砖的质量。若大气环境尤其是湿度不产生频繁的变化,砖体内的盐分可以保持相对的稳定。一旦保管不当,砖体内的盐分在干湿交替变化的环境作用下会发生一定的变化。

调查中发现的画像砖霉变很有可能在发掘之前的墓室中就已经产生,但是由于各博物馆对画像砖的保存环境以及对保存环境监测控制方法并不完善,因此还不能判断存在于博物馆的画像砖霉变现象就已经停止。

嘉峪关博物馆馆藏画像砖中有 10 余块断裂画像砖采用鱼珠胶粘接,但粘接处又重新被鱼珠胶污染。该馆中还有 17 块画像砖因曾经使用过清漆进行表面颜料加固,表面明显发黄(图版 27),没有达到较理想的颜料加固效果。这两种类型的画像砖可以定为有机污染物类病害画像砖而进行单独的病害治理研究。

几种典型的画像砖病害见图版 28~31。

按照画像砖画面颜料保存完好直至画像砖无颜料或颜料层非常模糊,对画像砖的保存现状进行 A 级(完好)、B 级(一般)、C 级(残存)、D 级(无颜料或颜料层非常模糊)的四级评价。评价结果见表 3

表 3 画像砖保存现状级别及总体评估

博物馆	A	B	C	D	总体评估	备注
敦煌	39(22)	56(9)	47(2)	9	保存状况一般	括号内为墨绘砖
嘉峪关	5	54	41	/	保存状况较好	
酒泉	6	21	63	4	保存状况较差	
高台	14	69	84	13	保存状况较差	
山丹	/	/	21	6	保存状况较差	

三 结论与建议

1. 画像砖颜料褪(变)色和颜料层脱落是五个博物馆馆藏画像砖最普遍的病害,所有馆藏画像砖均有程度不同的颜料褪(变)色现象。颜料层不同程度的脱落也占到了所调查画像砖的 85%。其次是泥渍画像砖,占调查总数的 28%。而墨绘砖(大部分存在于敦煌博物馆)褪(变)色现象较轻,颜料也少有脱落,保存较好。

2. 各博物馆馆藏画像砖病害类型分布也不尽相同。酒泉、高台博物馆的盐害画像砖较多,占整个盐害画像砖的 91%,酒泉博物馆泥渍画像砖占所有泥渍画像砖一半,而山丹博物馆的所有画像砖均有泥渍现象。有 50% 的起甲病害画像砖存在于高台博物馆,高台博物馆的霉变画像砖也占霉变画像砖总数的七成多。

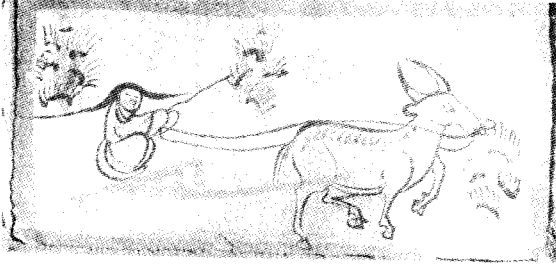
3. 五个博物馆馆藏画像砖保存现状为:A 级画像砖 64 块,B 级画像砖 200 块,C 级画像砖 256 块,D 级画像砖 32 块。

4. 建议尽快开展修复材料和修复技术的筛选实验研究,提出切实可行的保护修复方案,着手全面修复该地区存在病害的馆藏画像砖。

5. 建议有关部门拨专款改善该地区馆藏画像砖的存放条件,使其符合此类文物的馆藏标准。

附记:本次画像砖调查,敦煌研究院保护所的马喜武、徐淑青、刘瑞也参加了部分工作,在此深表谢意。

(责任编辑 萧阳)



图版 21 嘉博 76 号画像砖 (出土时)



图版 22 嘉博 76 号画像砖 (2003 年)



图版 23 嘉博 97 号画像砖 (出土时)



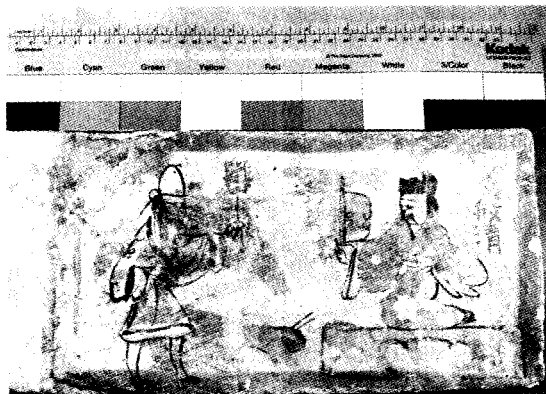
图版 24 嘉博 97 号画像砖 (2003 年)



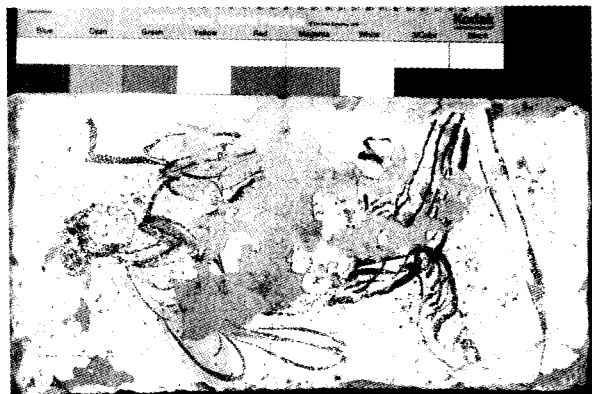
图版 25 嘉博 103 号画像砖 (出土时)



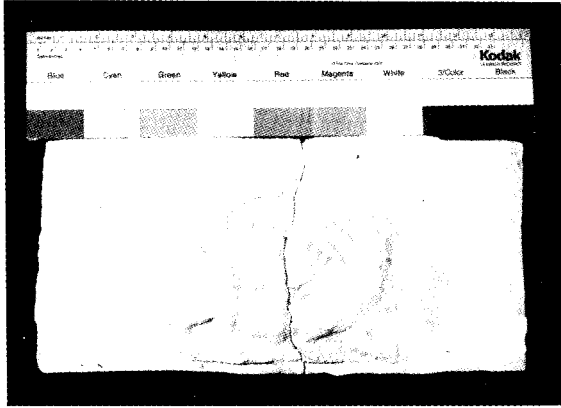
图版 26 嘉博 103 号画像砖 (2003 年)



图版 27 嘉博 0012 号画像砖清漆罩面



图版 28 高博 2083 号画像砖颜料层脱落



图版 29 山博 A2195 号画像砖泥渍、断裂、颜料脱落



图版 30 高博 1272-796 号盐害画像砖



图版 31 嘉博 0001 号画像砖霉变



图版 32 银塔北殿西壁空鼓裂缝修复前



图版 33 银塔北殿西壁空鼓裂缝修复后