

扎美戈喇嘛寺位于丽江市宁蒗彝族自治县永宁乡皮匠村西北古尔山脚下，属藏传佛教建筑，正殿建于元至元十三年（1276年），南北偏殿建于明嘉靖三十五年（1556年），原为一座大型藏式建筑群。曾毁于火灾，明、清两代在原址重建，文革中大部份建筑被彻底毁坏，仅存北偏殿一强巴殿。为云南省文物保护单位。

扎美戈喇嘛寺经重建维修后基本保持了原来风貌，整个寺院具有浓烈的藏式风格。强巴殿通面阔五间，15.6米，通进深三间，13.7米，重檐歇山顶，正前面用吊脚楼形式出檐。殿内一至三楼均有精美壁画，壁画总面积达328平方米，内容均为佛教故事。三楼有8大菩萨（泥塑）和天棚4幅坛城画，室内有一尊高10米的弥勒佛坐像，二楼边檐采用吊脚楼形式，有28根吊柱出挑。建筑整体梁架遍施彩画，绘制精美，整体建筑宏伟，雕梁画栋，四壁彩绘，十分壮观。

扎美寺的主体建筑结构均以土木为主，外墙内木，墙的上部采用“鞭麻”装点（鞭麻，是一种生长在青藏高原上的野生灌木，加工后用以砌墙，坚如石料质轻，经久耐用），此种色调及其建筑材料的处理，既稳重又美观，是古代藏族建筑技艺的杰出代表。

扎美寺殿内彩绘连壁，或直接绘于墙壁上，或绘于梁上，或绘于布幔上，然后再悬挂在墙壁上，内容均为佛教故事。画师们构思巧妙，整个画面布置得体，具有浓郁的印藏风格。大经堂以无量寿佛，菩萨像为主，神态自然逼真；禅房全为千佛像，生动活泼，惟妙惟肖；伏魔殿大都是密宗神祇像，象征驱逐邪恶，保护正法，制服一切恶魔的威严。这些琳琅满目的壁画，造型、勾勒与敷色均处理得简约单纯，产生了与殿堂环境协调统一的艺术效果。

强巴殿保存了明代所绘壁画328平方米，绘画风格独特，画风细腻，色彩艳丽，题材广泛，是云南藏传佛教寺院壁画的典型代表，其面积之大居省内第一。强巴殿殿内木构梁架上所保存的原状彩画，面积达到180平方米，精美绝伦，保存现状相对较好，是云南省同类古代建筑中彩画保存较为完好的明代建筑彩画，历史及艺术价值较高。

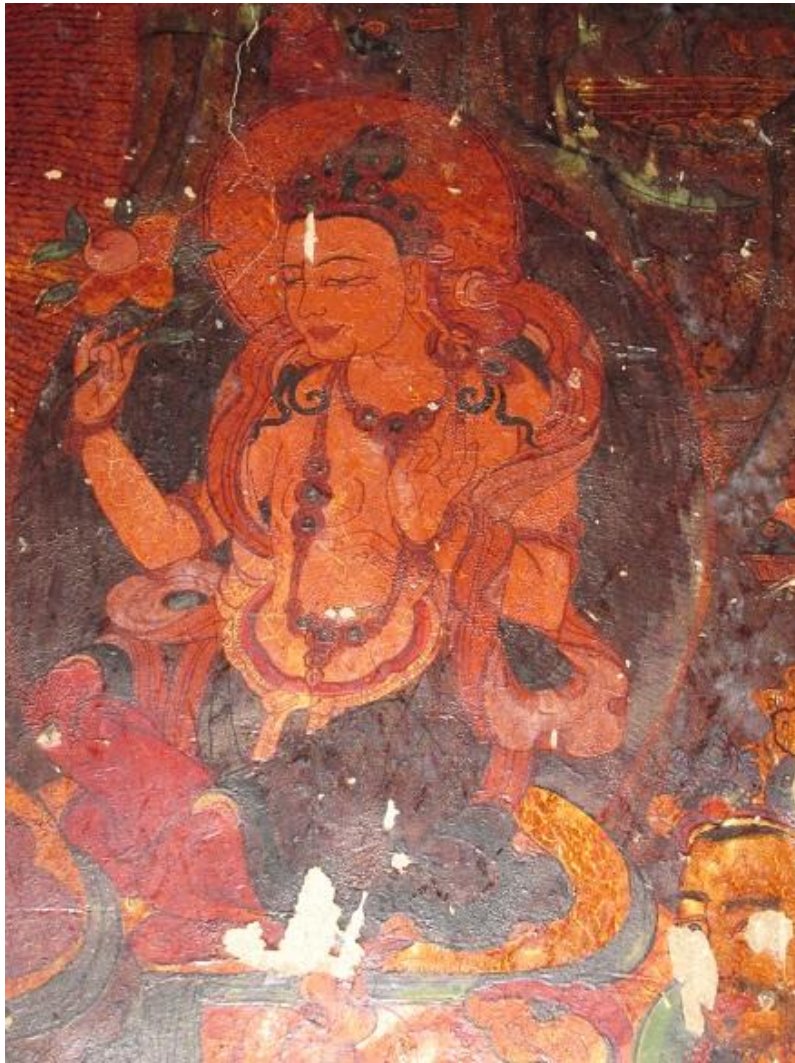
宁蒗县处于地震带，地震频繁，加之年久失修，风吹日晒、腐蚀等自然因素的影响，受损严重。特别是2012年6月24日云南省和四川省交接处发生5.7级地震，永宁扎美戈喇嘛寺强巴殿文物建筑遭受地震严重损坏，云南省文物考古研究所受云南省文物局、宁蒗县民宗局及文广体局的委托，在地震发生后的第一时间组织工程技术人员赶赴灾区，对扎美戈喇嘛寺强巴殿进行全面、仔细的勘察，分析文物建筑的震损情况。发现屋面严重漏雨变形、坍塌，木基层糟朽断裂。大木构件变形、墙体变形开裂，直接导致珍贵的壁画严重受损，装饰装修开裂变形。油饰彩画层褪色脱落，原来富丽堂皇的建筑现已残破不堪，随时都有倒塌的可能，亟待进行大规模的抢救性修缮。2013年10月，完成维修方案的编制并通过省文物局审批。



扎美戈喇嘛寺正立面



精美板壁画



精美壁画



精美彩画



地震受损壁画



地震受损的外檐