

文章编号: 1005-1538(2011)02-0075-04

清雕漆描金宝座材料与工艺研究

陈潇俐, 万 俐
(南京博物院, 江苏南京 210016)

摘要: 为了了解清雕漆描金宝座的材料和工艺, 对胎体制作切片进行了显微镜观察, 确定了其种属; 采用傅里叶红外光谱分析法分析了红漆, 图谱与桐油很相近, 由此可确定调漆工艺中加入了桐油。另外, 结合文献, 初步复原了此宝座的髹漆工艺。此研究对宝座以后的保护及清代家具及漆器的制作工艺具有参考价值。

关键词: 漆器; 宝座; 胎体; 描金; 剔红

中图分类号: K876.7 **文献标识码:** A

0 引言

漆器是中华民族杰出的发明和创造, 是中华民族对于人类文明的伟大贡献。曾出土过河姆渡新石器时代一件内外有朱红漆髹涂的木碗。进入夏、商, 髹漆工艺已有发展, 漆器品种增多。西周、春秋时期, 镶嵌、螺钿、彩绘工艺成熟。战国、秦、汉漆器制造逐渐走向繁盛时期。魏、晋、南北朝, 朱斑漆、平脱、末金镂形成并发展。时至唐、宋、元时期, 各类漆器逐渐齐备, 雕漆工艺则达到了历史的顶峰。明、清时期, 漆器工艺有了进一步发展和繁荣, 生产漆器场所遍及全国许多省市。

南京博物院藏清雕漆描金御座即皇帝坐的宝座, 木胎, 雕红漆, 整体呈长方形, 下有底座相连, 前面设一脚踏, 椅背方形, 上方有一弧起的靠枕(图 1)。整个宝座满雕龙纹、蝠纹、勾连云纹、回纹及贯套纹、石磐纹等, 做工细腻, 雕刻精细, 富丽堂皇, 椅背中心及背面和两扶手侧面还用黑漆描金勾绘莲纹, 该件雕漆龙福祥云宝座, 原存放承德避暑山庄, 为热河行宫内皇帝的御座, 系清代晚期江南扬州两淮盐政的贡品^[1]。

由于年代较久, 又易受各方面影响而老化, 宝座现已有多处病害, 急需保护修复。在保护修复之前进行检测分析、整理研究宝座资料, 对研究清代家具及漆器的制作工艺具有重要的意义, 也有利于对宝座进行科学的保护修复。

1 研究方法

1.1 厚度测量

此宝座是在木质胎体上先“做灰”, 后髹漆而成。经测量, 木质胎体的厚度为 5cm 左右, 苧麻“做灰”层的厚度为 0.2cm 左右, 雕漆的厚度为 0.5cm 左右。各层厚度分明。



图 1 宝座全貌

Fig. 1 Panorama of the throne

1.2 胎体材料鉴定

将宝座掉落的胎体残片制作成切片, 在 OLYMPUS BX-51 研究用显微镜下观察和照相。其宏观和显微构造特征为鉴定依据。

1.3 漆分析

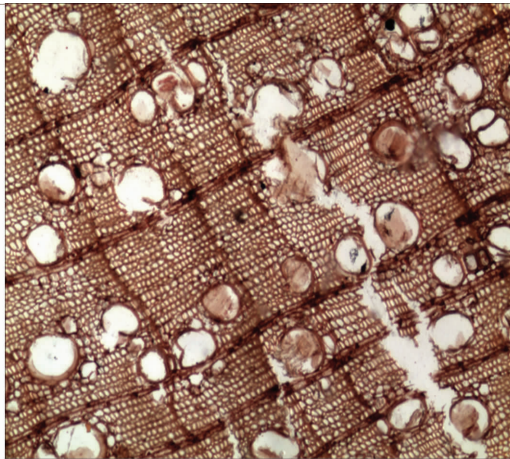
采用美国 Nicolet 公司生产的 Magna750 型傅里叶变换红外光谱仪, 将宝座掉落的胎体残片上的红漆, 制成 KBr 压片, 作红外分析。

2 研究结果和讨论

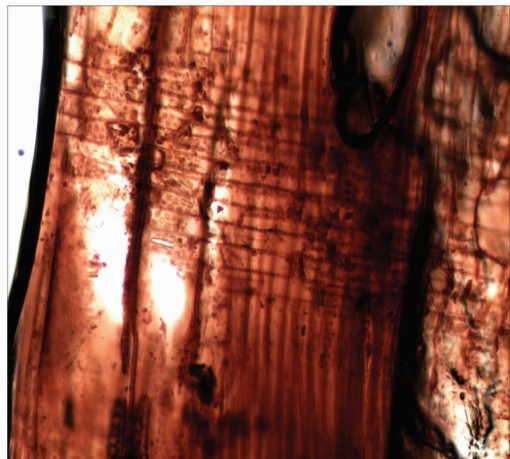
2.1 胎体材料

胎体木材黄褐色稍发绿。生长轮明显, 轮间呈

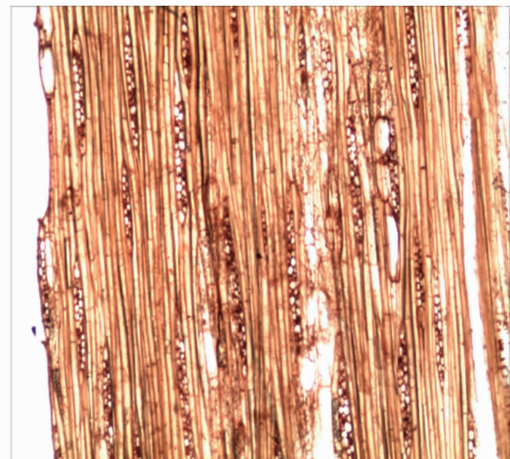
深色带,散孔材,管孔具侵填体;导管在横切面上为单管孔及断径列复管孔具侵填体。轴向薄壁组织油细胞多木射线非叠生;单列射线少,多列射线通常宽 2~3 个细胞,高 3~35 个细胞;射线组织异性 III 及 II 型;射线细胞中充满树胶,油细胞多。射线与导管间纹孔式为刻痕状与大圆形(图 2)。



(a)



(b)



(c)

图 2 宝座胎体显微构造三切面

Fig. 2 SEMs of throne's wood body

依据所观察的木材构造特征,对照相关资料和标准图谱^[2],确定宝座胎体为樟科(Lauraceae)桢楠属(Phoebe)树种,其商品名为楠木。

漆器用木,贵在体轻质坚,耐打磨不起绒,木性要稳定,以防弯翘、变形、开裂,常以楠木为上等用料,而楠木以陈旧多年以至百余年为佳^[3]。故此宝座胎体用料佳。

2.2 红漆

对宝座的胎体进行了傅里叶红外分析。结果与桐油、大漆的红外分析图进行对比(图 3)。

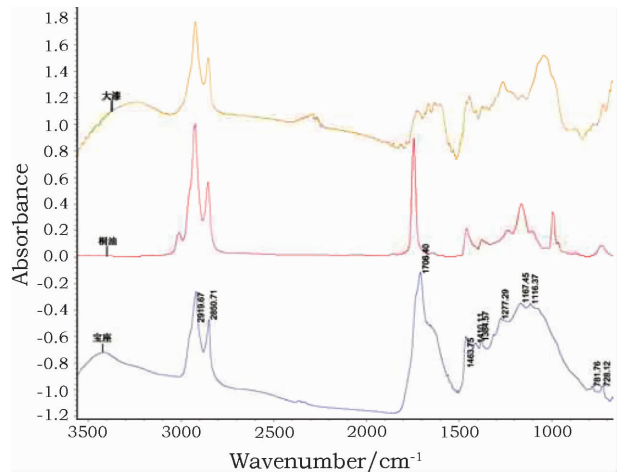


图 3 宝座红漆与桐油、大漆的红外分析图比较

Fig. 3 The compare of the throne's red lacquer, tung oil and lacquer

由图 3 可以看出,宝座红漆与桐油的红外图谱很相近,而大漆的红外图谱可能被桐油的覆盖了,但可以确定宝座的调漆工艺中加了桐油,这也是传统的髹漆材料。桐油是经过熬制的植物油,干性慢,光泽好,兑入漆中,可以调节漆膜的干燥速度,提高漆膜的光泽度。民间有“漆无水不干,无油不亮”的说法^[4]。

沈福文先生《漆器工艺技法概要》载:色漆的调配,一般用半透明漆 100,调银朱 130~180。另一种调配,是上等生漆滤净后,加入桐油 40%~50%,再加入颜料。颜料和漆的比重根据色调的要求而增减^[5]。

2.3 髹漆工艺

2.3.1 描金 宝座的漆面上有用金色描绘华文进行的装饰,此描金在黑漆地上进行(图 4~5)。

《髹饰录》描金条载:“描金,一名泥金画漆,即纯金花纹也,朱地,黑质共宜焉。”杨明又注曰:“泥薄金色,有黄,青,赤,错施以为象,谓之彩金象。”描金工艺过程,沈福文先生《漆器工艺技法概要》载:在完成推光的黑色漆面上,用金脚漆描绘花纹线条。

待绘漆干燥到百分之九十以上(漆面尚未完全干固),用丝绵着金箔细粉,轻轻将金粉揩上。漆线完全干固后,再用丝绵揩除多余的金粉,即成描金花纹^[5]。乾隆十四年《工部则例》卷二十七《泥金作用料则例》及卷二十八《泥金作用工则例》有关于描金的条款:“凡漆上开描泥金龙凤花草等项,内务府每折见方一尺,用金一百八十张。制造库无定例。今拟每折见方一尺用金十八贴,水胶六分。”“凡漆上开描泥金龙凤花草等项,内务府每折见方尺四尺,用匠一工。制造库无定例。今拟每折见方四尺,用描金匠一工^[6]。”

2.3.2 雕漆 宝座上逐层髹漆至数百层,干后用刀剔刻有层次的花纹(图4~5)。此雕漆为剔红(雕红漆)。

剔红工艺过程,沈福文先生《漆器工艺技法摘要》载:将漆胎全面刷上一层薄细漆灰,干后打磨顺滑。在漆灰胎上全面髹涂色漆,待表面干后(实际未干透),再用同样色漆全面髹涂(约每24h髹涂2

次),如是办法,连续髹涂,约百次左右,达到所需要的厚漆层为止。漆胎上的厚色漆层,未完全干硬,质较软,漆面上黏贴上用薄纸拷贝的花纹稿,依照花纹浮雕面的要求进行雕镂。全面雕镂完成后,放进烤房架子上,慢慢烤干透,温度不宜高(二周左右)。厚漆层干透后,漆层浮雕面低陷部分全面填入极细的细沙,略为显出的漆面,进行磨平。若不填入打磨时有发生崩脱的可能。顶面磨后,即将细沙清除、洗涤干净,刷上抛光油,进行刷出光亮。浮雕全体为朱红色,叫做剔红^[5]。

2.4 纹饰

2.4.1 描金纹饰 宝座上描金的纹饰有蝙蝠纹、折枝牡丹纹、夔纹、缠枝牡丹等(图6~7)。寓意富贵吉祥。

2.4.2 剔漆纹饰 宝座上剔漆纹饰有龙纹、玉壶纹、回纹、卷云纹、草云纹、蝙蝠纹(图6~7)。寓意祥和如意。

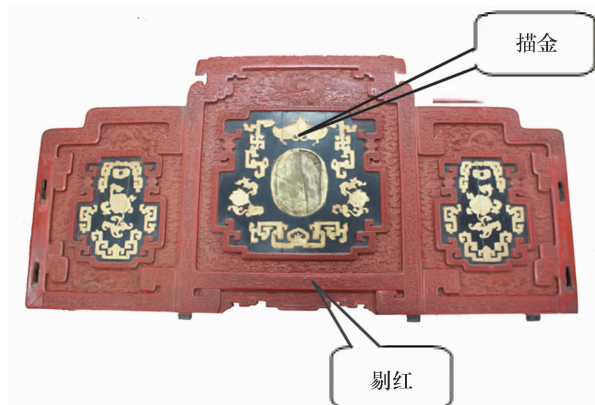


图4 宝座靠背
Fig.4 Throne's backrest



图5 宝座右扶手
Fig.5 Throne's right handrail

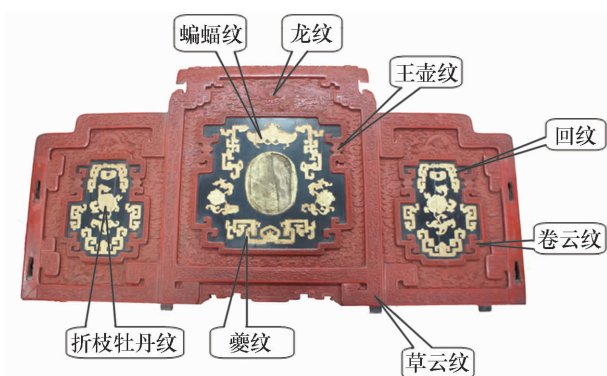


图6 宝座靠背
Fig.6 Throne's backrest



图7 宝座右扶手
Fig.7 Throne's right handrail

3 结论

纵观中国髹漆历史,明、清时期,宫廷作品,也专

设作坊、工厂制造,用漆之多,前所未有的。为后世的髹漆业打下了坚实的基础。南京博物院藏清雕漆描金宝座各层厚度分明,木质胎体的厚度为5cm左

右, 苧麻“做灰”层的厚度为 0.2cm 左右, 雕漆的厚度为 0.5cm 左右。宝座胎体的材料为樟科栎楠属树种。在调漆工艺中加了桐油。其髹漆工艺是传统的清代描金、剔红工艺和纹饰。此研究有利于宝座之后的科学的保护修复, 也对研究清代家具及漆器的制作工艺具有重要的意义。

参考文献:

- [1] 徐湖平. 物华天宝南京博物院珍藏[M]. 香港: 伦敦出版有限公司, 2001: 94.
XU Hu - ping. The Nanjing Museum 2001[M]. Hong Kong; London Editions Ltd, 2001: 94.
- [2] 成俊卿, 杨家驹, 刘 鹏. 中国木材志[M]. 北京: 中国林业出版社, 1992, 379 - 380.
CHENG Jun - Qing, YANG Jia - Ju, LIU Peng. Atlas of Chinese wood[M]. Beijing: China Forestry Publishing House, 1992: 379 - 380.
- [3] 乔十光. 中国传统工艺全集漆艺卷[M]. 郑州: 大象出版社, 2004, 125.
QIAO Shi - guang. Complete works of Chinese traditional crafts - Lacquer art[M]. Zhengzhou; Elephant Publishing House, 2004: 125.
- [4] 张 燕. 扬州漆器史[M]. 南京: 江苏科学技术出版社, 1995: 5.
ZHANG Yan. The lacquer history of Yangzhou[M]. Nanjing; Jiangsu Science and Technology Publishing House, 1995: 5.
- [5] 沈福文, 李大树. 漆器工艺技术摘要[M]. 北京: 轻工业出版社, 1984: 57.
SHEN Fu - wen, LI Da - shu. Lacquer decoration techniques[M]. Light Industry Publishing House, 1984: 57.
- [6] 王世襄. 髹饰录解说[M]. 北京: 文物出版社, 1983: 86.
WANG Shi - xiang. Explication of lacquer coating[M]. Beijing: Cultural Relics Publishing House, 1983: 86.

Study of materials and techniques used for a carved gold painted lacquer throne of the Qing Dynasty

CHEN Xiao - li, WAN Li

(Nanjing Museum, Nanjing 210016, China)

Abstract: To study the materials and lacquer decoration techniques of a gold painted, carved lacquer throne of the Qing Dynasty, a cross - section of the wood body was observed by microscopy and was identified according to its type. Fourier transform infrared spectroscopy was used to analyze the red lacquer. The result spectrum is similar to that of Tung oil, and therefore it is thought that Tung oil was mixed in the lacquer. Based on this information and other records, the techniques used for carving the lacquer have been restored.

Key words: Lacquerware; Throne; Wood body; Gold painted; Carving red lacquer

(责任编辑 谢 燕)