

南京航空航天大学

2016 年硕士研究生招生考试初试试题 (A 卷)

科目代码: 827

满分: 150 分

科目名称: 经济学

注意: ①认真阅读答题纸上的注意事项; ②所有答案必须写在答题纸上, 写在本试题纸或草稿纸上均无效; ③本试题纸须随答题纸一起装入试题袋中交回!

一、名词解释。(3×6=18 分)

1. 等产量线
2. 完全竞争市场
3. d 需求曲线 (主观需求曲线)
4. 托宾 q 比率
5. 广义货币
6. 总需求

二、选择题。(1×20=20 分)

1. 近两年来, 我国各大城市自来水的价格纷纷提高, 其目的是 ()
 - A. 减少自来水的供给
 - B. 降低自来水的生产成本
 - C. 提高自来水公司盈利水平
 - D. 为了节约水资源
2. 按照蛛网理论, 收敛型蛛网必须满足的条件是 ()
 - A. 相对于数量轴而言, 供给直线比需求直线更陡峭
 - B. 相对于数量轴而言, 需求直线比供给直线更陡峭
 - C. 供给曲线斜率的绝对值等于需求曲线斜率的绝对值
 - D. 上述说法均不准确
3. 老李曾是一家上市公司部门经理, 年薪 20 万, 现在却辞职自己办实业, 他经营的工厂第一年为了购买机器设备和雇佣工人总共花费 350 万, 其中有 200 万是自己的多年积蓄, 另外 150 万是银行贷款, 若资本市场上的贷款年利率统一是 10%, 则老李办厂的第一年的显成本和隐成本各是 ()
 - A. 150 万, 20 万
 - B. 350 万, 20 万
 - C. 15 万, 40 万
 - D. 150 万, 220 万
4. 某种商品的价格下降会引起其需求量上升, 已知这种商品的替代效应和收入效应的作用

方向相反，则这种商品属于（ ）

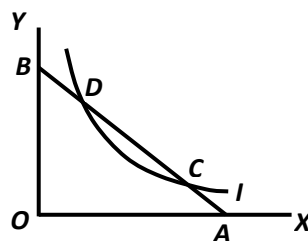
- A. 正常品
- B. 一般劣等品（非吉芬品），也称低档物品
- C. 吉芬品
- D. 无法确定该商品的属性

5. 长期生产函数 $Q = f(K, L) = 5KL - 3L^2 - 0.32K^2$ ，则该生产函数属于（ ）

- A. 规模报酬递增
- B. 规模报酬不变
- C. 规模报酬递减
- D. 以上说法均不正确

6. 无差异曲线 I 与预算线 AB 相交于 C、D 两点，

对于右图中的 D 点，下列说法正确的是（ ）



A. $MRS_{xy} < \frac{P_x}{P_y}$

B. $MRS_{xy} > \frac{P_x}{P_y}$

- C. D 点的商品组合优于 C 点的商品组合
- D. 以上说法均不正确

7. 政府为了增加财政收入，决定按销售额向卖者征税，假如政府希望税收大部分由卖者承担，那么应该具备的条件是（ ）

- A. 需求价格弹性小于供给价格弹性
- B. 需求价格弹性等于供给价格弹性
- C. 需求价格弹性大于供给价格弹性
- D. 需求价格弹性等于零，供给价格弹性大于零小于无穷

8. 在北京，香蕉的价格比苹果的价格贵 3 倍，而在昆明，香蕉的价格只是苹果的 1/2，那么当两地的消费者都达到消费者均衡时，（ ）

- A. 两地消费者的香蕉对苹果的边际替代率相等
- B. 消费者的香蕉对苹果的边际替代率无法确定
- C. 香蕉对苹果的边际替代率，北京消费者要大于昆明消费者
- D. 苹果对香蕉的边际替代率，北京消费者要大于昆明消费者

9. 完全竞争厂商的短期供给曲线向右上方上翘的根本原因是（ ）

- A. 商品消费的边际效用递减规律
- B. 可变要素的边际产量递减规律
- C. 边际成本随产量增加而递增
- D. 可变要素的价格不变

10. 在一种只有固定生产成本的生产活动中，六个规模相同的寡头厂商面临的市场需求曲线为 $P=140-Q$ ，若厂商采取古诺 (cournot) 竞争策略，并追求利润最大化，那么 ()
- A. 行业的总供给为 100 个单位产品
 - B. 每个厂商生产 20 单位产品
 - C. 市场价格将为 10
 - D. 不存在稳定的均衡
11. 根据国民收入核算的原则，家庭用于教育的人力资本投资 ()
- A. 属于消费支出
 - B. 属于政府支出
 - C. 属于投资支出
 - D. 不计入 GDP
12. 下面哪一位经济学家提出了相对收入消费函数理论 ()
- A. 凯恩斯
 - B. 莫迪利安尼
 - C. 杜森贝利
 - D. 弗里德曼
13. 引起 IS 曲线向左移动的原因是 ()
- A. 政府决定降低个人所得税
 - B. 政府决定通过中央银行减少货币供给
 - C. 政府决定取消原有的冬季采暖补贴
 - D. 政府将原计划用于进口设备的资金投入到了公路修建中
14. 假定名义货币供给量不变，价格总水平上升将导致一条正斜率的 LM 曲线上的一点 ()
- A. 沿原 LM 曲线向上方移动
 - B. 沿原 LM 曲线向下方移动
 - C. 向右移动到另一条 LM 曲线上
 - D. 向左移动到另一条 LM 曲线上
15. 在下述哪种情况下，挤出效应比较大？ ()
- A. 失业
 - B. 投资对利率的敏感度较大
 - C. 流动性陷阱
 - D. 现金漏出率较低
16. 商业银行准备金是指 ()
- A. 商业银行库存的现金
 - B. 发行的现金加上商业银行在中央银行的存款
 - C. 公众持有的现金加上商业银行在中央银行的存款

- D. 商业银行库存的现金加上商业银行在中央银行的存款
17. 以下各项中不是通过直接影响基础货币变动实现调控的货币政策工具是 ()
- A. 法定准备金率政策
B. 公开市场业务
C. 再贴现率政策
D. 都不是
18. 假定经济尚未实现充分就业，总供给曲线有正的斜率，那么，减税会使 ()
- A. 价格水平上升，实际产出增加
B. 价格水平上升，实际产出不变
C. 价格水平下降，实际产出也下降
D. 价格水平下降，实际产出增加
19. 工人所要求的实际工资超过了其边际生产率所造成的失业属于 ()
- A. 摩擦性失业
B. 结构性失业
C. 自愿失业
D. 周期性失业
20. 长期菲利普斯曲线说明 ()
- A. 政府的需求管理政策无效
B. 政府的需求管理政策只在一定范围内有效
C. 经济主体存在货币幻觉
D. 自然失业率可以变动

三、计算题。(7x6=42 分)

1. 某时期内商品 X 的需求函数为 $Q_d = 1000 - 200P$ ，供给函数为 $Q_s = -6 + 4P$ 。

- (1) 求均衡价格和均衡数量；
(2) 根据给出的需求函数，求价格在 2 元和 4 元之间的需求价格弧弹性。

2. 已知某消费者每年用于商品 1 和商品 2 的收入总计为 540 元，该消费者的效用函数为 $U = 3Q_1 \cdot Q_2^2$ ，请问：

- (1) 若商品 1 和商品 2 的价格分别为 20 元和 30 元，该消费者每年购买这两种商品的数量应各为多少？每年从中获得的总效用是多少？
(2) 商品 1 与商品 2 的需求价格弹性是否相等？请说明你的理由。

3. 一家垄断厂商生产某产品的成本函数为 $TC = \frac{1}{3}Q^3 - 30Q^2 + 1000Q$

假定该垄断厂商可在两个相互隔离的市场上销售产品（相互隔离意味着该厂商可在一个市场制定高价时在另一个市场制定低价而无须担心有人会由低价处买进后转手又在高价处出

售产品以获取差价的情况), 现已知该厂商达到利润最大时产量为 48; 产品在第一个市场上的需求函数为 $P_1 = 1100 - 13Q_1$; 第二个市场在均衡时的需求价格弹性为 3。请根据以上条件计算该厂商利润最大时的利润值及两个市场上的产品销量。

4. 下表是 2013 年和 2014 中国 GDP 的有关数据 (为方便计算, 对数字进行了简化), 请据此解答问题。

年份	名义 GDP (万亿元)	GDP 折算指数 (以 1978 年为基期)
2013	56.9	600%
2014	63.6	625%

- (1) 2013 年到 2014 年, 中国名义 GDP 增长率是多少?
- (2) 按照 1978 年的价格计算, 2013 年和 2014 年的实际 GDP 是多少?
- (3) 2013 年到 2014 年, 中国实际 GDP 增长率是多少? (所有计算结果请在小数点后保留一位有效数字)

5. 假设某国政府当前预期赤字为 75 亿元, 边际消费倾向为 0.8, 边际税率为 0.25, 如果政府减少支出 500 亿元, 试问支出的这种变化能否最终消灭赤字?

6. 已知一个宏观经济体系: 消费函数为 $C = 40 + 0.8Y_d$, 社会投资函数为 $I = 150 - 10r$, 政府支出为 50, 政府对国民收入征收比例税, 税率为 0.25; 名义货币供给为 200, 价格水平为 2, 货币需求函数为 $L = 0.2Y - 5r$ 。求:

- (1) 两个市场同时均衡时的收入和利息率?
- (2) 如果仅政府购买增加 40, 其它条件不变, 均衡收入和利率如何变化?

四、简答题。(10x4=40 分)

1. 用弹性理论分析为何农产品丰收时农民的收入却往往会减少。
2. 若企业的平均成本曲线为 U 型, 为什么其 AVC 曲线比 AC 曲线在较低的产出水平上达到其最低点? (假定 $TFC > 0$)
3. 核算中净存货的定义是什么? 净存货为正和为负分别说明了什么? 净存货在核算中起怎样的作用?
4. 试述宏观政策目标及它们相互间的制约关系。

五、论述题。(15x2=30 分)

1. 试从寡头垄断的角度分析说明为什么家电行业必然会发生价格战? 从长远看, 这种价格战对社会有利, 还是不利? 政府是否应该限制价格战? 为什么?
2. 石油作为世界重要的能源, 其价格变化对世界经济的影响是不言而喻的。试用宏观经济学相关理论解释石油价格对宏观经济的影响机制, 并分析近期国际油价下跌对中国宏观经济可能产生的影响。