

# 中山大学

## 2017年攻读硕士学位研究生入学考试试题

科目代码: 308

科目名称: 护理学

考试时间: 2016年12月25日上午

### 考生须知

全部答案一律写在答题纸上, 答在试题纸上的不计分! 答题要写清题号, 不必抄题。

一. 单项选择题(下列的每道题有A、B、C、D、E五个备选答案, 请从中选择一个最合适的答案, 写在答题纸上。共90题, 每题2分, 共180分)

单项选择题答题导引: 请严格按照以下格式(10小题一行), 把选项列在相应的题号后写在答题纸上。并注意字迹清晰。

1. ; 2. ; 3. ; 4. ; 5. ; 6. ; 7. ; 8. ; 9. ; 10. ;  
11. ; 12. ; 13. ; 14. ; 15. ; 16. ; 17. ; 18. ; 19. ; 20. ;  
.....

1. 关于护理的内涵, 正确的是

- A. 照顾、人道和帮助性关系  
B. 照顾和帮助性关系  
C. 照顾、人道和解决问题  
D. 照顾和人道  
E. 照顾、发现问题和处理问题

2. 某医学院组织学生到某小学教学生如何正确刷牙, 这种促进健康的行为属于

- A. 基本健康行为  
B. 保健行为  
C. 预警行为  
D. 避免有害环境行为  
E. 戒除不良嗜好行为

3. 亚健康状态即慢性疲劳综合征, 其特征性表现是

- A. 活力下降、注意力下降和脏器功能下  
B. 活力下降、脏器功能下和免疫力下降  
C. 活力下降、注意力下降和免疫力下降  
D. 活力下降、脑力下降和免疫力下降  
E. 活力下降、脏器功能下和组织代谢能力下降

4. 李某为一集团老总, 因“发热原因待查”住院, 住院后几乎每天都与医生说: “自己想快点出院, 回集团工作”。该患者可能出现哪一种病人角色适应不良

- A. 病人角色行为冲突  
B. 病人角色行为强化  
C. 病人角色行为缺如  
D. 病人角色行为异常  
E. 病人角色行为消退

5. 患者男, 50岁, 因“重症哮喘, 急性支气管炎”入院。其以下病情资料中, 属于主观资料的是

- A. 胸闷气促  
B. 脉搏110次/分  
C. 血压100/85mmHg  
D. 呼吸28次/分  
E. 面色青紫

6. 患者男, 60岁, 有高血压病史10年。患者起床后突然头痛晕倒, 不省人事, 由家人送往医院。收集患者健康资料的最主要来源是

- A. 主管医生  
B. 患者本人  
C. 患者家属  
D. 以往的病历  
E. 文献资料

7. 关于护理评价, 正确的说法是

- A. 是护理程序的结束阶段  
B. 在患者出院时评价  
C. 评价贯穿于护理程序的各步骤  
D. 不需要患者的参与  
E. 主要评价患者的生理情况

考试完毕, 试题随答题纸一起交回。

第1页 共13页

8. 关于 Neuman 系统保健模式中的机体内在抵抗线, 下列描述中正确的是
- 机体的第一道防御机制
  - 机体的第二道防御机制
  - 其任务是保护基本结构并支持正常防御线
  - 能反映机体的稳定状态
  - 可以保护正常防御线免受应激源的破坏
9. 下列关于 Roy 适应模式的描述, 正确的是
- 人是适应系统, 只具有生物属性
  - 效应者适应反应表现在角色功能和自我概念两个方面
  - 环境中对人产生影响的因素包括主要刺激和固有刺激
  - 适应性反应是指人能够不断适应环境, 是对健康有利的反应
  - 人所直接面对的, 需要立即适应的刺激为固有刺激
10. Roy 适应模式的护理程序中, 一级评估是
- 影响因素评估
  - 行为评估
  - 角色评估
  - 将各种刺激分类
  - 识别主要刺激
11. Orem 认为, 护理系统的选择取决于
- 患者的自理需求和自理能力
  - 患者的病情
  - 医嘱
  - 患者的需要
  - 患者自理力的稳定性
12. 为患者降温擦浴的时间一般应 20 分钟内完成, 其目的是
- 防止加重病情
  - 有利于减轻头痛
  - 防止产生继发效应
  - 加速擦浴反应
  - 预防发热引起寒战
13. 采集全血标本最关键是要防止
- 凝血
  - 溶血
  - 细菌污染
  - 血液稀释
  - 血液内气体逸出
14. 有睡眠呼吸暂停的患者, 对其睡眠指导, 最关键的是
- 睡眠时采取侧卧位
  - 服用安眠药
  - 肥胖者减肥
  - 禁止饮用咖啡等干扰睡眠的物质
  - 睡前适当运动
15. 插胃管时, 胃管通过食道的第一个狭窄部位是
- 口腔与食管的衔接处
  - 环状软骨水平处
  - 平气管分叉处
  - 咽喉处
  - 食管通过膈肌处
16. 患者男, 82 岁, 体重 72 公斤, 身高 1.68 米, 根据体重指数 (BMI) 的标准 (中国), 请你判断该患者的营养状况是
- 明显消瘦
  - 消瘦
  - 正常
  - 超重
  - 肥胖
17. 重症肝炎患者宜选择以下哪种饮食
- 无盐饮食
  - 少渣饮食
  - 低脂饮食
  - 低热量饮食
  - 高纤维素饮食
18. 糖尿病饮食中热量的分配是
- 早餐 1/3、中餐 1/3、晚餐 1/3
  - 早餐 1/4、中餐 2/4、晚餐 1/4
  - 早餐 2/4、中餐 1/4、晚餐 1/4
  - 早餐 1/5、中餐 2/5、晚餐 2/5
  - 早餐 2/5、中餐 2/5、晚餐 1/5

19. 患者男, 57岁, 在家突然昏倒, 被立即送入院。入院后, 出现持续睡眠, 醒时完全丧失对时间、地点及人物的定向力, 请问该患者的意识状态是

- A. 嗜睡      B. 意识模糊      C. 昏睡      D. 浅昏迷      E. 深昏迷

20. 患者男, 54岁, 因尿毒症住院, 24h尿量为90ml, 该患者的排尿状况为

- A. 正常      B. 尿量偏少      C. 少尿      D. 无尿      E. 尿潴留

(以下病例为21~22题共用)

患儿男, 5岁, 因高热需要肌肉注射退热药。

21. 给患儿进行肌肉注射的正确定位法是

- A. 髂前上棘与臀裂顶点的连线的外上1/3  
B. 髂前上棘与臀裂顶点的连线的外下1/3  
C. 髂前上棘与尾骨的连线的外上1/3  
D. 髂前上棘与尾骨的连线的外下1/3  
E. 从髂棘最高点作一垂直线, 从臀裂顶点作一水平线, 可取全部外上象限

22. 为该患儿进行肌肉注射最重要的是

- A. 做好患者的解释工作      B. 固定好患者的注射部位  
C. 防止注射部位感染      D. 先注射刺激性较弱的药物  
E. 注射刺激性较强的药物时进针要深

(以下病例为23~25题共用)

患者男, 64岁, “肺癌”住院, 意识清醒, 能交流。患者静卧时痛, 翻身咳嗽时加剧, 不能忍受, 睡眠受干扰, 要求用镇痛药。

23. 按WHO的疼痛分级标准进行评估, 该患者的疼痛为

- A. 0级      B. 1级      C. 2级      D. 3级      E. 4级

24. 该患者要用第二阶梯镇痛疗法, 下列属于该阶梯的镇痛药是

- A. 阿司匹林      B. 布洛芬      C. 吗啡      D. 可待因      E. 美沙酮

25. 如果该患者需要口服右旋丙氧酚, 该药用药后主要的不良反应是

- A. 口干      B. 幻觉      C. 低血压眩晕      D. 直立性低血压      E. 呼吸抑制

(以下病例为26~27题共用)

患者男, 64岁。行双腋汗腺部分切除术, 13:30手术完毕被送返病房。手术室护士交班: 患者术中曾经心律不整、血压不稳定。

26. 按术后常规, 护士需要测量其生命体征, 请问该患者最适宜选什么部位用以测量体温

- A. 腋窝      B. 肛门      C. 口腔      D. 前额      E. 颈部

27. 为该患者测量血压时护士认为有异常, 在以下重测血压的操作中, 不正确的是

- A. 松开袖带, 属患者休息2~3分钟  
B. 待前一次测压放气致“0”位即重新打气  
C. 打气时注意用力均衡, 使水银柱平稳上升  
D. 以4mmHg/s的速度缓慢放气  
E. 集中精神听动脉的搏动声音变化

28. 大四学生, 近日出现头痛、乏力、发热、剧烈咳嗽, 伴有胸痛。拟以“支原体肺炎”收入院。该患者治疗首选哪种抗生素:

- A.  $\beta$ -内酰胺类                      B. 氨基糖苷类                      C. 大环内酯类  
D. 酰胺醇类                          E. 硝基咪唑类

29. 患者, 男, 56岁, 出租车司机。连续熬夜开车多天后出现寒战、高热, 最高体温 39.8℃。患者诉右侧胸痛, 咳嗽或者深呼吸时更加明显。拟“右下肺炎”收入院。患者肺部感染的病原体最有可能是

- A. 金黄色葡萄球菌                      B. 克雷伯肺炎杆菌                      C. 肺炎支原体  
D. 肺炎球菌                          E. 流感嗜血杆菌

30. 下列关于结核分枝杆菌的说法错误的是

- A. 生长速度缓慢  
B. 抗酸染色呈红色  
C. 菌体的类脂质可诱发皮肤变态反应  
D. 杀菌方法以直接焚毁最简便  
E. 菌体蛋白是结核菌素的主要成分

31. 患者, 女, 34岁, 因哮喘急性发作住院。患者大汗淋漓, 端坐呼吸, 双肺弥漫性哮鸣音。呼吸 32次/分, 脉搏 125次/分。血气分析结果是:  $\text{PaO}_2$  56mmHg,  $\text{PaCO}_2$  50mmHg;  $\text{SpO}_2$  89%; 吸入支气管舒张剂无效。你认为患者的疾病严重程度为

- A. 危重度                      B. 极重度                      C. 重度                      D. 中度                      E. 轻度

32. 患者, 男, 68岁, 吸烟 30年, 因“反复咳嗽咳痰 10年、气促伴发热 1天”, 以 AECOPD 收入院。患者血气分析结果显示:  $\text{PaO}_2$ : 62mmHg;  $\text{PaCO}_2$ : 40mmHg。以下哪项治疗措施不正确

- A. 异丙托溴铵雾化吸入  
B. 持续低流量吸氧  
C. 使用呼吸兴奋剂改善通气状况  
D. 静脉给予甲强龙  
E. 使用喹诺酮类抗生素

33. 患者, 男, 38岁, 体型肥胖。连续开车十几小时后突发呼吸困难、气促、胸痛到急诊就诊。实验室检查: 血浆 D-二聚体 1080  $\mu\text{g/L}$ 。该患者首先考虑下列哪种疾病

- A. 自发性气胸                      B. 急性呼吸衰竭                      C. 急性呼吸窘迫综合征  
D. 肺血栓栓塞                      E. 急性心肌梗死

34. 患者, 女, 27岁, 诊断为右侧自发性气胸。患者胸部 X 线检查显示, 右侧气胸线距离该侧胸壁的距离是 2.5cm。医生准备予以行胸腔穿刺排气。下列关于胸腔穿刺排气说法错误的是

- A. 告诉患者穿刺时不能咳嗽  
B. 穿刺点为右侧锁骨中线第 2 肋间  
C. 告诉患者穿刺时深呼吸  
D. 抽气速度不可过快  
E. 1 次抽气量不宜超过 1000ml

35. 呼吸衰竭患者使用呼吸兴奋剂治疗的说法不正确的是

- A. 气道通畅是前提
- B. 有颅内压增高表现者慎用
- C. 可用于弥散功能障碍导致的呼衰
- D. 应逐渐停药
- E. 适用于呼吸肌功能正常者

36. 患者，男，46岁。咳嗽伴高热3天入院，胸片示“左下肺不张”。现给予纤维支气管镜检查，患者术后至少多长时间可以饮水进食

- A. 2小时之内
- B. 2小时之后
- C. 1小时之内
- D. 1小时之后
- E. 4~6小时之后

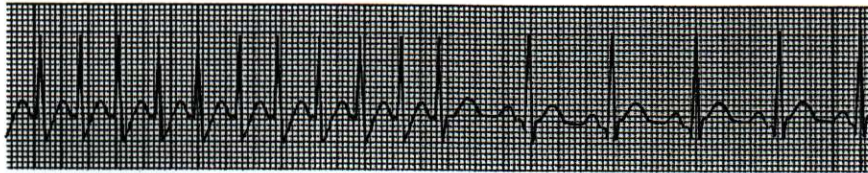
37. 心力衰竭最常见的诱因是

- A. 静脉输液过多过快
- B. 外伤
- C. ACEI类药物使用不当
- D. 肺部感染
- E. 情绪激动

38. 正常人的心脏传导系统中哪一部分传导最缓慢

- A. 窦房结
- B. 房室结
- C. 结间束
- D. 希氏束
- E. 浦肯野纤维

39. 患者男性，45岁，因反复心悸发作不适就诊，发作时心电图如下图所示，该患者的药物治疗应首选



- A. 普罗帕酮
- B. 利多卡因
- C. 腺苷
- D. 胺碘酮
- E. 西地兰

40. 心脏性猝死的最常见的发生机制是

- A. 电-机械分离
- B. 心室颤动
- C. 持续性室上性心动过速
- D. 缓慢无效的心室逸搏
- E. 急性心脏压塞

41. 直接引起心脏后负荷加重的瓣膜病为

- A. 主动脉瓣狭窄
- B. 主动脉瓣关闭不全
- C. 二尖瓣狭窄
- D. 二尖瓣关闭不全
- E. 三尖瓣关闭不全

42. 护士对稳定型心绞痛患者进行出院指导时，下列说法正确的是

- A. 发作时立即停止活动
- B. 发作时嚼服阿司匹林
- C. 发作时立即赶往附近医院救治
- D. 出院后应尽量卧床休息
- E. 发作频率增加时应相应增加服药剂量

43. 老年人原发性高血压中部分为单纯收缩期高血压，而舒张压不高，主要因为

- A. 大动脉弹性减退
- B. 胰岛素抵抗
- C. 合并主动脉瓣关闭不全
- D. 交感神经活性亢进
- E. 肾素分泌增加

44. 患者男性, 20岁。诊断为肥厚型梗阻性心肌病, 超声心动图示室间隔非对称性肥厚, 左室流出道梗阻。护士在对患者及家属进行入院指导中, 最重要的是

- A. 绝对卧床休息
- B. 注意陪护, 避免持重物以防猝死
- C. 心悸发作时服用地高辛
- D. 注意保暖以防感染
- E. 勿剧烈活动以防栓塞

45. 对确诊感染性心内膜炎最重要的检查是

- A. 超声心动图
- B. 心电图
- C. 心肌活组织检查
- D. X线检查
- E. 血培养

46. 霍奇金淋巴瘤常见首发症状是

- A. 无痛性腋下淋巴结进行性肿大
- B. 无痛性颈部淋巴结进行性肿大
- C. 无痛性锁骨下淋巴结进行性肿大
- D. 无痛性腹股沟淋巴结进行性肿大
- E. 无痛性腠窝淋巴结进行性肿大

47. 肾性水肿患者每天入水量多少

- A. 按需求饮水
- B. 每天 $>1500\text{ml}$
- C. 前一天尿量
- D. 前一天尿量 $+500\text{ml}$
- E. 前一天出量 $+1000\text{ml}$

48. 肾病综合征最常见的并发症是

- A. 感染
- B. 急性肾衰竭
- C. 血栓形成
- D. 高脂血症
- E. 高血压

49. 患者女性, 30岁。因发热寒战, 右侧腰痛5天入院。尿常规: 红细胞 $5\sim 6/\text{HP}$ , 白细胞 $20\sim 30/\text{HP}$ , 中段尿培养大肠杆菌 $>10^5/\text{ml}$ 。经治疗, 患者病情好转予出院。护士进行出院指导时下列内容哪项正确

- A. 按时返院复查尿细菌检查
- B. 长期使用小剂量抗生素抑菌治疗
- C. 每天服用氯化钾
- D. 每天饮水量为 $+500\text{ml}$
- E. 卧床休息至尿白细胞消失

50. 急性肾衰竭时, 下列哪种情况需紧急血液透析

- A. 血尿素氮 $>20.4\text{mmol/l}$
- B. 持续呕吐
- C. 血钾 $>6.5\text{mmol/l}$
- D.  $\text{Bp}>180/110\text{mmHg}$
- E. 动脉血气分析 $\text{PH}<7.35$

51. 护士为首次腹膜透析的患者健康教育时, 应教会患者如果发现下列哪种情况可能为腹膜炎需及时返院治疗

- A. 腹透管出口周围有肉芽组织形成
- B. 透出液减少
- C. 透出液浑浊
- D. 出现腹胀
- E. 出现恶心、呕吐

52. 患者刘某, 男, 24岁。因“饮酒后上腹绞痛1天伴黑便1次”就诊。该患者的胃镜检查结果显示: 急性糜烂性出血性胃炎。由于饮酒所导致的急性糜烂性出血性胃炎多发生在

- A. 贲门
- B. 胃底
- C. 胃体
- D. 胃大弯
- E. 胃窦

53. 以下关于十二指肠溃疡的腹痛特点正确的是

- A. 餐后1小时出现
- B. 餐后1~2小时后缓解
- C. 腹痛部位多为上腹部正中或偏左
- D. 进食后可缓解
- E. 较少发生空腹痛

54. 左锁骨上淋巴结转移癌的原发部位常见于

- A. 肺癌
- B. 胃癌
- C. 胰腺癌
- D. 结肠癌
- E. 直肠癌

55. 结核性腹膜炎患者进行腹部体格检查时可能出现的体征是

- A. 腹部局部凹陷
- B. 腹部触诊呈揉面感
- C. 腹壁紧张度减弱
- D. 肝区叩击痛(+)
- E. 振水音(+)

56. 陈某, 男, 45岁。例行体检时体重80kg, 身高168cm, 腰围99cm, 在右锁骨中线肋缘下2cm处触及肝脏。实验室检查结果示: ALT 64U/L, HBsAg(-), 总胆固醇6.68mmol/L, 甘油三酯3.8mmol/L。患者平时应酬时偶饮酒, 量不多。该患者转氨酶升高最可能的原因是

- A. 酒精性脂肪肝
- B. 非酒精性脂肪性肝病
- C. 药物性肝炎
- D. 自身免疫性肝炎
- E. 病毒性肝炎

57. 肝癌患者最早、最常见的转移形式为

- A. 肝内经门静脉分支血行转移
- B. 肝内经肝动脉分支血行转移
- C. 肝外经下腔静脉血行转移
- D. 肝门淋巴结转移
- E. 腹腔种植转移

58. 患者王某, 男, 37岁, 因“腹痛、食欲不振3年, 黑便2天”收入院, 有乙型肝炎病史。入院后给予保肝、止血药物治疗。入院后第4天, 患者烦躁不安, 夜间睡眠差, 言语不清, 反应迟钝, 扑翼样震颤(+), 腱反射亢进, 肌张力增高。该患者处于肝性脑病

- A. 0期
- B. 1期
- C. 2期
- D. 3期
- E. 4期

59. 患者刘某, 男, 39岁, 因“反复腹痛、腹胀6个月, 黑便3周”收入院。患者入院后粪便潜血试验(+). 该患者的出血量为

- A. 大于5ml
- B. 大于50ml
- C. 大于100ml
- D. 大于150ml
- E. 大于250ml

60. 患者关某, 男, 39岁。因“服用对乙酰氨基酚后上腹痛1天伴黑便1次”就诊。为明确患者诊断, 应

- A. 在患者腹痛好转后行胃镜检查
- B. 在患者黑便消失后行胃镜检查
- C. 在24-48小时内行胃镜检查
- D. 在72小时后行胃镜检查
- E. 在服药1周后行胃镜检查

61. IDA 的骨髓象表现是  
 A. 骨髓增生极度低下                      B. 骨髓增生低下                      C. 骨髓增生活跃  
 D. 核幼浆老                                  E. 核老浆幼
62. 患者男, 35 岁, 主诉活动后心悸气促 1 周, 查血常规示: RBC  $3.5 \times 10^{12}/L$ , WBC  $6.3 \times 10^9/L$ , Hb 79 g/L。该患者的病情为  
 A. 轻度贫血                                  B. 中度贫血                                  C. 重度贫血  
 D. 极重度贫血                              E. 再生障碍性贫血
63. 患者女, 32 岁, 因反复鼻出血伴有月经量过多 3 月余入院, 拟诊: ITP。请问该病的发病机制主要是  
 A. 血管壁异常                              B. 血小板功能异常                      C. 病毒感染  
 D. 凝血功能异常                           E. 免疫反应异常
64. 患者女, 50 岁。急性肠梗阻, 反复呕吐。血气分析: pH 7.22,  $HCO_3^- 19mmol/L$ ,  $PaCO_2 35mmHg$ 。考虑为  
 A. 呼吸性酸中毒                              B. 呼吸性碱中毒                              C. 代谢性酸中毒  
 D. 代谢性碱中毒                              E. 混合性碱中毒
65. 某 ITP 患者住院期间突发出现剧烈头痛、呕吐、视力模糊等症状, 提示:  
 A. 毒血症                                      B. 急性脑膜炎                              C. 急性脑炎  
 D. 颅内出血                                   E. 高血压脑病
66. 典型再障的临床表现不应包括:  
 A. 进行性贫血                              B. 皮下及牙龈出血                              C. 肝脾肿大  
 D. 持续高热                                   E. 内脏出血
67. 重症哮喘时, 血气分析常显示:  
 A. 呼吸性酸中毒                              B. 呼吸性碱中毒  
 C. 代谢性酸中毒                              D. 代谢性碱中毒  
 E. 正常
68. 成年人缺铁性贫血最常见的原因是:  
 A. 饮食中缺铁                              B. 需铁量增加                              C. 铁吸收不良  
 D. 慢性失血                                   E. 慢性溶血
69. 癫痫持续状态的药物治疗首选:  
 A. 地西洋                                      B. 水合氯醛                                      C. 苯妥英钠  
 D. 异戊巴比妥钠                              E. 甘露醇
70. 甲亢患者的饮食指导中, 应告诫患者应尽可能避免食(饮)用:  
 A. 碳水化合物和糖                              B. 家禽类动物                              C. 蔬菜、水果  
 D. 淡水鱼                                      E. 浓茶或咖啡



71. SLE 患者最具特征性的临床表现是:

- A. 多个大关节疼痛                      B. 持续不规则发热                      C. 面部出现蝶形红斑  
D. 持续蛋白尿                              E. 皮下出血或月经量增多

72. 患者女, 32 岁。甲状腺大部分切除术后, 进流质食物正常, 说话声音低钝, 不能大声讲话, 可能是

- A. 喉头水肿                                  B. 喉上神经内支损伤                      C. 喉上神经外支损伤  
D. 喉上神经内外支损伤                      E. 喉返喉损伤

73. 乳房癌患者乳房皮肤出现“桔皮样”改变是由于

- A. 癌细胞堵塞皮下淋巴管                      B. 癌肿侵犯 Cooper 韧带  
C. 癌肿与胸肌粘连                              D. 癌肿与皮肤粘连  
E. 癌肿侵犯乳管

74. 患者男, 45 岁。3 小时前负重用力时, 右侧腹股沟斜疝被嵌顿。说明疝内容物已发生缺血坏死的表现是

- A. 疝块增大, 不能回纳                      B. 疝块紧张发硬  
C. 疝块有压痛                                  D. 阵发性腹痛伴呕吐  
E. 全腹有压痛, 腹肌紧张

75. 对称性小关节肿痛伴晨僵, 是哪种疾病的主要表现:

- A. 痛风    B. 风湿热                                      C. 类风湿性关节炎  
D. 系统性红斑狼疮                              E. 强直性脊柱炎

76. 患者男, 65 岁, 有高血压病史多年, 3 小时前在情绪激动中突然剧烈头痛, 伴喷射状呕吐, 随后意识丧失而急诊留观, 以下处理哪项是不正确的:

- A. 平卧头偏一侧体位                              B. 密切观察瞳孔变化  
C. 及早定时多给患者翻身                              D. 及时清除呕吐物  
E. 密切注意呼吸节律的改变

77—79 题共用资料:

患者男, 45 岁, 患溃疡病史 10 年, 昨天起上腹痛加剧, 并先后 5 次排出柏油样糊状便, 每次约 100-200ml, 今晨又 2 次排出柏油样糊状便约 500ml, 随后出现面色苍白、皮肤湿冷, 呼之不应而急诊入院。体查: 患者意识模糊, 口唇紫绀, P125 次/分, R25 次/分, Bp80/55mmHg。

77. 根据患者的临床表现, 估计其出血量为:

- A. 250-300ml                                  B. 300-500 ml                                  C. 500-800 ml  
D. 800-1000 ml                                  E. >1000 ml

78. 在护理该患者时哪项护理诊断/问题应首先考虑:

- A. 心输出量减少                                  B. 血容量不足  
C. 组织灌注量不足                                  D. 意识障碍  
E. 体温过低

79 对该患者首先应采取的护理措施是:

- A. 吸氧    B. 心理安慰                                      C. 建立静脉通道  
D. 注意保暖                                      E. 肛周皮肤护理

80. 一般不作肛门指检的疾病是

- A. 内痔    B. 直肠息肉                                      C. 直肠肛管周围脓肿  
D. 肛裂    E. 肛管直肠狭窄

81. PCT 检查是指  
 A. 口服胆囊造影                      B. 静脉胆道造影                      C. 经皮肝穿刺胆道造影  
 D. 内镜逆行胰胆管造影              E. 术后胆道镜检查
82. Charcot 三联征多见于  
 A. 胆囊结石                              B. 急性胆囊炎                              C. 胆总管结石  
 D. 胆道蛔虫病                              E. 急性胰腺炎
83. 高血钾患者禁用  
 A. 等渗盐水                              B. 10%葡萄糖溶液                              C. 平衡盐溶液  
 D. 5%碳酸氢钠                              E. 5%葡萄糖
84. 深静脉血栓患者最常见的护理问题是  
 A. 活动无耐力                              B. 潜在并发症：出血                              C. 潜在并发症：栓塞  
 D. 疼痛                                      E. 焦虑
85. 消除破伤风毒素来源最有效的方法是  
 A. 注射抗菌素                              B. 注射抗毒素  
 C. 注射人体免疫球蛋白                      D. 注射破伤风抗毒素 (TAT)  
 E. 彻底清创
86. 某男, 52 岁, 腹股沟斜疝发生嵌顿, 行手法复位, 目前应重点观察  
 A. 体温、脉搏                              B. 血压                                      C. 神志  
 D. 尿量                                      E. 腹膜炎表现
87. 某男, 65 岁, 患胃溃疡 9 年。近 1 个月来, 上腹部胀满不适, 并反复呕吐带酸臭味的宿食, 呕吐后患者自觉胃部舒适。体查: 皮肤干燥、弹性差, 唇干; 上腹部膨隆, 可见胃型和蠕动波, 手拍上腹部可闻及振水声。拟行手术治疗而收治入院。该患者行手术治疗的主要原因  
 A. 长期患胃溃疡                              B. 合并胃溃疡穿孔  
 C. 合并溃疡大出血                              D. 合并瘢痕性幽门梗阻  
 E. 胃溃疡疑有恶变
88. 甲状腺大部分切除术后患者, 进流质食物时出现呛咳, 发音正常, 可能是  
 A. 喉头水肿                                      B. 喉上神经内支损伤  
 C. 喉上神经外支损伤                              D. 喉上神经内外支损伤  
 E. 喉返神经损伤
89. ERCP 检查是指  
 A. 口服胆囊造影                              B. 静脉胆道造影                              C. 经皮肝穿刺胆道造影  
 D. 内镜逆行胰胆管造影                      E. 术后胆道镜检查
90. 引起骨筋膜室综合征的主要发病因素是  
 A. 细菌繁殖过盛                              B. 骨筋膜室内压过高  
 C. 肌肉痉挛                                      D. 主干神经损伤  
 E. 血管内膜损伤

二. 多项选择题 (下列的每道题有 A、B、C、D、E 五个备选答案, 在每小题的备选答案中选出所有正确的答案, 写在答题纸上。共 20 题, 每题 3 分, 共 60 分)

多项选择题答题导引: 请严格按照以下格式 (5 小题一行), 把选项列在相应的题号后写在答题纸上。并注意字迹清晰。

1. ; 2. ; 3. ; 4. ; 5. ;  
6. ; 7. ; 8. ; 9. ; 10. ;

.....

1. 专业护士的特征包括

- A. 有高度的责任心                      B. 有良好的职业道德                      C. 有解决问题的能力  
D. 能保持敏感                              E. 能做到移情

2. 以下哪些属于生活方式疾病

- A. 高血压                                  B. 糖尿病                                  C. 肥胖                                  D. 肺结核                                  E. 高胆固醇血症

3. WHO 在 2000 关于《护理工作范畴的报告》中指出护士的主要工作包括

- A. 照顾患者                                  B. 协助治疗                                  C. 健康指导                                  D. 协调沟通  
E. 信息管理

4. 实施护理计划过程中, 正确选项包括

- A. 护理活动应以疾病为中心                      B. 护理活动应具有科学依据  
C. 护理措施必须安全                                  D. 鼓励患者积极参与护理活动  
E. 根据病情灵活实施计划

5. 临终关怀的基本原则包括

- A. 注重心理护理、全人关怀                      B. 控制疼痛、关怀生命  
C. 满足临终者的意愿、尊重其权利                      D. 按临终患者家属要求终止临终抢救、维护尊严  
E. 对临终患者家属的心理支持

6. 护士在进行尸体料理时, 正确做法包括

- A. 合上眼睛                                  B. 装上义齿                                  C. 放低头部                                  D. 填塞孔道  
E. 依次擦净躯体

7. 患者, 男, 56 岁, 因支气管扩张症突发大咯血到医院急诊治疗。下列符合患者咯血量的是

- A. <100ml/天                                  B. 100~300ml/天                                  C. 300~400ml/次  
D. >500ml/天                                  E. >300ml/次

8. 患者, 男, 63 岁, 吸烟 40 年。诊断为慢性阻塞性肺疾病 3 年。患者胸片提示“右肺多发肺大疱”。对该进行健康宣教的内容包括

- A. 戒烟    B. 预防上呼吸道感染                                  C. 保持大便通畅  
D. 避免过冷或过热的饮食                                  E. 避免用力提重物

9. 小细胞肺癌常用的化疗药物有

- A. 足叶乙甙                                  B. 卡铂或顺铂                                  C. 吉非替尼  
D. 紫杉醇    E. 吉西他滨

10. 下列检查中可以反映心功能状态的检查是

- A. 心肌放射性核素检查                                  B. 超声心动图                                  C. 心电图  
D. BNP 测定    E. 冠脉造影



**三. 病例分析 (请将答案写在答题纸上。共 5 题, 每题 12 分, 共 60 分)**

1. 患者男, 77 岁, 结肠癌, 行手术切除, 医嘱: 术前留置导尿管。请问:

(1) 由于该患者有前列腺肥大, 在插尿管时主要会遇到什么问题? 如何解决这些问题?

(2) 该患者在术后第 3 天, 留置导尿引流出的尿液为深黄色而且浑浊, 护士应警惕该患者可能发生什么问题? 预防该问题的发生可采取哪些主要护理措施?

2. 患者男, 33 岁。因“咳嗽伴发热 5 天”急诊入院。患者 5 天前熬夜后出现寒战, 体温最高 39.9℃, 伴有咳嗽、咳痰, 咳较多黄色粘痰, 自行服用“感冒药”后未见明显好转。体查: T 38.6℃, P 106 次/分, R 24 次/分, BP 116/80mmHg。门诊 X 线检查示: 右下肺大片斑片状浸润性阴影。拟诊“社区获得性肺炎”。请问:

(1) 请简述为患者做体格检查时, 可发现哪些肺部异常体征?

(2) 社区获得性肺炎最常见的致病菌是什么? 传播途径是什么?

(3) 医嘱予以痰培养检查, 简述痰培养标本的留取注意事项。

3. 患者女, 64 岁, 因发现高血压 12 年, 胸痛间歇发作 2 年, 初步诊断“原发性高血压、冠心病”入院。入院后给予普萘洛尔 10mg tid 并完善相关检查。今日突然出现胸闷、气急、咳泡沫痰。查体: 心率 115 次/分, 血压 200/124mmHg, 端坐位, 双肺满布湿啰音。双下肢无浮肿。请问:

(1) 患者目前发生了什么情况?

(2) 该患者的护理措施有哪些?

4. 患者男, 45 岁, 左腰部隐痛 1 月多。体查: 肾区有叩击痛; 尿常规检查可见镜下血尿, B 超: 左肾内有一结石, 大小为 1.2 cm×1.4cm, IVP 示肾功能正常, 双侧输尿管通畅。诊断为“左肾结石”。问:

(1) 目前最适宜的治疗是? 相应的护理措施有哪些?

(2) 如何预防泌尿系结石的发生?

5. 患者男, 63 岁, 不慎跌倒后右侧髋部疼痛, 站立和走路时疼痛更为明显; 检查右侧肢体外旋、内收畸形, 髋部有压痛, 大转子上移; 右下肢比左下肢缩短 2cm。请问:

(1) 该患者可能发生了何种损伤?

(2) 该患者需行骨牵引治疗, 相应的护理措施有哪些?