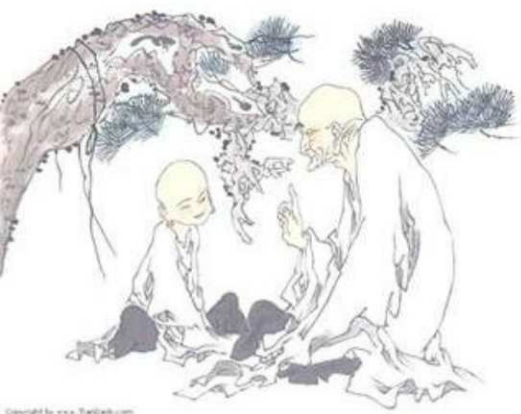


---

# 阳明热证、阳明寒证、 阳明变证、阳明病预后

---



经典著作教研室

# 内容提要

- ☯ 第二节 阳明病本证
    - 二、阳明热证
    - 三、阳明寒证
  - ☯ 第三节 阳明病变证
    - 一、发黄证
    - 二、血热证
  - ☯ 第四节 阳明病转归
  - ☯ 第五节 阳明病欲解时
  - ☯ 阳明病小结
-

## (二) 白虎加人參湯証

### ☯ 【原文】

傷寒無大熱，口燥渴，心煩，**背微惡寒者**，白虎加人參湯主之。(169)

若渴欲飲水，口乾舌燥者，白虎加人參湯主之。(222)

傷寒，脈浮，發熱無汗，其表不解，不可與白虎湯。渴欲飲水，無表證者，白虎加人參湯主之。(170)

---

## 思考

- ☯ 1. 如何区别白虎汤与白虎加人参汤？
  - ☯ 2. 对四大症当如何认识？
-

## （三）梔子豉湯証

### ☯ 【原文】

陽明病，脈浮而緊，咽燥口苦，腹滿而喘，發熱汗出，不惡寒反惡熱，身重。若發汗則躁，心憤憤<sup>①</sup>反讖語。若加溫針，必怵惕<sup>②</sup>煩躁不得眠。若下之，則胃中空虛，客氣動膈，心中懊懣，舌上胎<sup>③</sup>者，梔子豉湯主之。（221）

②怵惕：怵（chù，音觸），害怕，恐懼。怵惕，即恐懼不安之狀。

### (三) 梔子豉湯証

#### ☯ 【原文】

陽明病，下之，其外有熱，手足溫，不結胸，心中懊憹，飢不能食，但頭汗出者，梔子豉湯主之。（228）

其外有熱

手足溫

不結胸

心中懊憹、易飢

不能食

但頭汗出

体表仍有發熱

熱勢尚不太盛

胸膈無實邪結滯

熱擾胸膈

胃氣呆滯

郁熱上蒸

- 
- ☯ 小暑前2天，某中医院门诊。
  - ☯ 老年女性，64岁。
  - ☯ 3年前曾患慢性肾盂肾炎。5天前，曾腰部酸痛，小便浑浊，有时夹有小血块，服西药不见好转。现仍腰酸腿软，尿频不疼，尿液浑浊乳白，易沉淀，杂有小血块，头昏耳鸣，五心烦热，口干欲饮，饮不解渴，舌质晦淡而红，苔薄黄而腻，脉沉细而数。
  - ☯ 讨论：当辨何证？用何方？
-

## (四) 猪苓汤证

### ☯ 【原文】

若脈浮發熱，渴欲飲水，小便不利者，  
猪苓湯主之。（223）★

脉浮

发热

渴欲饮水

小便不利

阳明热盛于外

津伤

水饮内停，气化不利



## (四) 猪苓汤证

### ☯ 猪苓汤方

猪苓、茯苓、泽瀉 甘淡，渗泄利水

滑石 甘寒，清热利水

阿膠 咸寒，育阴清热

上五味，以水四升，先煮四味，取二升，去滓，内阿膠烱消，温服七合，日三服。

## 思考

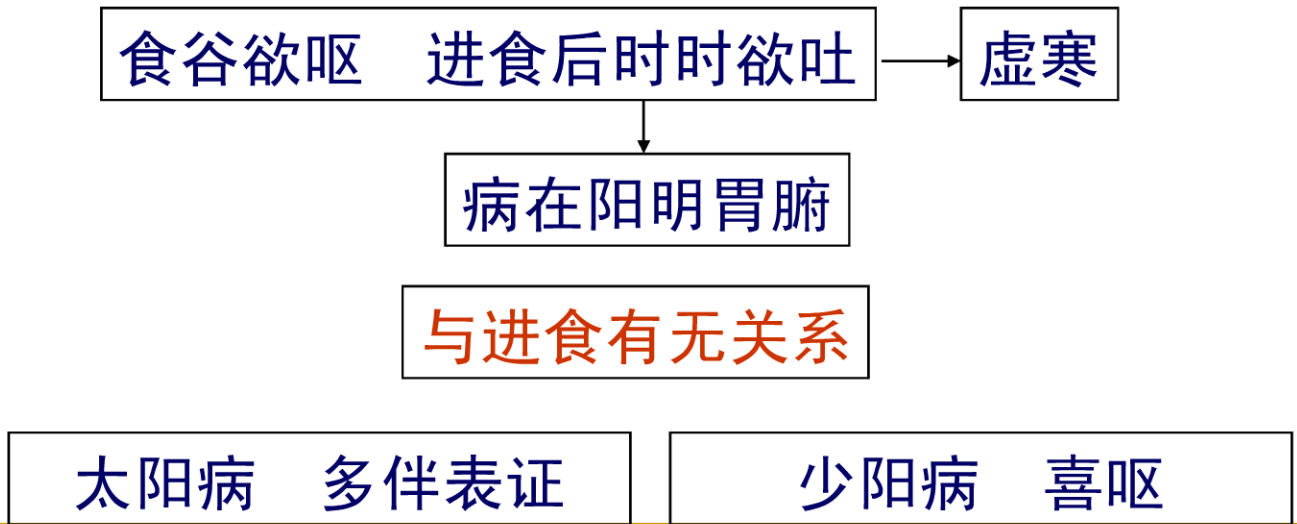
- ☯ 1. 猪苓汤证与太阳蓄水证的五苓散证如何区别？
  - ☯ 2. 如何理解猪苓汤证中养阴与利水的关系？
  - ☯ 3. 如何区别白虎加人参汤与猪苓汤？
  - ☯ 4. 如何理解阳明病起手三经？
-

- 
- ☯ 夏至后2天，某中医院门诊。
  - ☯ 中年女性，49岁。
  - ☯ 呕吐、头晕一月多，经西医治疗不效。胃脘部胀痛，嘈杂冲逆，口吐清水，早晨起床后头晕呕哕明显，进食后好转，饮食不香，头顶有空虚感，面色苍白，大便稀软。
  - ☯ 讨论：结合以前所学知识，该病人需做何种检查？
  - ☯ 血压正常，钡餐透视，为胃窦炎。舌淡苔白，脉细软。
  - ☯ 处方：吴茱萸10 党参15 炙甘草5 淡生姜4  
大枣5枚 法半夏10 陈皮10
-

### 第三节 阳明寒证

#### ☯ 【原文】

食穀欲嘔，屬陽明也，吳茱萸湯主之。得湯反劇者，屬上焦也。（243）



## 第三节 阳明寒证

- ☯ 胃阳不足，浊阴上逆
- ☯ 温胃散寒，降逆止呕
- ☯ 吴茱萸汤方

吴茱萸	一升	温胃散寒，降逆止呕
人参	三两	益气补虚和中
生姜	六两	散寒化饮止呕
大枣	12枚	补虚和中

- ☯ 上四味，以水七升，煮取二升，去滓，温服七合，日三服。

## 思考

- ☯ 三阳病呕吐的病机与症状特点是什么？
  - ☯ 吴茱萸汤证与太阴病如何区别？
-

## 第三节 阳明寒证

### ☯ 【原文】

- ☯ 陽明病，若能食，名中風；不能食，名中寒。（190）
  - ☯ 陽明病，若中寒者，不能食，小便不利，手足澀然汗出，此欲作固瘕<sup>①</sup>，必大便初鞭後溏。所以然者，以胃中冷，水穀不別故也。（191）
  - ☯ 若胃中虛冷，不能食者，飲水則噦。（226）
-

- 
- ☯ 大暑前5天，某中医院门诊。
  - ☯ 老年男性，64岁。平时好饮酒，数斤不醉，适至六月湿暑当令，又饮酒过量，面目遍身色如老橘，壮热不退，口渴思饮，大、小便秘，日渐沉重，卧床不起。六脉沉实而数，舌苔黄燥。
  - ☯ 讨论：请分析其病机。
-



- 
- ☯ 大暑前5天，某中医院门诊。
  - ☯ 老年男性，64岁。平时好饮酒，数斤不醉，适至六月湿暑当令，又饮酒过量，面目遍身色如老橘，壮热不退，口渴思饮，大、小便秘，日渐沉重，卧床不起。六脉沉实而数，舌苔黄燥。
  - ☯ 辨证：湿热发黄
  - ☯ 茵陈30 生锦纹9 川朴4.5 炒黑山栀9  
汉木通4.5
  - ☯ 服2剂，便通黄减，加茯苓10，六一散12，又2剂，去大黄加生米仁12，4剂后黄疸痊愈。
-

## 第三节 阳明变证

### ☯ 一、发黄证

#### (一) 湿热发黄证

1. 茵陈蒿汤证
2. 栀子柏皮汤证
3. 麻黄连轺赤小豆汤证
4. 小柴胡汤证

#### (二) 寒湿发黄证

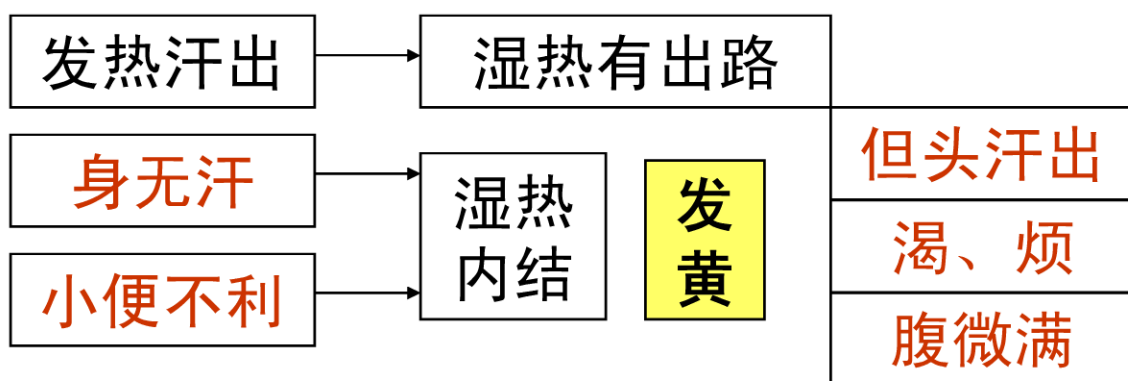
### ☯ 二、血热证

---

# 1.茵陈蒿汤证

## ☯ 【原文】

陽明病，發熱汗出者，此為熱越，不能發黃也。但頭汗出，身無汗，齧頸而還，小便不利，渴引水漿者，此為瘀熱在裏，身必發黃，茵陳蒿湯主之。（236）



# 1.茵陳蒿湯証

## ☯ 【原文】

陽明病，發熱汗出者，此為熱越，不能發黃也。但頭汗出，身無汗，齧頸而還，小便不利，渴引水漿者，此為瘀熱在裏，身必發黃，茵陳蒿湯主之。（236）

傷寒七八日，身黃如橘子色，小便不利，腹微滿者，茵陳蒿湯主之。（260）★

---

# 1.茵陈蒿汤证

## ☯ 茵陈蒿汤方

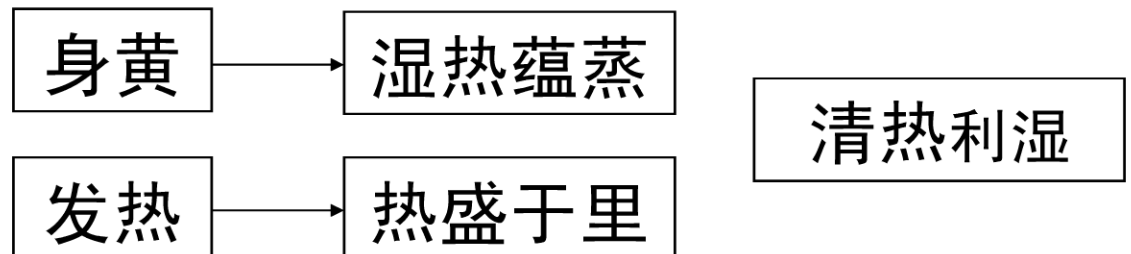
☯ 茵陈蒿	六两	苦寒	清热利湿，为退黄专药
栀子	14枚	苦寒	清泄三焦而利小便
大黄	二两	苦寒	泻热行瘀

☯ 上三味，以水一斗二升，先煮茵陈，减六升，内二味，煮取三升，去滓。分三服。小便当利，尿如皂莢汁状，色正赤，一宿腹减，黄从小便去也。

## 2. 梔子柏皮湯証

### ☯ 【原文】

傷寒身黃，發熱，梔子柏皮湯主之。(261)



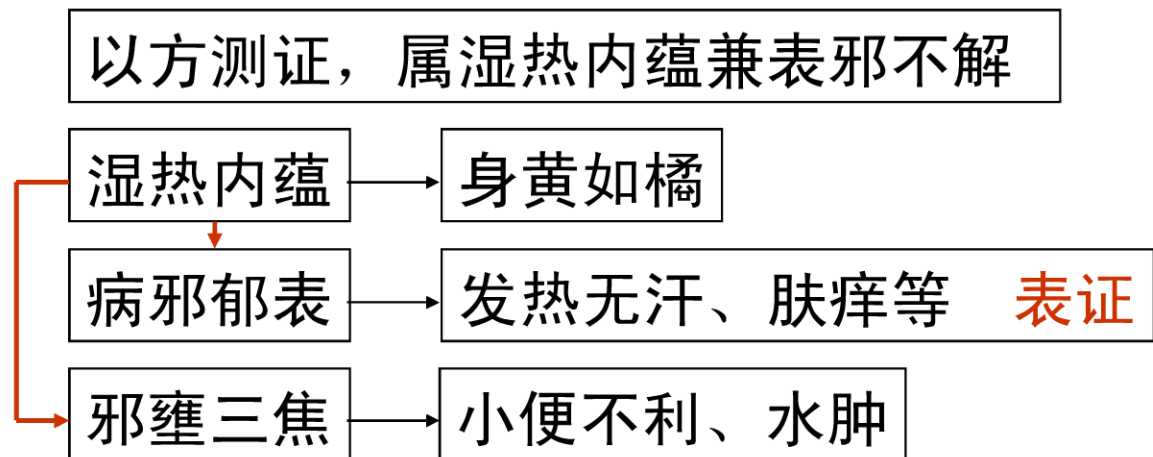
梔子	15个	清泄三焦，利小便
黃柏	二两	清熱燥濕退黃
甘草	一两，炙	甘溫益氣和中

- 
- ☯ 小暑后6天，某中医院门诊。
  - ☯ 中年男性，44岁。
  - ☯ 身黄、目黄、溺黄3个月。患者6年来多次查体发现HBsAg阳性，肝功正常。3个月前因工作劳累出现黄疸，在某医院诊为“慢性乙型肝炎急性发作”，给予多种保肝药物治疗3个月，病情反复，故求治于中医。
  - ☯ 身黄、目黄、溺黄，午后低热，全身瘙痒，恶心乏力，口苦心烦，久立则双踝浮肿。病人自发病以来一直无汗出，并时有怕冷感。
-

### 3.麻黄连翘赤小豆汤证

#### ☯ 【原文】

傷寒瘀熱在裏，身必發黃，麻黃連軹赤小豆湯主之。（262）





### 3.麻黄连翘赤小豆汤证

#### ☯ 麻黄连翘赤小豆汤

麻黄、杏仁、生姜 辛开肌表，使湿热从**上**解  
赤小豆 清湿热，利小便，  
使湿热从**下**出

梓白皮（桑白皮代） 散湿热之邪

连翘（连翘代） 解湿热之毒

甘草、大枣 调药和中

上八味，以**潦水**一斗，先煮麻黄再沸，去上沫，内  
诸药，煮取三升，去滓。分温三服，半日服尽。

## 4.小柴胡汤证

### ☯ 【原文】

陽明中風，脈弦浮大而短氣，腹都滿，脇下及心痛，久按之氣不通，鼻乾不得汗，嗜臥，一身及目悉黃，小便難，有潮熱，時時噦，耳前後腫，刺之小差，外不解，病過十日，脈續浮者，與小柴胡湯。（231）

---

## 思考

- ☯ 1. 如何区别茵陈蒿汤证、栀子柏皮汤证与麻黄连翘赤小豆汤证以及小柴胡汤证？  
重证、轻证、兼表证、兼气郁  
湿热并重、热重于湿、兼表证、兼肝胆气机不畅
  - ☯ 2. 黄疸病位（脏腑定位与气血定位）。
-

## (二) 寒湿发黄证

### ☯ 【原文】

陽明病，脈遲，食難用飽，飽則微煩頭眩，必小便難，此欲作穀瘴。雖下之，腹滿如故。所以然者，脈遲故也（195）

脉迟 胃阳不足

食难用饱 寒湿中阻

饱则微烦头眩 湿阻食滞，浊邪上扰

小便难 脾虚清浊不分，湿阻气化失司

## 二、血热证

### (一) 衄血证

#### ☯ 【原文】

脉浮發熱，口乾鼻燥，能食者則衄。

(227)

陽明病，口燥，但欲漱水，不欲嚥者，此必衄。(202)

---

## 二、血热证

### (二) 下血证

#### ☯ 【原文】

陽明病，下血讖語者，此為熱入血室，但頭汗出者，刺期門，隨其實而寫之，澱然汗出則愈。（216）

---

## 二、血热证

### (三) 蓄血证

#### ☯ 【原文】

陽明證，其人喜忘<sup>①</sup>者，必有畜血<sup>②</sup>。所以然者，本有久瘀血，故令喜忘。屎雖鞭，大便反易，其色必黑者，宜抵當湯下之。（237）

## 思考

- ☯ 1. 热在气分与热在血分的辨证要点有何异同？
  - ☯ 2. 阳明蓄血证的主症、病机是什么？与太阳蓄血证有何异同？
-



## 第四节 阳明病转归

### ☯ 【原文】

夫實則譫語，虛則鄭聲。鄭聲者，重語也。直視譫語，喘滿者死，下利者亦死。（210）

---

## 第五节 阳明病欲解时

### ☯ 【原文】

陽明病欲解時，從申至戌上。（193）

☯ 申、酉、戌，指下午3点至9点。

---