

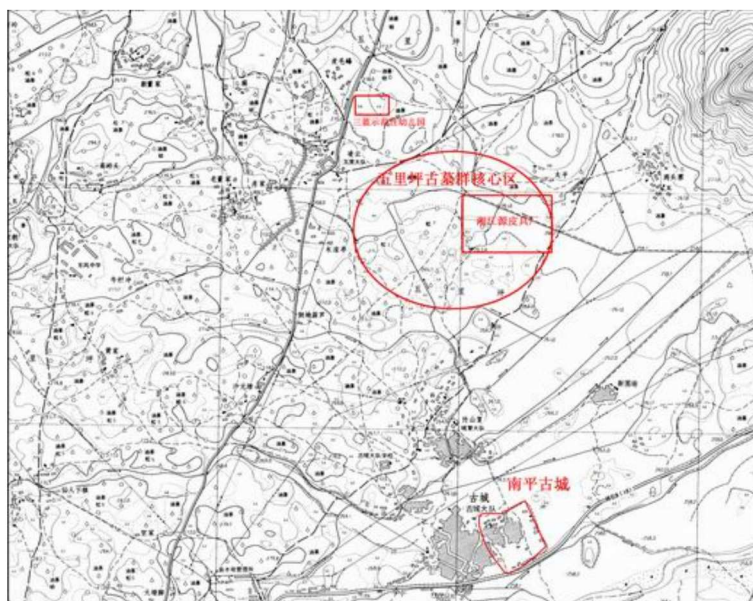
当前位置: [首页](#) [现场传真](#)

[现场传真](#)

湖南蓝山五里坪古墓群考古发掘再获新成果

发布时间: 2017-08-22 文章出处: 湖南考古 作者: 范宪军 陈斌 点击率: 569

自2017年6月开工以来,蓝山县五里坪古墓群发掘工作主要集中在两个区域(图一):一是湘江源皮具厂东部及南部古墓葬的清理发掘收尾工作;二是三蓝示范性幼儿园建设项目的考古勘探和发掘工作。现将收获简要介绍如下:



图一 发掘区位置示意图(上北下南)

一、湘江源皮具厂的墓葬发掘

湘江源皮具厂内发现的古墓葬位于五里坪古墓群的核心区域,该项目的考古抢救发掘工作2016年已经基本完成,2017年的发掘主要是在2016年尚未征地的区域进行。由于建设施工,原有地表的两座封土堆被毁,在工业园东部及南部共发现墓葬5座,已清理4座,另外1座古墓已被盗毁,且积水较深多,仍在清理中。

5座墓葬均为竖穴土坑墓,有长方形和“刀”形墓两种。其中M351、M352位于同一封土堆下,为长方形土坑竖穴土坑墓,两座墓基本呈南北向,排列有序,随葬器物大致相同,基本为陶器,有鼎、罐、钎、釜等。两座墓随葬陶器器类、形制基本相近,可能为夫妻合葬墓,另M351墓底填土还发现有少量朱漆痕迹(图二)。M353为带墓道的竖穴土坑墓,长方形墓室较大且深,墓道朝南,上有4级台阶,随葬品均为陶器,位于墓道近墓室处,有陶鼎、罐、釜等(图三)。

从墓葬中出土的陶器可初步推测其年代大致为西汉晚期至东汉早中期。



图二 M351朱漆



图三 M353

二、三蓝示范性幼儿园建设项目的考古勘探与发掘

三蓝示范性幼儿园位于蓝山县塔峰镇五里坪村五里小学东北300米处的一处山岗上，紧邻205乡道，东南距离五里坪古墓群中心区约800米，该项目建设施工面积约20000平方米。

7月初对项目施工方开工清表过程中暴露的2座砖室墓进行了清理，并对初唐墓M355进行了宣传报道（详见我所官网《湖南省蓝山县五里坪村发现一座唐墓》）。

7月下旬，对三蓝示范性幼儿园建设用地进行了为期十天的勘探。本次勘探采用全面勘探与重点勘探相结合（图四），每隔3-5米布设一探孔，并借用景观考古理念，对局部植被茂盛的区域进行了密集勘探，共探明墓葬30余座。

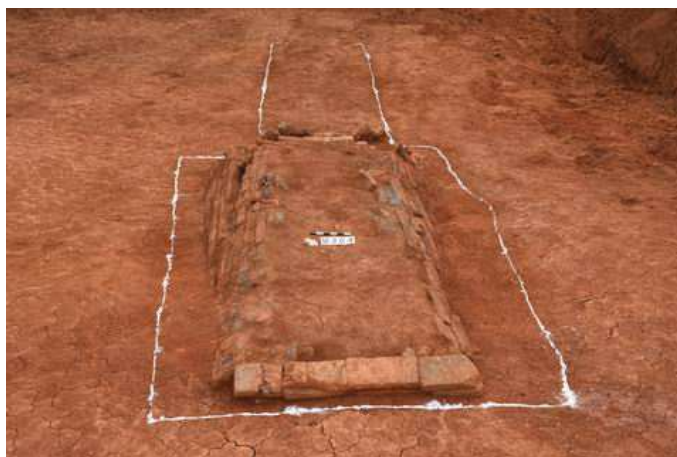


图四 勘探

8月2日开始对三蓝示范性幼儿园建设用地进行清表。现已揭开表土面积近一半，发现墓葬18座，主要集中在山岗的南坡和西南坡，其中砖室墓10座，土坑墓8座，已清理完3座。

已经揭露的20座墓葬，以砖室墓为主。砖室墓除1座为“刀”形墓外，其余均为“凸”字形墓，墓室顶部保存均较差。其中M364规格较大（图五），墓室长4.2米，宽2.7米。墓砖较大，

规格为43×20×7厘米，墓砖正面饰绳纹，侧面饰几何纹，此种墓砖在五里坪墓群尚属首次发现。土坑墓均为长方形竖穴土坑墓，其中在清理的M363深度超过3米，墓葬填土剖面和平面夯层清晰可见（图六）。



图五 砖室墓M364



图六 M363填土平面及剖面夯层

墓葬随葬品有陶罐、陶釜、釉陶罐、青瓷盘口壶、青瓷碗、青瓷钵、铜镜（图七）、铜钱、铁刀等，另见漆器痕迹。其中M361出土“米”字纹陶罐，年代应属于西汉早中期；M362出土有“五官大夫造”铭文砖（图八）。除M361、M355外，其余已清理完的墓葬年代基本为东汉时期。



图七 M354出土铜镜



图八 M362五官大夫铭文砖

三、小结

湘江源皮具厂内古墓的抢救发掘意在2015-2016年发掘的基础上查漏补缺，最大限度地抢救和保护文物。三蓝示范性幼儿园建设项目内古墓的抢救发掘，进一步拓展了五里坪古墓群的时空范围，尤其是唐墓M355的发现，丰富了五里坪古墓群的文化内涵。

(原文标题：蓝山五里坪古墓群考古发掘新收获)

分享到：

转载请注明来源：中国考古网

友情链接

版权所有：中国社会科学院考古研究所
 地址：北京王府井大街27号(100710) E-mail:kaogu@cass.org.cn
 备案号：京ICP备05027606

您是第 **59737822** 位访问者