

首页 本所概况 现场传真 学术动态 学术研究 创新专栏 重大课题 学术资料 考古人物 考古园地 考古论坛 内网入口

2017年12月28日 15:56 星期四农历丁酉年(鸡) 冬月十一 申时

站内搜索:

信息反馈

当前位置:首页 现场传真

 现场传真

美国《考古》杂志评出2017年世界十大考古发现

发布时间: 2017-12-28 文章出处: 新浪网 作者: 点击率: 609

最近,美国《考古》杂志评出了2017年世界十大考古发现,一起来了解一下吧。

01 哥贝克力石阵头骨祭祀



哥贝克力石阵,是全球最神秘的考古遗址之一,该遗址建造于公元前10世纪至公元前8世纪之间,当时人们建造许多大型石圈。今年,考古学家对哥贝克力石阵发现的骨骼碎片显微分析表明,这些骨骼碎片来自3颗头骨,显示死者死亡之后他们的头骨经过了雕刻。这是证实哥贝克力石阵居民如何处理死者头骨的首个证据,考古学家认为,这项发现可能提供了新石器时代早期“头骨祭祀”的证据,显示被尊重的祖先或者敌人在指定地点被切割头颅。

这项发现进一步表明哥贝克力石阵存在复杂的仪式行为,3个头骨部分上的标记表明,头骨已剔除皮肉,甚至被涂上颜色,当时人们使用石质工具在头骨上雕刻较深的切口,这些凹槽位于前额和脑后方位置。德国考古研究所研究员朱莉娅·格瑞斯基(Julia Gresky)称,头骨可能被一根缠绕在头部的绳子悬挂着,并穿过头顶的一个小钻孔。切割的凹槽可以防止绳子沿着光滑头颅表面滑动,因为它是悬着的。3个被加工处理的头骨证明某些人死后享受了“特殊待遇”,这是一项全新的考古发现。朱莉娅说:“这证明了在这个重要新石器时代的早期仪式中,活者与死者存在着精神层面的互动行为。”

02 发现“印第安纳波利斯号”



“印第安纳波利斯号”沉没是美国海军历史上最大的灾难事件之一，1945年7月16日，这艘“波特兰级”重型巡洋舰离开了旧金山港口，舰上有1196人，这艘军舰最后的任务是驶抵北太平洋天宁岛一个海军基地，运送原子弹“小男孩（Little Boy）”组件，最终这颗原子弹投掷在日本广岛。任务完成之后，这艘军舰沿着规定航线行驶，7月30日被一艘日本潜艇发射的鱼雷击中。“印第安纳波利斯号”在短短12-15分钟之内就开始下沉。

72年过去了，目前科学家在北太平洋海底18000英尺之下发现该军舰的残骸。“印第安纳波利斯号”共有316名幸存者，迄今为止，只有18人仍然健在，他们为这艘军舰的胜利和悲剧提供了唯一的证据。

03 106年前超级水果蛋糕



研究人员在南极洲阿代尔角（Cape Adare）发现一块106年前的水果蛋糕，这个“百岁蛋糕”是由南极遗产信托一支研究小组在南极洲最古老的建筑中发现的，小屋建造于1899年，被认为是英国南极探险队1911年离开时留下的。盛放亨帕水果蛋糕（Huntley & Palmers）的罐头皮有些生锈，但是蛋糕外形仍保持较好，很可能是由于寒冷干燥环境所导致的。南极遗产信托项目经理莉齐·米克（Lizzie Meek）说：“它看上去就像一块新鲜的水果蛋糕，只有当你离得很近的时候，才会闻到那股有点不对劲的味道。”

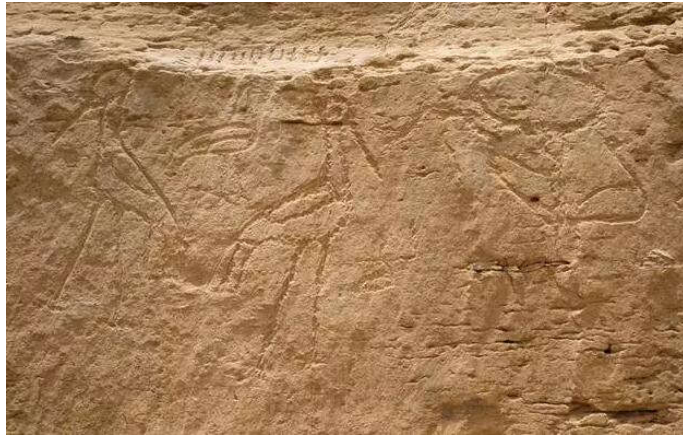
04 阿兹特克黄金“战狼”



考古学家在墨西哥城市中心阿兹特克大神殿底部进行考古挖掘，发现了一组黄金制品文物，以及幼狼尸体骨骼。考古学家负责人李奥纳多·洛佩兹·卢简（Leonardo López Luján）称，在一

个洗碗机大小的石盒中，这个黄金“战狼”装饰保存完好，它包括耳部和鼻部的黄金装饰物，以及叫做胸甲的身体盔甲，闪闪发光。这种程式化装饰通常是用于装饰献祭的狼，就好像这只狼象征着人类战士一样。这只狼头部朝西，暗示着它是：“太阳的伙伴，在日落之后，朝向通往地狱的途中”。这个献祭物埋葬在威佐特（Ahuitzotl）地区，其历史可追溯至1486-1502年之间，处于阿兹特克人战争和帝国扩张时期。

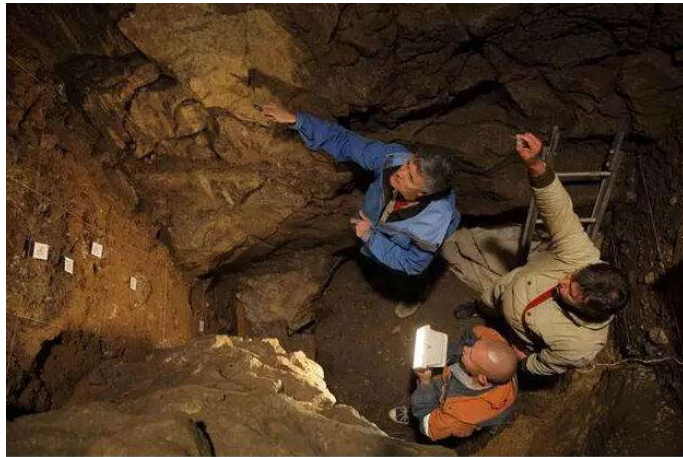
05 古埃及文字作品的黎明时期



考古学家发现一个超大号铭文，便于我们对古埃及文字系统的早期发展有一个新的认识。由耶鲁大学埃及学家约翰·达内尔（John Darnell）发现在古老埃卡布城北部的沙漠公路的悬崖上刻有象形文字，其历史可追溯至公元前3250年前。据悉，此前发现的铭文长度不足1英寸，但是最新发现的铭文长度达到27英寸，是已知最早的大型、高可视象形文字。

铭文符号是：一个柱子上刻画着公牛的头部，旁边有两只鹤和一只朱鹭，这类似于后期埃及文字作品所描述的，将法老的权威与宇宙的控制权等同起来。这使得达内尔得出结论称，该铭文是一个皇家边界标志，宣称国家对该地区的统治，这就像是一个路标指示牌。沿着这条道路行驶的游客们会知道他们正在进入一个古埃及皇家权威领地，此外，他们还发现埃及文字的发展速度比之前预想得更快。

06 破译穴居人基因



像尼安德特人和丹尼索瓦人这样的早期人类残骸仅在欧洲和亚洲为数不多的几个考古遗址发现。长期以来，考古学家们一直对此感到失望，他们相信在这些地区会有更多的考古遗址，然而，2017年研究人员宣布一种新方法可以探测到早期人类的存在，在洞穴沉积物中发现人类基因痕迹。马克斯·普朗克进化人类学研究所薇薇安·斯隆（Viviane Slon）研究一支研究小组分析了法国、比利时、西班牙、克罗地亚境内的七处考古遗址沉积物，并在3处考古遗址处发现尼安德特人DNA，其历史可追溯至6万年前，同时，在俄罗斯丹尼索瓦洞中发现的尼安德特人和丹尼索瓦人DNA可追溯至大约10万年前。在很多情况下，早期人类基因证据都位于地层表面，这里并未发现早期人类尸体骨骼。斯隆说：“这是非常令人兴奋的，即使没有发现骨骼残骸，我们仍能发现早期人类的DNA。”

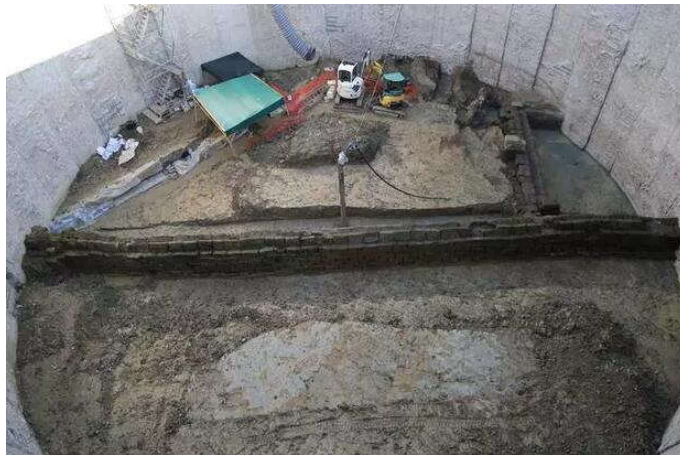
07 铁器时代英国最古老的黄金



在莱克弗里斯地区发现的4个黄金项圈是迄今在英国境内发现的最早铁器时代黄金物品，它们的历史可追溯至公元前400-250年前。英国博物馆朱莉娅·法利（Julia Farley）称，基于它们的风格特征，很可能它们是女性佩戴使用的。

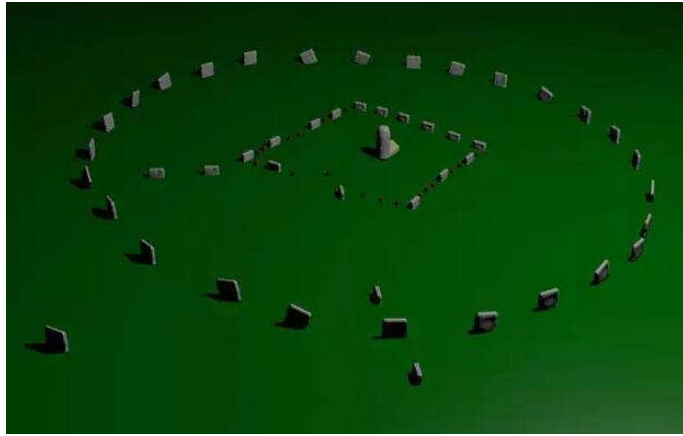
黄金项圈是非常独特的，因为从公元前800年开始的几百年时间里，多数英国人不再佩戴和制造黄金饰品。一种解释是，运送至英国的贸易网络已崩溃，用于制造青铜的锡和铜，曾是重要的进口物资，一旦当地能够普遍制造铁，那么就不再需要进口锡和铜。社会开始关注群体生存，而不是个人身份。朱莉娅认为，这些黄金饰品很可能是欧洲大陆制造的，并表明随着欧洲再次变得国际化，个人装饰又重新流行起来。

08 罗马最古老的沟渠



建筑工人在罗马最新C地铁线发现阿庇乌水渠（Aqua Appia）的部分沟渠，它被认为是罗马已知最古老的沟渠，其历史可追溯至公元前312年。这个靠近罗马竞技场的远古沟渠残骸位于地下55-60英尺处，该深度通常是考古挖掘难以抵达的。

09 埃夫伯里石阵中的广场



埃夫伯里石阵 (Avebury's Circles) 是英国史前巨石阵以北一处新石器时期纪念碑，它最著名的是外部岩石圈，也是欧洲最大的岩石阵结构。目前，考古学家发现埃夫伯里石阵中还有一个内部圆形结构，这是较早的广场。研究人员使用雷达科技，探测发现岩石的排列，认为这是一种新石器时代的房屋，其历史可追溯至公元前3500年。而之前的理论认为，埃夫伯里石阵是从外侧向内侧建造而成，这项发现表明，该石阵并非源自于一个单个建筑。英国莱斯特大学马克·吉林斯 (Mark Gillings) 说：“一种解释是它就像是池塘中的涟漪，随着房屋的坍塌损坏，该位置用巨大的石块进行替代，其方位和外形被精确地标注。很可能这些早期房屋建造300年之后，他们决定放置巨大石块进行纪念，这里成为一个具有神秘传说故事的神圣之地。”

10 最早期智人骨骼



目前，考古学家在摩洛哥西海岸Jebel Irhoud考古遗址挖掘时，发现30万年前一些最早期的智人骨骼，据悉，该遗址最早是1961年发现早期人类骨骼，他们奇怪的古代和现代特征结合让科学家们产生了浓厚兴趣，科学家猜测他们是尼安德特人，其历史可追溯至4万年前。2006年，马克斯·普朗克进化人类学研究所的让·雅克·胡布林 (Jean-Jacques Hublin) 带领一支研究小组对Jebel Irhoud考古遗址进行了再次挖掘工作，今年，他们公布了最新研究结果，可使现代人类洞悉最早期人类的特征。

Jebel Irhoud智人生活在35万年前，尼安德特人和智人曾拥有一支共同祖先，之后进化形成两个血统，形成不同的身体结构差异。Jebel Irhoud智人面部扁平，面部较短，十分像现代人类，但是他们的大脑更长，并且牙齿更大。他们的眉骨比现代人更突出，但是身体没有尼安德特人那么重。

(原文标题：2017十大考古发现：106年前超级水果蛋糕长这样)

分享到：

转载请注明来源：中国考古网

友情链接

版权所有：中国社会科学院考古研究所

地址：北京王府井大街27号 (100710) E-mail:kaogu@cass.org.cn

备案号：京ICP备05027606

您是第 6053706 位访问者

