

任务二

掌握居住区绿地设计的基本知识

- 一、居住区的绿地组成
- 二、居住区绿地的定额指标
- 三、居住区绿地规划原则
- 四、居住区绿地的植物配置

一、居住区的绿地组成

(一) 居住区公共绿地

(二) 宅旁绿地

(三) 道路绿地

(四) 公共设施绿地

（一）居住区公共绿地

是为全区居民公共使用的绿地，其位置适中，并靠近小区主路，适宜于各年龄组的居民前去使用，根据中心公共绿地大小不同，又分为：

- 1、居住区级公园
- 2、居住小区游园
- 3、组团绿地

1、居住区级公园（服务对象是居住区居民）

2、居住小区游园（服务对象是小区居民）

3、组团绿地（服务对象是组团内居民）

居住区公共绿地集中反映了小区绿地质量水平，一般要求有较高的规划设计水平和一定的艺术效果。

(1) 居住区公园：

在城市规划中，按居住区规模建设的，具有一定活动内容和设施的配套公共绿地。

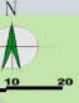
为全居住区居民就近使用，面积较大。步行到居住区公园约10min左右，服务半径以800--1000m为宜。



幼儿园
物管中心

林荫广场
文化广场

儿童戏水池
环形舞池
休闲会所
草坪绿洲
曲桥
连理亭
儿童游乐场
跌水汀步
瀑布



小木屋

听瀑亭

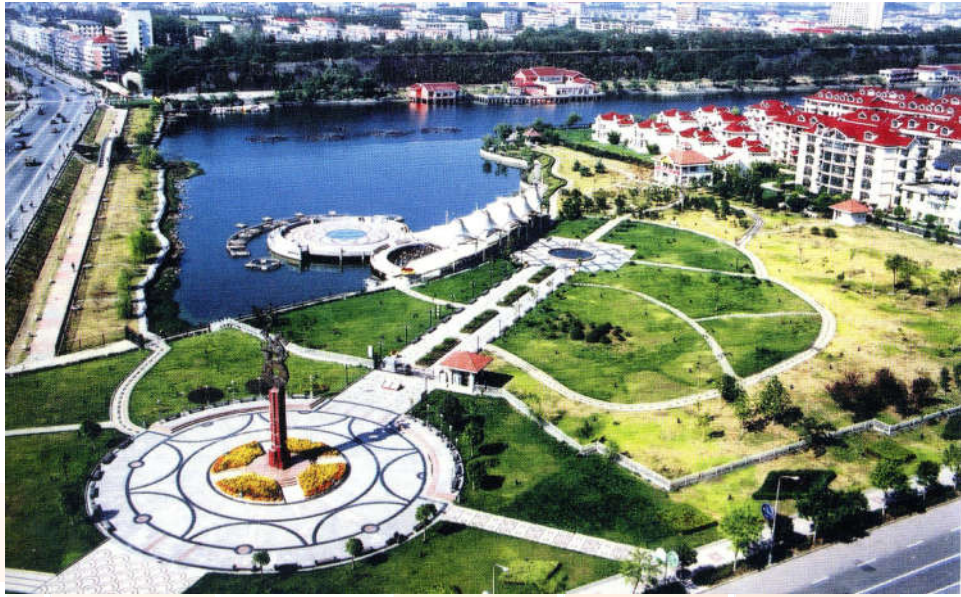
花廊架

攀岩

登山步石

南山亭

车库





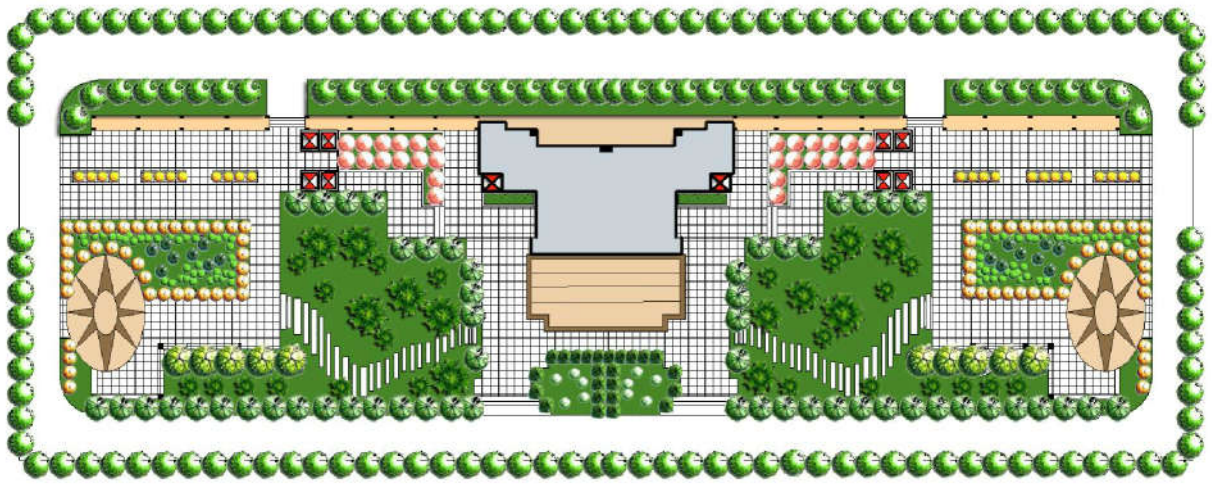


(2) 居住小区中心游园：

主要供居住小区内居民就近使用，与居住小区中心结合布置，服务半径一般以400--500m为宜。



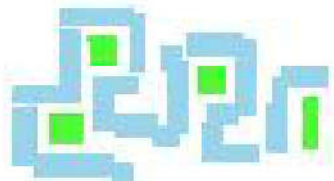




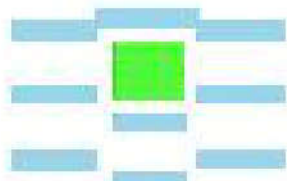


(3) 居住生活单元组团绿地：

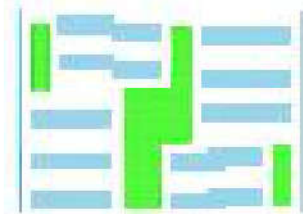
直接靠近住宅建筑，结合居住建筑组群布置的绿地。具有一定的休憩功能。面积在1000m²左右，离住宅入口步行距离在100m左右为宜。



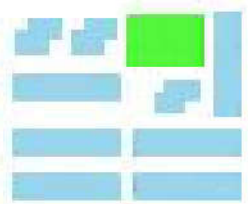
(1)



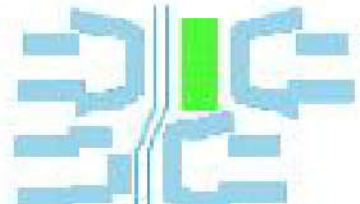
(2)



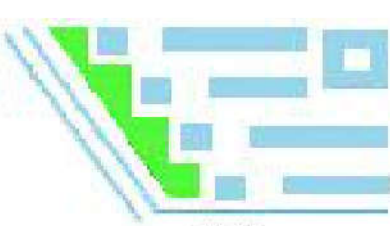
(3)



(4)



(5)



(6)

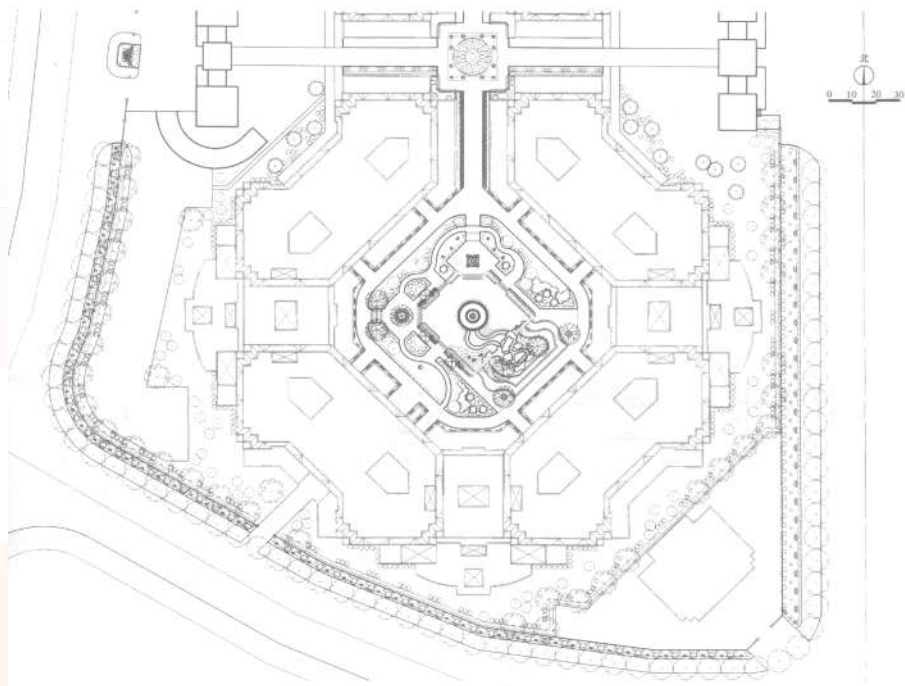


(7)









碧湖居环境设计总平面图



（二）宅旁绿地

宅旁绿地，也称宅间绿地，是居住区中最基本的绿地类型。

- 1、绿地的大小和宽度决定于楼间距；
- 2、主要范围：宅前、宅后以及建筑物本身；
- 3、与居民生活的关系最为密切。











(三) 道路绿地

居住区道路绿地是居住区内道路红线以内的绿地，其靠近城市干道，具有遮荫、防护、丰富道路景观等功能，根据道路的分级、地形、交通情况等进行布置。



















（四）公共设施绿地

各类公共建筑和公共设施四周的绿地称为公建设施绿地。例如：俱乐部、展览馆、电影院、图书馆、商店等周围绿地，还有其他块状观赏绿地等。其绿化布置要满足公共建筑和公共设施的功能要求，并考虑与周围环境的关系。



二、居住区绿地的定额指标

我国第一部城市规划技术法规《城市用地分类与规划建筑用地标准》规定：居住区绿地率为30%；人均公共绿地为 3m^2 / 人，其中居住区级公共绿地为人均 2m^2 / 人，小区级公共绿地为人均 1m^2 / 人。

小区级公共绿地面积：小区中心游园面积+居住生活单元组团绿地面积。

建设部颁布的行业标准《居住区规划设计规范》中规定：

新建居住区中绿地率不低于30%，

旧区改造中不低于25%；

居住小区公共绿地应不少于 1m^2 / 人，

居住区应不少 1.5m^2 / 人。

三、居住区绿地规划原则

- 1、可达性
- 2、功能性
- 3、亲和性
- 4、系统性
- 5、全面性
- 6、艺术性

1. 可达性

公共绿地应尽可能接近住所，便于居民随时进入，可设在居民经常经过并可自然到达的地方。

2. 功能性

树种主要选择生长快、夏日遮阳、降温、冬天不遮挡阳光的落叶树；

绿地内需有一定的铺装地面。

3. 亲和性

设计时要掌握好绿化和各项公共设施以及各种小品的尺度；水景设施占地面积不宜超过绿地总面积的5%；当绿地向一面或几面开敞时，以及有封闭感产生时，应作相应的处理。

4. 系统性

将绿地的构成元素结合周围建筑的功能特点、居民的行为心理需求和当地的文化艺术因素等综合考虑，形成一个具有整体性的系统。

绿化系统首先要从居住区规划的总体要求出发，反映出自己的特色。

5. 全面性

居住区绿化要满足各类居民的不同需求，就要设置不同设施；

居住区绿地应根据不同年龄组居民的使用特点和使用程度，做出恰当的安排。

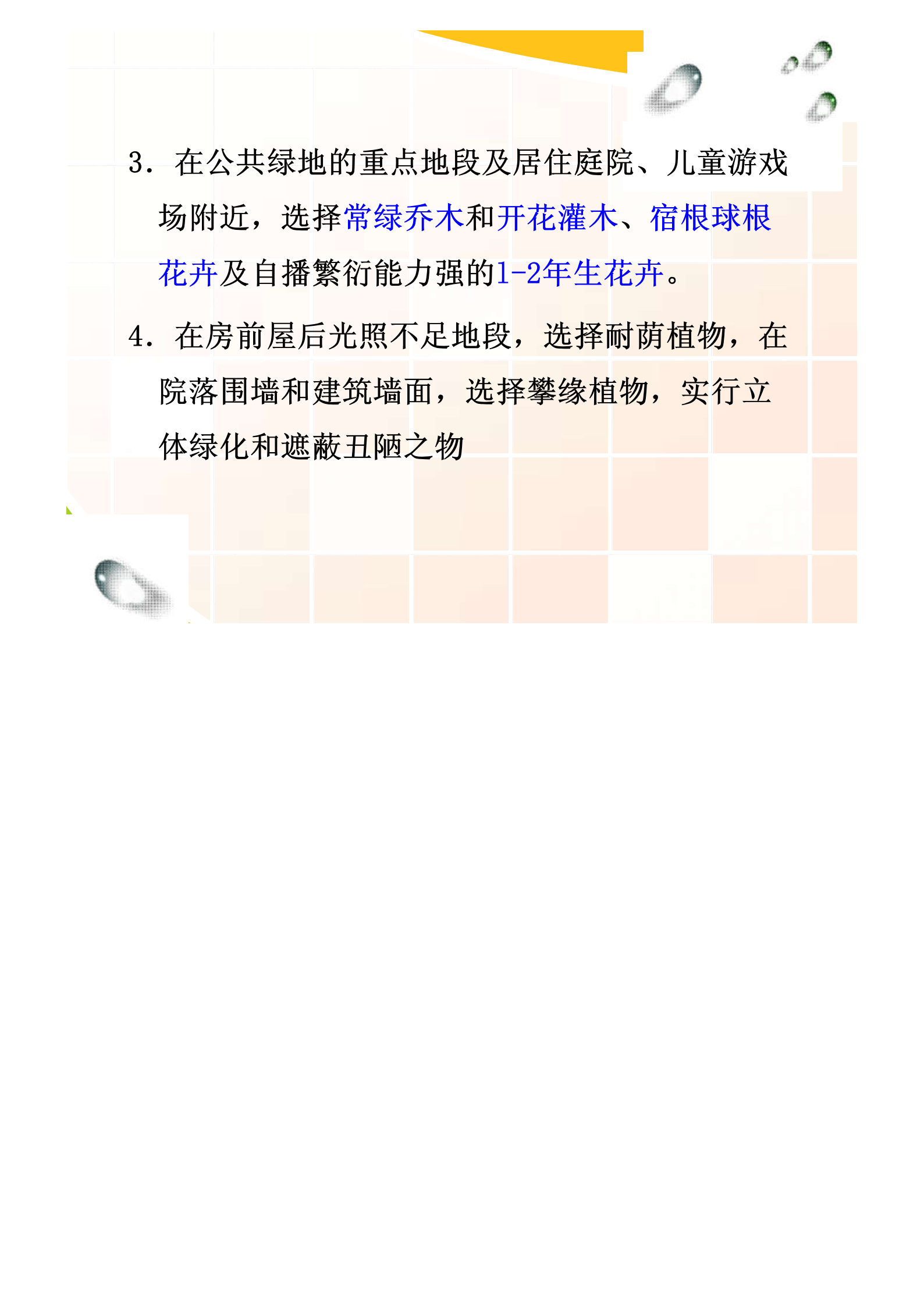
6. 艺术性

结合居住区绿化的种、养、管，在节省投资且有收益的基础上，突出美学观点，提高居住区绿化艺术水平。

四、居住区绿地的植物配置

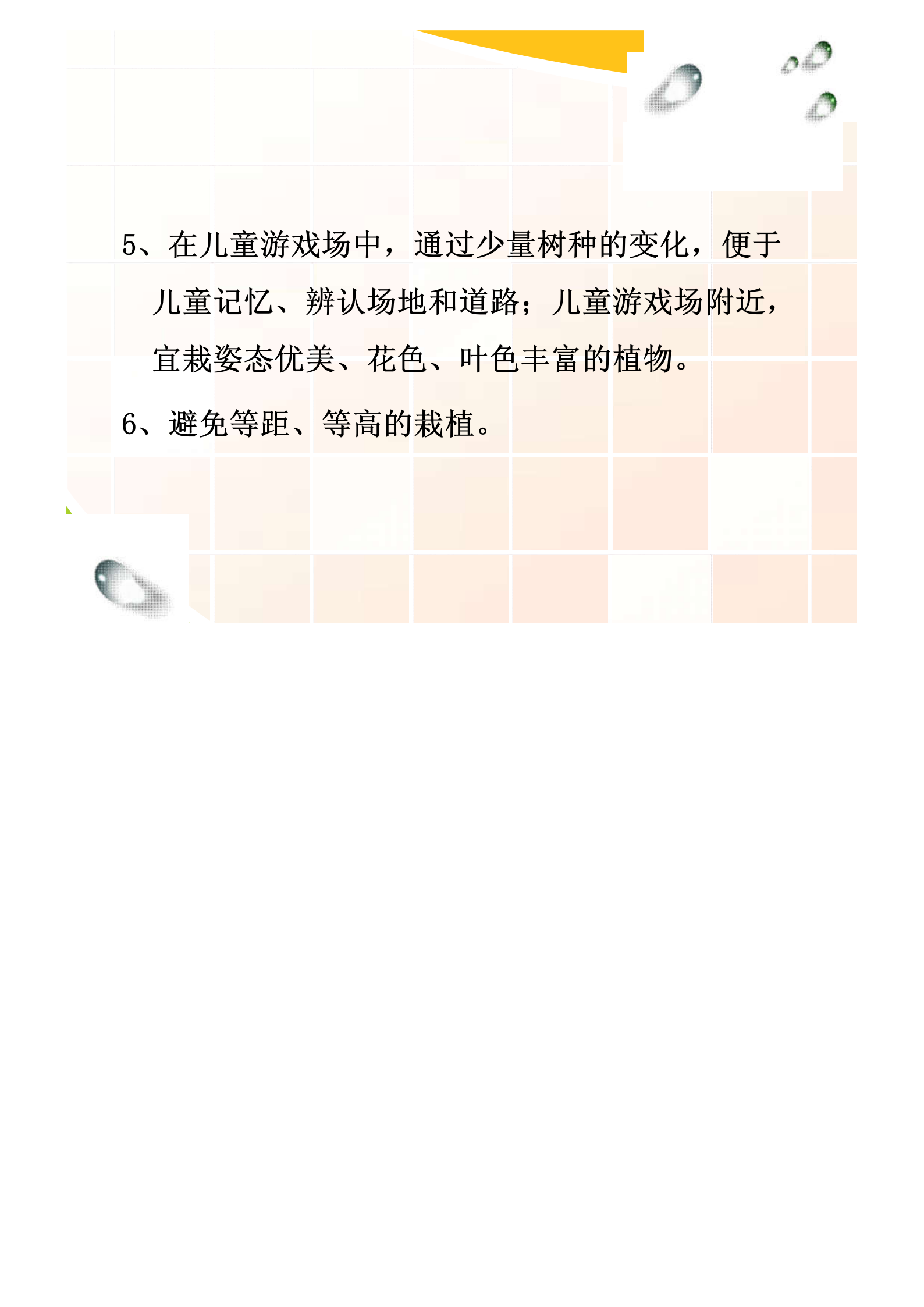
(一) 植物种类的选择

1. 选择生长健壮、管理粗放、少病虫害、有地方特色的乡土树种。
2. 在夏热冬冷地区，选择树形优美、冠大荫浓的落叶阔叶乔木，以利于居民夏季遮荫、冬季晒太阳。



3. 在公共绿地的重点地段及居住庭院、儿童游戏场附近，选择常绿乔木和开花灌木、宿根球根花卉及自播繁衍能力强的1-2年生花卉。

4. 在房前屋后光照不足地段，选择耐荫植物，在院落围墙和建筑墙面，选择攀缘植物，实行立体绿化和遮蔽丑陋之物



5、在儿童游戏场中，通过少量树种的变化，便于儿童记忆、辨认场地和道路；儿童游戏场附近，宜栽姿态优美、花色、叶色丰富的植物。

6、避免等距、等高的栽植。

8、耐荫树种和攀援植物：

由于居住区绿地多处于房屋建筑的包围之中，阴暗部分较多，所以应选用耐荫植物；攀援植物可弥补绿地空间的不足。

(二) 配置方式的确定

- 1、植物种类搭配要统一中求变化，变化中求统一
- 2、植物配置要讲究时间和空间景观的有序变化
- 3、植物配置方式要多种多样

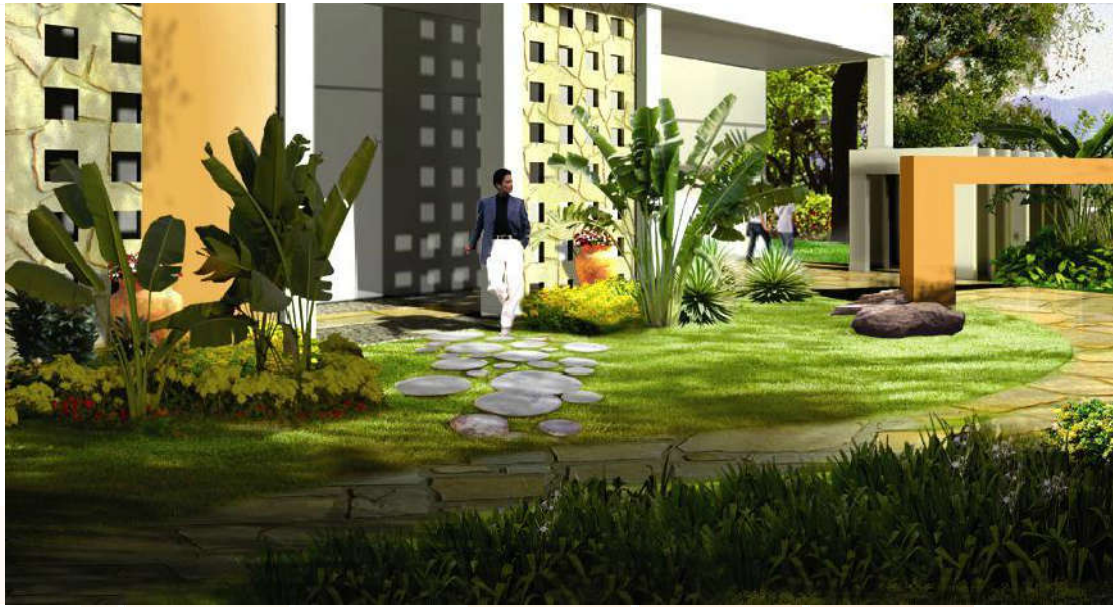












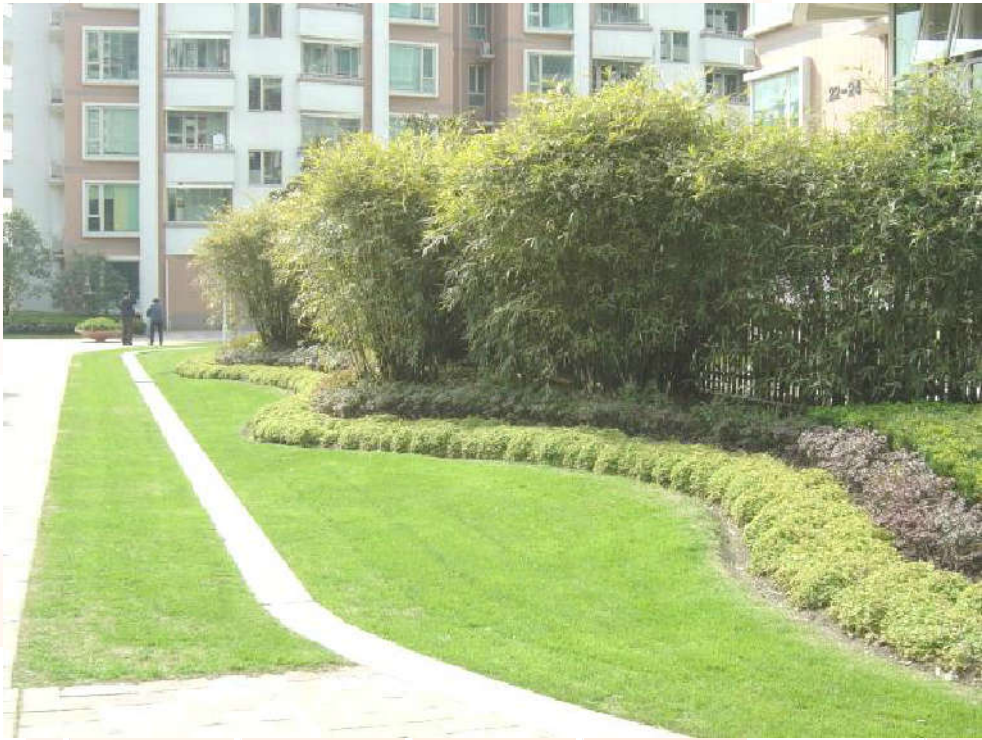














Home