

中国古代史

隋唐部分

第一讲、隋朝的统一及灭亡

- ◆ 教学目的：通过学习使学生了解隋唐的统一及其意义，隋朝的政治、经济制度及其影响。
- ◆ 教学重点：隋朝的建立和统一，隋朝中央政治、经济改革。
- ◆ 教学难点：巩固统一的措施。
- ◆ 教学时数： 2 教时。

一、隋朝的建立和统一

二、隋朝的灭亡



一、隋朝的建立和统一

- ◆ 1、隋朝的建立
- ◆ 2、隋朝的统一
- ◆ 3、巩固统一的措施
- ◆ 4、隋朝的极盛



一、隋朝的建立和统一

1、隋朝的建立

- ◆ 隋朝是继北周之后出现的一个王朝。杨坚是北周宣帝皇后之父。北周末年（宣帝时），阶级矛盾激化，统治阶级分裂。580年，宣帝病死，年仅8岁的静帝无力控制政局。外戚杨坚以大丞相身份辅政，乘机掌握了北周的大军政大权。接着，他又大杀宗室诸王，消灭了北周残余势力，积极准备改朝换代。581年，他废周自立，国号曰隋，都长安（后都大兴）。可见，隋王朝是杨坚利用当时的各种矛盾，经过斗争，夺取北周政权而建立的。
- ◆ 大定元年（581）二月，杨坚接受周帝的禅让建立隋朝，改元为开皇。隋朝取代北周，一个新的时代开始了。



一、隋朝的建立和统一

2、隋朝的统一

- 隋朝建立之初，全国还没有统一，北部有突厥，南部有陈朝。北部的突厥是一个严重的威胁。隋文帝对突厥采取“远交而近攻，离强而合弱”的方针，经过几年的分化工作和军事进攻，到开皇五年，东突厥沙钵略可汗臣附与隋，隋朝的北顾之忧得以解除。
- 在解决突厥威胁的同时，隋朝并未放弃灭陈的准备工作。开皇七年（587），隋朝利用江陵（今属湖北）后梁政权内部的贵族势力倒向陈的时机，以陈纳叛为词，下令废其国，消灭了这个自北周以来就成为傀儡的政权，拉开了正式伐陈的序幕。



- ◆ 588年3月，隋文帝下诏揭露陈后主罪状二十条，并抄录30万张散布江南，声言讨伐。10月，发兵51万8千人，大举伐陈。
- ◆ 589年正月，隋军渡江，如入无人之境。陈后主与张丽华等藏入景阳宫枯井。隋军出而俘之，并俘其文武大臣。长江上游的陈朝军队闻金陵已破，后主已降，也都解甲投降。至此，陈朝灭亡。
- ◆ 隋朝灭陈，结束了近三百年的分裂局面。这是隋朝在中国历史上的伟大贡献。这样一种统一的格局，是由南北朝以来的历史进程所决定的，同时，也是当时双方力量对比的必然结果。

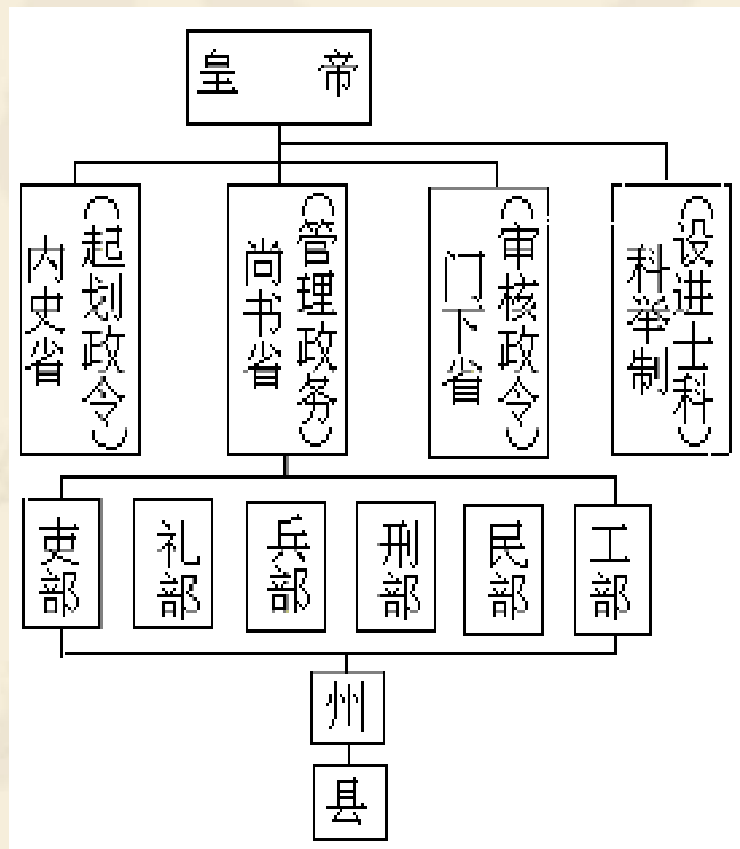


南朝陈后主妃张丽华

一、隋朝的建立和统一

3、巩固统一的措施

- ❖ 杨坚代周，标志着一个时代的结束，尤其是灭陈统一南北后，摆在隋朝统治者面前的，是一个全新的局面。隋代的两位皇帝采取了一系列巩固统一的措施：
- ❖ ①、改革官制。在中央，废六官，恢复汉、魏旧制，设三公、三省、六部，以尚书、门下、内史三省为最高权力机关。又于尚书省下置吏、礼、兵、刑（都官）、民（度支）、工六部。在地方，把州、郡、县三级改为州县两级制（炀帝改为郡县二级），拟定九品以上官由中央任免；州县官三年一换，不得用本地人。从而建立起一套相当严密的机构。



❖ ②、创科举制。废弃九品中正制，采用考试的办法，以才选人。初设秀才、明经两科，炀帝又增进士等科。进士科的创制，标志着科举制的形成。

❖ ③、改革兵制。汉、魏以降，兵民分离。宇文泰创立府兵制，渐使兵民合一。文帝规定：府兵一面在州县落籍，耕种田地，“一与同民”；一方面仍保留军籍，轮番宿卫，从而使府兵制与均田制进一步结合起来。

❖ ④、改革刑律。581至583年，制成《开皇律》，废除北魏、北齐之枭首、车裂等许多酷法，强调“十恶”之条。



- ❖ ⑤、均田“减赋”。继续推行北魏以来的“均田制”，改定赋税，“轻税入官”。
- ❖ ⑥、整理户籍。检括户口，把人民加以编制。鉴于南北朝以来，百姓为逃避赋役，或诈老诈小，或依托豪强，或潜逃流亡，脱离户籍的情况，开皇五年(585)，隋文帝下令“大索貌阅”，即根据年龄和体貌特征，检查户籍，发现隐瞒不实者，地方官就要判罪。另外，又颁布“输籍之法”，国家按财产的多少，划分户等，作为定样，颁布全国，然后再规定各等民户所应负担的赋役数量，并从轻定额。目的在于同豪强地主争夺剥削对象和劳动人手。
- ❖ ⑦、统一钱币和度量衡。
- ❖ 这些措施，削弱了豪强地主的力量，扩大了王朝的统治基础，巩固了中央集权的封建国家，同时也促进了社会经济的发展，使之呈现出繁荣的景象。



隋五銖



一、隋朝的建立和统一

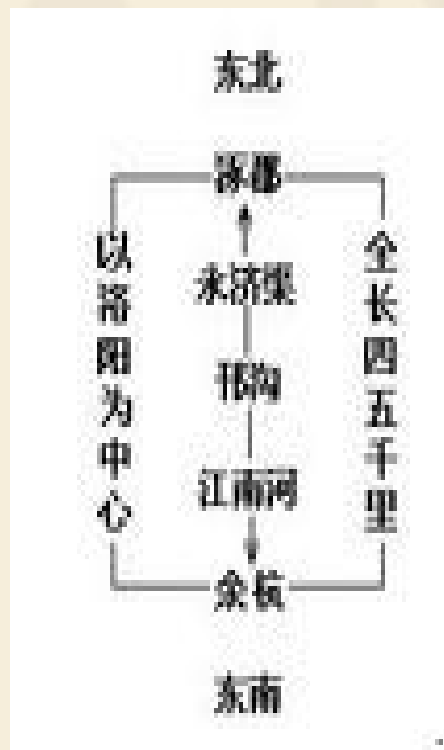
4、隋朝的极盛

- ❖ 仁寿四年（604），杨广继皇帝位。是为隋炀帝。
- ❖ 隋炀帝利用从他父亲那里接手的统一国家和大量财富，大张旗鼓张罗国事，营建东都洛阳，同时以洛阳为中心开通南北大运河。从政治和军事上来说，这两项庞大的工程，意义非同小可。它使隋朝中央政府的统治比较便捷的通达与山东和江南地区。
- ❖ 隋炀帝政治的主要目标：一是为适应旧门阀制度衰落的情况，改革管制和选举制度，在隋文帝废除九品中正选官制度和北周以来陆续举秀才，明经的基础上，创设进士科，确立了科举制，这与确立三省六部行政体制和改革管制一样，为中国中古社会的历史转变提供了制度上的准备；二是安边拓境，刻意消除南北朝时致乱的外部因素，为此总共十次征巡吐谷浑、突厥和高丽。还重开丝绸之路，派遣国使四出活动，招徕西域君长来朝，力图使隋朝成为世界性帝国。隋朝的国力在文帝和炀帝经营数年后，达到了极盛。



隋朝运河图





隋朝大运河是怎样开凿出来的?

隋朝时，并没有像今天这样现代化的开凿工具，可是古人怎么就能在较短的时间内，开通全长2700多千米的大运河呢？原来，我们的祖先充分运用了他们的聪明才智，大运河的绝大多数河段都是在已有的天然河道和古运河的基础上，有计划加以疏浚、改建和扩展的，新开凿的河段只是其中的一部分，这一点从下面的地图中同学们不难看出来。

二、隋朝的灭亡

1、隋炀帝的暴政

隋炀帝的残暴统治主要表现在：

- ❖ ① 营建“离宫”。自长安至江都修“离宫”40余处，为祸甚烈。如605年，修“洛阳宫”，“役使促迫，僵仆而毙者十四五焉”（《隋书·食货志》）。
- ❖ ② “游幸”江都。605、610、616年，隋炀帝三游江都（扬州）。“每出游幸，羽仪填街溢路，亘二十余里”，沿途几百里的州县都要献食（《隋书》卷二四《食货志》）。



1994年全国十大考古发现之一陕西麟游隋仁寿宫·唐九成宫37号殿址为隋、唐时期离宫仁寿宫及九成宫中部偏东的一座宫殿基址，初建于隋，约毁于唐开成元年（公元836年），至今保存完整，雕饰精美，不仅填补了中国建筑史上隋代宫殿建筑的空白，对复原隋代建筑也有重要参考价值。殿址由中国社会科学院考古研究所发掘。

隋煬帝
楊廣



“每出游幸，羽仪填街溢路，亘二十余里”，沿途几百里的州县都要献食（《隋书》卷二四《食货志》）。

- 荒淫隋炀帝



二、隋朝的灭亡

1、隋炀帝的暴政

❖ ③ 进攻高丽。612、613、614年，隋炀帝先后三次发动了进攻高丽的战争（《隋书·炀帝纪》），使“黄河之北，则千里无烟；江淮之间，则鞠为茂草”（《隋书》卷七〇《杨玄感传》）。

❖ ④ 屠杀人民。前三项暴政加重了人民负担，激化了阶级矛盾，炀帝就滥施酷刑，进行镇压。规定，凡反抗者，“罪无轻重，不待奏闻，皆斩”（《隋书·刑法志》）。曾以治杨玄感之党为名，杀人三万人。

二、隋朝的灭亡

2、隋末农民

战争

- ❖ 隋炀帝大业七年(611)，山东邹平人王薄在长白山(今山东章丘境内)聚众起义，揭开了隋末农民大起义的序幕。于是，山东地区成为隋末农民起义的策源地。
- ❖ 另外还有三支规模较大的武装力量，即瓦岗军、河北义军和江淮义军。
- ❖ 瓦岗军活动于河南一带。领导人主要有翟让、李密等。616年，破金堤关；斩张须陀于大海寺。617年破兴洛仓以济贫，重创刘长恭，发布讨炀帝檄文，围攻洛阳，声威大震。但李密杀翟让，使义军内部分化。618年，童山之战，大败宇文化及。但义军损失惨重，又遭王世充突袭，李密降唐，义军失败。
- ❖ 河北义军主要由窦建德领导。616年斩隋涿郡通守郭绚。617年建立政权，大败隋涿郡留守薛世雄于河间七里井。618年迁都洺州，改良政治、发展生产。619年，击杀宇文化及于魏县。621年虎年之战失利，建德被杀，“洺州降唐”。
- ❖ 江淮义军主要由杜伏威、辅公柘率领。617年大败隋将稜；620年克丹阳(南京)，尽有江淮之地。不久，杜伏威降唐。623年，辅公柘起兵，次年被唐朝镇压。



翟让



瓦岗军起义
程咬金



❖ 隋末农民战争推翻了隋炀帝的残暴统治，沉重地打击了士族门阀和官僚地主，部分地改造了陈腐的生产关系，促使唐初统治者实行一些缓和阶级矛盾的政策，从而为社会经济的恢复和发展创造了有利条件。

3、隋朝灭亡

❖ 隋末农民战争推翻了隋炀帝的残暴统治，沉重地打击了士族门阀和官僚地主，部分土地改造了陈腐的生产关系，促使唐初统治者实行一些缓和社会经济矛盾的政策，从而为有利条件的恢复和发展创造了有利条件。大业十三年四月，瓦岗军发表讨隋炀帝文，大业十四年三月，隋炀帝于江都宫西阁。隋朝灭亡。



隋炀帝在位 14 年，被农民大起义的浪潮困于江都（今江苏扬州市），为部下宇文化及等发动兵变缢杀，终年 50 岁，葬于今江苏省扬州市西北 15 里的雷塘侧。



曲阜师范大学

谢谢大家