

第十章 通货膨胀与紧缩统计分析

第一节 通货膨胀与紧缩统计分析的一般问题

第二节 通货膨胀与紧缩形成的统计分析

第三节 通货膨胀与紧缩效应的统计分析

第四节 通货膨胀的识别与治理

第一节 通货膨胀与紧缩统计分析的一般问题

一、通货膨胀概念与理论

二、通货紧缩概念与理论

三、通货膨胀的类型与特点

四、通货膨胀与通货紧缩的统计测定

一、通货膨胀的概念与理论

- (一) 通货膨胀的概念
- (二) 通货膨胀的理论
- (三) 通货膨胀的成因

（一）通货膨胀的概念

两类观点：

观点一：侧重通货膨胀造成的结果，即指一般物价水平出现持续性普遍上升的过程称之为通货膨胀；

观点二：是强调通货膨胀发生的原因，即当货币量增长的速度超过了生产增长的速度，即流通中货币供应量超过实际需求量时就发生了通货膨胀。

分类：良性通货膨胀与恶性通货膨胀。

- **西方经济学：**“ 通货膨胀是价格持续上涨的一种过程，或者从等同意义上说，是货币不断贬值的一种过程。 ”
- (1) 通货膨胀不是指个别商品价格上涨，而是指价格总水平(即所有商品价格的加权平均)的上涨。
- (2) 通货膨胀不是一次性或短期的价格总水平的上升，只有当价格持续地上升，趋势不可逆转时，才可称之为通货膨胀。

(二) 通货膨胀理论

- 1、传统通货膨胀理论和现代通货膨胀理论
- 2、现代通货膨胀理论的三大学派
 - 1) 货币学派
 - 2) 新凯恩斯学派
 - 3) 结构学派

1) 货币学派

- 通货膨胀本质上是一个货币现象。
- 一个持续稳定的经济体系假设，尤其把劳动力市场假定为永远趋向均衡。
- 由于认为私有制经济具有长期的内在稳定性，货币供应量增减就长期而言对实际产出不会产生影响。
- 反对运用权宜性货币政策调节总需求的政策目标与措施。

2) 新凯恩斯学派

- 在非均衡经济前提下研究通货膨胀；
- 认为现实经济是高度不稳定的(在资本主义条件下是以商品和劳务市场过度供给为特征的非均衡经济)，货币管理不仅与这种不稳定性几乎无关，而且也难以控制它。
- 劳动力市场是通货膨胀的源泉，并得出通货膨胀与失业存在一个稳定的替代关系的结论。

3) 结构学派

- 从广义角度研究通货膨胀问题，解释西方国家中价格上涨的长期趋势。
- 假设经济活动可以总括为“先进”部门(工业)，和“保守”部门(服务)两个部门。
- 在工业部门和服务部门生产率增长不一致的假定下，整个经济系统中货币工资增长率的一致性必然导致对服务部门持续的成本压力，而成本压力必然产生出整个经济成本推动式的通货膨胀。

(三) 通货膨胀的成因

- 通货膨胀成因的理论主要是按解释显性通货膨胀形成的理论，主要有：
 1. 需求拉动型通货膨胀。
 2. 成本推动型通货膨胀。
 3. 经济增长过快型通货膨胀。
 4. 结构失衡性通货膨胀。
 5. 供求综合推动型通货膨胀。

1、需求拉动型通货膨胀

认为总需求大于总供给时，过多的需求(投资需求和消费需求)将拉动价格总水平的上涨。

“过多的货币追求过少的商品”。

2、成本推动型通货膨胀

认为成本(工资或劳动报酬、中间消耗)增长过快时,必然会引起货币供给的过快增长,从而拉动价格总水平的上涨。

3、经济增长过快型通货膨胀

认为经济增长过快，会导致投资需求、消费需求 and 货币需求的增大，从而拉动价格总水平的上涨。因为要支撑过快的经济增长率或保持过大的经济规模，必然要有更多的生产要素来支持，如果这些生产要素供给不足，必然导致生产要素价格上涨，在价格传导机制的作用下，最终将导致消费价格的上涨，进而引发通货膨胀。

4、结构失衡性通货膨胀

认为在总供求基本均衡的前提下,如果一些关键产品的供求出现失衡,其价格的不断上涨,在价格传导机制的作用下,将导致生产经营成本增大、进而会引起产品生产价格和消费价格的上涨,形成一定程度的通货膨胀。

5、供求综合推动型通货膨胀

认为显性通货膨胀的形成既有供给方面的原因，也有需求方面的原因，既有商品供求方面的原因，也有货币供求方面的原因，需求的拉动和成本的推动往往同时发生作用。

二、通货紧缩的概念与理论

(一) 通货紧缩的概念

(二) 通货紧缩的成因

（一）通货紧缩的概念

通货紧缩：伴随货币和信贷供应紧缩；产量的不断下降；失业人数日益增加；经济萧条的一般物价水平出现持续下降。

国内观点：1、物价普遍持续下跌；2、物价普遍持续下跌和货币供应持续下降；3、物价普遍持续下跌和货币供应持续下降及有效需求不足和经济衰退。

(二) 通货紧缩的成因

- 1、 “债务-通货紧缩”理论
- 2、 货币紧缩理论
- 3、 金本位制
- 4、 联系汇率论

三、通货膨胀的类型与特点

1. 按通货膨胀形成的机制不同，可分为显性通货膨胀和隐性通货膨胀。
2. 按通货膨胀率的高低不同，可分为爬行的、温和的、较严重的、严重的和恶性的等程度不同的通货膨胀。
3. 按通货膨胀率测度的基期不同，可分为环比通货膨胀率和定基通货膨胀率。
4. 按通货膨胀形成的原因不同，可分为需求拉动型、成本推动型、经济增长过快推动型、结构失衡型、供求综合推动型等类型的通货膨胀。

1、显性通货膨胀和隐性通货膨胀

按通货膨胀形成的机制不同，可分为显性通货膨胀和隐性通货膨胀。显性通货膨胀形成的机制是商品供求总量或供求结构严重失衡而会引发的价格的持续上涨，隐性通货膨胀形成的机制是货币供求失衡而引致的货币占有率的提高或货币流通速度的下降。

2. 按通货膨胀率的高低不同分类

- 经济学家们一般认为消费价格年上涨率在1 ~ 3%以内，则为**爬行的通货膨胀**；
- 在3 ~ 6%以内，则为**温和的通货膨胀**；
- 在6 ~ 10%以内，则为**较严重的通货膨胀**；
- 在10 ~ 30%以内，则为**严重的通货膨胀**；
- 在30%以上则为**恶性的通货膨胀**。
- 若依据综合价格上涨率（GDP冲减价格指数 - 1）作为通货膨胀率的分析指标，其不同程度的通货膨胀划分的数量界限可在以上标准的基础上再提高2 ~ 4%左右。

3 . 环比通货膨胀率和定基通货膨胀率

按通货膨胀率测度的基期不同，可分为环比通货膨胀率和定基通货膨胀率。环比通货膨胀率计算的时距有年、季、月之分，为了对通货膨胀进行动态监测，一般应按月计算年距环比通货膨胀率。定基通货膨胀率能够反映较长时期内通货膨胀的程度，但难以对通货膨胀进行直接的动态监测。

4. 按通货膨胀形成的原因不同，可分为需求拉动型、成本推动型、经济增长过快推动型、结构失衡型、供求综合推动型等类型的通货膨胀。

通货膨胀的特点

- (一) 通货膨胀无意识形态
- (二) 通货膨胀的实质
- (三) 通货膨胀的诱惑力
- (四) 通货膨胀的反复性和扩散性

通货膨胀是政府的一种政策选择，印钞机现象；刺激商品生产维持就业和经济增长、避开公开征税而进行隐蔽征税、只要经济增长还能维持，民众对日益上升的物价还能忍受，政府的通货膨胀政策就能持续下去。

四、通货膨胀与通货紧缩的统计测定

由于数据资料收集和统计上的难度，目前还没有绝对准确的方法可以把世界各国通货膨胀率的变化情况完全正确地反映出来。

只能按照某些统计口径，反映出各国通货膨胀的基本变化状况，以便对照历史和现状的演变，鉴别本国和别国的差异程度。

通货膨胀率测度的指数体系

一定时期的通货膨胀的程度通常采用通货膨胀率来反映。

根据剑桥货币方程式 $M = KQP$ 作动态化处理，可推出货币供应量形成的指数体系：

$$\begin{aligned}\text{货币供应量指数} &= \text{交易总量指数} \times \text{价格总指数} \times \text{货币占有率指数} \\ &= \text{交易总量指数} \times \text{综合通货膨胀指数} \\ &= \text{交易总额指数} \times \text{货币占有率指数}\end{aligned}$$

- ◆ 如果价格总水平和货币占有率保持不变，则货币供应量与交易总量是完全匹配的，不存在通货膨胀；
- ◆ 如果价格总水平和货币占有率都发生变动，则货币供应量应与交易总量、价格总水平和货币占有率三者相匹配，如果不匹配则会产生通货膨胀或通货紧缩。

通货膨胀率测度的指数体系

通货膨胀率可分为显性通货膨胀率、隐性通货膨胀率和综合通货膨胀率三种。

显性通货膨胀率：价格总水平（价格总指数）减1，

隐性通货膨胀率：货币占有率指数减1，

综合通货膨胀率：价格总指数与货币占有率指数的乘积再减1。

由货币供应量指数体系可推出通货膨胀率测度的指数体系为：

$$\begin{aligned}\text{综合通货膨胀指数} &= \text{价格总指数} \times \text{货币占有率指数} \\ &= (1 + \text{显性通货膨胀率}) \times (1 + \text{隐性通货膨胀率}) \\ &= 1 + \text{综合通货膨胀率}\end{aligned}$$

1、显性通货膨胀率

显性通货膨胀率则是反映价格上涨程度的相对指标。常用价格上涨率（即价格总指数 $P-1$ ）作为显性通货膨胀率。价格上涨率为0，则价格总水平处于均衡状态；价格上涨率 >0 ，则存在显性通货膨胀；价格上涨率 <0 ，则存在显性通货紧缩。显性通货膨胀率的计算公式为：

$$\text{显性通货膨胀率} = \text{价格总指数} (P) - 1$$

2、隐性通货膨胀

隐性通货膨胀是指居民的货币工资或名义收入没有下降、但因货币供求失衡而使居民实际生活水平下降的一种表现。货币供求失衡而引致的货币占有率的提高（货币流通速度下降）就是隐性通货膨胀。隐性通货膨胀率则等于货币占有率（K）指数减1，亦等于货币流通速度（V）指数的倒数减1。隐性通货膨胀率的计算公式为：

$$\text{隐性通货膨胀率} = \frac{K_t}{K_0} - 1 = \frac{1}{V_t/V_0} - 1$$

3、综合通货膨胀率

综合通货膨胀率是反映显性通货膨胀和隐性通货膨胀综合程度的通货膨胀率。

其理论依据是，商品供求总量或供求结构严重失衡会引发价格上涨，价格上涨是显性通货膨胀；价格上涨要求增加相应的货币供应来应对交易的需要，但是，如果货币供应量的增加超出了交易总量（或经济总量）增加和价格上涨二者的共同要求时，货币供求就会失衡，货币供求失衡又会引起货币占有率提高（货币流通速度下降），货币占有率的提高就是隐性通货膨胀。因此，反映价格上涨和货币占有率（货币流通速度）同时变动而产生的通货膨胀程度的指标就是综合性通货膨胀率。

计算公式为
$$\text{综合通货膨胀率} = \frac{K_t}{K_0} \times P_t - 1$$

测度通货膨胀应注意的问题

1、应以显性通货膨胀率的测度为主。由于显性通货膨胀是指价格总水平明显的直接的持续上涨，对社会经济生活危害最直接，因此，应重点测度显性通货膨胀率。

2、应选择合适的价格上涨率来反映显性通货膨胀的程度。在西方的通货膨胀通分析中，常用消费价格上涨率、批发价格上涨率、零售价格上涨率、综合价格上涨率（GDP冲减价格指数-1）等作为通货膨胀率的分析指标。其中消费价格上涨率（CPI - 1）是最常用的考察指标。

测度通货膨胀应注意的问题

显性通货膨胀和隐性通货膨胀可结合起来考察。如果显性通货膨胀和隐性通货膨胀同时并存，则通货膨胀将是严重的，必须同时控制价格上涨和货币供应，才能降低综合性的通货膨胀的程度。如果只存在显性通货膨胀，而不存在隐性通货膨胀，则只需要重点控制价格上涨；如果只存在隐性通货膨胀，而不存在显性通货膨胀，则只需要重点控制货币供应。

测度通货膨胀应注意的问题

4、隐性通货膨胀的测度一般可采用货币供应量M1或M2进行测度，而货币占有率（K）或货币流通速度（V）的计算应视测度通货膨胀所采用的货币供应量形成的指数体系而定。

5、通货膨胀率不等于通货膨胀，因为通货膨胀率只是测度通货膨胀程度的指标，是否存在通货膨胀，以及通货膨胀的类型怎样，则应根据通货膨胀率的大小作出判断，判断的数量界限见通货膨胀分类中的说明。

第二节 通货膨胀与紧缩形成的统计分析

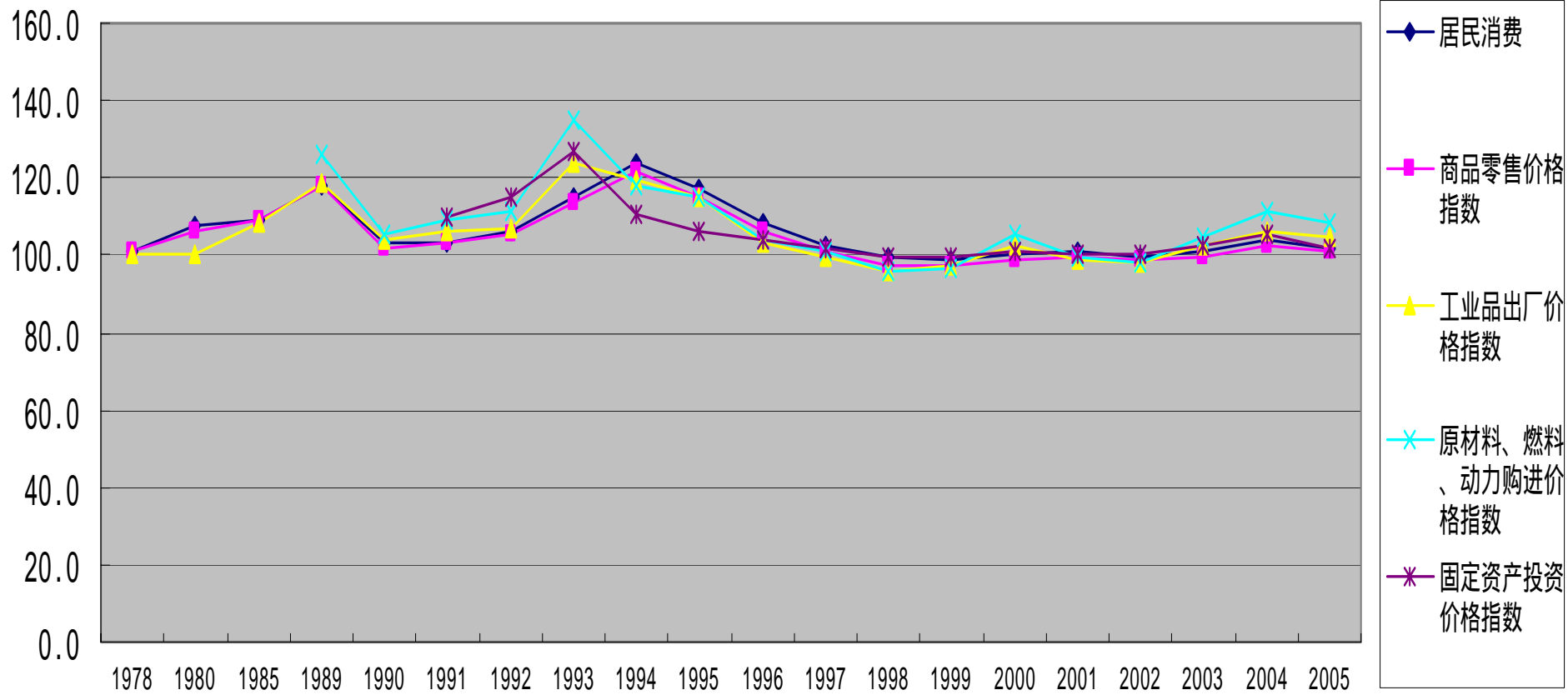
一、我国通货膨胀与紧缩的统计描述

二、我国通货膨胀与紧缩形成原因的统计分析

一、我国通货膨胀与通货紧缩的统计描述

9-1 各种价格指数

年份	居民消费	商品零售价格指数	工业品出厂价格指数	原材料、燃料、动力购进价格指数	固定资产投资价格指数
1978	100.7	100.7	100.1		
1980	107.5	106.0	100.5		
1985	109.3	108.8	108.7		
1989	118.0	117.8	118.6	126.4	
1990	103.1	102.1	104.1	105.6	
1991	103.4	102.9	106.2	109.1	109.5
1992	106.4	105.4	106.8	111.0	115.3
1993	114.7	113.2	124.0	135.1	126.6
1994	124.1	121.7	119.5	118.2	110.4
1995	117.1	114.8	114.9	115.3	105.9
1996	108.3	106.1	102.9	103.9	104.0
1997	102.8	100.8	99.7	101.3	101.7
1998	99.2	97.4	95.9	95.8	99.8
1999	98.6	97.0	97.6	96.7	99.6
2000	100.4	98.5	102.8	105.1	101.1
2001	100.7	99.2	98.7	99.8	100.4
2002	99.2	98.7	97.8	97.7	100.2
2003	101.2	99.9	102.3	104.8	102.2
2004	103.9	102.8	106.1	111.4	105.6
	101.8	100.8	104.9	108.3	101.6



根据通胀率划分我国经济发展阶段

第一阶段：1979-1980年。

第二阶段：1981—1983年

第三阶段：1984--1987年

第四阶段：1988—1989年

第五阶段：1990—1991年

第六阶段：1992—1995年

第七阶段：1996-2002年

第八阶段：2002以后

第一阶段：1979-1980年

为了刺激农业生产的发展1979—1980年政府从如下两个方面采取措施提高居民收入：

- 大幅度提高农副产品的收购价格，同时推行联产承包责任制。
- 大面积提高职工工资，年平均提高16.6%。

因此，这一阶段，几乎所有的价格指数均有较大幅度的上涨，尤其是农副产品价格指数涨幅超过20%，主要是政府收入政策启动了收入膨胀，并引发货币膨胀，推动消费膨胀和投资膨胀的结果。

第二阶段：1981—1983年

- 政府在经济调整的名义下实施了紧缩的经济政策。
 - (1)在货币方面，首先对现金(M₀)发行实行了比较严格的控制。
 - (2)在投资方面，由于压缩基本建设投资 and 长线产品的生产
- 这一时期财政管理体制改革的陆续出台，国家财力分散迅速扩大。财政收入分散化及与之相伴而生的预算外资金的大幅度上升，成为总需求继续膨胀的潜在因素。也就是说，虽然这一时期通过紧缩政策制止了物价的上涨态势，但宏观经济关系仍不正常，潜在总需求膨胀因素已经形成。

第三阶段：1984--1987年

- 这一时期，全社会固定资产投资额年均增长26.6%，银行对工业企业贷款年均增长36.3%。在这段时期，尽管政府两次采取紧缩性的货币政策，最后都迫于经济活动本身的压力而放松了政策限制。总需求不断膨胀导致了这一时期物价水平持续上涨。
- 在1984-1987年物价水平持续上涨的背后，经济扩张有了一些新的特点：
 - 首先，这一阶段的收入扩张是内生的，即由投资扩张引起。
 - 其次，投资扩张在收入分散化下，通过两个渠道引发货币增长：一是个人和集体投资迅速增长，导致国内投资贷款迅速增长，从而大大扩大了货币供给；二是在中央财政可支配收入所占比重不断下降的情况下，国家预算内投资居高不下，导致财政赤字扩大，从而财政向银行借款迅速增长，成为这一时期货币大量投放的重要原因。
 - 再次，这一阶段收入扩张的主渠道由农村转向了城市，由农业转向了工业。

第四阶段：1988—1989年

- 这两年，我国的物价上涨率超过了两位数，通货膨胀加剧。许多人认为这样的物价上涨，表明我国通货膨胀进入了更加严重的类型。居民和企业的通货膨胀预期已经形成，因此，任何与价格有关的冲击都会触发居民抢购，刺激企业扩大生产，加重结构失衡状态，导致物价水平的更快上涨。

第五阶段：1990—1991年

- 经过1989年的治理整顿，我国通货膨胀在这段时期内控制在5%以下的良性区间，而且出台了一系列价格改革措施，如调整了城镇粮油价格，调整了基础产品和基础设施计划价格，部分生产资料实行了计划内外价格并轨等。但由于经济生活中的深层矛盾没有得到解决，现实经济运行中仍潜伏着较大的通货膨胀压力：
 - (1) 结构失衡，经济效益下降，产品积压，企业受“三角债”困扰。
 - (2) 财政赤字扩大，贷款规模和货币发行的增长继续大大超过经济增长，通货膨胀的潜在压力增大。

第六阶段：1992—1995年

■ 1992年邓小平南巡，中国确立了建立社会主义市场经济体系的目标，以此为转折点，我国进入了新一轮发展周期。在这个阶段，我国经济持续高速增长，然而与之相伴随的则是高通货膨胀率，1994年通货膨胀率超过20%。通货膨胀最严重的1994年，主要原因是：

- (1) 由于经济连续快速增长，引致投资需求大幅度增长，投资规模不断膨胀，在建项目投资规模十分庞大，而且投资结构不合理的问题依然存在，第一产业投资仅增长4.3%；
- (2) 国有企业面临严重困境，效益下降，亏损增加，无法有效降低成本；
- (3) 不少地方发生自然灾害，农业生产增长缓慢，致使农：副产品供给偏紧，这一冲击本身又与1994年提高农副产品收购价格的政策相吻合，更加剧了通货膨胀趋势；
- (4) 1994年推进了一系列改革措施，外汇改革和税收改革对物价的影响也是不可否认的。

第七阶段：1996-2002年

- 为治理严重通货膨胀，我国从1995年开始实行适度从紧的财政、货币政策，成功地实现了经济增长的“软着陆”这一时期，我国宏观经济运行和政策均处于改革开放以来最为有利的环境，农业基础地位进一步稳固，货币供给情况更趋合理，财政状况改善，投资需求和消费需求渐趋平缓，通货膨胀压力大为缓解。但是受东南亚金融危机影响，我国在国际市场上遇到较大压力，加之国内市场疲软。
- 实际上从1997年11月份开始，我们的物价就是负数了。1998年又发生百年不遇的洪涝灾害，这些因素对我国经济增长造成了负面影响。
- 为了治理衰退克服通缩，1998年下半年的时候，政府开始采取积极的财政政策、稳健的货币政策，增大财政支出，发行政府国债。增大政府支出，活跃市场，拉动内需，带动增长，增加就业，我们的货币政策即稳健的货币政策，实际上2002年以前的货币政策是稳健的，1998、1999、2000、2001这几年银根还是比较紧的，但是2002年开始我国的货币政策开始积极的配合扩张性的财政政策，2002年我们的信贷货币供给速度明显提速。

第八阶段：2002以后

- 从2002年开始，经济正在向过热状态逼近，通货膨胀呈上升趋势。
- 2003年年中开始，三大物价指数（居民消费价格指数CPI、工业品出厂价格指数、原材料燃料动力购进价格指数）全面上涨，CPI同比增长从2004年3月份起稳定超过3%，并在6-9月份连续4个月超过5%，2004年进一步上升到4%以上。
- 2005年全国居民消费价格总水平比上年上涨2.8%，石油价格上涨47.7%。社会消费品零售总额同比增加13.7%。中国出现了通货膨胀已不容置疑。
- 2007年CPI月度同比涨幅在6%左右可能要持续一段时间，预计2007年全年CPI涨幅4.5%至4.6%，总体上属于温和通胀，仍处于可承受区间。11月27日召开的中共中央政治局会议提出，要把防止经济增长由偏快转为过热、防止价格由结构性上涨演变为明显通货膨胀作为宏观调控的首要任务。
- 原因分析：粮食缺口、投资膨胀和国际传导是本轮通胀及资源约束和不合理管制的主导因素。

二、我国通货膨胀与紧缩成因统计分析

（一）通货膨胀形成原因分析

- 1、体制原因
- 2、产业结构的非均衡性
- 3、经济增长方式粗放型

（二）通货紧缩产生的原因

- 1、长期紧缩性经济政策
- 2、有效需求不足
- 3、有效供给不足和供给的阶段性过剩
- 4、收入差距扩大和预期收入减少
- 5、世界性通货紧缩的趋势

第三节 通货膨胀与紧缩效应的统计分析

- 一、通货膨胀与经济增长关系分析
- 二、通货膨胀对收入分配的影响分析
- 三、通货膨胀对消费的影响分析
- 四、通货膨胀对资本再分配的影响
- 五、通货紧缩的效应分析

- 经济增长、人民收入增长、消费能力提高，所以经济处于上升通道时，一定程度的价格上涨或者说一定的通胀始终是存在的。如果这里的通胀指的是超出百姓承受能力的通胀水平，那么就可能造成经济的衰退。经济增长时，生产效率提高，产品价格有升有降，与人民消费能力的提升相比，社会总体物价水平有可能上升 也可能下降。

第四节 通货膨胀的识别与治理

- 一、通货膨胀类型的识别
- 二、通货膨胀的治理对策

一、通货膨胀类型的识别

一定时期内一个国家是否存在通货膨胀，是显性通货膨胀，还是隐性通货膨胀，或者二者兼而有之。一般来说，可按下列规则识别通货膨胀的类型。

1、若货币占有率相对稳定，价格总水平持续提高，则存在显性通货膨胀。现实生活中存在着商品供小于求或结构性失衡的问题，而货币供求是相对均衡的。当价格总水平持续提高时，若货币当局采取均衡的或适度从紧的货币政策就会出现这种状态。

一、通货膨胀类型的识别

2. 若货币占有率持续下降，价格总水平持续提高，则存在显性通货膨胀，现实生活中存在着商品供小于求或结构性失衡、且货币供应存在不足的问题。当国内总供给小于国内总需求或结构性失衡时、若货币当局往往采取从紧的货币政策就会出现这种状态。

3. 若价格总水平相对稳定，货币占有率持续提高，则存在隐性通货膨胀。现实生活中的商品供求总量是相对均衡的，但存在货币供求失衡的问题。当国内总供求相对平衡时，若货币当局采取宽松的货币政策就会出现这种状态。

4. 若价格总水平持续下降，货币占有率持续提高，则存在隐性通货膨胀。现实生活中商品和货币都存在供大于求的失衡问题。当国内商品总供给大于国内总需求时，若货币当局采取宽松的货币政策就会出现这种状态。

- 5. 若价格总水平和货币占有率都相对稳定，则显性和隐性通货膨胀都不存在。现实生活中的商品供求与货币供求都是相对均衡的。
- 6. 若价格总水平和货币占有率都持续提高，则显性和隐性通货膨胀并存。现实生活中存在着商品供小于求、货币供给过多的问题。当国内供给小于需求或需求过大时、若货币当局采取宽松的货币政策就会出现这种调控失误的状态。
- 7. 若价格总水平和货币占有率都持续下降，则存在明显的通货紧缩。现实生活中存在着商品供大求、货币供给不足的问题。当国内供给大于需求或需求严重不足时、若货币当局采取从紧的货币政策就会出现这种调控失误的状态。

二、通货膨胀的治理对策

- 通货膨胀的类型或性质不同，其形成的原因有所不同，治理的对策也就不同。
 - 1. 单一的显性通货膨胀的治理
 - 2. 单一的隐性通货膨胀的治理
 - 3. 复合型通货膨胀的治理
 - 4. 通货紧缩的治理

1. 单一的显性通货膨胀的治理

显性通货膨胀是与商品供求不均衡相关的，表现为消费价格指数或GDP紧缩价格指数的持续的上升或居高不下。因此，如果只存在显性通货膨胀，而不存在隐性通货膨胀时，其通货膨胀的治理应重点解决商品供求不均衡的问题。为此，必须先区分商品供求不均衡的性质和成因，是供给总量不足或供给结构性失衡引发的通货膨胀，还是需求增长过快所引发的通货膨胀，然后，采取相应的治理对策。一般地说，应从商品供求两方面进行治理。

- (1) 增加有效供给。解决商品供给总量不足或供给结构性失衡的问题，国家应扶持和扩大短线产品生产，调整产业结构，引导投资重点投向短线产品的生产等。需要注意的是，显性通货膨胀一旦形成，由于价格变动的惯性作用，加之供给的增加或产业结构的调整需要一段时间，因此，一旦价格上涨后，一般难以在短期内平抑下来。为此，必要时可扩大短线产品的进口或动用国家储备，以平抑价格的持续上涨。

■ (2) 抑制需求的增长。如果投资需求和消费需求增长过快，致使商品供给不能满足需求增长过快的要求时，应采取紧缩性的投资政策、货币政策和财政政策，管制或冻结工资总额或工资的增长。直得注意的是，在单一的显性通货膨胀的条件下，如果只控制需求不增加有效供给，价格上涨仍然是难以平抑的，因而，紧缩性的宏观调制政策的力度不能过大，否则，人们为了应对价格上涨的货币支付的需要，就会减少在银行的存款，而增大货币的流动性。为此。可采取工资或收入指数化政策，以克服显性通货膨胀造成的社会分配不公、防止因价格上涨而使个人实际工资或收入下降。

2. 单一的隐性通货膨胀的治理

- 隐性通货膨胀是与货币供求不均衡相关的，表现为流通中的货币过多，货币流通速度下降。因此，如果只存在隐性通货膨胀，而不存在显性通货膨胀时，其通货膨胀的治理应重点解决货币供求非均衡的问题。可采取紧缩性的或稳健的货币政策和财政政策，控制货币供应，防止信贷资金、财政赤字的过快扩张。但适度的或爬行的隐性通货膨胀对社会经济生活的影响并不大，相反，也有利于社会经济的运行。因为货币供给的增长略快于经济的增长，有利于保证社会经济的正常运行。只有当货币供给增长过快，隐性通货膨胀比较严重时，则有必要进行治理。

3. 复合型通货膨胀的治理

- 显性通货膨胀和隐性通货膨胀如果同时并存，则是较严重的复合型通货膨胀。其通货膨胀的治理，必须采取有紧有松的货币政策和财政政策。一方面必须解决商品供小于求的不均衡或结构失衡的问题，其对策主要是扩大短线产品生产、调整产业结构、扩大短线产品进口、动用国家储备，管制物价、抑制需求的过快增长等等。另一方面必须解决货币供大于求的问题，其对策主要有：控制投资规模和信贷资金的过快增长，防止财政赤字的扩大、控制货币发行、压缩政府开支、整顿经济秩序等。

4. 通货紧缩的治理

■ 通货紧缩通常是指物价总水平的持续走低或下跌，货币供给不足的表现。通货紧缩的治理，一方面必须解决商品供大于求的不均衡或结构失衡的问题，其对策主要是调整产业结构、压缩长线产品生产，扩大短线产品生产；寻找和培植新的经济增长点；加大基础设施建设，以扩大国内需求；开发国际市场，扩大产品出口；实施价格调高策略，引导消费增长；扩大政府开支，增加公共产品需求等。另一方面应解决货币供小于求的不均衡的问题，应采取适度从宽的货币政策和财政政策，扩大有效的投资规模和信贷规模，适度提高职工工资水平或收入水平，加大对落后或贫困地区、贫困或低收入家庭的转移支出和扶贫力度，以增加有效的消费需求。