

山东大学

二〇一四年招收攻读硕士学位研究生入学考试试题

科目代码 349科目名称 药学综合

一、单选题 (共 117 题, 每题 2 分)。

注意: 本部分试题答案须填涂在红色答题卡上, 填在其他位置无效。

1. 下列以受体为靶点的药物是:

- A. 美西律 B. 塞替派 C. 芬太尼 D. 溴新斯的明

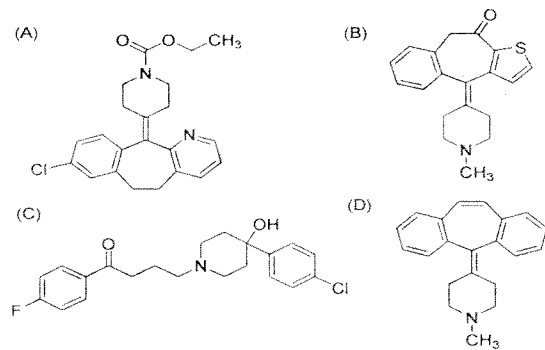
2. 不属于抗癫痫药物的是:

- A. 苯巴比妥 B. 地西洋 C. 苯妥英钠 D. 卡马西平

3. 通过结构修饰, 可使药物按预定途径和可控速率代谢的概念被称为:

- A. 硬药 B. 软药 C. 前药 D. 靶向药物

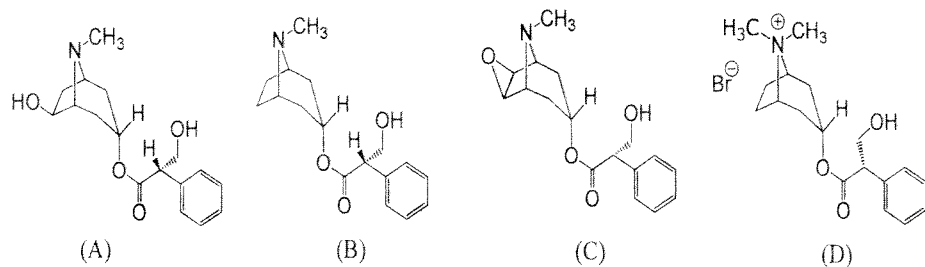
4. 下列药物的结构中, 其代谢产物仍具有活性的是:



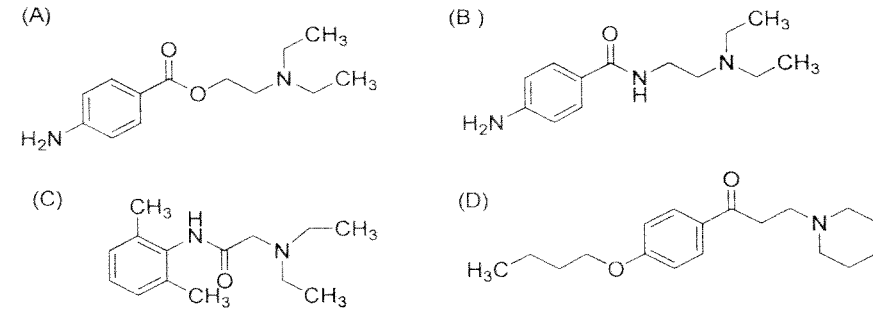
5. 下列药物中, 常用作镇咳药的是:

- A. 盐酸吗啡 B. 磷酸可待因 C. 曲马多 D. 喷他佐辛

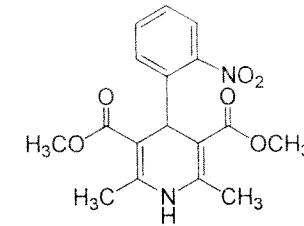
6. 下列抗胆碱药物中, 中枢副作用最小的是:



7. 下列药品中, 化学稳定性最差的是:



8. 具有下列化学结构药物, 其性质描述错误的是:



- A. 从活性构象看, 苯环垂直于二氢吡啶环
B. 本品可用作降血压药
C. 本品在光照下稳定存在
D. 本品可抑制钙通道

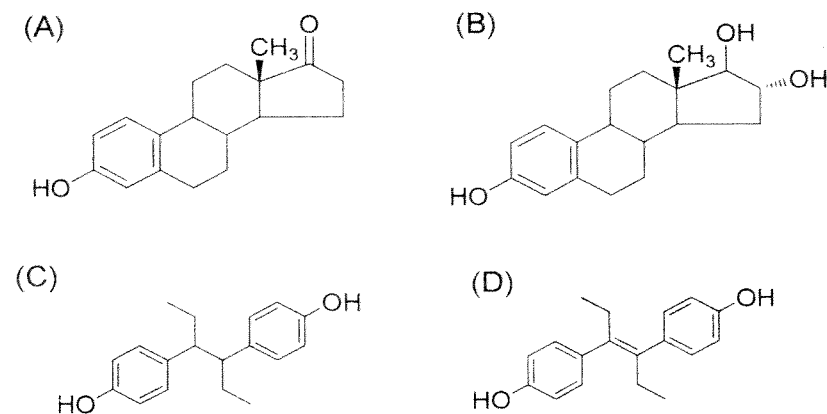
9. 下列药物中, 可用于抗心力衰竭的是:

- A. 特拉唑嗪 B. 磷酸氯喹 C. 阿替洛尔 D. 去乙酰毛花苷

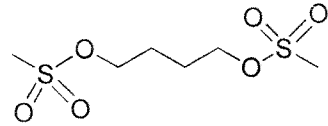
10. 属于质子泵抑制剂的是:

- A. 替硝唑 B. 阿司咪唑 C. 兰索拉唑 D. 达那唑

11. 具有下列结构的药物中, 活性与雌二醇相当的是:



12. 具有下列结构式的药物，其性质描述不正确的是：



- A. 本品在碱性条件下易水解
- B. 本品属于生物烷化剂
- C. 本品可与肿瘤细胞 DNA 的核苷酸磷酸骨架发生交联
- D. 本品可与体内蛋白质发生反应

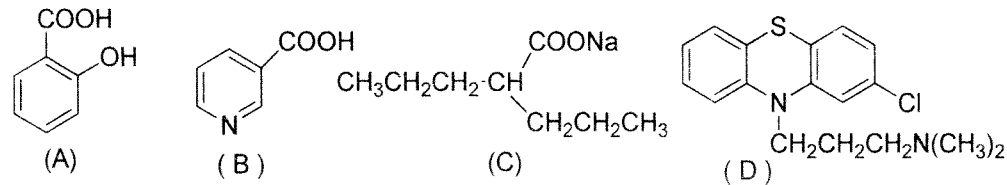
13. 属于抗痛风药的是：

- A. 吡罗昔康
- B. 丙磺舒
- C. 苯海拉明
- D. 曲尼司特

14. 属于抗代谢原理的药物是：

- A. 卡莫司汀
- B. 巯嘌呤
- C. 环磷酰胺
- D. 紫杉醇

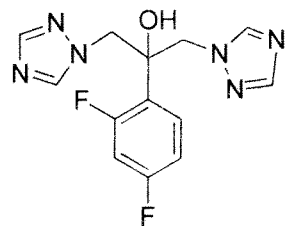
15. 下列药物中，属于解热镇痛药的是：



16. 青霉素 V 可用于口服的原因是：

- A. 本品在碱溶液中稳定
- B. 本品在酸溶液中稳定
- C. 本品在体内吸收效果好
- D. 本品耐酶效果好

17. 具有下列结构的药物，在临床上主要用于：



- A. 抗炎
- B. 抗高血压
- C. 抗病毒
- D. 抗真菌

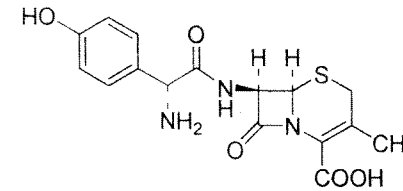
18. 属于倍半萜内酯衍生物并可抗疟疾的是：

- A. 伯喹
- B. 青蒿素
- C. 两性霉素
- D. 拉米夫定

19. 下列药物中属于利尿药的是：

- A. 呋喃妥因
- B. 螺内酯
- C. 苯噻啶
- D. 福莫特罗

20. 具有下列化学结构药物，表述正确的是：

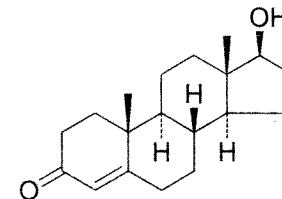


- A. 对革兰氏阴性菌有抑制作用
- B. 作用机制与 DNA 复制、转录有关
- C. 本品在体内代谢产物仍有活性
- D. 性质稳定，加热不易分解

21. 下列药物中，可用于治疗 2 型糖尿病药物的是：

- A. 胰岛素
- B. 阿卡波糖
- C. 两性霉素
- D. 卡那霉素

22. 具有下列化学结构药物，表述正确的是：



- A. 具有糖皮质激素作用
- B. 具有雄激素受体激动作用
- C. 具有孕激素受体激动作用
- D. 具有雌激素受体激动作用

23. 属于血管紧张素 II 受体拮抗剂的是：

- A. 特拉唑嗪
- B. 依那普利
- C. 甲基多巴
- D. 缬沙坦

24. 下列药物中属于脂溶性维生素的是：

- A. 维生素 K
- B. 维生素 C
- C. 维生素 D
- D. 维生素 B

25. 关于处方的说法错误的是：

- A. 处方分为法定处方和医师处方
- B. 医师处方是医生给特定病人开的处方
- C. 法定处方主要指药典、国家药品标准收载的处方
- D. 医师处方没有法律约束力

26. 在片剂质量检查中规定，每片标示量小于多少 mg 的片剂应检查含量均匀度

- A. 5 mg
- B. 10 mg
- C. 15 mg
- D. 20 mg

27. 注射剂质量检查要求不包括:

- A. 无菌检查 B. 无热原检查 C. 释放度检查 D. 可见异物检查

28. 配制 2% 盐酸普鲁卡因滴眼剂 100ml, 为使其等渗, 需加氯化钠的量是 (已知 1% 盐酸普鲁卡因溶液的冰点降低为 0.115, 1% 氯化钠的冰点降低为 0.58):

- A. 0.35g B. 0.46g C. 0.50g D. 0.81g

29. 膜剂或涂膜剂的常用成膜材料不包括:

- A. 丙二醇 B. 聚乙二醇 C. 聚乙烯吡咯烷酮 D. 乙基纤维素

30. 包衣的目的不包括:

- A. 掩盖苦味 B. 防潮
C. 加快药物的溶出速度 D. 防止药物的配伍变化

31. B 型明胶等电点的 pH 为:

- A. 7~9 B. 4.7~5.2 C. 5.2~7 D. 9~11

32. 膜剂常用的增塑剂是:

- A. EVA B. 聚山梨酯 80 C. SiO₂ D. 山梨醇

33. 全身作用的栓剂在直肠中最佳的用药部位在

- A. 接近上直肠静脉 B. 接近中、上直肠静脉
C. 接近上、中、下直肠静脉 D. 接近下直肠静脉

34. 乳剂型软膏剂的制法是:

- A. 研磨法 B. 熔合法 C. 乳化法 D. 分散法

35. 混悬型气雾剂为:

- A. 一相气雾剂 B. 二相气雾剂 C. 三相气雾剂 D. 喷雾剂

36. 以下哪条不是影响药材浸出的因素:

- A. 温度 B. 浸出时间 C. 药材的粉碎度 D. 浸出容器的大小

37. 介电常数表示将相反电荷在溶液中分开的能力, 它反映溶剂分子的极性大小。下列溶液介电常数最大的是:

- A. 甲醇 B. 水 C. 四氯化碳 D. 植物油

38. HLB 值是反应表面活性剂中亲水和亲油基团对油或水的综合亲和力, 以下 HLB 值适合作为 W/O 型乳化剂的为

- A. HLB 3-6 B. HLB 7-9 C. HLB 8-18 D. HLB 13-18

39. 微粒分散体系由于高度分散而具有的一些特殊的性能, 以下不属于其特殊性能的有:

- A. 起昙现象 B. Tyndall 现象 C. 电泳 D. Brown 运动

40. 塞替派在水溶液中易聚合失效, 在制备其注射液时, 为避免其失活可加入

- A. 甘油 B. 乙醇 C. PEG400 D. 甲醇

41. 氯霉素降解的主要途径是:

- A. 氧化 B. 水解 C. 异构化 D. 聚合

42. 依地酸二钠作为金属离子螯合剂, 其用量为:

- A. 0.005%~0.05% B. 0.05%~0.1% C. 0.1%~1% D. 1%~2%

43. 胀性流体的流动公式是:

- A. $D=S/\eta$ B. $D=S_n/\eta a (n>1)$
C. $D=S-S_0/\eta$ D. $D= S_n/\eta a (n<1)$

44. 下列药物中, 吸湿性最大的是:

- A. 柠檬酸 (CRH=70%) B. 水杨酸钠 (CRH=78%)
C. 米格来宁 (CRH=86%) D. 抗坏血酸 (CRH=96%)

45. 可以满足生产过程中流动性要求的最大休止角是:

- A. 40 度 B. 50 度 C. 60 度 D. 70 度

46. 下列属于固体分散体的缓释型原理的是:

- A. 药物的高度分散状态
B. 载体材料对药物的抑晶作用
C. 载体材料形成网状骨架结构, 药物以分子或微晶状态分散于骨架内, 药物的溶出必须首先通过载体材料的网状骨架扩散
D. 载体材料提高药物的的可润湿性

47. 包合物形成的包合过程是:

- A. 化学过程 B. 物理过程 C. 发生化学反应 D. 形成共价键

48. 下列不属于聚合物胶束的制备方法中物理包裹法的是

- A. 自组装溶剂蒸发法
B. 透析法

- C. 乳化—溶剂挥发法
D. 利用药物与聚合物疏水链上的活性基团发生化学反应，将药物共价结合在聚合物上，所制得的载药聚合物胶束
49. 关于微型胶囊特点叙述错误的是
- A. 微囊能掩盖药物的不良嗅味
B. 微囊能防止药物在胃内失活或减少对胃的刺激性
C. 微囊能使液态药物固态化便于应用与贮存
D. 微囊提高药物溶出速率
50. 单凝聚法制备明胶微囊时，降低温度的目的主要是
- A. 凝聚 B. 胶凝 C. 固化 D. 粘连
51. 影响口服缓控释制剂的设计的理化因素不包括
- A. 稳定性 B. 生物半衰期 C. 油水分配系数 D. 水溶性
52. 关于生物技术药物的描述，错误的叙述为
- A. 半衰期长，体内清除慢 B. 分子量大
C. 稳定性差 D. 药理活性高
53. 渗透泵型片剂控释的基本原理是：
- A. 减小溶出
B. 减慢扩散
C. 片外渗透压大于片内，将片内药物压出
D. 片剂膜内渗透压大于片剂膜外，将药物从细孔压出
54. 影响药物透皮吸收的药物因素不包括：
- A. 药物分子量 B. 药物剂量 C. 药物脂溶性 D. 角质层厚度
55. 英国药典的英文缩写是：
- A. FDA B. USP C. NF D. BP
56. 进行药物溶解度试验时，溶液应每隔几分钟振摇 30 秒钟？
- A. 5min B. 10 min C. 15 min D. 20 min
57. 在药物中铁盐的检查中应加入的试液是：
- A. 硝酸银试液 B. NaHCO_3 试液 C. BaCl_2 试液 D. 硫氰酸铵试液

考试结束后请与答卷一起交回

58. 依普黄酮中氯化物检查：取本品 2.0g，加水 100ml 溶解后，虑过，取续滤 25ml，依法检查，与 10.0ml 标准氯化钠溶液（每 1ml 相当于 $10 \mu\text{g Cl}$ ）同法制得的结果比较，不得更深。限量为
- A. 0.02% B. 0.04% C. 0.08% D. 0.1%
59. 中国药典中收载的重金属检查方法为：
- A. 契列夫法 B. 碘量法 C. 白田道夫法 D. 硫代乙酰胺法
60. 阿司匹林原料药采用酸碱溶液法测定含量时，所用溶剂是：
- A. 无水乙醇 B. 氯仿 C. 乙醚 D. 中性乙醇
61. 分析方法检测限的表示可以用：
- A. 相对标准偏差 B. 回收率 C. 检出的最低浓度 D. 可信限
62. 在药物动力学研究中，测定方法的定量下限应能满足几个消除半衰期时体内样品中的药浓
- A. 0.5~1 个 B. 1~2 个 C. 3~5 个 D. 6~7 个
63. 需要检查对氨基酚的药物是：
- A. 盐酸普鲁卡因 B. 对氨基水杨酸钠 C. 阿司匹林 D. 对乙酰氨基酚
64. 利用与氯化钼溶液反应呈色的原理进行鉴别和比色测定的药物是：
- A. 丙磺舒 B. 布洛芬 C. 阿普唑仑 D. 盐酸氯丙嗪
65. 在 HPLC 法测定丙酸睾酮注射液含量中，排除该制剂中溶剂油干扰所用的方法是：
- A. 萃取法 B. 加掩蔽剂法 C. 加还原剂还原法 D. 加氧化剂法
66. 以高氯酸（0.1mol/L）为滴定剂测定的药物是：
- A. 硫酸庆大霉素 B. 对乙酰氨基酚 C. 硫酸阿托品 D. 青霉素钠
67. 用坂口反应鉴别的药物是：
- A. 红霉素 B. 硫酸庆大霉素 C. 青霉素 D. 硫酸链霉素
68. 各国药典对甾体激素类药物的含量测定主要采用 HPLC 法，常用的色谱柱填料为：
- A. 十八烷基硅烷键合硅胶 B. 八烷基硅烷键合硅胶
C. 硅胶 D. 氰乙硅烷基键合硅胶
69. 含挥发性成分的贵重中药中水分测定的最适方法是：

考试结束后请与答卷一起交回

- A. 烘干法 B. 甲苯法 C. 减压干燥法 D. 气相色谱法
70. 片剂含量均匀度检查中, 含量均匀度符合规定是指:
A. $A+1.80S \geq 15.0$ B. $A+1.80S \leq 15.0$ C. $A+S > 15.0$ D. $A+1.80 < 15.0$
71. 药物注射液的检查项目是:
A. 溶出度 B. 崩解时限 C. 释放度 D. 可见异物
72. GC法测定维生素E的含量, 所采用的检测器是:
A. 紫外检测器 B. 火焰离子化检测器 C. 热导检测器 D. 质谱检测器
73. 在药物片剂的崩解时限测定中, 应取供试品
A. 5片 B. 6片 C. 7片 D. 8片
74. 在火焰中燃烧显紫色的离子是:
A. K^+ B. Na^+ C. Ca^{2+} D. F^-
75. 药典规定“按干燥品(或无水物, 或无溶剂)计算”是指:
A. 取经干燥的供试品进行试验
B. 取除去溶剂的供试品进行试验
C. 取未经干燥的供试品试验, 再根据测得的干燥失重在计算时从取样量中的扣除
D. 取供试品的无水物进行试验
76. 气相色谱仪的火焰离子化检测器所用的燃气是:
A. 氦气 B. 空气 C. 乙炔气 D. 氢气
77. 用于药品质量标准中的HPLC法, 检测限以最低检测浓度或最小检出量表示, 要求S/N为:
A. 1 B. 2 C. 3 D. 4
78. 谷氨酸钠中重金属的检查: 取本品1.0g, 加水23ml溶解后, 加醋酸盐缓冲液(pH3.5)2ml, 依法检查, 与标准铅溶液(10 μ g Pb/ml)所呈颜色相比较, 不得更深, 重金属限量为百万分之十, 取标准铅溶液的体积是:
A. 0.5ml B. 1.0 ml C. 1.5 ml D. 2.0 ml
79. 弱碱性药物在碱性尿液中:
A. 解离少, 再吸收多, 排泄慢 B. 解离多, 再吸收少, 排泄快
C. 解离少, 再吸收少, 排泄快 D. 解离多, 再吸收少, 排泄慢

80. 可能发生首过消除的给药途径是:
A. 静脉注射 B. 口服给药 C. 舌下给药 D. 肌内注射
81. 能引起心率加快、收缩力上升、舒张压下降的药物是:
A. 去氧肾上腺素 B. 酚妥拉明 C. 肾上腺素 D. 去甲肾上腺素
82. 对 β_1 受体激动作用强于 β_2 受体的药物是:
A. 肾上腺素 B. 多巴酚丁胺 C. 沙丁胺醇 D. 麻黄碱
83. 普萘洛尔的禁忌证是:
A. 甲状腺机能亢进 B. 心绞痛 C. 高血压 D. 支气管哮喘
84. 与阿托品相比, 东莨菪碱的特点是:
A. 中枢镇静作用较强 B. 对有机磷中毒解救作用强
C. 对眼的作用强 D. 对胃肠道平滑肌作用强
85. 左旋多巴治疗帕金森病的机制是:
A. 左旋多巴在脑内转变为DA, 补充纹状体内DA的不足
B. 阻断黑质中胆碱受体
C. 降低黑质中乙酰胆碱的含量
D. 提高纹状体中5-HT含量
86. 巴比妥类药物除用于镇静催眠外, 还可用于:
A. 解热 B. 镇痛 C. 抗惊厥 D. 抗精神分裂症
87. 硫酸镁导泻的药物作用机制是:
A. 对抗 Ca^{2+} 的作用 B. 促进胃肠平滑肌收缩
C. 扩张外周血管 D. 在肠腔内形成高渗而减少水分吸收
88. 中枢胃肠道不良反应较轻的解热镇痛药物是:
A. 对乙酰氨基酚 B. 羟基保泰松 C. 吲哚美辛 D. 保泰松
89. 利多卡因主要用于治疗
A. 室上性心动过速 B. 心房颤动
C. 心房扑动 D. 室性心律失常
90. 强心苷治疗心力衰竭的最基本作用是:

- A. 使已扩大的心室容积缩小 B. 增加心肌收缩力
C. 降低心率 D. 降低心肌耗氧量
91. 奎尼丁降低自律性的机制：
A. 抑制 0 相 Na^+ 内流 B. 抑制 4 相 Na^+ 内流
C. 抑制 4 相 K^+ 内流 D. 抑制 4 相 Ca^{2+} 内流
92. 能选择性阻断 AT_1 受体的药物是：
A. 硝苯地平 B. 吲哚帕胺 C. 氯沙坦 D. 卡托普利
93. 胺碘酮是：
A. 钠通道阻断药 B. β 受体阻断药
C. 钙通道阻断药 D. 延长动作电位时程药
94. 能产生一氧化氮从而舒张血管平滑肌的药物是：
A. 硝苯地平 B. 硝酸甘油 C. 卡维地洛 D. 双嘧达莫
95. 氨茶碱平喘作用的主要机制是：
A. 促进内源性儿茶酚胺类物质释放 B. 抑制磷酸二酯酶活性
C. 抑制胆碱酯酶的活性 D. 抑制腺苷酸环化酶活性
96. 不宜与氨基糖苷类抗生素合用的利尿药是：
A. 呋塞米 B. 氢氯噻嗪 C. 螺内酯 D. 氨苯蝶啶
97. 色甘酸钠预防哮喘发作的机制是：
A. 直接松弛支气管平滑肌 B. 有较强的抗炎作用
C. 有较强的抗过敏作用 D. 稳定肥大细胞膜，抑制过敏介质释放
98. 有 H_2 -受体阻断作用的药物：
A. 异丙嗪 B. 赛庚定 C. 雷尼替丁 D. 苯海拉明
99. 糖皮质激素可用于治疗：
A. 各种休克 B. 严重精神病
C. 活动性消化性溃疡 D. 病毒感染
100. 可降低磺酰脲类降糖作用的药物是
A. 华法林 B. 苯巴比妥 C. 氯霉素 D. 阿司匹林

考试结束后请与答卷一起交回

101. 抑制甲状腺球蛋白水解酶而减少甲状腺素分泌的药物是：
A. 甲硫咪唑 B. 卡比马唑 C. 甲硫氧嘧啶 D. 碘化钾
102. 红霉素对下列哪种细菌作用最差？
A. 肺炎球菌 B. 脑膜炎球菌 C. 军团菌 D. 变形杆菌
103. 下列哪种抗生素对骨和牙的生长发育有不良影响：
A. 氯霉素 B. 红霉素 C. 青霉素 D. 四环素
104. 两性霉素 B 对下列哪种真菌感染无效：
A. 新生隐球菌 B. 表皮癣菌属 C. 白色念珠菌 D. 荚膜组织胞浆菌
105. 可引起灰婴综合征的抗生素是：
A. 青霉素 B. 氯霉素 C. 土霉素 D. 四环素
106. 对于正在发病的间日疟患者进行根治，应选下列哪种治疗方案？
A. 氯喹 B. 氯喹十伯氨喹
C. 氯喹十乙胺嘧啶 D. 乙胺嘧啶十伯氨喹
107. 通过抑制二氢叶酸还原酶，阻止四氢叶酸合成的抗肿瘤药物是：
A. 氟尿嘧啶 B. 甲氨喋呤 C. 羟基脲 D. 阿糖胞苷
108. 下列哪个药对肠内、外阿米巴病均有效？
A. 喹碘仿 B. 二氯尼特 C. 甲硝唑 D. 氯喹
109. 根据有关法律或法规，我国对对中药实行：
A. 储备制度 B. 分类管理制度 C. 品种保护制度 D. 特殊管理制度
110. 根据《麻醉药品和精神药品管理规定》，精神药品专用账册的保存期限应当品有效期满之日起不少于：
A. 二年 B. 三年 C. 四年 D. 五年
111. 根据《药品说明书和标签管理规定》，用于运输、储藏的包装标签，至少应明
A. 药品通用名称、规格、贮藏、生产日期、产品批号、有效期、批准文号、企业
B. 药品通用名称、贮藏、适应症或者功能主治、规格、用法用量、生产企业
C. 药品通用名称、规格、产品批号、有效期、不良反应、注意事项

考试结束后请与答卷一起交回

D. 药品名称、贮藏、生产日期、产品批号、有效期、执行标准、批准文号、生产企业、包装数量、运输注意事项

112. 根据《处方药与非处方药分类管理办法(试行)》，下列叙述正确的是：

- A. 处方药需经批准方可在中央电视台进行广告宣传
- B. 非处方药无需批准即可直接在《中国医药报》上进行广告宣传
- C. 处方药只可在医疗机构使用
- D. 非处方药经批准可在《光明日报》上进行广告宣传

113. 根据《药品注册管理办法》，在药物临床试验中，所采用的具有足够样本量随机盲法对照实验属于：

- A. I 期临床试验
- B. II 期临床试验
- C. III 期临床试验
- D. IV 期临床试验

114. 根据《药品广告审查发布标准》，可以在大众传播媒介发布广告的药品是：

- A. 氯雷他定片 (OTC)
- B. 复方樟脑酊
- C. 阿奇霉素分散片
- D. 青霉素针剂

115. 根据《药品流通监督管理办法》，只能在药品监督管理部门核准的地址销售本企业药品的是：

- A. 药品生产企业
- B. 药品批发企业
- C. 药品零售企业
- D. 药品零售连锁企业

116. 根据《药品经营质量管理规范》，药品批发企业中，有效期为 1 年的药品出库后的质量跟踪记录保存期限至少为：

- A. 一年
- B. 二年
- C. 三年
- D. 四年

117. 药品生产阶段需要遵守的质量规范是：

- A. GMP
- B. GSP
- C. GCP
- D. GLP

二、多选题 (共 22 题，每题 3 分)。

注意：本部分试题答案须填涂在蓝色答题卡上，填在其他位置无效。

1. 属于结构特异性药物的有：

- A. 麻醉药乙醚
- B. 局麻药普鲁卡因

- C. 灭菌药环氧乙烷
- D. 驱肠虫药阿苯达唑

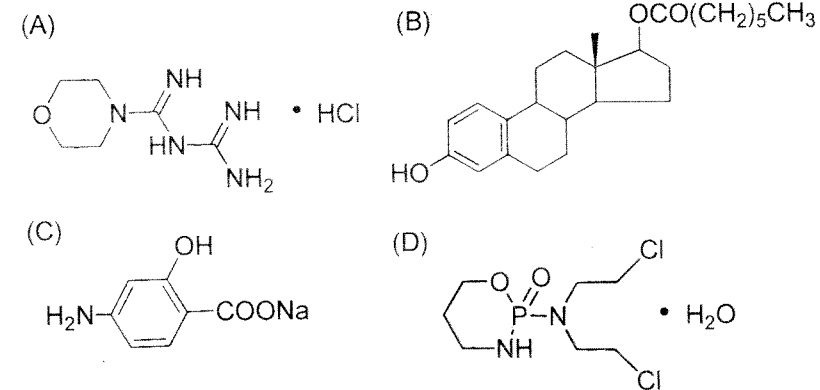
2. 可用于治疗消化道溃疡的药物有：

- A. 枸橼酸铋钾
- B. 法莫替丁
- C. 哌仑西平
- D. 维生素 D₂

3. 下列药物中属于抗菌增效剂的有：

- A. 甲氧苄啶
- B. 舒巴坦
- C. 呋喃西林
- D. 头孢氨苄

4. 下列药物属于前药的有：



5. 属于物理灭菌法的是：

- A. 气体灭菌法
- B. 火焰灭菌法
- C. 干热空气灭菌法
- D. 流通蒸汽灭菌法

6. 胶囊剂有如下哪些特点：

- A. 能掩盖药物不良臭味、提高稳定性
- B. 可弥补其他固体剂型的不足
- C. 可将药物水溶液密封于软胶囊中，提高生物利用度
- D. 可延缓药物的释放和定位释药

7. 关于固体药物制剂稳定性的特点描述正确的是：

- A. 固体药物一般分解较慢，需要较长时间和精确的分析方法
- B. 固体药物具有系统的不均匀性，含量等分析结果很难重视
- C. 一些易氧化的药物，氧化发生在表面，以致表里不一
- D. 对于固体药物，水分的存在对其稳定性影响不大

8. 微粒分散体系在药剂学中的意义有：

- A. 可提高难溶性药物的生物利用度

- B. 可提高药物微粒在分散介质中的分散性与稳定性
 C. 可使药物在体内分布中具有一定选择性
 D. 可缓释药物, 减少剂量, 降低毒副作用
9. 下列属于天然高分子材料的囊材是:
 A. 明胶 B. 羧甲基纤维素 C. 阿拉伯胶 D. 聚维酮
10. GC-MS 联用技术中应用的定量分析方法有:
 A. 总离子流色谱法 B. 质荷比法 C. 选择性离子监测 D. 多离子检测
11. 药品标准对药品所作的技术规定, 包括药品的
 A. 含量限度 B. 杂质限度 C. 规格 D. 包装材料
12. 与系统适用性试验有关的计算公式有:
 A. $n = 5.54 \left(\frac{t_R}{W_{h,2}} \right)^2$ B. $R = \frac{t_{R_2} - t_{R_1}}{(W_1 + W_2) / 2}$
 C. $\alpha = \frac{K_2}{K_1} = \frac{k_2}{k_1} = \frac{t_{R_2}}{t_{R_1}}$ D. $T = \frac{W_{0.05h}}{2d_1}$
13. 吸收系数测定的要求是:
 A. 应选用 5 台型号不同的分光光度计 B. 应进行溶剂的检查
 C. 应进行最大吸收波长的校对 D. 样品溶液应有 3 个浓度
14. 易逆性胆碱酯酶抑制剂有:
 A. 新斯的明 B. 毛果芸香碱
 C. 毒扁豆碱 D. 有机磷酸酯类
15. 具有解热、镇痛、抗风湿的药有:
 A. 乙酰水杨酸 B. 氨基比林
 C. 吲哚美辛 D. 对乙酰氨基酚
16. 下列关于肝素的正确说法是:
 A. 舒张血管平滑肌 B. 体外抗凝
 C. 体内抗凝 D. 带大量负电荷
17. 下列关于青霉素 G 的叙述哪一项是错误的?

- A. 耐青霉素酶 B. 抗菌谱广
 C. 易引起过敏反应 D. 杀菌力弱
18. 对氯喹的药理学特点的描述, 哪些是正确的?
 A. 对红细胞内期的裂殖体有杀灭作用
 B. 可增强机体免疫功能
 C. 可治疗阿米巴病
 D. 可用作疟疾病因性预防并可根治间日疟
19. 根据《中华人民共和国药品管理法》, 以下应按假药论处的有:
 A. 某医疗机构擅自委托他人生产某制剂
 B. 某药厂生产的甲氨蝶呤注射液被微量长春新碱污染
 C. 某药厂生产的西咪替丁胶囊所用原料未取得批准文号
 D. 某药店销售的安乃近片的主药含量超过国家标准规定
20. 根据《处方管理办法》, 医师开具处方时可以使用:
 A. 药品通用名称
 B. 药品商品名称
 C. 复方制剂药品名称
 D. 新活性化合物的专利药品名称
21. 根据药事法规中的规定, 以下颜色管理事项说法正确的有:
 A. 甲类 OTC 专有标识的颜色是红色
 B. 药品经营企业的待验库(区)实行黄色色标管理
 C. 急诊处方的颜色是淡黄色
 D. 第一类精神药品处方的颜色是淡红色
22. 国家三级保护野生药材物种的中药材包括:
 A. 黄连 B. 黄柏 C. 黄芩 D. 胡黄连