

女装设计中褶裥与分割手法的应用研究

文 / 郑翠仙

摘要:在现代女装设计中,褶裥的设计与造型应用已成为服装塑形艺术中重要表现手法而被广泛应用。由于褶裥丰富的表现力与可塑性,能增加服装的审美趣味、肌理触感和视觉特效,其丰富多样的形式亦可贯穿整个服装造型的变化过程。因此,在现代女装设计中,掌握好褶裥手法的运用至关重要。从服装工艺角度来讲,褶裥的出现又离不开服装材料分割,故在实际创作过程中,设计者们应考虑如何将褶裥与分割手法有效结合,使功能与审美完美统一,本文对此进行了一定探索与实践尝试。

关键词:服装造型;服装工艺;褶裥;分割

在服装造型设计中,褶裥的设计与造型应用已成为服装塑形艺术中重要表现手法而被广泛应用。褶裥最大优势是突破尺寸限制,为身体营造立体感,因此诸多服装设计师都会巧妙地把褶裥的运用融入设计中。“褶裥与分割由于工艺的同生性,一定程度上具备某种共性,即都能使服装塑造出美好的人体廓形”^[1]。在以曲线人体为特征的前提条件下,结合分割原理与褶裥的装饰性进行服装新造型,并进行总结与新探索是促进服装造型多样化的一种强有力手段。

因此,就褶裥而言,无论其呈现形式是自然褶还是规律褶,绝大都需与分割线结合设计,而分割线具有将褶固定并保持其形态的作用,这就产生了褶裥与分割手法结合运用的常态法则,如何对两者进行新的组合应用产生不同视效,首先得对褶裥和分割进行详细而精准的分析归纳。

1 现代女装设计中褶裥的应用

在女装设计中,褶泛指对服饰材料重复折

皱的部分,即折叠起来的印痕,带有立体效果,通常以有方向线或曲面的外观形式呈现。在专业术语中,褶亦称裥,指衣服上形成的折叠波纹。对褶裥的运用是形成服装产生褶皱效果比较常见的手法,即褶裥是褶皱造型表现中的一种。“褶裥的造型会让服装产生立体化、肌理化,呈现动感趋势的效果,恰如其分的使用更会使观者产生强烈的视觉效应与丰富的联想”^[2]。

褶裥手法常用于上衣前后片、裤片或裙片的款式设计,形式多样,但常规固定的分类方法是以褶裥形成的线的形式走向来分类,大致可分为:直线裥、曲线裥与斜线裥。

1.1 直线裥:折裥两端折叠量相同,形成重复而规律的平行直线视效,常用于上衣衣身或裙片的设计。

1.2 曲线裥:同一折裥所不同区域折叠的量不断变化,在外观上形成一条条起伏顺畅的弧线,这种裥合体性较高。常用于裙子的设计,例如公主线附近或裙子下摆处,满足人体腰臀曲线需求,但缝制工艺也较为复杂。

基金项目:湖北省教育厅人文社科《汉派服装品牌感性价值体系模式研究》(2006Y216)

作者简介:郑翠仙,湖北工业大学工程技术学院讲师

1.3 斜线褶：是指褶裥两端折叠量不一样，但其变化较为均匀，外观能形成一条条互不平行的直线，且有一定规律，常用于上衣领部或裙子的设计。

另外，也有按褶裥折叠量的不同朝向和形



图 1

态进行分类的方式，主要可分为顺褶、箱型褶、阴褶和风琴褶等(如图 1 所示)。

顺褶：指褶裥折叠后朝向同一方向，形成一致性和规律感，不论左折或右折。

箱形褶：顾名思义，含褶量暴露在外，是由中间向两侧折叠的褶裥。

阴褶：跟箱形褶相反，是由两侧向中间折叠的折裥。

风琴褶：面料之间没有折叠，却又看似顺褶的效果，但其始端只是通过熨烫定型，下摆出现类似手风琴的褶裥视效。

2 现代女装设计中分割的应用

分割线是零散的服装布片拼合后形成的外观效果，服装的裁片根据人体形态含有或多或少省量，因此分割线多出现在省道转移和基本拼合之处，例如：肩线、公主线、侧缝线、腰省省道线或者是含有放松量的底摆线等。由于分割自身具备划定新空间和塑造新形态的功能，若能恰当对其进行利用和组合，则能使服饰设计获得更为丰富、充满美感的造型。“分割处理的主要任务是凸现身体长处而补其不足之处，在分割比例恰当的基础上，虽然要符合当下流行趋势，但最主要追求仍是合身、舒适”^[3]。在实际应用中，分割在体现在其功能价值的同时也要有美感，即其功能性与装饰性常结合在一起使用，另外，还有用来压褶或通过适当分

割有利于排料从而达到降低成本的两种作用。分割作为服装中最常用的结构变化形式，其变化形式多样。合理而巧妙地运用分割手法是对设计师专业素养与塑型能力的考验。分割的根据外观呈现形式大致可分为：

2.1 直线分割

直线分割指分割后，布片上线的形态呈直线的形式。根据线的方向包括纵向分割、横向分割和斜向分割。纵向分割可应用在门襟、纵向省缝或褶裥线等处。在引导视线上下移动，具有强调高度的作用，增强修长、挺拔和庄重之感(如图 2 所示)。横向分割有加强幅宽和维度的作用，使服装给人以柔和、平衡、连绵的印象。斜向分割的关键对于倾斜度的控制，不同的斜度效果不一，但都具有动感，延伸性等共性特点(如图 3 所示)。

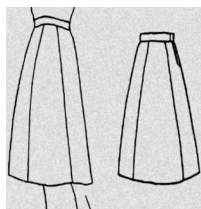


图 2



图 3

2.2 曲线分割

曲线分割不仅具备曲线的表现张力，同时还能在曲线下蕴含不同省道转移量，使服装立体充满起伏感，女性的凹凸复杂的身形可在曲线分割的作用下被完美包裹，亦或概括为几条精炼柔美的曲线。柔和优美的弧线具有独特的审美体验，能营造柔和、浪漫、动感和女性化特质等。因此，在女装设计中应用较为广泛。

2.3 自由分割

自由分割顾名思义，自由变化，不受垂直、水平、斜线或交叉等分割类型的约束。运用遵循在平稳中求变化，能带来新奇、刺激的感受，使服装款式呈现丰富多彩的变化。

3 褶裥与分割在现代女装设计中的应用法则

分割做褶时要注意与面料的性能相结合

考虑。针对不同的面料,需要采用不同的分割形式。对一些组织结构比较松散的面料,尽量采用较少的分割,以免影响面料的强度。而面料较厚的,不便缝合,也应采用较少的分割。

3.1 褶裥与分割功能性相结合的原则

在功能性的分割设计中,是以人体的曲线作为省道转移的基础,褶裥的功能仅作视觉上的补充或辅助,不宜过量,达到合体包裹人体的目的。而褶裥则将协助分割线突出胸部、收紧腰部、扩大臀部,增加某一部位的活动量等,目的是为了服装穿着既舒适又方便。

为了丰富女装款式,增加女装的艺术魅力,不但可以将一个省道分解为诸多个省道,也可以用服装结构中的抽褶、褶裥、分割及其它形式的组合来替代。

在女装上衣中抽褶通常是通过省道转移获得的褶量,或通过分割进行放量,但褶裥作省与分割不同,它具有强调和装饰作用,因此在结构处理上,有时现有的基本省量转移成褶量明显不足时,一般要通过增加设计量(加省法)加以补足。其中,公主线的制图方法是:将上装原型前衣片的基础省道部分转移至袖窿处,经过 BP 点顺延至腰围线,公主线通常在此处与腰围线垂直,能形成优美的弧线;其中含有胸省转移量和腰省转移量,是完美的塑形手段。到此,用光滑、流畅的曲线将袖窿省与腰省相连就形成了公主线分割的完整断缝结构(如图 4 所示)。肩部的褶裥的设计可采用顺裥手法,在自然状态下呈现出有秩序的阶梯状态,上衣设计如果抛开褶裥的排列性就成为单一的褶裥结构,这种结构选择通常有两种可能:一种是由省制约的贴体结构,另一种是无省制

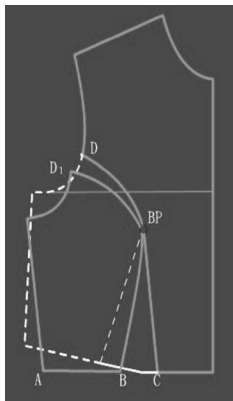


图 4

约的宽松结构。前肩褶是由胸部全省转移而来的(如图 5 所示)。

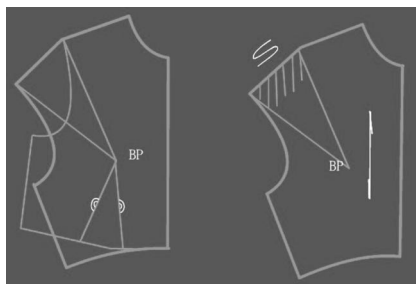


图 5

3.2 褶裥与分割装饰性相结合原则

装饰性结合,顾名思义,是不包含结构省道的处理手法,在装饰性的分割设计中为了造型的需要,分割线与褶裥附加在服装上美化视效。通过分割线的横、纵、曲、斜,结合形式美的规律,可在有限的服装上呈现节奏、韵律等丰富感官体现的服装造型。



图 6

在实际应用中,褶裥与分割的功能性、装饰性可以经常结合起来使用,能产生意想不到的设计效果,让服装合体的同时极具审美体验(如图 6 所示)。

3.3 褶裥与分割的女装形态创造

(1) 非规则性褶裥与分割

弧线分割压褶:可在女装任意部位进行分割打断,其一边进行放量打折形成差异效果,可是规律的烫褶或是随意活褶,但褶量不要太大,否则就容易形成臃肿态势。

流线型的抽褶:在整体造型与局部设计中都常运用。尤其在 A 型服装中常作为塑造廓形的方式,可产生随意,轻盈、飘逸的效果,故领口、袖口、底摆和裙子用的相当普遍(如图 7 所示)。

(2) 规则性褶裥与分割

规律性的褶裥易形成规整、秩序、严谨、古典的感受,尤其在塑造庄重典雅的服饰风格时



图7

可采用此种手法,结合打断性分割,可在秩序中保留一丝随意,严谨中追求一线自由,这种造型手法与古朴自然风格的营造不谋而合。古朴风格显示出自然但不意味着单调,有其自然的律动之美等待被挖掘与革新,穿着者不仅展示

人体自然曲线美,还能体现回归自然,流露古典韵律的气质美感。

因此,通过对现代女装设计中褶裥分割和服装风格之间的关系研究,掌握其一定塑形规律和应用法则,能使设计师在创作的过程中重视服饰材料和造型手法的选择,有效预测最终成形效果,使面料的内在特性与设计协调统一,真正做到材料和设计的完美融合。

4 结语

褶裥作为服装造型的语言灵活地渗透到分割设计中,我们可以将褶裥与分割手法灵活地运用于当代的女装设计中,为创造各种风格与特色的女装发挥着更为显著的作用。所以,在研究女装造型时,决不可忽视对褶裥的研究与运用,仅仅将褶裥作为一种工艺加工手段只会埋没褶裥的重要价值,减慢服装设计发展进程的速度。

参考文献:

- [1]凯瑟琳·麦凯维,詹莱茵·玛斯罗.时装设计:过程、创新与实践[M].郭平建,武力宏,况灿译.北京:中国纺织出版社,2005:106.
- [2]张文斌.服装立体裁剪[M].北京:中国纺织出版社,1999:68.
- [3]刘瑞璞,刘维和.女装纸样设计原理与技巧[M].北京:中国纺织出版社,2000:56.

(收稿日期:2012年12月13日)