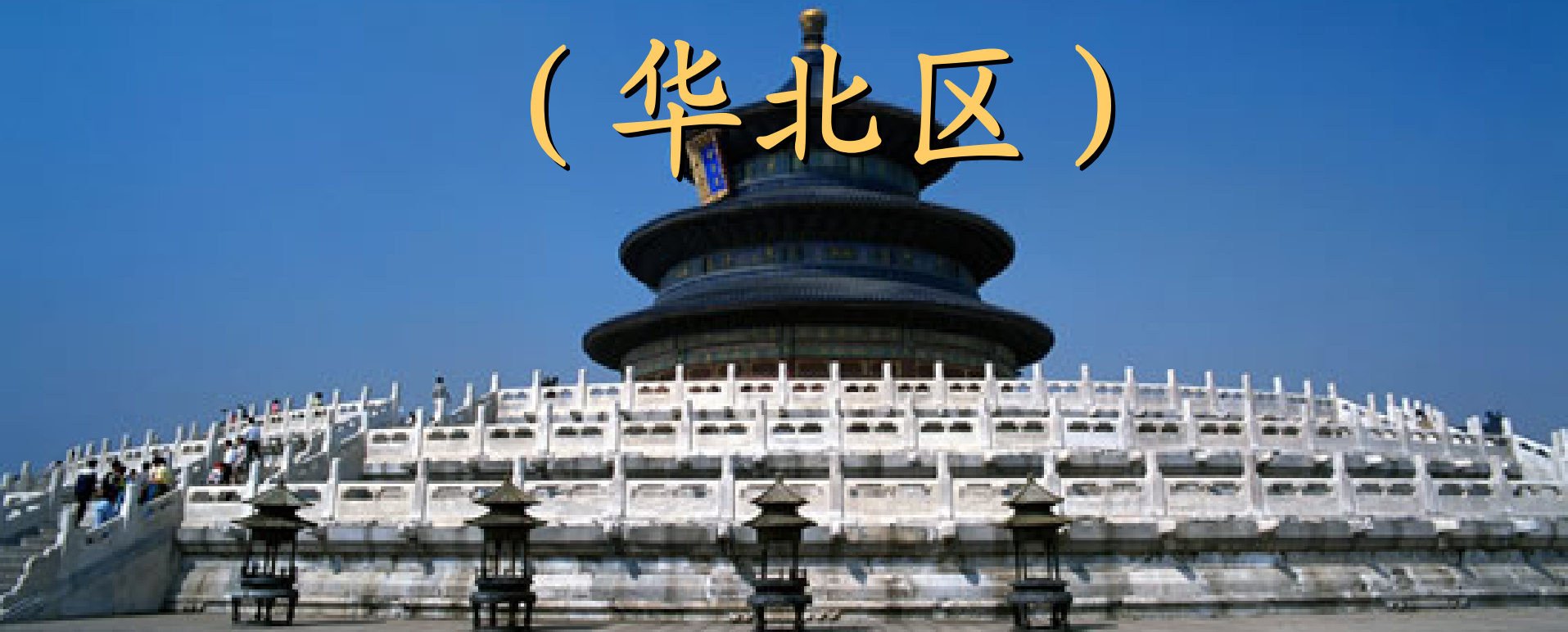


京津冀鲁豫地区 (华北区)



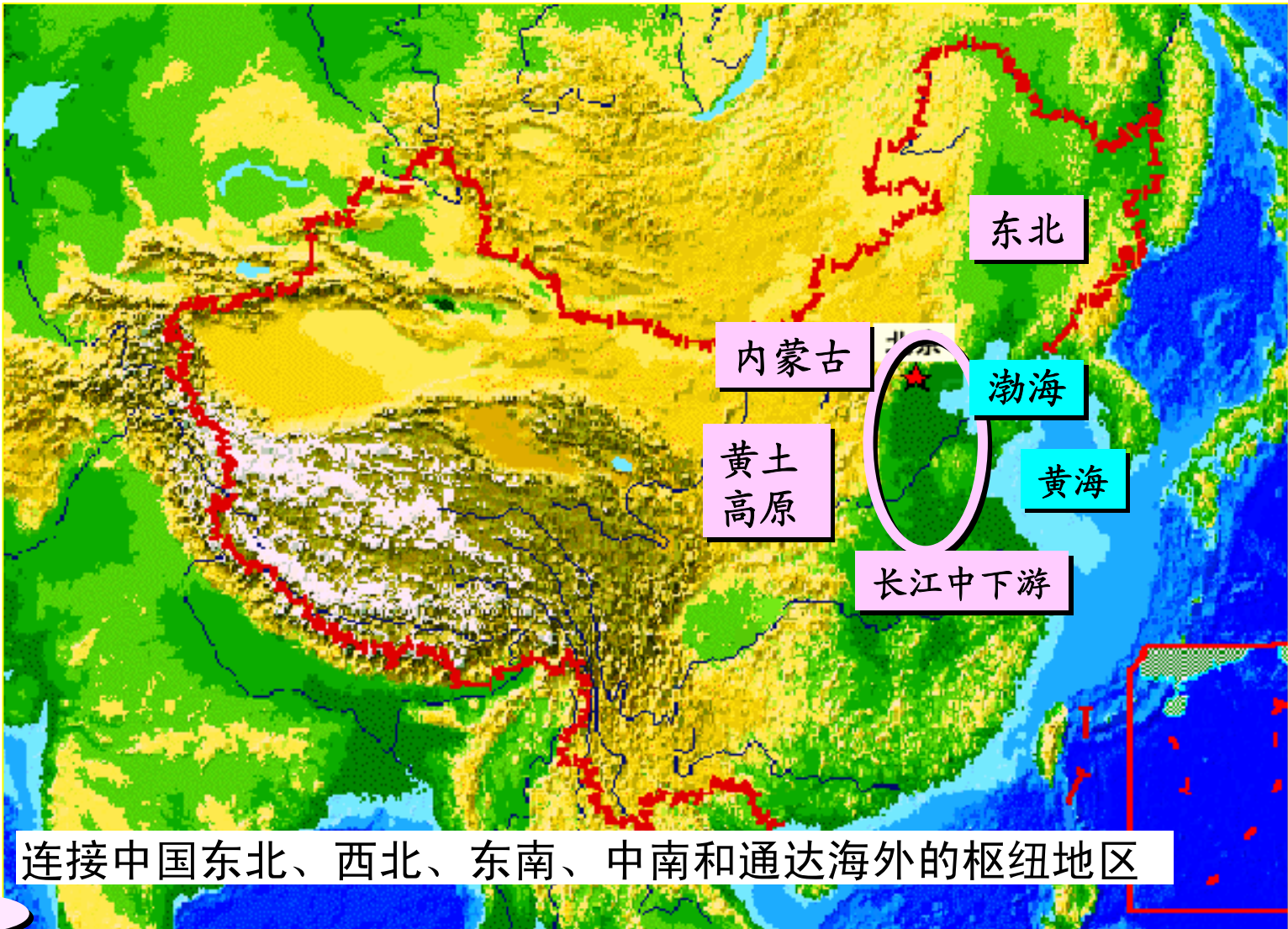
第一节

京津冀鲁豫地区地理概况

- 一、地理位置及在全国的地位
- 二、区域PRED特征
- 三、京津地区城市化与可持续发展

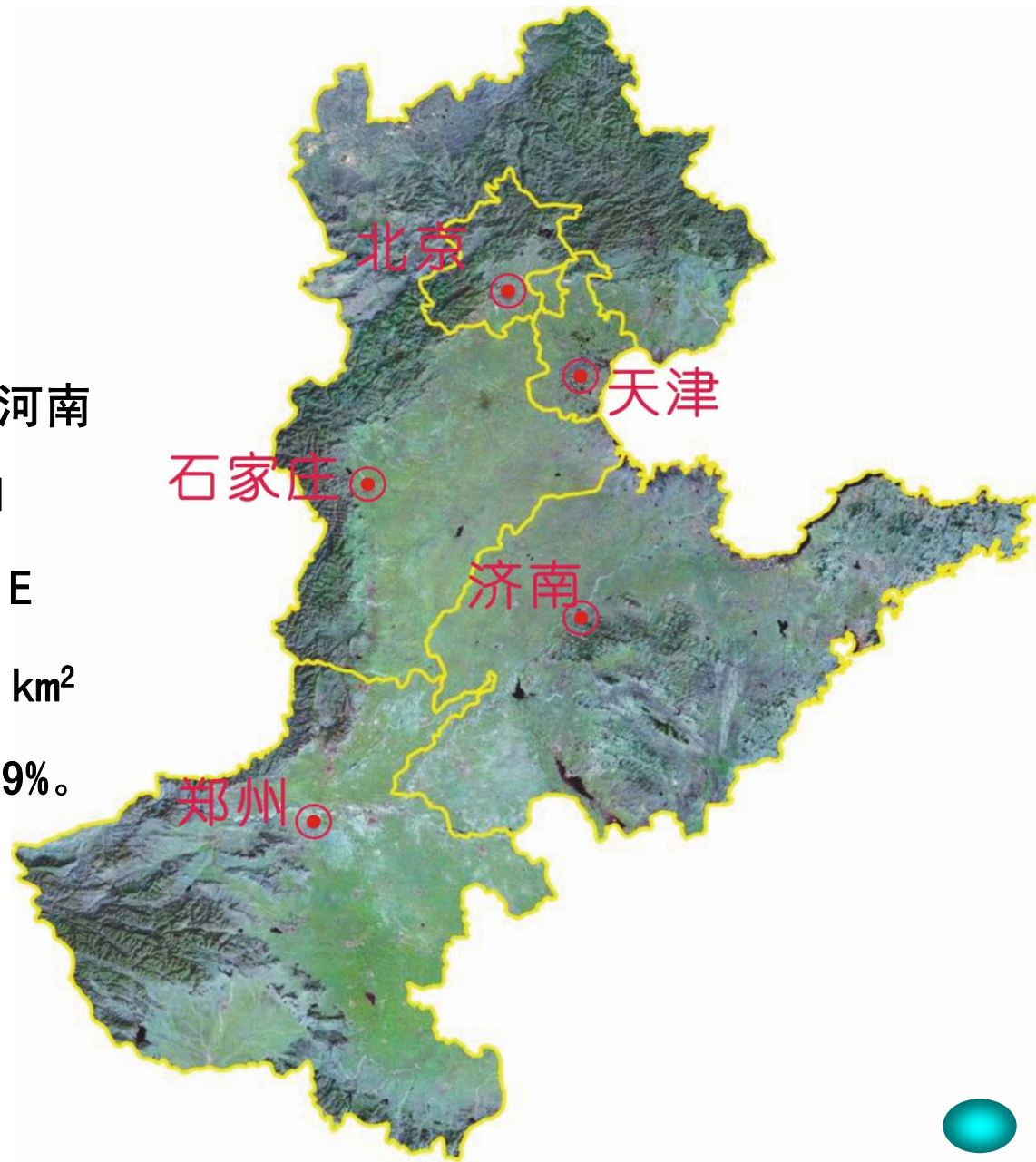
一、地理位置及在全国的地位

1. 地理区位优势



区域范围

- 也称华北地区
- 京津二市和河北、山东、河南
- 介于 $31^{\circ}23' N \sim 42^{\circ}37' N$
 $110^{\circ}21' E \sim 122^{\circ}43' E$
- 土地总面积： $53.66 \times 10^4 \text{ km}^2$
占全国的5.59%。



北京

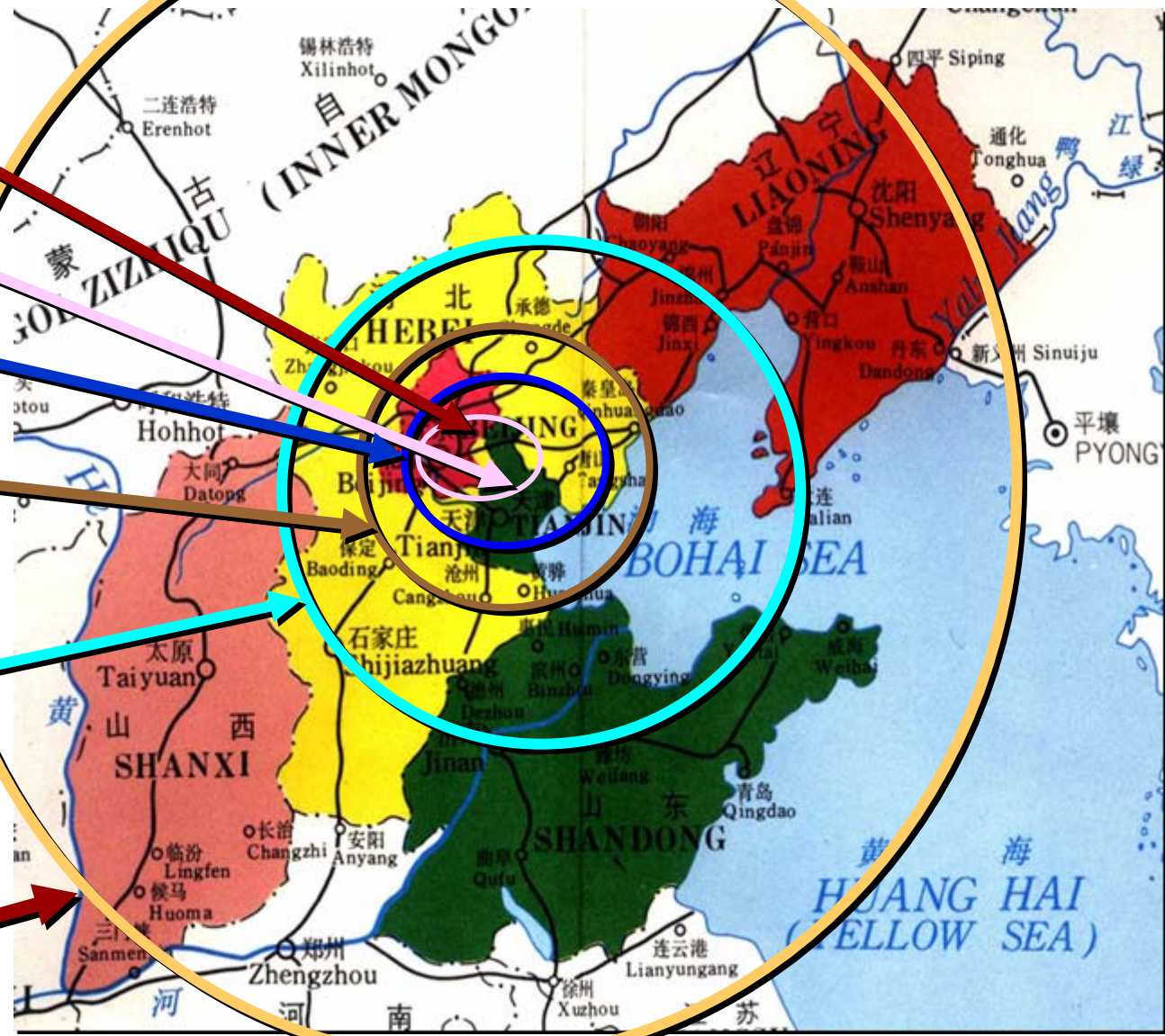
京津

京津唐

京津冀

环渤海

环京津外环



锡林浩特 Xilinhot

二连浩特 Erenhot

四平 Siping

通化 Tonghua

沈阳 Shenyang

鞍山 Anshan

营口 Yingkou

丹东 Dandong

新州 Sinuiju

平壤 PYONG

北 HEBEI

承德 Chengde

秦皇岛 Qinhuangdao

唐山 Tangshan

天津 TIANJIN

保定 Baoding

沧州 Cangzhou

石家庄 Shijiazhuang

邯郸 Handan

德州 Dezhou

聊城 Licheng

菏泽 Heze

太原 Taiyuan

山西 SHANXI

临汾 Lingfen

长治 Changzhi

安阳 Anyang

候马 Houma

三门峡 Sanmen

郑州 Zhengzhou

山东 SHANDONG

青岛 Qingdao

连云港 Lianyungang

徐州 Xuzhou

渤海 BOHAI SEA

黄 海 HUANG HAI (YELLOW SEA)

首都——北京

- 1 政治中心
- 2 文化中心
- 3 经济和金融管理中心
- 4 信息中心
- 5 交通中心
- 6 国际交往中心
- 7 旅游中心
- 8 高新技术制造中心

13亿人口大国的首都、社会主义国家的首都、悠久文化传统的首都



3. 北方经济中心

——环渤海地区的核心区

2007.7
美国《财富》
评出全球500企业
中国30家
其中内地22家
总部在北京17家

中央与地方并存经济

一批“中”字头企业

全国最大的总部所在地

全国各地设立住京办事处

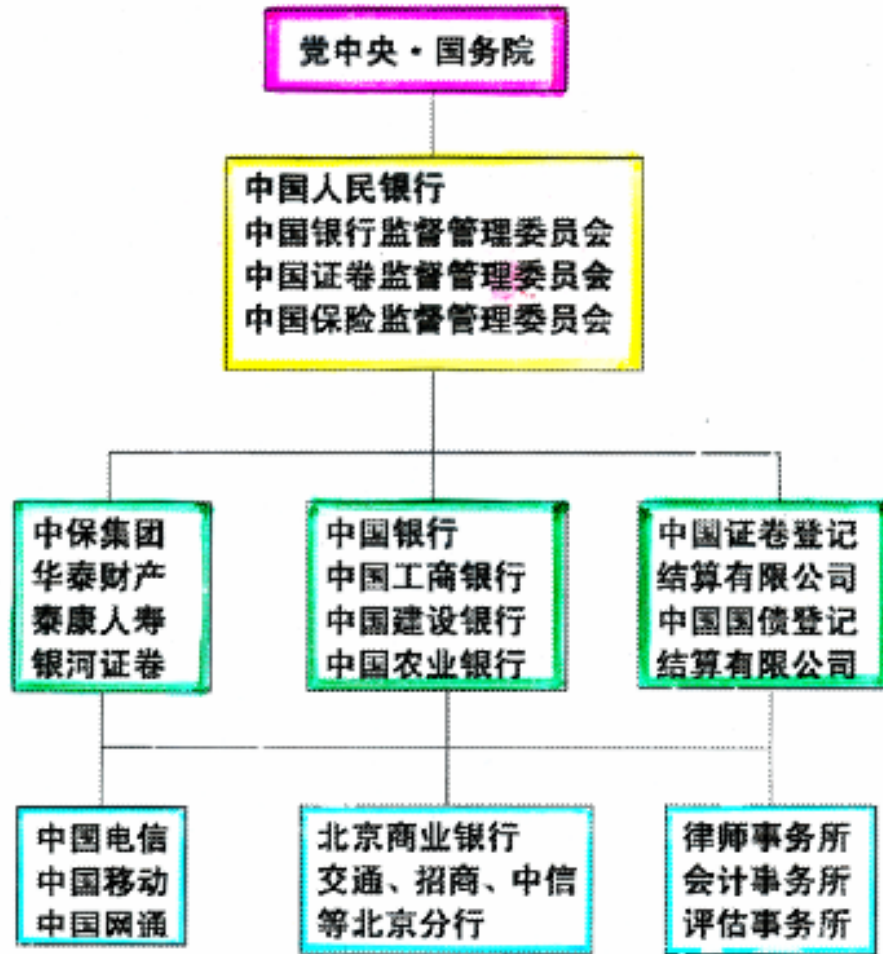
富人较多

中央资产占
81.6%
(2005)

申报年收入
12万元以上
自行纳税人
北京25.5万
上海23.3万
2007年4月

8 首都——不提经济中心的“经济中心” (引自胡兆量等, 2007)

北京金融系统示意图



9 首都——不提金融中心的“金融中心”（引自胡兆量等，2007）

- 在2006年，国务院批复《天津市城市总体规划（2005—2020年）》，首次明确“将天津市逐步建设成为经济繁荣、社会文明、科教发达、设施完善、环境优美的国际港口城市，北方经济中心和生态城市”。
- 确定天津“北方经济中心”定位，是解决我国经济南高北低发展不平衡，区域经济协调共进的重要战略支点。

深圳带动了“珠三角”地区的发展
浦东带动了“长三角”地区的发展
滨海新区将带动“北三角”地区的发展

天津——被定位北方经济中心

4. 中华文明的发祥地

古人类发源地

农业起源地

中国古人类 —— “北京人”

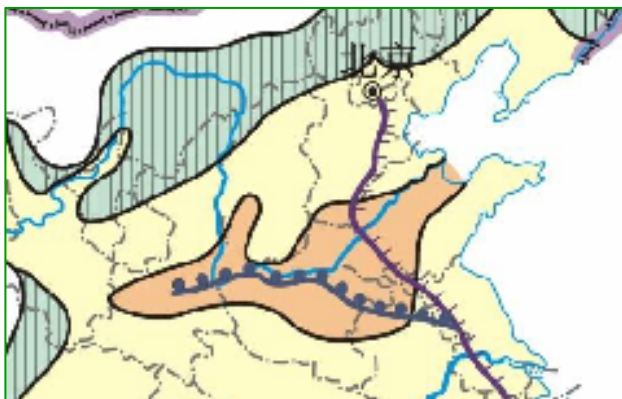


40~50万年前的“北京人”枕骨和额骨合并的形状



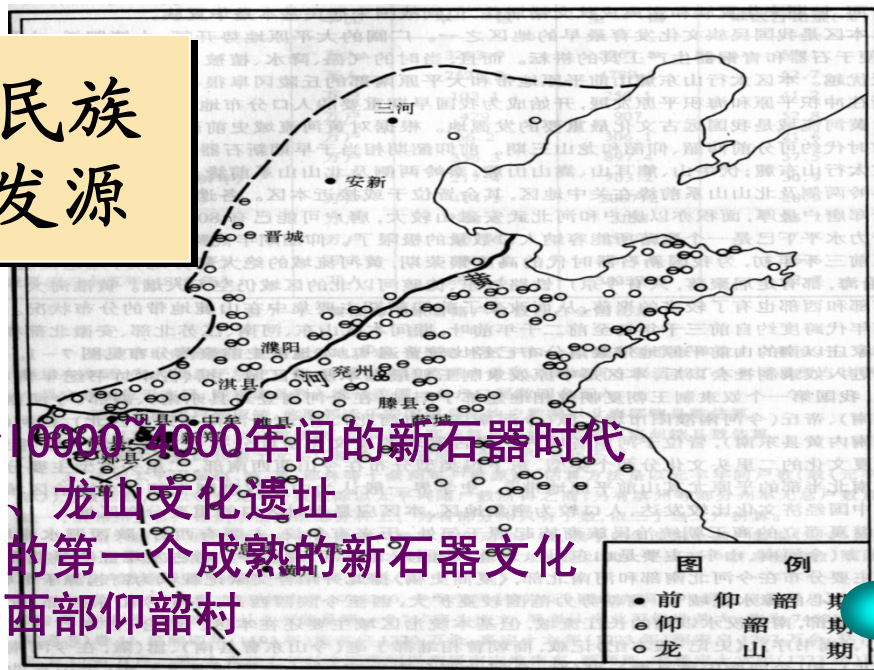
40-50万年前旧石器时期

北京周口店“北京人”遗址及头盖骨复原图



隋唐漕运干线	西汉初期 (公元前1世纪)
明清漕运干线	隋唐时期 (6—8世纪)
西周初期 (公元前11世纪)	明清时期 (14~19世纪)

中华民族文化发源



距今10000~4000年间的
新石器时代
仰韶、龙山文化遗址
中国的第一个成熟的新石器文化
河南西部仰韶村

图例
● 前仰韶期
○ 仰韶期
○ 龙山期

5. 严重缺水的地区

华北区水资源供需矛盾十分尖锐，水作为区域发展中的稀缺资源，已成为经济发展的重要限制因素。

21%的人口、18%的耕地

贡献了23%的粮食总产量和27.9%的GDP

水少、人多、耕地多、产出多

人均用水量仅是全国平均水平的55.3%

工农业及城乡居民用水严重不足，是全国水资源保障压力最大的地区，也是水—土—人—经济最不匹配和供需矛盾最为尖锐的地区。



二、区域PRED特征

1. 自然环境 (E)

华北平原与环带状地表结构

暖温带半湿润大陆性季风气候

农业熟制为两年三熟和一年两熟

河流含沙量高

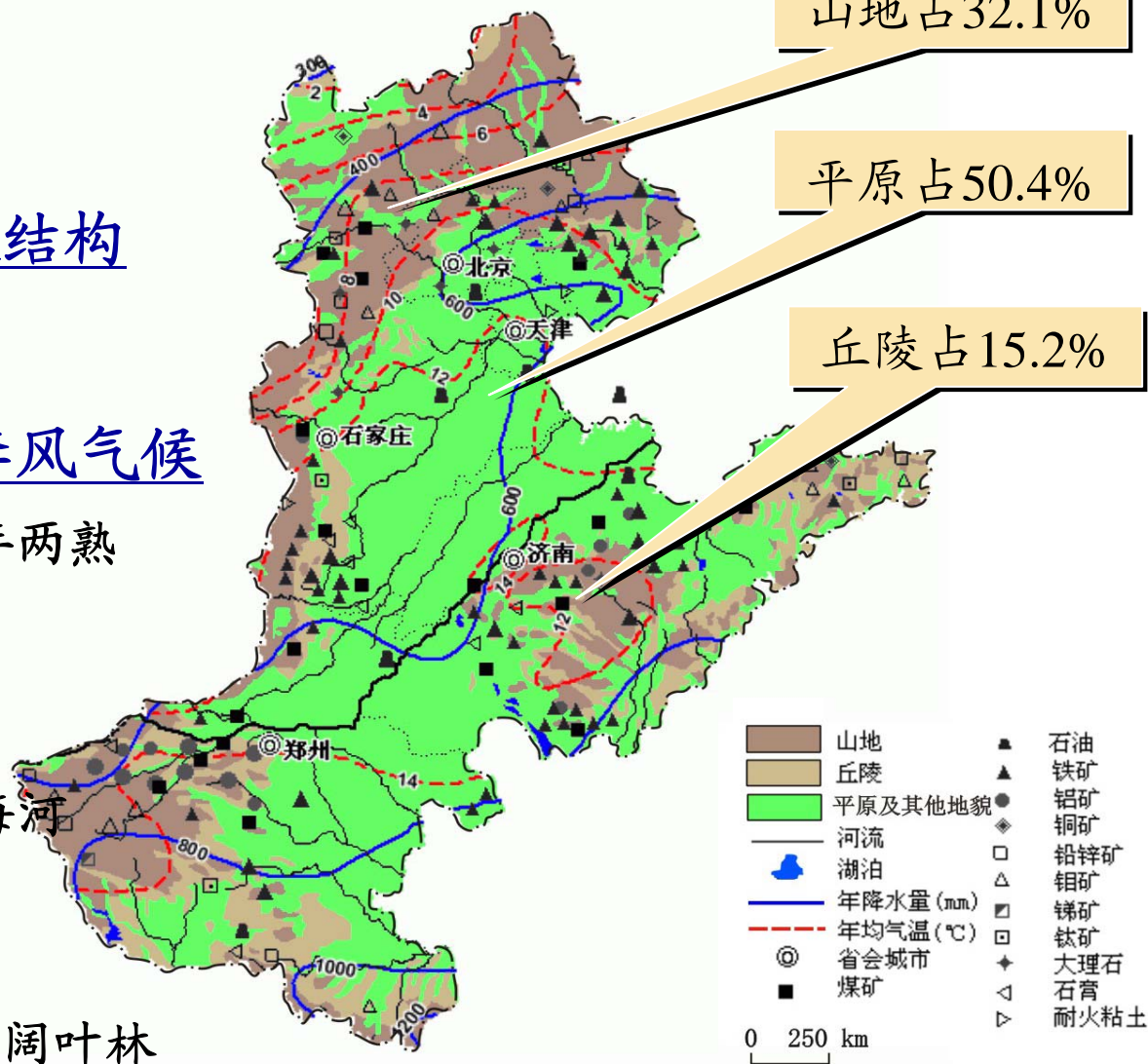
较大河流：黄河、淮河、海河

地表排水不畅、盐土广布

春旱夏涝

地带性自然植被类型为落叶阔叶林

土壤类型自东向西依次为棕壤和褐土

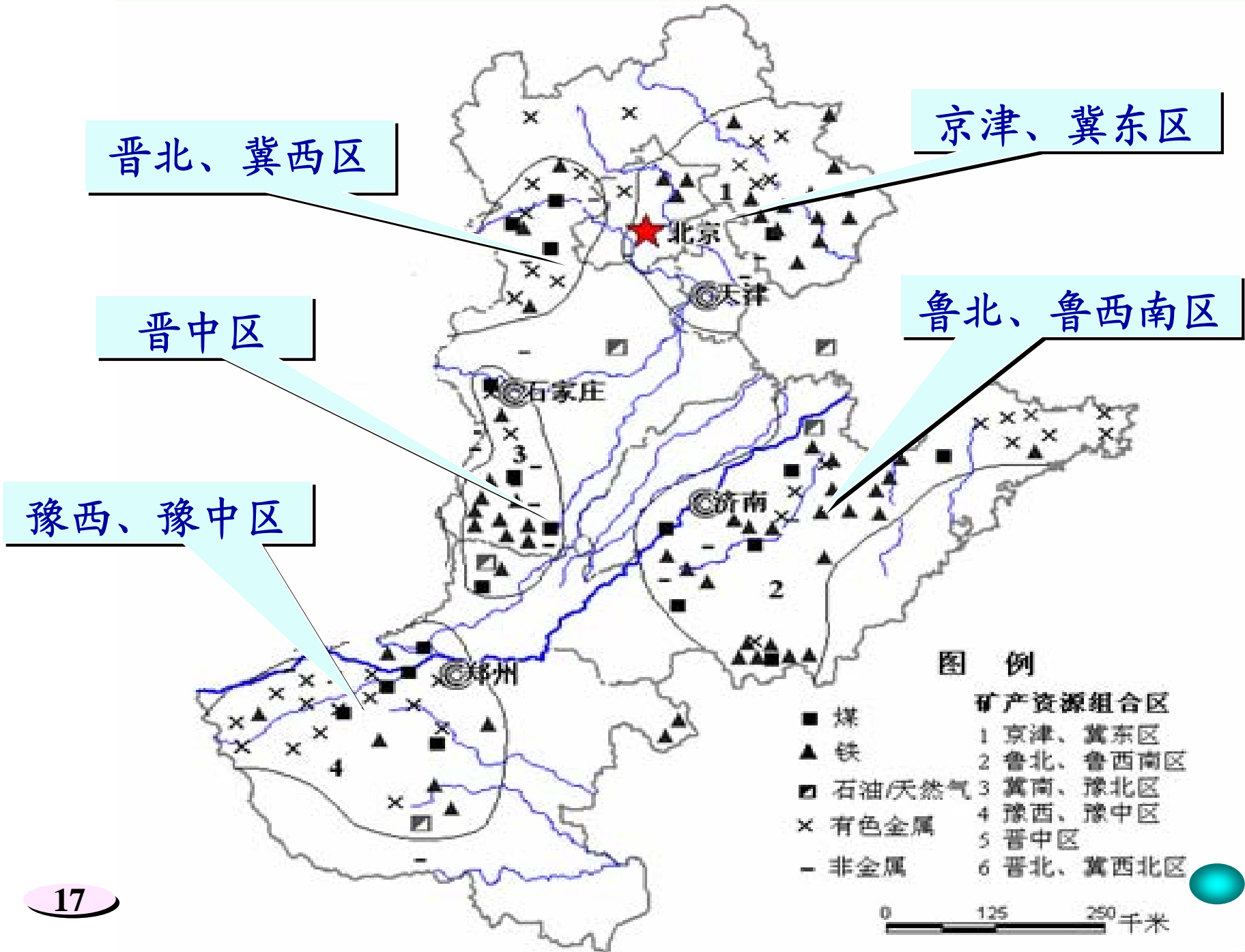


京津冀鲁豫地区环境与资源结构

2. 自然资源 (R)

较高质量的土地资源、较丰富的能源与矿产资源

- ❖ 耕地面积占土地总面积的比例为40%，水田、水浇地占耕地的比例约62%，分别比全国平均水平高26和20个百分点。
- ❖ 煤炭储量 310.6×10^8 t，占全国总储量的9.3%，主要有开滦、峰峰、京西、鹤壁、平顶山、枣庄和兖州等，其中开滦是重要炼焦煤产地。
- ❖ 石油储量 5.45×10^8 t，占全国总储量的22.4%，主要油田有胜利、大港、渤海、华北、冀东、中原等，在全国占有重要地位；
- ❖ 铁矿储量 5×10^8 t，主要分布于冀东和邯郸，占全国总储量的25.4%，为中国第二大铁矿分布区；河南和山东的铝土矿、河南钨矿和钼矿、山东的金矿等在全国也具有重要地位；津冀鲁沿海有丰富海盐资源。



晋北、冀西区

京津、冀东区

晋中区

鲁北、鲁西南区

豫西、豫中区

图例

- | | | |
|---|--------|-----------|
| ■ | 煤 | 矿产资源组合区 |
| ▲ | 铁 | 1 京津、冀东区 |
| ▣ | 石油/天然气 | 2 鲁北、鲁西南区 |
| × | 有色金属 | 3 冀南、豫北区 |
| - | 非金属 | 4 豫西、豫中区 |
| | | 5 晋中区 |
| | | 6 晋北、冀西北区 |

0 125 250 千米

3. 人口与城市化 (P)

全国人口最稠密的区域
每平方公里527人
(全国平均水平的3.5倍)

占全国土地的5.59%
承载着全国人口的21.5

总人口：2.8亿人（2006）

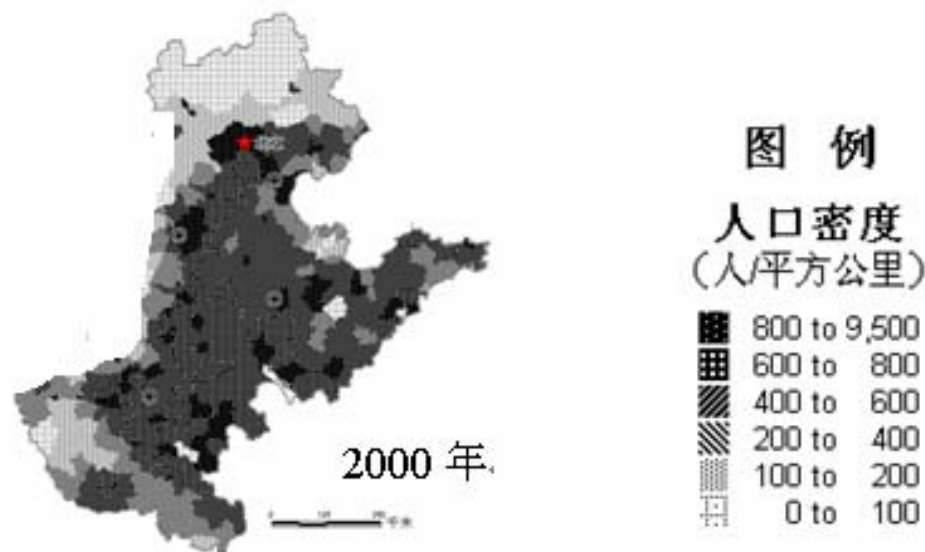
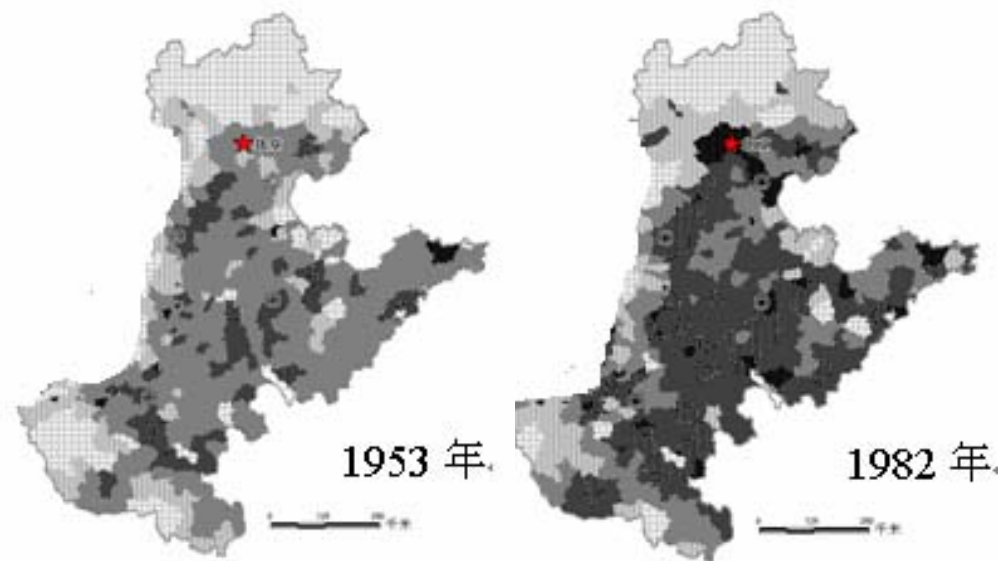
北京：1581万

天津：1075万

山东：9309万（2）

河北：6898万（6）

河南：9392万（1）



城市化

中国最大的城市密集区之一

以占全国5.59%的陆地面积
承载着全国21.6%的城市



城市化水平 (2006)

全国：43.9%

北京：84.3%

天津：75.7%

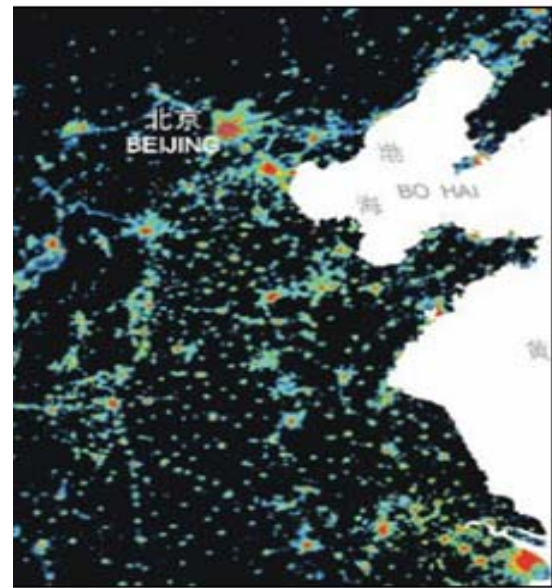
山东：46.1%

河北：38.7%

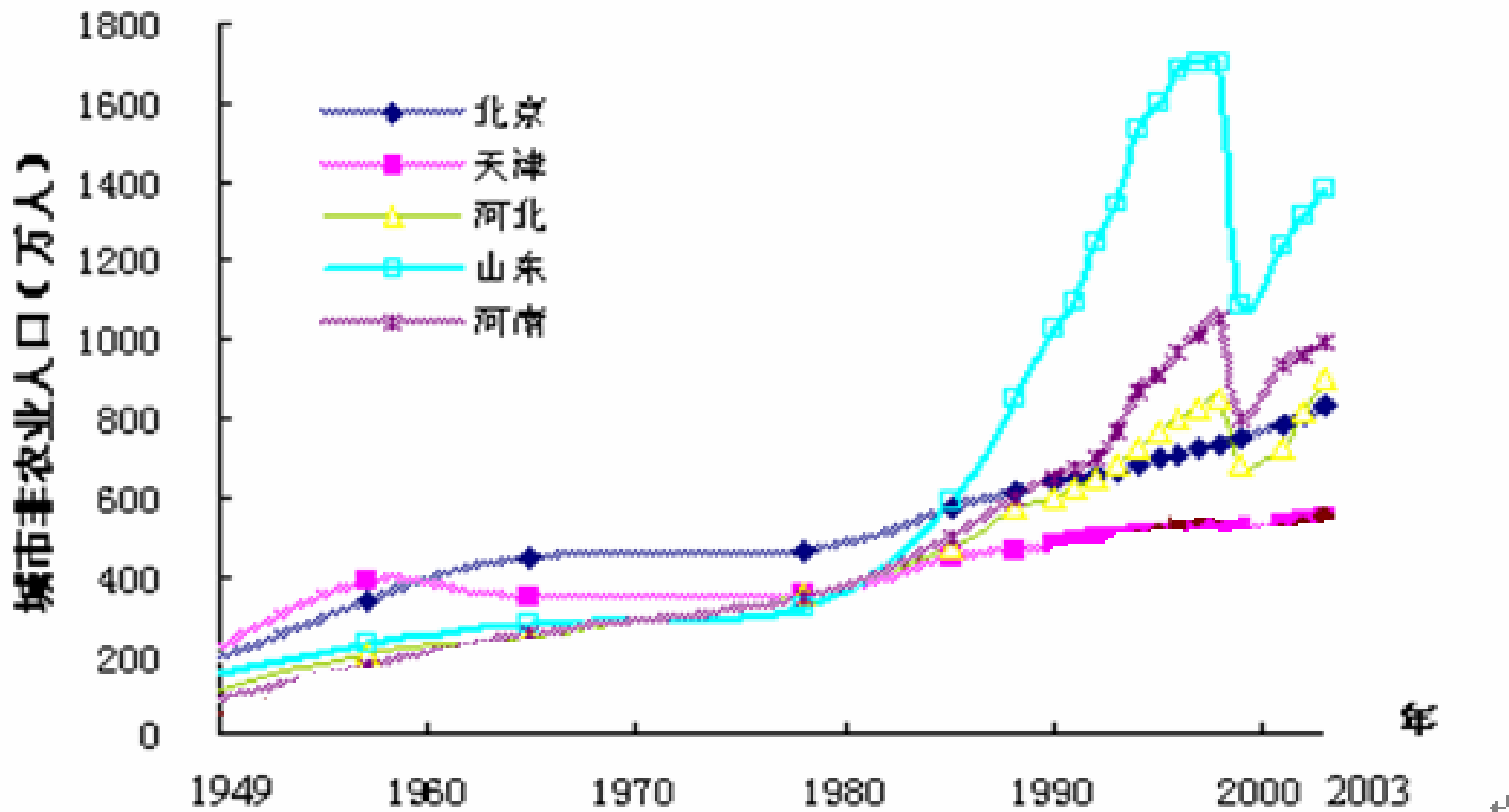
河南：32.5%



1992年



1998年



华北各省区城市非农人口数量的变化（1949~2003年）

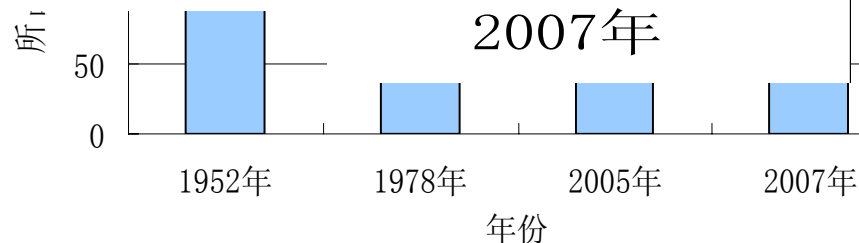
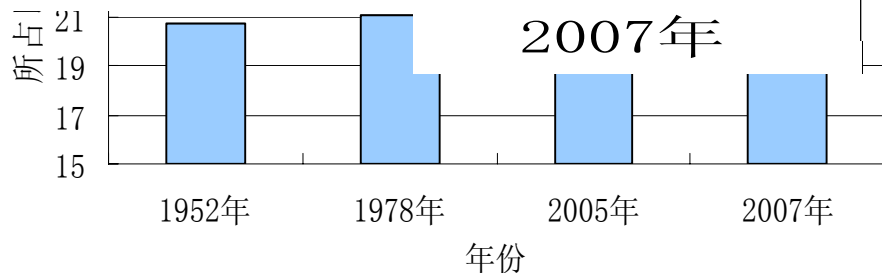
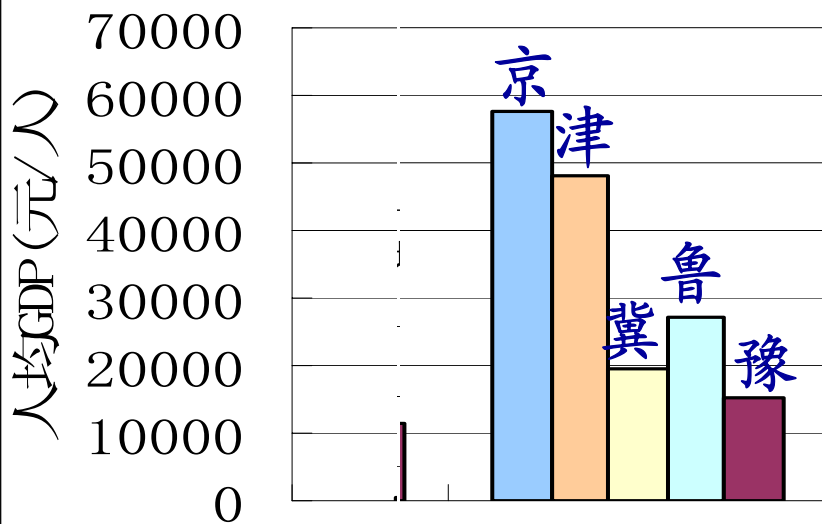
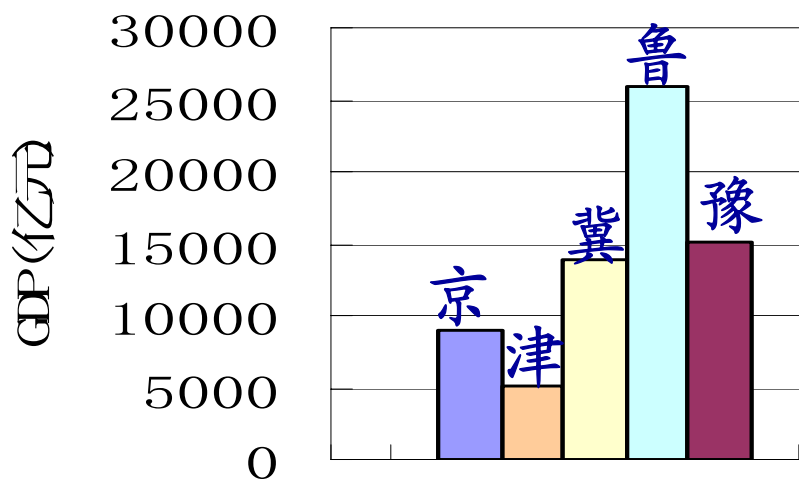
资料来源：国家统计局，1999~2004

4. 经济发展 (D)

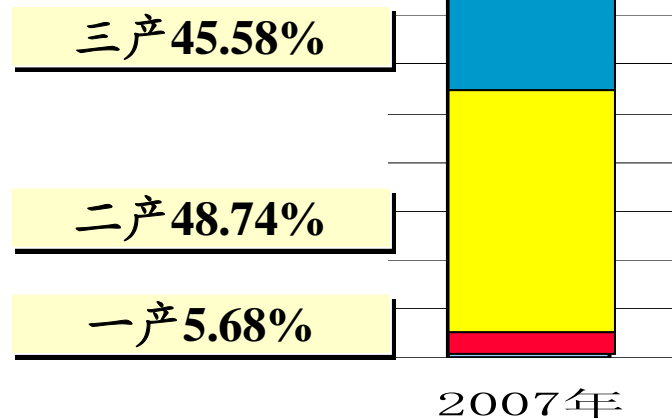
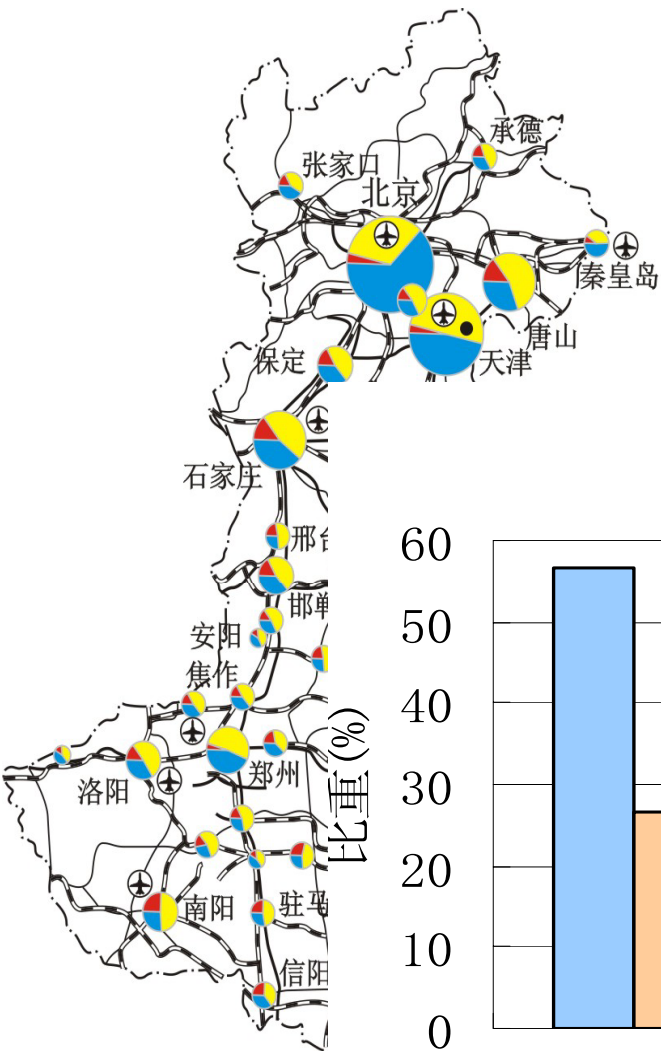
北方最发达的经济区

2007年，地区GDP为68833.78 亿元，占全国 27.9%

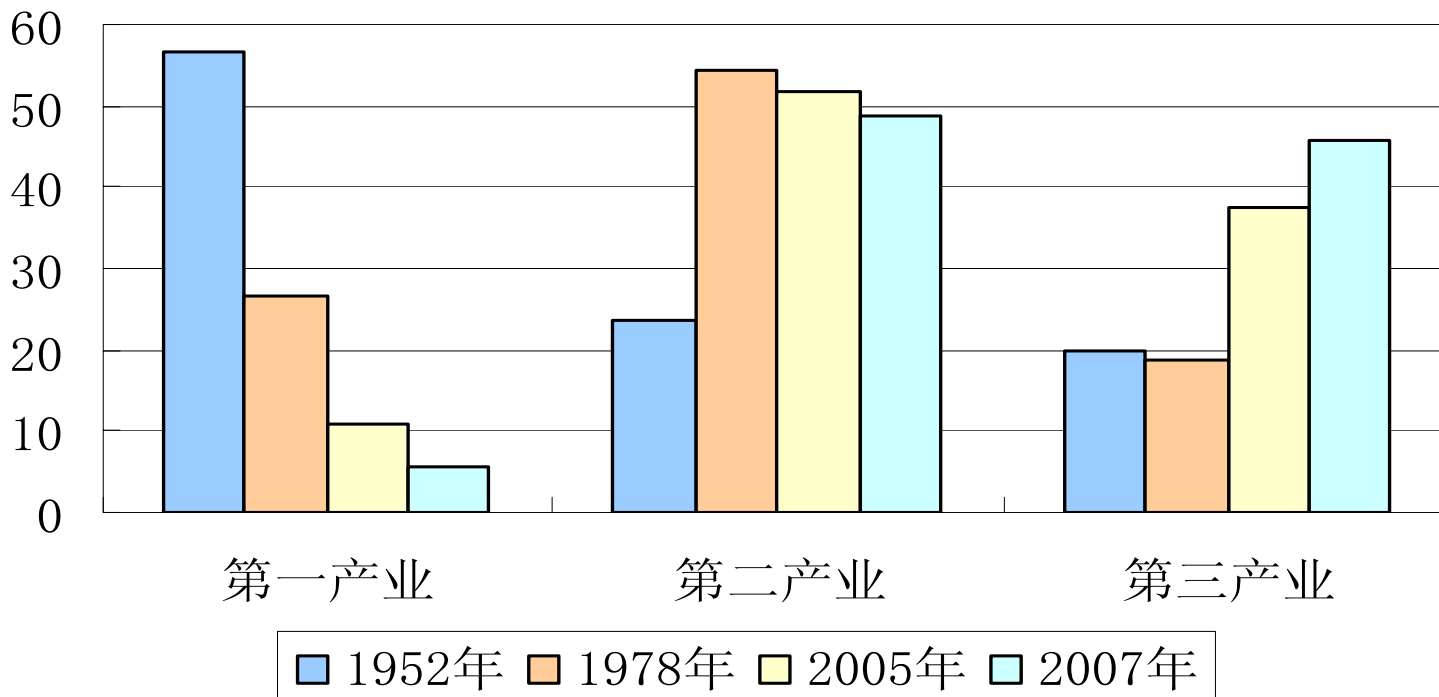
人均GDP为3.3万元（当年价）是全国平均水平的1.98倍



三次产业产值构成

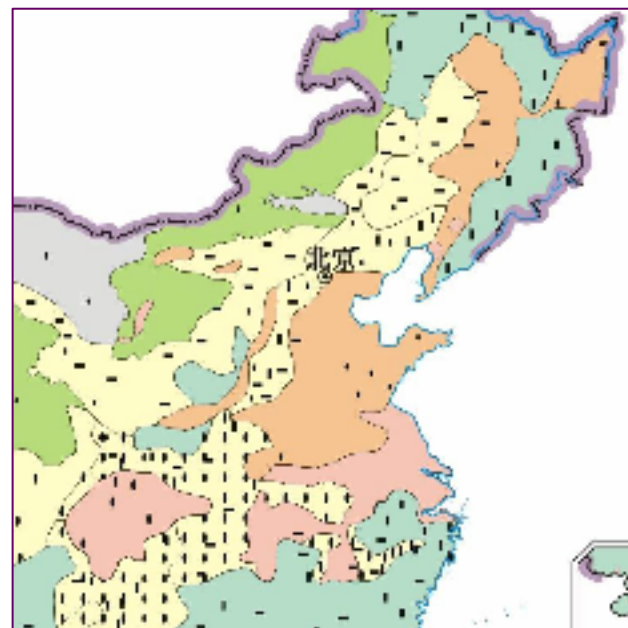


全区三次产业结构比例的年变化



重要农产品生产基地

以粮棉为主、灌溉发达的农业体系，是中国主要的冬小麦、玉米、棉花、花生、温带水果生产基地，重要的肉蛋奶和水产品生产基地。



以占全国18%的耕地

- 生产了占全国23%的粮食、38%的棉花、32%的油料
37%的水果、28%的肉类、18%的水产品
- 人均主要农产品生产量大多超过全国平均水平

发达的交通与物流

以首都北京为中心，形成了由铁路、公路、海港、航空港构成的四通八达的交通基础设施网络。

铁路:

运营里程占全国总里程的18%

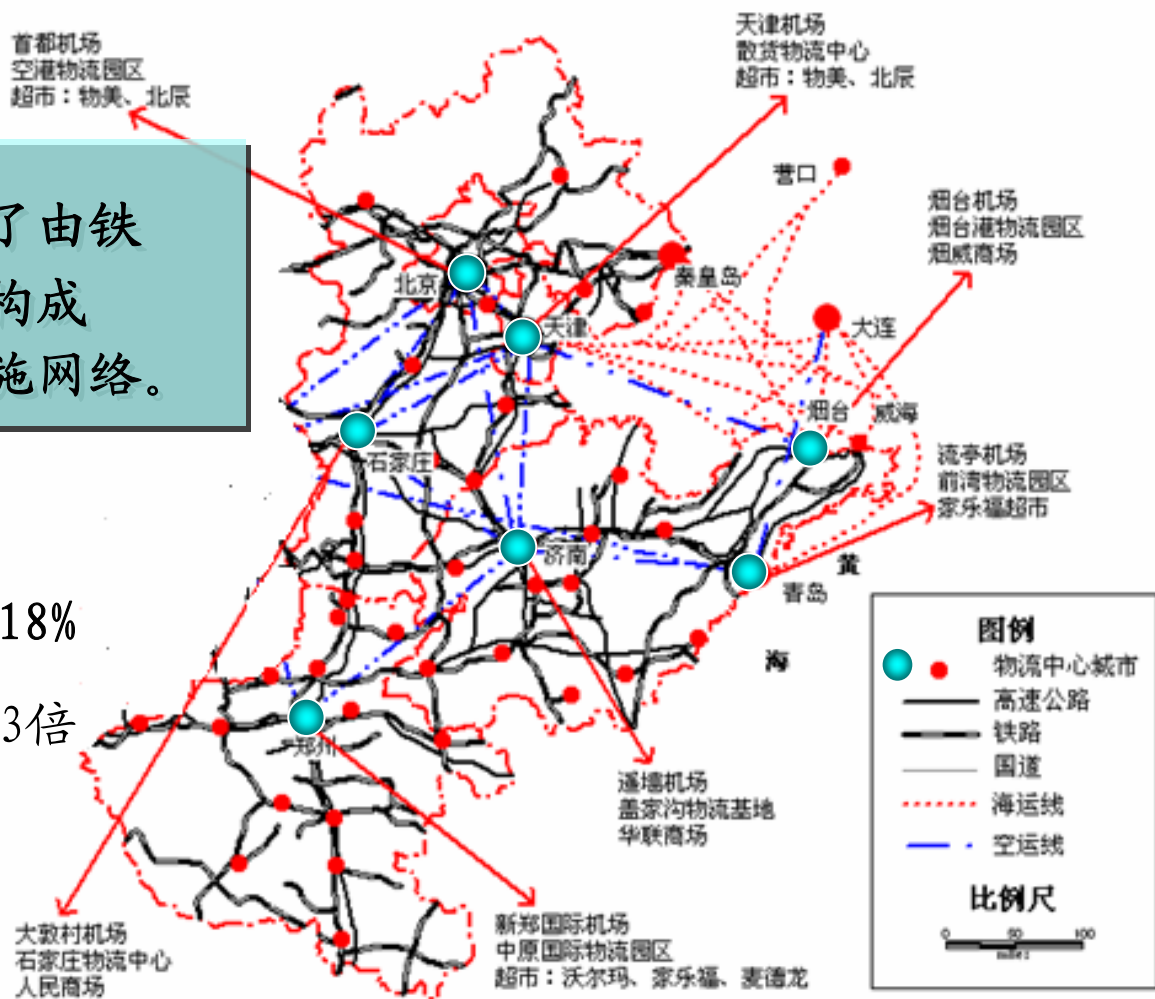
密度为全国平均水平的3.3倍

公路通车里程

占全国公路总里程的14%

高速公路

总里程占全国的24%



4个不同等级的经济核心区

石家庄
邯郸为
核心的
冀南经
济区

京津为核
心的京津
唐经济区

郑州
洛阳为核
心的中原
经济区

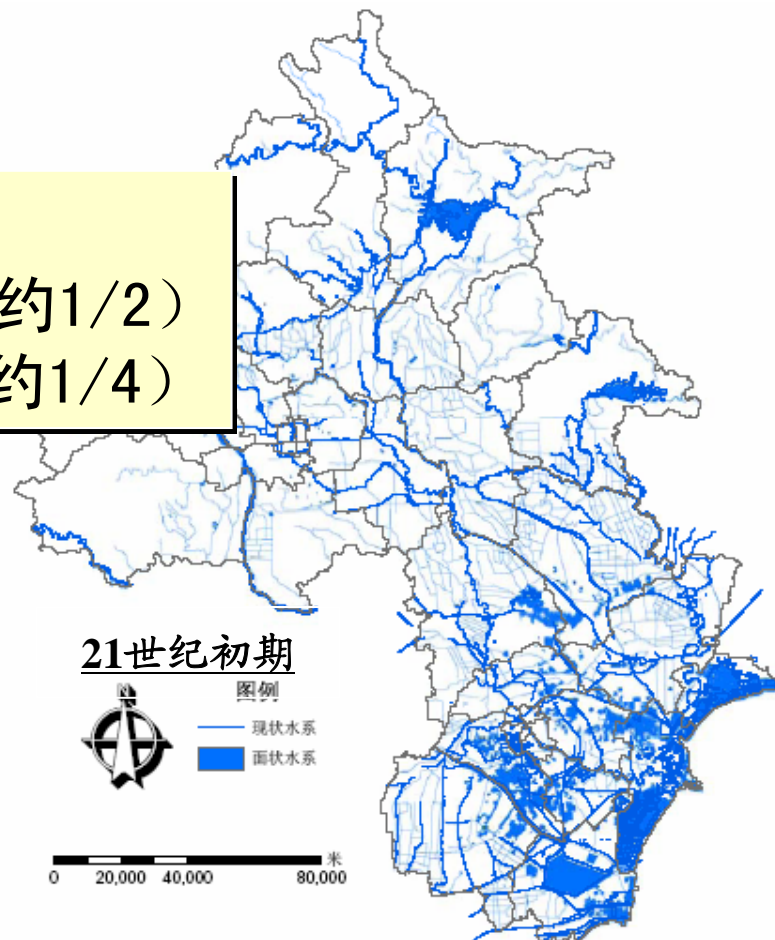
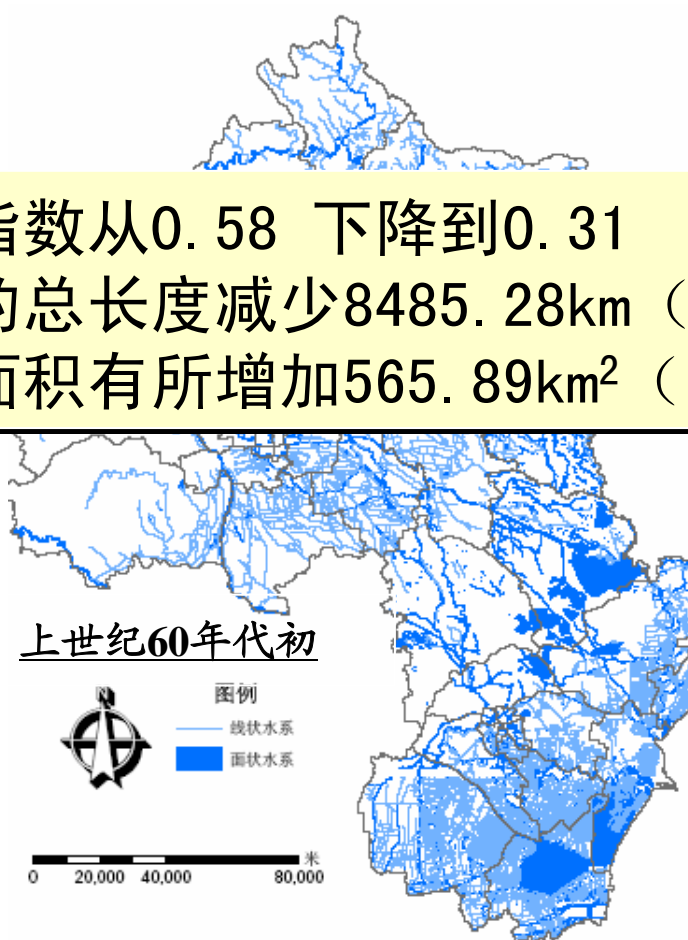
济南青
岛为核
心的胶
济铁路
沿线与半
胶东经
济区

三、京津地区城市化与可持续发展

1. 城市化过程与水灾风险

快速的城市化发展，使得河网密度急剧下降，在降水量基本未增的情况下，水灾次数逐步增加。

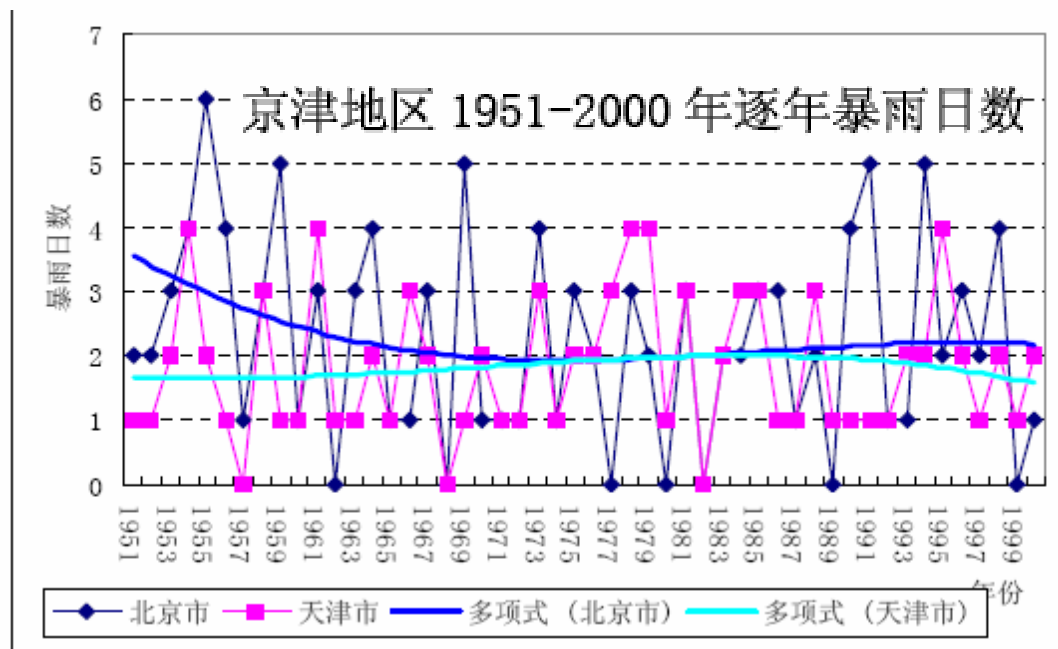
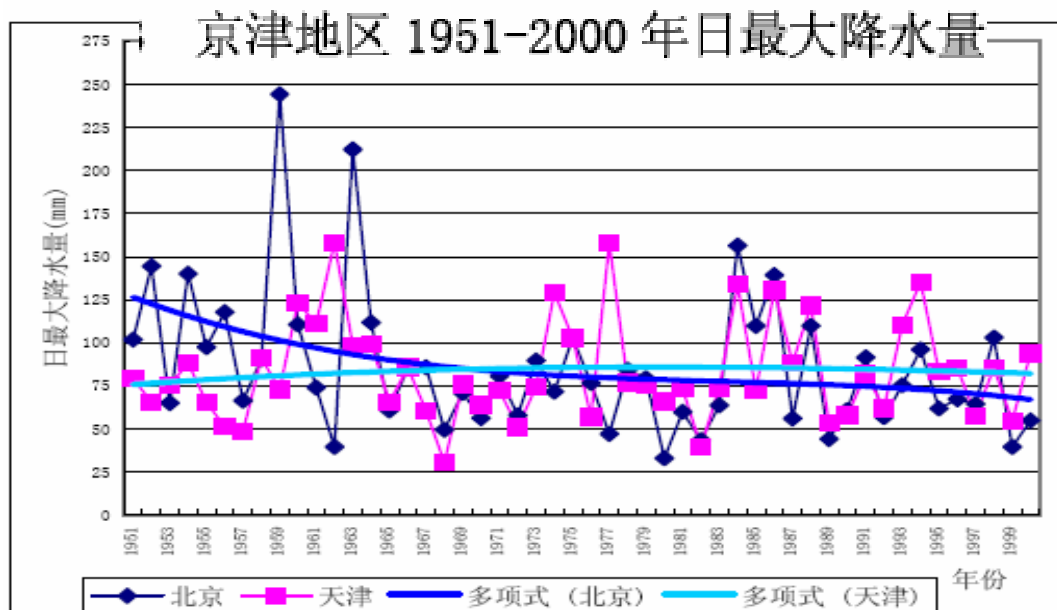
水网密度指数从0.58 下降到0.31
线状水域的总长度减少8485.28km (约1/2)
面状水域面积有所增加565.89km² (约1/4)



认识1

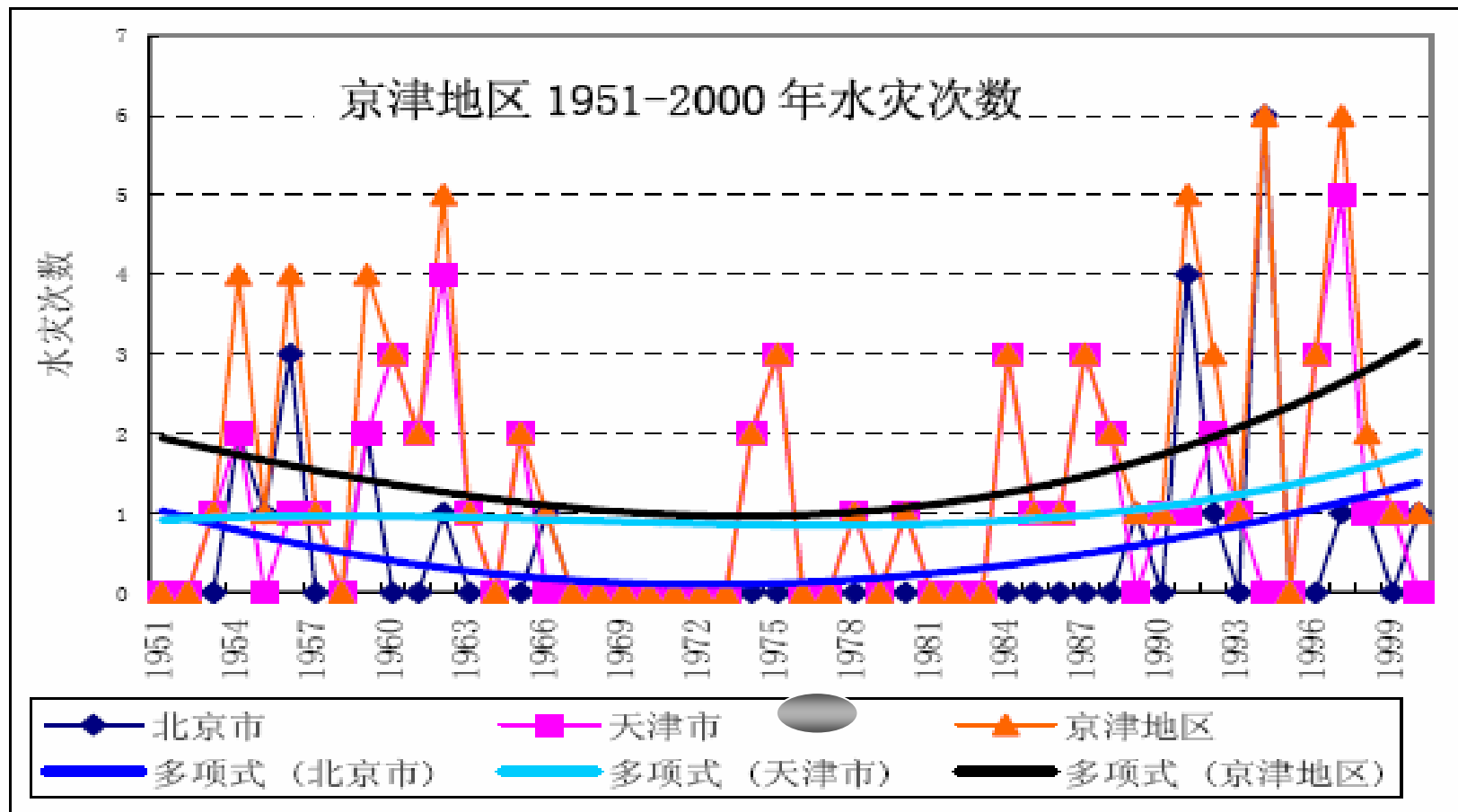
降水因子在形成城市水灾的过程中并没有起到加强作用，相反其强度和频次都有所降低

如果只考虑致灾因子，近50年京津地区城市水灾的发生频次应该有所降低



认识2

城市化导致的区域水网功能的弱化是水灾增多的根本原因。



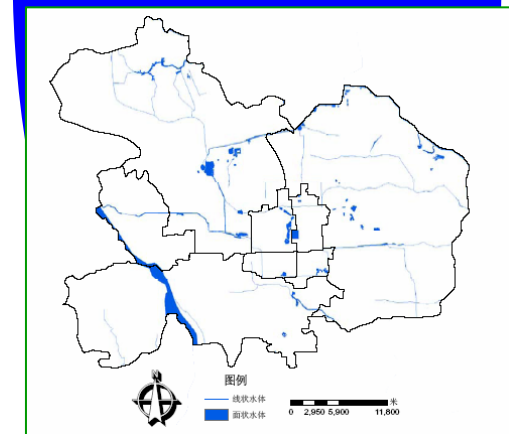
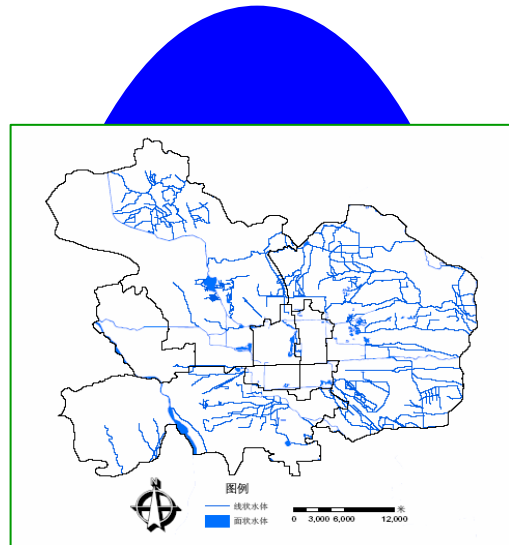
认识3

城市化导致不同地貌区水网功能变化
导致水灾风险叠加

山前较大水库数量增加，水面面积增加

平原水系密度降低（1倍以上）

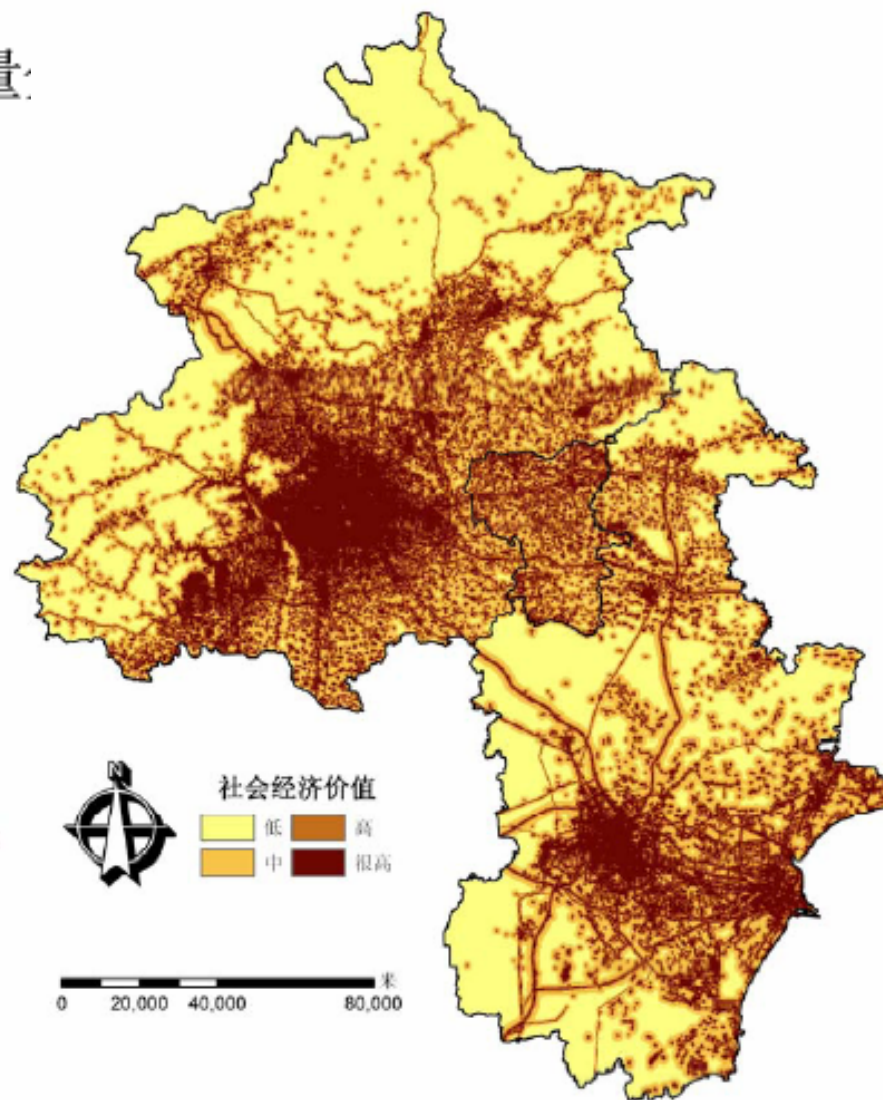
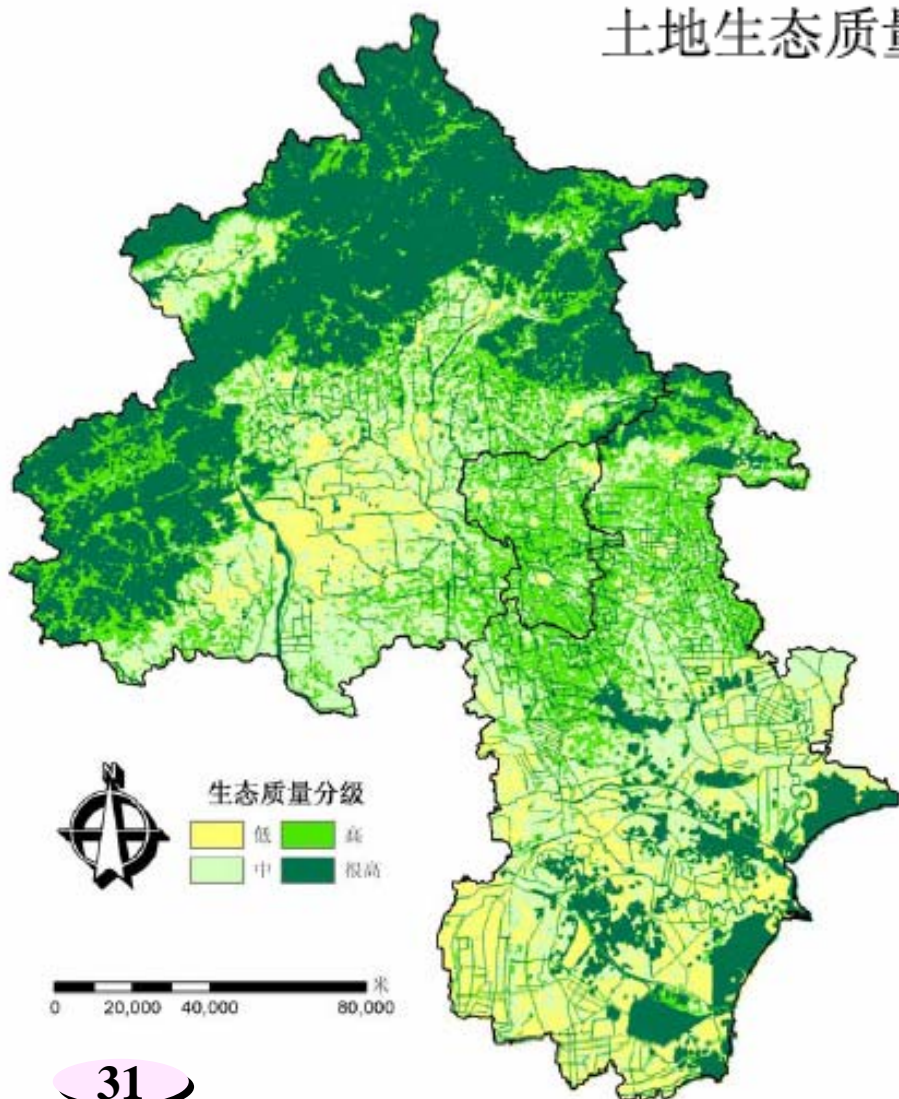
疏导自然水文网
提高城市抵御水灾的能力
降低城市水灾风险



2. 城市化过程与生态安全

土地社会经济价值

土地生态质量:

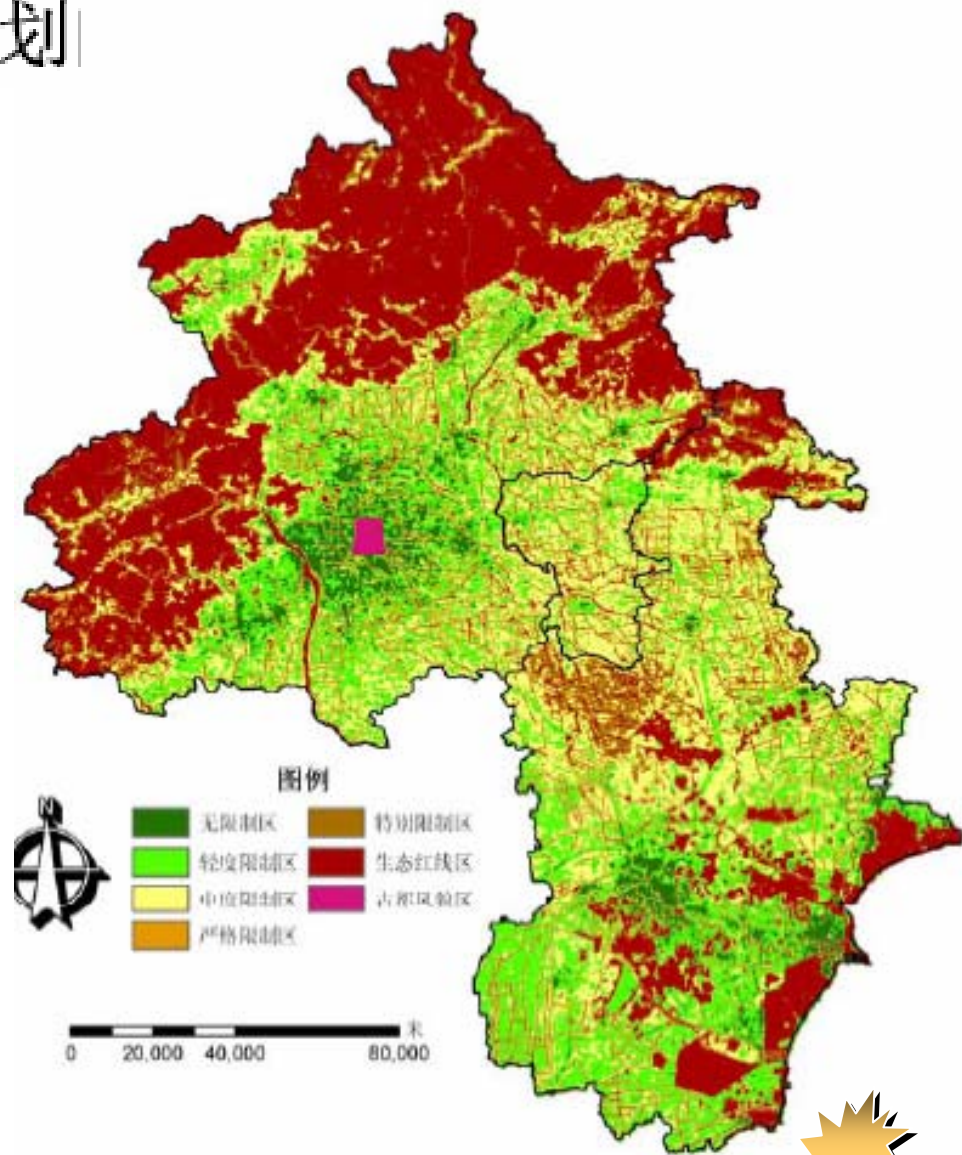


京津地区城市扩展控制区划

保障具有突出生态价值的用地——“生态红线区”不被城市建设用地侵占。

保障城市生态安全

城市扩展 限制区类型		土地的生态质量			
		低	中	高	很高
土地的 社会 经济 价值	很高	无限制区	轻度限制区	中度限制区	特别限制区
	高	轻度限制区	轻度限制区	中度限制区	严格限制区
	中	轻度限制区	中度限制区	中度限制区	生态红线区
	低	轻度限制区	中度限制区	严格限制区	生态红线区



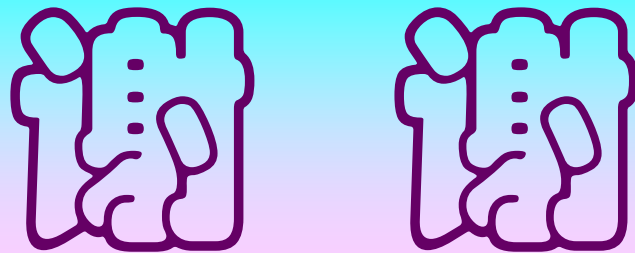
3. 进一步思考的问题

A. 城市化过程中如何实施绿地和湿地的协调与共存？

B. 如何对待由城市化导致平原游荡型河道向人工水系演化，变成深窄的上中游河道特征？

C. 如何保障重要生态用地不被侵占，又为经济发展留下用地空间？





联系方式: tel: 58807454-1632 (O)

E-mail: sqq@bnu.edu.cn