

●时雪峰 陈萍秀 刘艳磊 刘槐 聂卫东

四川省高职院校图书馆调查分析及对策*

摘要 对四川省高职院校图书馆现状的调查结果表明,四川省高职院校图书馆源在基础设施、资源建设、人员队伍、服务项目、办馆条件等方面都与普通高校图书馆有较大的差距。提出发展对策及建议。图2。表2。参考文献2。

关键词 高等职业技术学校(院) 学校图书馆 现状分析 发展对策

分类号 G258.6

ABSTRACT According to a survey of libraries of vocational colleges in Sichuan Province, the authors think that they lag far behind university libraries in infrastructure, resource development, human resources, service patterns, facilities, etc. Then, they propose some strategies to solve the problems. 2 figs. 2 tabs. 2 refs.

KEY WORDS Vocational college. College library. Survey. Development strategy.

CLASS NUMBER G258.6

2002年国务院召开的全国职业教育工作会议上做出的《关于大力推进职业教育改革和发展的决定》,进一步确立了新时期职业教育的重要地位,职业教育从此进入迅猛发展时期。截止2003年年底,全国独立设置的全日制高职院校有909所,占普通高校的43%。四川省高等职业技术学院也从1998年的1所,发展到2003年的27所,其中大多数是由中等专业学校升格而成的。而这些学校的图书馆工作长期以来是按照中等专业学校图书馆工作条例要求开展的,因此,在基础设施、资源建设、人员队伍、服务项目、办馆条件等方面都与普通高校图书馆有较大的差距。因此需要更好地探索高职院校图书馆改革、建设、发展道路,以改进和提升高职院校图书馆的服务水平。

基于此,受省高校图工委委托,我们于2003年11月起,对四川省高职院校图书馆的管理现状、文献资源建设现状、现代化建设、文献检索课程等进行了全面调查。采用问卷调查、电话调查、实地调查相结合的方式,共发放调查问卷27份,回收22份(以下数据皆以回收问卷为依据),实地走访13所院校图书馆。

1 情况汇总及分析

1.1 管理体制

1.1.1 图书馆管理体制

22所高职院校图书馆中有7所为独立建制并由

主管校长负责,占调查学校总数的30%;8所学校图书馆由教务部门领导,6所学校图书馆分别由资源中心、合作办学办公室、计算机中心等部门管理。

调查中发现,发展较好的图书馆均由主管校长负责,图书馆独立建制。而图书馆由学校二级部门代管的,工作比较被动。如个别图书馆无图书采购权,图书采购由教师或者教材人员代理,造成读者需求信息与采购脱节、藏书建设无计划等现象。二级部门代管,图书馆与学校领导层的沟通有一定难度,学校领导不能直接了解和解决图书馆的困难和问题,图书馆发展建设等重大问题很难提到学校议事日程,图书馆的人员也不能直接了解学校发展动态,无法及时主动地开展工作。

1.1.2 图书馆内部机构

多以图书馆采、编、流、阅基本部门组成,设有专门的情报或者文献咨询、加工部门的馆极少。说明目前高职院校图书馆服务还仅限于常规服务,没有开展对文献信息深加工、个性化服务的意识。5所院校图书馆设有自动化部(室),在自动化建设方面已有一定规模,但从人员配备情况看,多为满足管理系统、电子阅览室和网络维护需要而设置。

1.2 读者情况

高职院校规模较小,学生读者人数7000人以上的仅有2所,5000人以上的院校有4所。以3000~4000人居多。招生录取批次为最后一档,学生人口低

* 本文系四川省教育厅科研项目的成果。

是学生读者的特点,这一特点直接影响对馆藏及服务的定位。

1.3 工作人员情况

1.3.1 工作人员特点

高职院校图书馆工作人员队伍有精练、高效的特点。在调查的 22 所院校图书馆中,33%的馆工作人员在 5 人以下,并以 2~3 人为多;14%的馆工作人员在 5~10 人,最多的一个馆为 20 人。图书馆工作大多分工不分家,要求工作人员一专多能、身兼数职,工作效率极高。典型的一所学校图书馆 1599 平方米馆舍,15 万册图书,仅 2 个工作人员,负责分编、阅览、全闭架外借,五层书库管理,周开放时间达 35 小时,还要承担期刊的装订(全手工)及全馆的卫生等工作,人的精力和效能发挥到了极致。

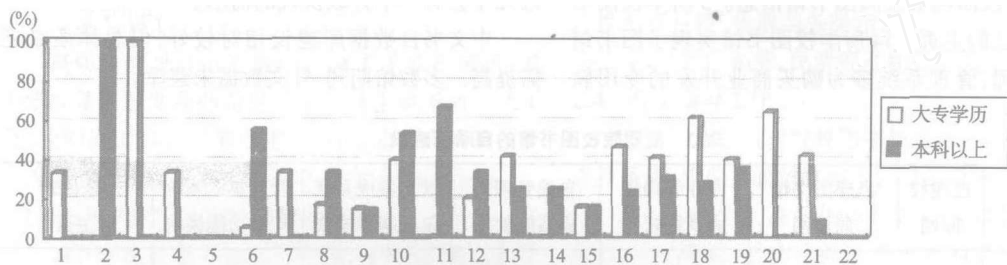


图1 四川省各高职院校图书馆工作人员知识结构比例

1.4 图书馆经费及馆舍

1.4.1 图书馆经费

从图 2 看出,2003 年总经费在 10 万元以下有 9 所(部分学校无统计数字),达 40%。2003 年文献购置费在 20 万元以上的学校仅有 3 所,与省内同所高校相比差距较大,特别是在电子文献的投入上,本科院校电子文献购置费占文献购置费比例可达 30%,而高职院校仅占 10%。

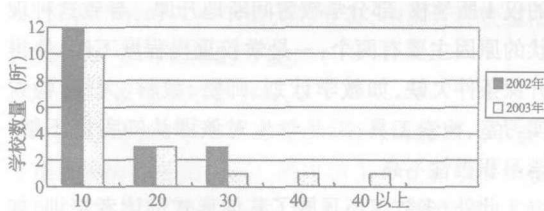


图2 2002、2003年购书经费(经费单位:万元)

1.4.2 馆舍情况

相当一部分高职院校图书馆馆舍比较陈旧,非独立馆舍,结构不合理,生均占有面积、生均阅览座位均低于省高校普遍水平。已有学校新建符合现代

1.3.2 队伍人员年龄结构

工作人员的年龄结构见图 1。个别学校年龄老化现象不容忽视,在调查的 22 所院校中有 1/3 馆没有 35 岁以下的年轻人,个别馆人员年龄全部在 45 岁以上。四川省高职院校图书馆工作人员中,35 岁以下占 31%,35~45 岁占 41%,45 岁以上占 28%。

1.3.3 工作人员队伍知识结构

工作人员知识、专业结构有待完善。部分学校图书馆有工人和文化程度低于《普通高校图书馆规程》要求的人员(见图 1)。“规程”规定专业人员应具有大专以上学历。部分馆已实行计算机管理,但未配备计算机技术人员。工作人员队伍的知识结构和层次不尽合理,短期内开展高层次信息服务在人员条件上尚不具备。

图书馆要求的新馆舍,另有 10 所学校新馆建设已列入学校计划或进入了前期准备阶段。图书馆建设已经受到学校重视。

1.5 文献建设

高职院校图书馆的文献建设,以纸质图书为主,期刊相对较少,外文文献比例低(见表 1)。按教育部 2004(2)号文件标准,高职院校生均图书和新书册数各有两所学校达不到要求,占被调查学校的 20%。个别学校连续 2 年未购入新书。个别学校文献建设无计划、无规划。

现代媒体文献建设在高职院校得到重视。虽然经费紧张,但有相当多的学校已经着手大型电子文献数据库的建设,如参加维普、超星公司集团采购的数据库总数已达 10 个。

高职院校图书馆数据库购买的特点是数量少,一般为 1~2 个(刊、书各 1 个),无外文数据库,与学校的资金和读者目前需求相符,但从发展的眼光看,应有目的地引导读者需求,适当超前进行建设。部分学校已开始自建本校数据库。高职院校开设专业多有特色,开发特色专题数据库有资源优势,但技术

力量和设备条件有一定困难。

表1 高职院校图书馆的文献建设

	总馆藏 (册)	外文图书 (册)	现刊种数 (种)	电子资源 (个)	2003年进新书 (册)	生均数 (册)
最大值	286503	16974	603	数据库3	13292	66.7
最小值	30000	0	80	无	0	17.5
平均值/总计	160386		341.6	数据库共计10	4794	53.6

1.6 自动化建设

高职院校图书馆的自动化建设状况见表2。被调查学校中有20所建立了校园网,达总数的90%。68%的图书馆建有局域网,但多未与校园网物理连接,不能在校园网上查阅图书馆信息。3所学校图书馆建有自己的主页。14所学校图书馆实现了图书馆计算机管理,管理系统多为购买商业开发的专用软

件,除个别学校的管理系统功能较全、版本较高外,大多学校图书馆的管理系统仅购买了采、编、流、阅、检等常规管理模块,不具备Z39.50、馆际互借、联机编目等扩展功能模块,网络功能、开放性较差,预计近几年会有一个升级换代的需求。

中文书目数据库建设相对较好,但总体质量还需提高。多数馆期刊、外文数据未建库。

表2 高职院校图书馆的自动化建设

分类	已建校园网	已建图书馆局域网	专业管理集成系统软件	自编管理集成系统软件	管理集成系统仅有基本模块	管理集成系统扩展功能模块	图书馆主页
占调查比例(%)	90	68	45	13.6	59	4	13.6

件,除个别学校的管理系统功能较全、版本较高外,大多学校图书馆的管理系统仅购买了采、编、流、阅、检等常规管理模块,不具备Z39.50、馆际互借、联机编目等扩展功能模块,网络功能、开放性较差,预计近几年会有一个升级换代的需求。

被调查馆计算机数量最少的为2台,作为办公使用。仅有1个馆配有4台服务器,达到省高校图书馆自动化评估标准要求。有10所学校拥有图书馆专用或与其他部门合用的电子阅览室,但电子阅览室的利用还处在一般层次,功用发挥还有待加强。其他现代办公设备配备较少,只有3个馆配有复印机。

1.7 读者服务及业务管理状况

高职院校图书馆以传统的常规性服务为主。由于馆舍结构等原因,图书开架率较低,大多采用传统的闭架、半开架借阅方式,处于低层次服务阶段。由于人员素质及资源条件所致,多数馆信息加工、深层次服务、个性化服务的条件不具备。

业务工作方面,大多数馆能按“规范”要求开展工作,分编、著录规范,工作流程清晰。但个别馆未使用“中图法”,而采用自行编制的方法分类,应尽快

纠正。

多数馆能按本馆工作需要,制定相应的规章制度、管理制度,并认真执行。但统计工作多未能形成制度,存在数据不齐、不准确等现象,文件、业务档案规范管理还需加强。

1.8 文献检索课及读者培训情况

目前,四川省高职院校正式开设文献检索课程的仅1所学校,部分学校曾间断地开课。导致这种现状的原因主要有两个:一是学校重视程度不够,使得开课条件欠缺,如教学计划、师资、教材、大纲、检索实习室、检索工具;二是学生对该课认知程度不够,学习积极性不高。

此外,多数馆还开展了其他形式的读者培训,如新生入馆教育、专题讲座等。个别馆还自行编写培训教材,并与学校人事部门、学生管理部门联合行动,把教师参加培训列入年终考核,对参加培训学生颁发技能证书。

1.9 结论

根据统计数据分析,四川省高职院校图书馆现

状基本上可分为3个层次。

第一层次为较早升入高职的学校,图书馆总体情况较好。由于基础条件较好,图书馆建设已赶上或超过省内同等学校的条件和水平。部分高职图书馆在学术研究上也已起步,已有多篇文章在各级刊物上发表或会议上交流。

第二层次为正处于过渡阶段的学校。这类学校对图书馆建设比较重视,各方面工作已起步,但与高校图书馆整体水平相比还有很大差距,需下大功夫,花大力气,尽快赶上。

第三层次学校图书馆相当困难。工作条件、工作水平与四川省高校图书馆整体水平相差甚远,急需各方面的指导和帮助。

2 对策和建议

高职院校图书馆发展中充满了矛盾和困难,其中学校重视程度和办馆投入不足是主要矛盾。基于此,我们提出以下对策和建议,希望能对高职院校图书馆的发展建设起到缓解矛盾、加快步伐的作用。

2.1 提升学校对图书馆的重视程度

提升学校对图书馆工作的重视程度,要从多个角度进行。除上级部门以各种政策、手段,加大对学校的督促力度外,最重要、最有效、最可行的方法是:以图书馆自身的工作水平,及其在教学、科研中发挥的作用,塑造图书馆形象,提升图书馆地位;以图书馆现代化的优质服务,赢得广大读者的支持和认可,促使学校对图书馆建设的重视。抓住一切机会,在社会、地区和行业中,发挥作用,扩大图书馆的影响。

2.2 确立适合自身需要的发展思路

高职院校图书馆的发展思路,应坚持实用为主的原则,充分利用资金投入,以最少的钱办最多的事,以最少的投入产生最大的效益,挖掘各种资源潜力,借助一切可利用的力量。

2.3 广开渠道争取多方投入

高职院校办学实力不足,对图书馆的投入不够,是难以解决的现实问题。图书馆工作者除争取学校的投入外,应主动想办法,广开思路,多渠道、多形式、多元化地争取其他形式的投入,缓和学校投入不足的矛盾。

馆际扶持,组织发动实力雄厚的大馆按地区和行业,对口支援,如以西部高职教育名义争取国家政府、国际国内基金组织、慈善机构、设备公司、软件公司、文献公司及个人的捐赠、贷款,包括文献、设备、

软件、学习培训机会等形式的捐赠。

形式上要放开思路和手脚,不拘一格,实用为主。业务上,由发展较快的馆与高职馆结成互助馆,一对一、一带一地进行业务指导。物质上,大馆的一些因档次较低闲置不用或淘汰的设备、家具及管理软件等,对条件较差的小馆仍有使用价值,可以给予协调支援。人力上,借用他馆力量进行人员队伍培训、技术咨询、文献检索课教学等。文献建设上,可充分利用出版社赠书等免费获得文献的机会,采用馆际互借等方式解决本馆资源不足的矛盾。在电子文献建设上,还可加入大馆电子资源建设,以减少设备、维护及人员等投入。

开拓思路,打破传统观念。在学校与企业、社区联合办学中,探索引入企业、社区共建信息基地的可能性与可行性,争取与各类相关企业、公司的合作机会。争取国外、私营、民营等多种资金的注入等。

2.4 分类指导工作

鉴于四川省高职院校图书馆现状和各层次的特点及条件,建议上级领导部门分层次指导工作。

组织有能力的高职图书馆进行办馆模式、特色建设、人员建设、自动化建设等方面的研究,在全国高职院校图书馆队伍中为四川省打造品牌、创出特色。针对正在发展建设转型过程中的图书馆,可采取各种措施及手段,加快建设步伐,使其尽快适应高等教育的要求。对于第三层次的图书馆,首先要解决领导层的认识问题,在促进学校领导重视的同时,以各种方式在各个方面扶持和指导工作,使图书馆尽快改变面貌。

2.5 以贯彻“规程”为纲,规范图书馆工作

以“规程”为纲,以贯彻“规程”为主线,理顺图书馆工作,解决高职院校图书馆发展中诸如管理体制、业务规范中存在的问题。对于同类型馆的共性问题,建议由省高校图书馆工作委员会组织开展协作组馆际间的交流、协作,效果更好。

2.6 抓好特色建设

图书馆的特色建设,一是要围绕学校办学特色,服务于教学工作,成为学校特色的一部分。二是要形成有自己特色、符合自身条件、满足学校需要的办馆特色。

要形成一支适应培养高级应用型技能人才需要的高职文献信息工作人员队伍。除引入院校毕业生充实工作人员队伍,还可借用其他人员力量参加常规管理工作,吸收教师或企业人员参与图书馆文献建

设、参考咨询工作等,将工作人员从普通杂务工作中解放出来,从事技术性、高层次、个性化服务工作,以缓解人员不足的矛盾。利用一切可能的办法和机会,对在职人员培训,提高业务素质和工作水平,多管齐下,逐步形成一支具有高职特色的工作人员队伍。

要以建设具有高职特色的文献保障体系为重点,统筹规划,做好传统文献与现代载体文献建设。同时收集生产实践活动中产生的一次文献,以补充特色文献资源建设。

在自动化建设上要坚持实用为主的特色,根据本馆的需要和实力,有选择、有步骤地进行。

文献检索课教学和读者培训应统一列入高职院校图书馆工作计划,组织有条件和能力的学校编写适应高职特色的教材、大纲;采用本校教师兼任或外聘教师等方式解决文献检索课师资不足的问题。联系数据商免费提供文献检索课专用数据库演示版,

解决电子检索工具不足的问题。同时组织力量进行高职院校文献检索课特色研究和教学改革。

参考文献

- 1 中华人民共和国教育部.普通高等学校图书馆工作规程. 2002
- 2 中华人民共和国教育部.普通高等学校图书馆评估指标. 2003

时雪峰 成都航空职业技术学院图书馆馆长。通信地址:成都市二环路南一段20号。邮编610021。

陈萍秀 刘艳磊 成都航空职业技术学院图书馆工作。通信地址同上。

刘槐 四川省机电职业技术学院图书馆馆长。通信地址:攀枝花市。邮编617000。

聂卫东 成都电力职业技术学院图书馆馆长。通信地址:成都市。邮编610072。(来稿时间:2004-06-25)



国家图书馆培训中心 2005 年系列培训(研讨)班

一、上岗证书:国家标准——《新版中国机读目录格式使用手册》(10月)

二、分类编目系列:

1. 中文文献编目规则(修订版)(4月、11月各1期)

2. 《中国分类主题词表》(第二版与电子版)的应用(时间待定)

3. 计算机环境下的主题标引(7月)

4. 中文连续出版物机读目录的编制方法与著录规则(8月)

5. 外文连续出版物机读目录的编制方法与著录规则(9月)

6. 缩微文献著录规则(10月)

7. 电子资源著录规则及电子资源的机读目录格式(11月)

8. 文献分类实例分析互动讲习(7月)

三、数字图书馆系列

1. 数字图书馆发展现状及数字图书馆建设目标(4月)

2. 数字图书馆关键技术与系统实践(5月)

3. 数字资源建设规范与操作(6月)

4. 电子资源的采访、编目、整合与利用(6月)

5. 网络信息资源检索、多媒体检索及全文检索技术(时间待定)

四、研讨会系列

1. 培训工作研讨会(5月)

2. 图书馆人力资源开发与利用研讨会(5月)

3. 机读目录格式编目工作研讨班(时间待定)

五、暑期中小学(中专)图书馆业务进修(8月)

1. 学校图书馆工作导论

2. 学校图书馆藏书建设

3. 学校图书馆文献编目

4. 学校图书馆文献分类与主题标引

5. 学校图书馆文献知识与文献检索

6. 学校图书馆现代化知识

六、读者服务:网络环境下的读者服务工作(时间待定)

以上培训(研讨)班准确开班时间,敬请随时关注培训通知或国图网站培训信息。也可电话或E-mail咨询。电话:88545300、88548308;E-mail:training@nlc.gov.cn;传真:88545300;国图网站:<http://www.nlc.gov.cn> 特色服务——国图培训。