

547.  
[6] Pasquale C, Antonio G, Antonio F, et al. A tailored regimen including capecitabine and oxaliplatin for treating elderly patients with metastatic colorectal carcinoma[J]. Southern Italy Co-

operative Oncology Group trial 0108 Critical Reviews in Oncology/ Hematology, 2005, 53:133-139.

[7] 陈学明, 宦海涛, 俞淑花, 等. 奥沙利铂联合希罗达治疗晚期胃癌近期疗效观察[J]. 肿瘤防治杂志, 2005, 12(4):

303-304.

[8] 王丽萍, 缪建华. 草酸铂联合希罗达治疗晚期胃癌的近期疗效观察[J]. 江苏医药杂志, 2004, 30(7):555.

[编辑:贺文;校对:刘红武]

## · 短篇个案 ·

### 第 8 后肋透明软骨肉瘤 1 例报告

孙益峰, 冯靖, 梅运清, 王玺胜, 蔡建志, 周永新, 季强, 谢士梁, 王永武

关键词:透明软骨肉瘤;手术;肋骨

中图分类号:R738.3 文献标识码:D

文章编号:1000-8578(2008)02-0150-01

#### 0 引言

软骨肉瘤一般发病部位为长骨干垢端和骨盆,我院于 2004 年 9 月诊治后纵隔第 8 后肋肋椎关节旁透明软骨肉瘤 1 例,现报告如下。

#### 1 资料

患者,女,33 岁,因感腰背部疼痛半年余来院就诊,胸片提示:右下肺近心缘旁致密影。胸部增强 CT:右胸下部脊柱旁可见团片状异常信号影,不均匀环状强化,病灶中心可见斑点及小片强化。

考虑神经源性肿瘤可能性大,见图 1。全身骨扫描显像(<sup>99m</sup>Tc-MD)提示:右侧第 8 肋椎关节处点状放射性分布异常浓聚。

#### 2 结果

右胸后外侧切口进胸探查。肿块位于脊柱旁,呈白色结晶,如石榴籽样,其基底部位于第 8 后肋近肋椎关节处,向胸腔内突出,约 7 cm × 7 cm × 8 cm 大小,见图 2。肿瘤与肺脏无粘连,基底较宽。予以完整切除。术后病理证实为高

分化透明软骨细胞瘤,免疫组化:“S100 +, Ki-67-”。随访 30 月,目前健康状况良好。

#### 3 讨论

软骨肉瘤是从软骨细胞发生的原发性恶性肿瘤,由肿瘤性软骨细胞及软骨基质组成患病率仅次于骨肉瘤,占骨肿瘤的第 2 位<sup>[1]</sup>,其多发生于四肢,骨盆,近中线附近的脊柱也可发生。透明软骨肉瘤是一种比较少见的病理类型,占有原发软骨肉瘤的 1%~2%,多发生于长管状骨,其对化疗或放疗不甚敏感,手术为主要治疗手段。组织学分级对软骨肉瘤的转移和患者的生存率具有重要影响<sup>[2]</sup>。其典型的 X 线表现为骨质破坏,肿瘤中心有斑点状钙化灶或棉絮状影,边界欠清。本病例胸部 CT 以及全身骨扫描显像均符合软骨肉瘤的表现,但本患者瘤体呈白色结晶,状如石榴籽样,国内尚无报道。软骨肉瘤的治疗原则应实施充分手术,本病例肿瘤位于第 8 后肋肋椎关节旁,予以第 8 后肋部分切除,手术范围充分,但远期生存情况尚需继续随访。

#### 参考文献:

[1] Bjornsson J, Meleod RA, Unni KK, et al. primary chondrosarcoma of long bones and limb girdles [J]. Cancer, 1998, 83(10):2105-2119.  
[2] Lee FY, Mankin HJ, Fondren G, et al. chondrosarcoma of bone: An assessment of outcome[J]. J Bone joint Surg Am, 1999, 81(3):326-328.

[编辑:贺文;校对:马福元]

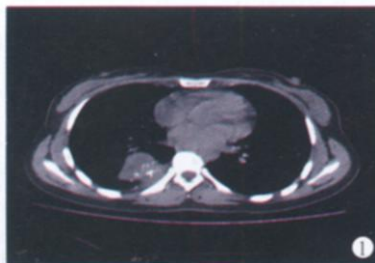


图 1 透明软骨肉瘤术前 CT 所见



图 2 透明软骨肉瘤术中所见

收稿日期:2007-02-01;修回日期:2007-03-26

作者单位:200065 上海,同济大学附属同济医院胸心外科

作者简介:孙益峰(1972-),男,硕士,主治医师,主要从事胸心外科研究