

文章编号:1001-5132 (2009) 03-0435-04

宁波市老年活动中心的设计理念探索

张黎建

(宁波大学 建筑设计研究院, 浙江 宁波 315211)

摘要: 通过宁波市老年体育活动中心建筑的创作, 对传统设计形式进行重新审视, 并结合环境、人(服务对象)和时代进行了有意义的设计探索, 将现代功能和材料与传统形式进行有机结合, 创作了既具怀旧情愫又有现代感的建筑形象。

关键词: 环境; 服务对象; 传统; 形式

中图分类号: TU-80

文献标识码: A

宁波市老年体育活动中心选址于宁波市城区南郊, 总用地面积约为 1.5 hm^2 , 东侧紧邻南郊公园, 北临苍松路, 西侧为城市规划道路和祖关河, 周边交通便利, 环境优美、幽静。该项目统一规划分两期实施, 现已建成一期健身活动中心。

结合南郊公园粉墙黛瓦的建筑环境和该建筑的服务对象(老年人), 采用传统建筑形式成为该建筑创作的一个出发点。然而, 建筑是时代的产物, 应反映时代趋向, 必须重视传统形式与现代功能

和材料的有机结合和统一, 形式的演绎就在“形似”与“神似”之间。“因地、因人、因时制宜”成为该建筑创作的指导思想, 其建筑效果如图 1 所示。

1 总平面布局

场地呈不规则多边形, 内有樟树林及“眼泪池”需要保护, 对设计制约较大。根据规划条件和基地现状, 将建筑物集中布置在基地的西北端, 以充分利用城市道路组织交通; 基地东南端布置室外活动场地, 设网球场、门球场各 4 片, 充分利用南郊公园的绿化景观, 门球场与建筑之间保留樟树林为成为休闲林地, 同时结合场地内南侧的保护文物——“眼泪池”布置休息亭等场所。

一期的健身活动中心和二期的综合训练馆以内院为界划分。一期建筑(健身活动中心)主入口设于苍松路, 建筑后退形成广场, 适当布置汽车停车位, 沿西侧规划道路布置体育用品商店及自行车



图 1 效果图

停放. 二期建筑沿西侧规划道路布置, 入口设于内院, 一、二期建筑间隙形成二期综合训练馆的入口广场, 综合训练馆南侧设置停车场地, 也为其次要出入口, 沿西侧规划道路布置自行车停放. 体育活动中心的总体规划如图 2 所示.

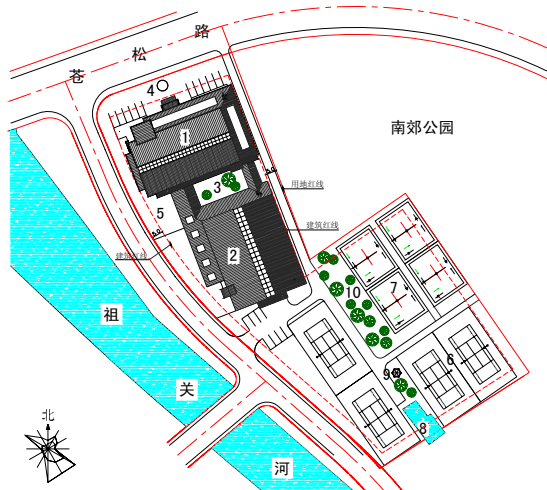
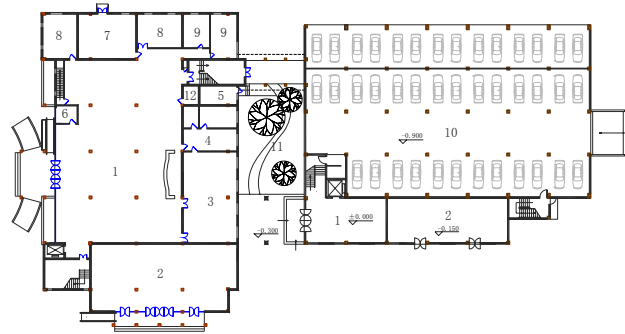


图 2 总体规划图

2 功能组织

根据功能设置要求, 结合老年人的体能、爱好及各功能空间对建筑结构的要求, 分层布置大小不同的使用空间, 并设无障碍电梯和厕所(或厕位), 体现人文关怀.

一期建筑(健身活动中心)底层设门厅、门卫值班室、小卖部、展厅、体检室、医务室、体育用品

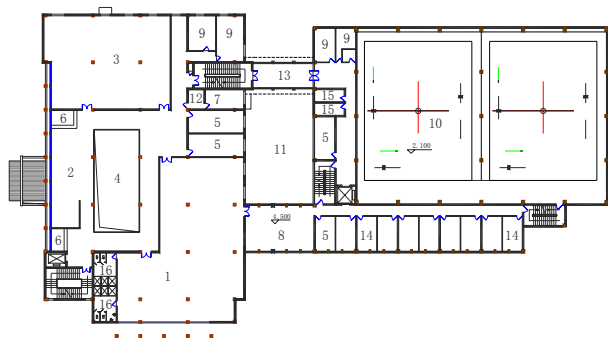


1. 门厅; 2. 体育用品商店; 3. 体检室; 4. 医疗室; 5. 消控室; 6. 门卫; 7. 变电所; 8. 办公室; 9. 厕所; 10. 车库; 11. 内庭院; 12. 配电间

图 3 底层建筑平面图

商店及变电所、消防控制室等使用空间, 其底层结构如图 3 所示.

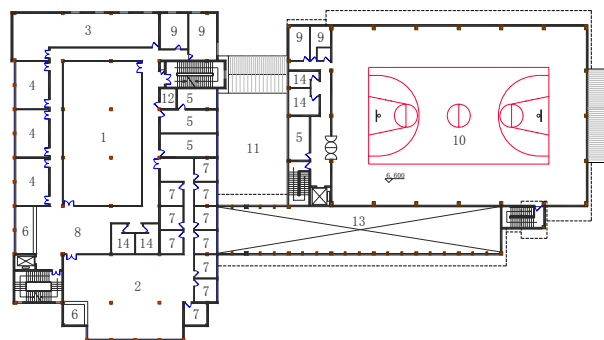
门厅设计为二层高吹拔, 活跃室内空间, 使入口空间更显宽敞. 变电所设计考虑到一、二期全部建设完成后的使用要求, 一次性设计施工完成. 二层设健身房、飞镖室、书场茶座及办公等功能, 以吹拔与一层空间取得沟通. 健身房内设独立的淋浴更衣用房. 结构如图 4 所示.



1. 健身房; 2. 飞镖室; 3. 书场茶座; 4. 上空; 5. 办公室; 6. 服务间; 7. 电信机房; 8. 休息厅; 9. 厕所; 10. 门球馆; 11. 内庭院上空; 12. 配电间; 13. 连廊; 14. 休息厅; 15. 更衣室; 16. 浴厕

图 4 二层建筑平面图

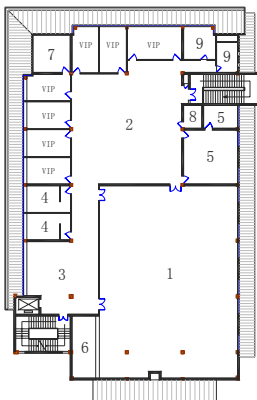
三层设棋牌室、射箭室、乒乓球室、培训教室及办公用房, 并设有服务整个楼层的更衣室, 同时设有方便老人的休息空间, 结构如图 5 所示.



1. 乒乓球室; 2. 棋牌室; 3. 射箭房; 4. 教室; 5. 办公室; 6. 服务区; 7. 包厢; 8. 休息厅; 9. 厕所; 10. 综合训练馆; 11. 内庭院上空; 12. 配电间; 13. 上空; 14. 更衣室

图 5 三层建筑平面图

四层设多功能厅、台球室及办公用房, 并设有服务整个楼层的更衣室以及方便老人的休息空间, 并充分利用坡屋顶的高度, 设置台球 VIP 室. 结构如图 6 所示.



1.多功能厅; 2.台球室; 3.休息厅; 4.更衣室; 5.办公室; 6.服务区; 7.储藏室; 8.配电间; 9.厕所

图 6 四层建筑平面图

二期建筑(综合训练馆)底层除布置门厅、体育用品商店外设半地下车库,满足停车需要。二层设门球馆、更衣室、办公及休息室等。三层设综合训练馆、更衣室、办公等。

3 立面形式

活动中心建筑造型采用化整为零的体形进行

组合,立面采用白墙、本色保洁钢板瓦及局部青砖饰面,引用传统民居的符号(如山墙圆窗、吊脚楼、老虎窗等),配以纯净简洁的玻璃、金属板,将传统建筑风格与时代性有机结合,既具怀旧情愫又有现代感,力求反映出宁波市老年体育运动蓬勃发展的面貌和老年建筑的性格特征,并与南郊公园环境相协调。活动中心西立面和北立面结构如图 7 所示。

中心建筑立面虚实对比强烈,个性鲜明,并充分考虑了一、二期建筑形象的相互衔接关系,造型朴素大方(图 8)。

建筑创作从某种意义上说不是一种单向活动,而是一种“从创作到欣赏”和“从欣赏到创作”的双向活动^[1],“欣赏”创造出新的创作“需要”,因而亦创造出创作在观念上的内在动机,群众思想、社会风气、时代精神和业主意向在主观形式上提出了创作的对象,亦作为内心意象,成为建筑创作的动力和目的,否则,只能是孤芳自赏。宁波市老年活动中心建筑一期建成后得到社会、业主及使用者的

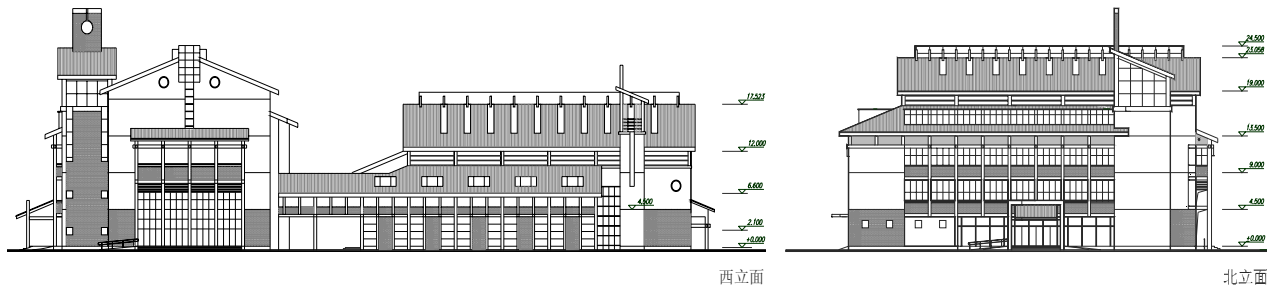


图 7 西立面和北立面图



图 8 活动中心外观

度赞扬.

4 结语

关于传统的“形似”与“神似”之争硝烟早已散去,建筑商业化大潮的冲击,使多少建筑师失去了求是的精神和创作的方向?“八国联军”的“新、奇、特”把形式主义之风推向盛行,传统为何物?宁波

市老年体育活动中心项目使我们有机会对传统重新审视,并结合环境、人和时代进行了有意义的探索和实践.

参考文献:

- [1] 劳承万. 审美中介论[M]. 上海: 上海文艺出版社, 1987.

Design Concepts for Senior Citizen Sports Center in Ningbo

ZHANG Li-jian

(Architectural Design & Research Institute, Ningbo University, Ningbo 315211, China)

Abstract: Based on design composition for Ningbo senior citizen sports center, this paper reexamines the traditional design trends, and combines environment, man and timely fashion to further the exploration of new concepts in the architectural design. By fusing the modern functionalities, materials and traditional appearances, the prospective sports center will not only reserve the old sentiment but also shine with modern style features.

Key words: environment; service object; tradition; pattern

CLC number: TU-80

Document code: A

(责任编辑 章践立)