

# CB

## 中国船舶工业总公司部标准

CB 1029—83

---

### 玻璃钢初发弹药箱

1983-12-07发布

1984-10-01实施

---

中国船舶工业总公司 批准

## 玻璃钢初发弹药箱

组别: 29

本标准适用于舰船甲板上的玻璃钢初发弹药箱。

## 1 类型和基本尺寸

## 1.1 玻璃钢初发弹药箱的类型按表1。

表1 玻璃钢初发弹药箱类型

枪炮口径 mm	玻璃钢初发弹 药箱型号	容纳弹链箱数 或炮弹发数	弹链箱箱体尺寸 (不包括附件) mm	每个弹链箱内或 弹夹内容纳发数	质量 kg
12.7	12.7/4-54	4箱	290×164×220 (参考)	50~70发	34.14
	12.7/6-54	6箱			39.55
	12.7/8-54	8箱			51.05
	12.7/12-54	12箱			67.16
14.5	14.5/6-65	6箱	307×173×302 (参考)	80发	55.51
	14.5/8-65	8箱			71.46
	14.5/10-65	10箱			85.50
	14.5/4-69	4箱	340×179×505 (参考)	150发	73.14
	14.5/6-69	6箱			84.87
25	25/4-61	4箱	530×314×276 (参考)	65发	74.45
	25/6-61	6箱			92.04
37	37/100-61	100发		每夹5发	45.12
	37/150-61	150发			54.75
	37/210-61	210发			70.51

1.2 12.7/4~12-54型弹药箱的主要尺寸按图1及表2。

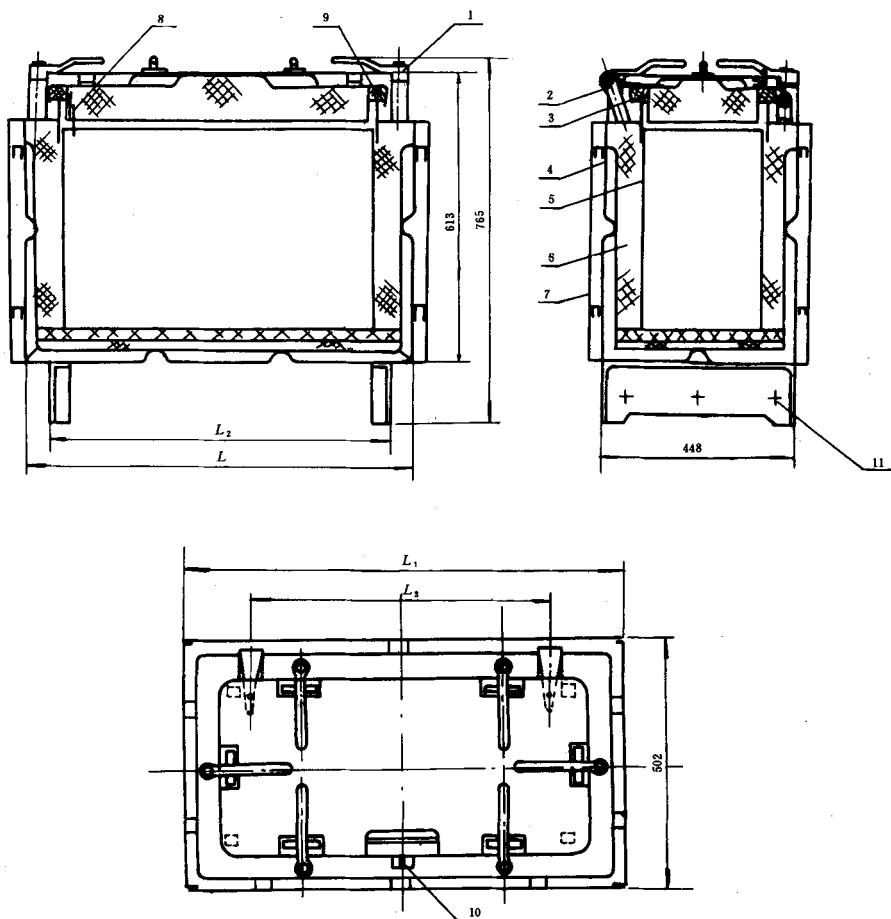


图 1

1—楔型把手；2—铰链；3—箱盖；4—箱体；5—衬里；6—泡沫塑料；  
7—遮阳板；8—支撑器；9—填料；10—锁栓；11—螺栓及螺母

表 2

型 号	$L$	$L_1$	$L_2$	$L_3$	楔型把手数量 (只)	质 量 kg
	m m					
12.7/4 - 54	508	562	400	260	4	34.14
12.7/6 - 54	692	746	540	420	4	39.55
12.7/8 - 54	878	932	700	600	6	51.05
12.7/12-54	1246	1300	750	800	6	67.16

1.3 14.5/6 - 65型弹药箱的主要尺寸按图2。

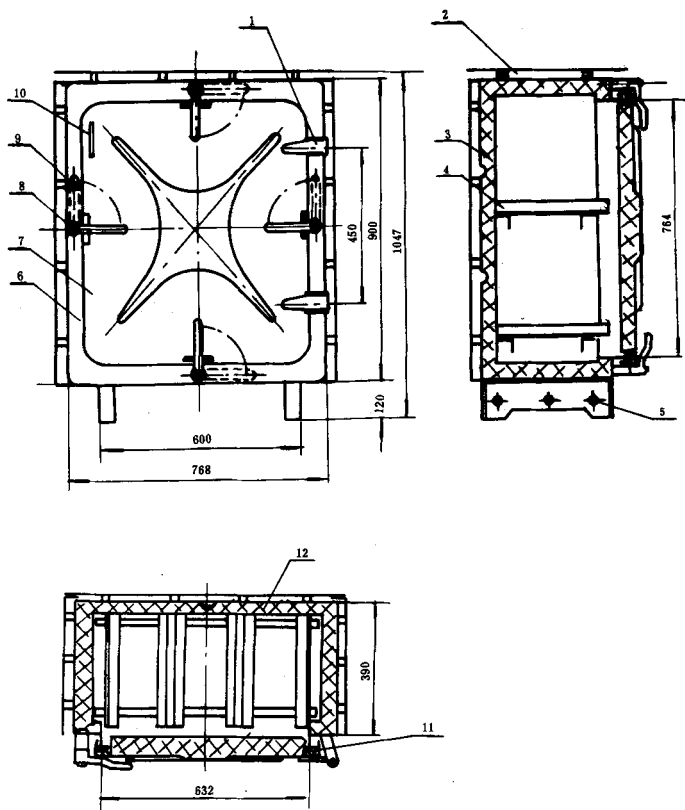


图 2

- 1—铰链；2—遮阳板；3—泡沫塑料；4—弹架；5—螺栓及螺母；6—箱体，  
7—箱门；8—楔型把手；9—锁榫；10—拉手；11—填料；12—衬板

## 1.4 14.5/8~10-65型弹药箱的主要尺寸和主要零件牌号按图3及表3。

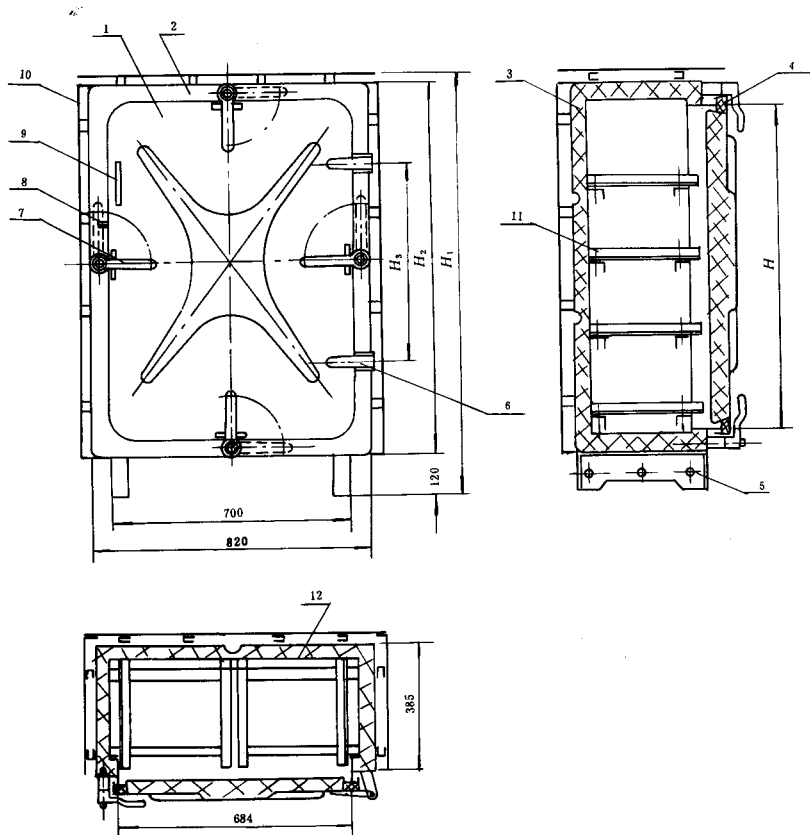


图 3

- 1—箱门；2—箱体；3—泡沫塑料；4—填料；5—螺栓及螺母；6—铰链；  
7—楔型把手；8—锁棒；9—拉手；10—遮阳板；11—弹架；12—衬板

表 3 14.5/8~10-65型弹药箱主要尺寸

型 号	H	H <sub>1</sub>	H <sub>2</sub>	H <sub>3</sub>	把手数量 (只)	质 量
	m m					k g
14.5/8 - 65	969	1252	1105	600	4	71.46
14.5/10 - 65	1199	1482	1335	750	5	85.50

1.5 14.5/4-69型弹药箱的主要尺寸按图4。

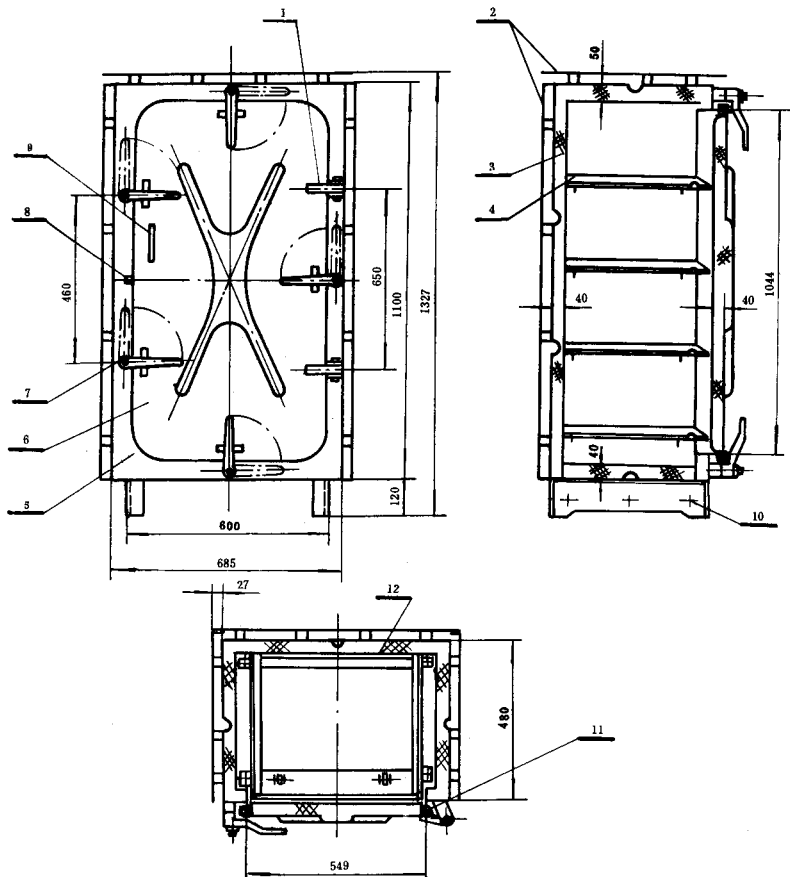


图 4

1—铰链；2—遮阳板；3—泡沫塑料；4—弹架；5—箱体；6—箱门；7—楔型把手；

8—锁销；9—拉手；10—螺栓及螺母；11—填料；12—衬板

1.6 14.5/6-69型弹药箱的主要尺寸按图5。

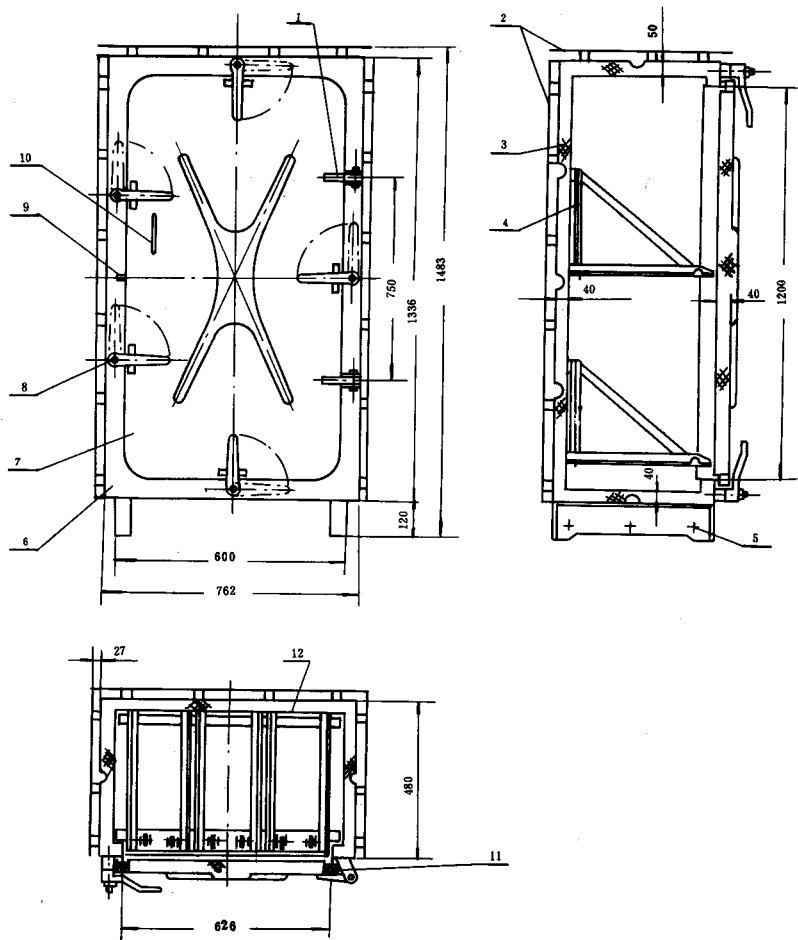


图 5

1—铰链；2—遮阳板；3—泡沫塑料；4—弹架；5—螺栓及螺母；6—箱体，  
7—箱门；8—楔型把手；9—锁杆；10—拉手；11—填料；12—衬板

1.7 25/4~6-61型弹药箱的主要尺寸按图6及表4。

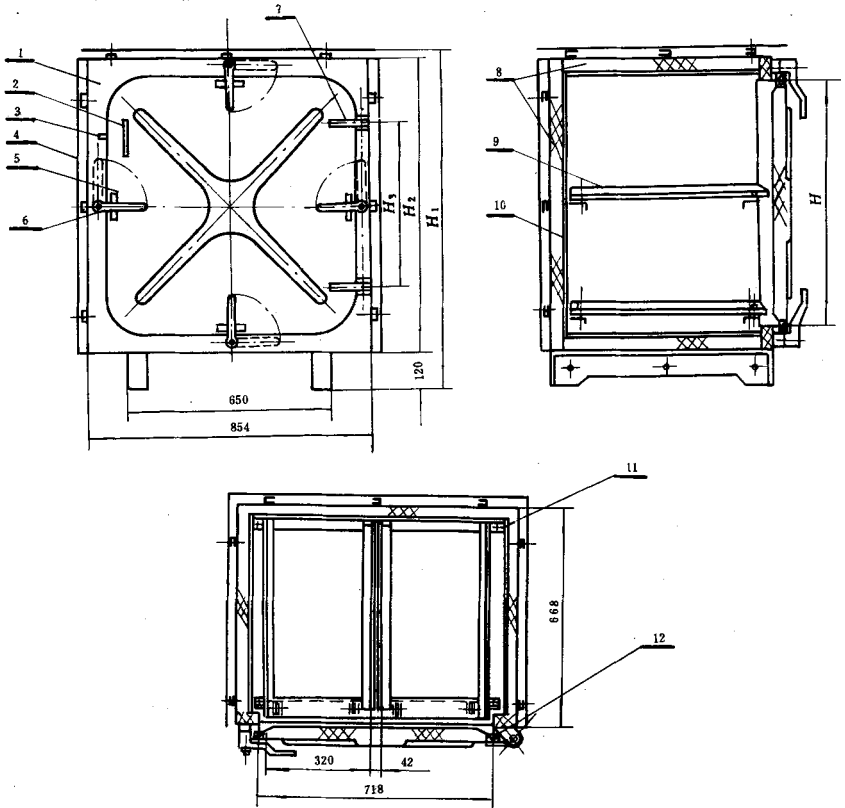


图 6

1—箱体，2—拉手，3—锁杆，4—遮阳板，5—箱门，6—楔型把手，7—铰链；  
8—泡沫塑料，9—弹架，10—衬板，11—螺栓及螺母，12—填料

表 4 25/4~6-61型弹药箱主要尺寸

型 号	$H$	$H_1$	$H_2$	$H_3$	把手数量 (只)	质 量 kg
	mm					
25/4-61	747	1042	895	500	4	74.45
25/6-61	1092	1387	1240	740	5	



1.8 37/100~210-61型弹药箱的主要尺寸按图7及表5。

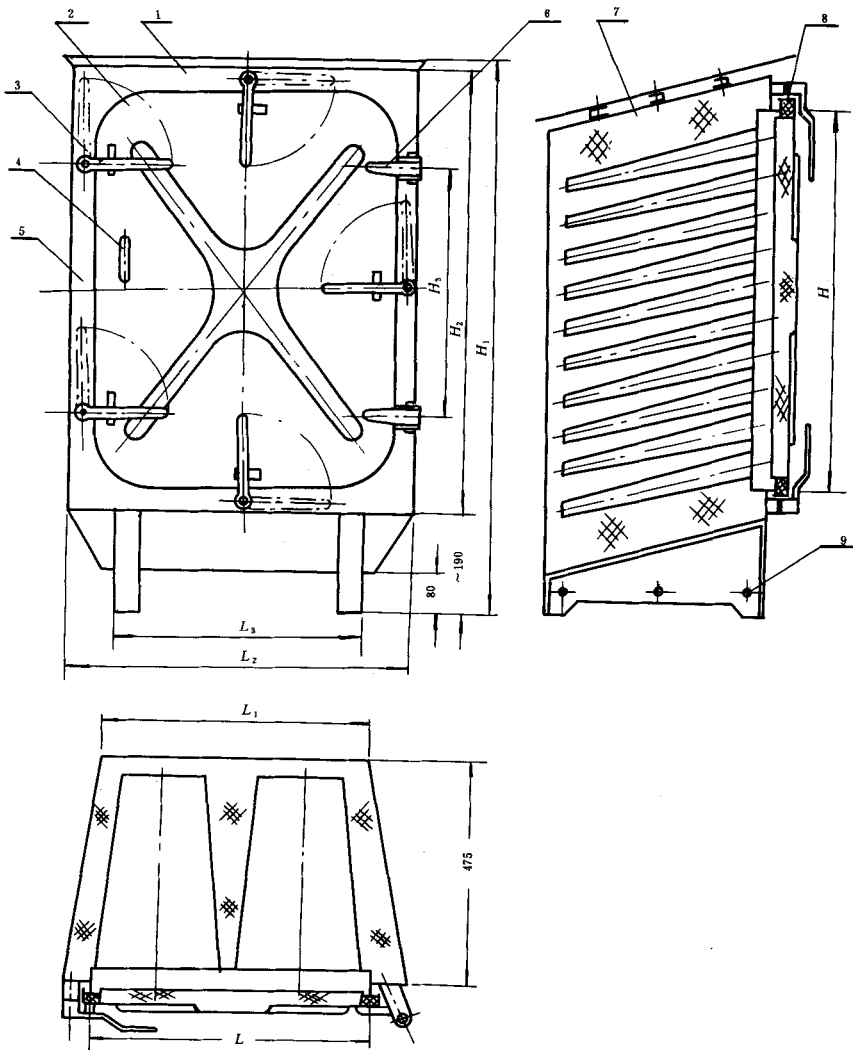


图 7

1—箱体；2—箱门；3—楔型把手；4—拉手；5—锁杆；6—铰链；  
7—泡沫塑料；8—填料；9—螺栓及螺母

表 5

型 号	L	L <sub>1</sub>	L <sub>2</sub>	L <sub>3</sub>	H	H <sub>1</sub>	H <sub>2</sub>	H <sub>3</sub>	把手数量(只)	质 量 kg
	m m									
37/100—61	588	570	724	500	788	1152	920	420	4	45.12
37/150—61	858	840	990	700	788	1152	920	550	5	54.75
37/210—61	858	840	990	700	1068	1432	1200	700	5	70.51

### 1.9 标记示例

12.7mm 机枪容藏弹链箱4箱54年式的玻璃钢初发弹药箱:

玻璃钢初发弹药箱 12.7/4—54 CB 1029—83

37mm 高射炮容藏炮弹100发61年式的玻璃钢初发弹药箱:

玻璃钢初发弹药箱 37/100—61 CB 1029—83

## 2 技术要求

2.1 玻璃钢初发弹药箱应符合本标准的要求。

2.2 玻璃钢初发弹药箱的主要材料:

2.2.1 箱体、门板、遮阳板、衬板由自熄性玻璃纤维增强泡塑料制成, 该塑料的机械物理性能应符合 CB/Z 140—74《玻璃钢救生艇建造与试验》要求。

2.2.2 玻璃纤维增强泡塑料的主要原料为:

a. 自熄性不饱和聚酯树脂、防老化剂、胶衣树脂;

b. 无碱玻璃纤维布及无碱玻璃纤维毡。

2.2.3 箱体内的绝热材料采用硬质闭孔泡沫塑料(尽可能采用聚氨酯)。

2.3 初发弹药箱表面应平整、光洁, 不能有凹陷、裂痕、分层和气泡等缺陷。

2.4 绝热材料的相互之间应牢固粘合, 并与箱体、门板、衬板也应牢固粘合。

2.5 金属零件表面应消除毛刺及焊疤等缺陷。

2.6 门板与门框在装配后应符合下列要求:

2.6.1 门框应在填料的中心线上, 偏差为2mm。

2.6.2 门框应均匀地压入填料, 压入深度为2mm。

2.6.3 安装好的门应能顺利地开启与关闭, 把手转动灵活应能自锁定位。

2.7 初发弹药箱完工后用涂白粉法检查门框与填料是否全部接触。

2.8 铰链销轴、把手及滚轮转动部分应涂钙基润滑脂。

2.9 装到舰船上的弹药箱, 其门框与填料必须作如下密性冲水试验:

喷嘴直径不小于16mm, 喷水的水压不低于20m水柱, 冲水距离不大于1.5m, 冲水后检查无水珠或水渍为合格。

2.10 首制初发弹药箱必须在实船上作绝热性试验:

2.10.1 初发弹药箱装到舰艇上后, 八月份在南海的自然条件下进行考验并测量箱内温度, 箱内的最高温度应不高于+35℃。

2.10.2 初发弹药箱装到舰艇上后, 一月份在北海、在自然条件下进行考验并测量箱内温度, 箱内最低温度应不低于-10℃。

满足上二条温度指标的初发弹药箱的绝热性能为合格。

2.11 安装到舰船上的弹药箱应涂0.2~0.5mm胶衣树脂(颜色可与上层建筑一致)。

2.12 本标准除12.7弹药箱为上开外, 其他弹药箱图示均为右开, 若左开必须将铰链与楔型把手安

装与图示对称。

**2.13** 每套初发弹药箱应具有下列标志：

- a. 制造厂名称；
  - b. 型号及标准编号；
  - c. 工厂编号；
  - d. 制造年、月；
  - e. 检查合格印章。
- 

**附加说明：**

本标准由舱面属具专业组提出，由沪东造船厂归口。

本标准由中国船舶及海洋工程设计研究院负责起草。

本标准主要起草人汤万英。