

# 2009年4月全国地面台站气象探测环境 变化月报告

## 一、探测环境变化基本情况

2009年4月，全国31个省（区、市）共2414个地面台站均上报了气象探测环境变化月报告。从地区分布情况来看，黑龙江、甘肃、西藏等3个省（区、市）台站探测环境没有发生变化，其余28个省（区、市）的270个台站的探测环境发生变化，占全国台站总数的11.2%。其中续报探测环境变化情况台站210个，首次上报探测环境变化情况台站60个。各类台站探测环境变化的详细情况见附表1。

表1为本月台站探测环境变化情况表，图1为2008年8月-2009年4月探测环境发生变化的台站数曲线图。

表1 2009年4月全国气象台站探测环境变化情况表

探测环境变化情况	台站数(个)	占探测环境变化台站总数百分比
改善	6	2.2%
工程符合探测保护规定	91	33.7%
工程尚未造成实质性影响	121	44.8%
工程造成实质性影响	52	19.3%
合计	270	--

在探测环境改善的6个台站中：基本站3个，占全国基本站总数的0.4%；一般站3个，占全国一般站总数的0.2%。在探测环境变化符合保护规定的91个台站中：基准站5个，占全国基准站总数的3.5%；基本站16个，占全国基本站总数的2.3%；一般站70个，占全国一般站总数的4.4%。在探测环境尚未受到实质性影响的121个台站中：基准站5个，占全国基准站总数的3.5%；基本站34个，占全国基本站总数的5.0%；一

般站 82 个，占全国一般站总数的 5.2%。在探测环境受到实质性影响的 52 个台站中：基准站 2 个，占全国基准站总数的 1.4%；基本站 13 个，占全国基本站总数的 1.9%；一般站 37 个，占全国一般站总数的 2.3%。全国各省各类台站探测环境发生变化的台站数及所占比例详细情况见附表 2。

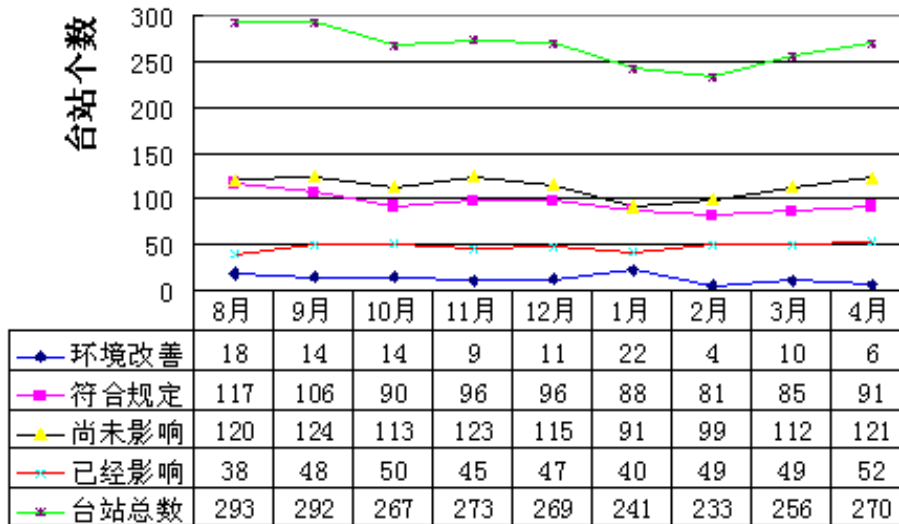


图 1 2008 年 8 月-2009 年 4 月探测环境发生变化的台站数曲线图

从图 1 可以看出，全国探测环境发生变化的台站总数自今年 2 月份以来，一直呈持续上升的趋势，探测环境已经受到影响和即将受到影响的台站总数也在不断增加，而探测环境得到改善的台站总数却一直很少。

从各地上报的情况来看，探测环境改善主要是由于树木的砍伐或台站内部建筑物的拆除，而探测环境受到不同程度影响主要是由于台站外部各类建筑物的建设，近年来随着城市规模的不断扩大，探测环境保护与城市建设之间的矛盾逐渐加剧。气象部门的协调能力和执法效果不理想，地方政府要求台站搬迁的情况很多，建设单位也经常出现恶性赶建、拒绝调查、不理睬气象部门的行政执法等现象，探测环境保护压力仍然很大。

## 二、探测环境变化情况的详细分析

图 2 为全国台站探测环境发生变化情况地域分布图。

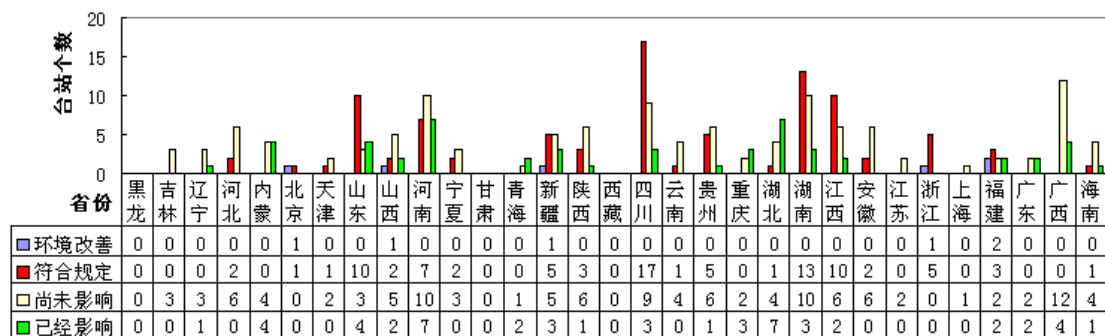


图2 2009年4月全国台站探测环境变化情况地域分布图

1、本月共有6个台站探测环境得到改善，从台站类别来看，详细情况见表2。

表2 2009年4月探测环境改善的各类台站个数以及所占比例

台站类别	台站数(个)	占改善台站总数比例
基准站	0	0.0%
基本站	3	50.0%
一般站	3	50.0%
合计	6	--

从变化源种类和部门内外影响来看，2个台站通过砍伐自然物的方式改善了探测环境，如福建永定观测场外围山头的树木被砍伐；北京顺义观测场南面成排的杨树被当地村委会自行砍伐。4个台站通过拆除建筑物的方式改善了探测环境，如浙江石浦继上月拆除观测场西面的旧楼后，本月又拆除了观测场东南面的移动通信铁塔；福建福鼎拆除了观测场南面的旧宿舍楼；山西洪洞、新疆炮台拆除了原办公楼房。

2、本月共有91个台站的探测环境的变化符合保护规定，其中续报台站69个，首次上报台站22个。从台站类别来看，详细情况见表3。

表3 2009年4月符合探测环境保护规定的各类台站个数以及所占比例

台站类别	台站数(个)	占符合保护规定台站总数比例
基准站	5	5.5%
基本站	16	17.6%
一般站	70	76.9%
合计	91	--

从变化源种类和部门内外影响来看，详细情况如下：

(1) 18个台站的内部建筑工程全部符合探测环境保护规定，如新疆库车的探空业务楼，浙江建德的GNSS基准站仪器室，贵州石阡、四川自贡的观测场改造工程，山东苍山、浙江北仑等台站的新建办公楼。

(2) 71个台站的外部建筑工程符合探测环境保护规定：

一部分台站外部建筑工程原本的建设规划方案符合探测环境保护相关规定，如北京房山、河南清丰、陕西大荔等台站观测场周围的工厂厂房；四川江安观测场西面的临时工棚；福建秀屿、江西安远、河北元氏等台站观测场周围的新建民房；四川郫县观测场西面的农业局办公楼；海南琼山观测场南面的私立小学教学楼；四川荣经观测场南面的看守所；安徽肥东观测场西北面的电信铁塔等。

另一部分台站外部建筑工程的建设规划方案经过气象部门协调和审批，修改规划后符合探测环境保护规定，如福建光泽观测场西面的“凤凰花园”建设工程在未通过气象部门审批的情况下违规超高建设，台站领导分别向分管气象和城建的县领导作了专题详细汇报，要求政府依法保护气象探测环境。其后又多次与建设部门相关负责人以及开发商进行协商，并提出停止建设的意见，但对方不予采纳。四月上旬，台站再次向开发商发出报批要求函，并明确指出楼房建设的限制高度，同时南平市气象局领导率市局执法大队、业务科等人员与地方政府领导就探测环境保护

问题互相交换了意见，气象执法人员再次重申了保护探测环境的重要性，并向开发商宣讲了气象探测环境保护的有关法律法规。开发商目前已同意暂停建设，但县政府却要求台站搬迁；贵州天柱、陕西汉中、贵州赫章等台站观测场周围建筑工程的规划方案，在开工建设前均通过了气象部门的审批；河南禹州观测场北面正在建设的住宅楼完工后将会影响探测环境，气象部门及时与建设单位进行了协调，对方已同意修改建设方案并承诺不超高建设，台站将继续保持关注，并对工程进展情况实施每日登记制度；山东泗水、河南济源等台站与建设单位协调后，对方均已同意按照探测环境保护相关要求建设。

(3) 2 个台站的外部门其它源体符合探测环境保护规定，如宁夏青铜峡观测场附近的景观湖引水通道等。

3、本月共有 121 个台站的探测环境尚未受到实质性影响，但存在着潜在影响，其中续报台站 93 个，首次上报台站 28 个。从台站类别来看，详细情况见表 4。

表 4 2009 年 4 月尚未造成实质性影响的各类台站个数以及所占比例

台站类别	台站数(个)	占尚未造成影响台站总数比例
基准站	5	4.1%
基本站	34	28.1%
一般站	82	67.8%
合计	121	--

从与上月相比来看：探测环境变坏的台站 33 个，出现迹象的台站 26 个，维持的台站 62 个，分别占探测环境尚未受到实质性影响台站总数的 27.3%、21.5% 和 51.2%。

从协调（执法）层级来看，省级气象部门参与的台站 20 个，市级气象部门参与的台站 55 个，台站独立参与的 46 个，分别占探测环境尚未受到实质性影响台站总数的 16.5%、45.5% 和 38.0%。

从变化源种类和部门内外影响来看，详细情况如下：

(1) 114 个台站是由于外部门的建筑物引起。其中包括建筑商开发的商品房、政府开发的廉租房、拆迁安置小区或经济适用房、企事业单位建设的办公楼或职工宿舍楼、当地居民建设的民房或民用建筑物等。

探测环境保护范围内的商品房、廉租房、拆迁安置小区或经济适用房：云南广南县政府准备在台站观测场西北面投资兴建廉租房小区，州、县气象部门就此事与县政府进行了多次协调，至今仍未收到政府的答复；辽宁建平观测场南面正在建设“百旺豪庭”高层商住楼，市气象局向建平县气象局下发了《关于做好建平县气象探测环境保护工作的紧急通知》，指导台站做好探测环境保护工作，台站已经责令该公司立即停止违规建设行为；上海金山区观测场东南面正在建设住宅小区，台站多次致函开发商，提出了不得超高建设的要求，目前该建筑物已暂停施工；新疆轮台观测场东面正在建设高层楼房，州、县气象部门与轮台县委进行了协调，要求降低楼房建设高度，对方却要求台站搬迁，但同意在搬迁前不超高建设；陕西韩城观测场南面，政府规划的经济适用房及廉租房已进入施工阶段，市政府仍要求台站搬迁；山东济宁的探测环境受到了观测场周围多处城市规划项目的影 响；重庆綦江、广西北海、山西阳曲、广西北流、湖南新宁等台站与建设单位进行了协调，争取最大限度地保护探测环境。

探测环境保护范围内的企事业单位办公楼或宿舍楼：四川温江观测场北面的成都农林科学院办公楼的建设高度即将超出探测环境保护的相关规定，台站已在成都市气象局的指导下，向建设单位发出执法通知书，并责令立即停止施工；内蒙古科右中旗观测场东北面拟建设蒙医办公楼，台站已与建设单位协商，并提出了不得超高建设的要求；云南陇川的探测环境受到了县第二小学教学楼的影响；贵州德江的探测环境受到了农贸市场的影响；河北顺平的探测环境受到了玫瑰园小区和实验学校建筑物的影

响；湖南炎陵、河北玉田、辽宁本溪县、江苏楚州等台站的探测也受到了观测场周围建筑物不同程度的影响，目前这些台站正在积极寻求解决办法。

探测环境保护范围内的民房或民用建筑物：福建古田探测环境受到了台站附近多处正在建设的民房的影响，台站已发函各位房主告知不得超高建设，对方均已答应按照相关要求建设；河北临漳得知有当地村民准备在台站东北面建房后，及时向政府领导汇报情况，县政府分管领导高度重视此事并在气象部门的汇报材料上批示要求建设局严格控制建设高度；贵州织金多次向台站周围的居民宣传探测环境保护法律法规，要求他们不要违规建房；四川甘孜、贵州江口、江西万年等台站对破坏探测环境的房主进行了执法；湖南茶陵、贵州贵定、江西铅山等台站与相关人员进行了协调。

(2) 2 个台站是由于外部门的自然物引起。如四川南溪观测场西南面的麻竹；河北秦皇岛观测场周围的树木。

(2) 5 个台站是由于在探测环境保护范围内修路引起。如陕西华阴观测场北面的公路。

从政府行为、建设单位行为和处理结果三个方面来看，各类台站个数以及所占比例的详细情况见图 3。

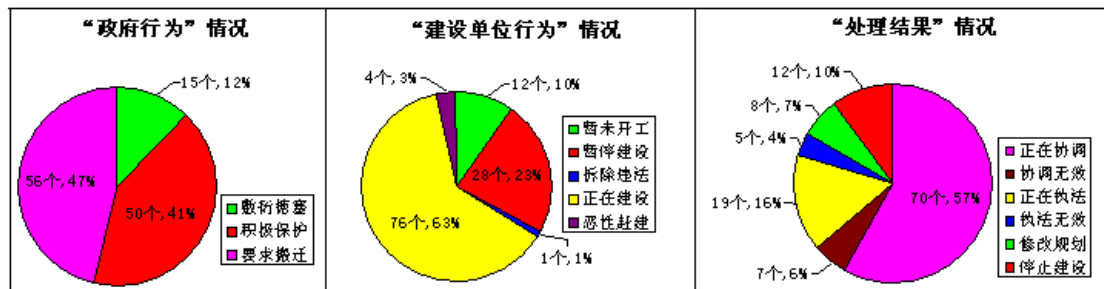


图 3 政府行为、建设单位行为和处理结果情况图

探测环境尚未受到实质性影响的这些台站，正在与相关单位或个人进行协调，并积极争取地方政府的支持，尽最大努力保证探测环境不受到实质性破坏。

4、本月共有 52 个台站的探测环境受到了周围建筑工程的实质性影响，其中续报台站 48 个，首次上报台站 6 个。从台站类别来看，详细情况见表 5。

表 5 2009 年 4 月造成实质性影响的各类台站个数以及所占比例

台站类别	台站数(个)	占造成影响台站总数比例
基准站	2	3.8%
基本站	13	25.0%
一般站	37	71.2%
合计	52	--

从与上月相比来看：探测环境变坏的台站 33 个，维持的台站 19 个，分别占探测环境受到实质性影响台站总数的 63.5% 和 36.5%。

从协调（执法）层级来看，省级气象部门参与的台站 14 个，市级气象部门参与的台站 28 个，台站独立参与的 10 个，分别占探测环境受到实质性影响台站总数的 26.9%、53.9% 和 19.2%。

从变化源种类和部门内外影响来看，全部是由于外部门的建筑物引起。其中大部分为商品房、企事业单位的办公楼和宿舍楼，少部分为民房等。

广东花都气象局仍在继续关注观测场西南面的违规建设行为，行政处罚听证会召开以后，广州市局在广东省局法规处的指导下，正在研究对开发商作出行政处罚的决定；新疆吐鲁番观测场南面正在建设高层商住楼，台站行政执法人员多次到施工现场调查取证，并责令停止施工，但该单位法人代表拒绝在行政执法书上签字，并称该项目已获得市城乡规划管理局的批准。随后台站致函市城乡规划管理局，要求协助解决此项违规建设行为，但对方至今没有给予答复；河南汝阳观测场西面的超高门面房被法院强制拆除后，台站周边居民与县气象局之间的矛盾进一步加深，气象职工整天提心吊胆，不敢单独外出；山东汶上、重庆万



盛等台站也对违规建设的相关责任人进行了行政执法。

贵州大方县农业局正在台站的东面建设职工宿舍楼，台站已向对方发送气象执法告知书，告知其违反了气象探测环境保护法律法规，并要求立即停止施工，目前对方已同意不再增加楼房高度。

湖北房县、广西岑溪、四川白玉、湖北利川等台站对违规建设民房的当地居民进行了行政执法。

从政府行为、建设单位行为和处理结果三个方面来看，各类台站个数以及所占比例的详细情况见图 4。

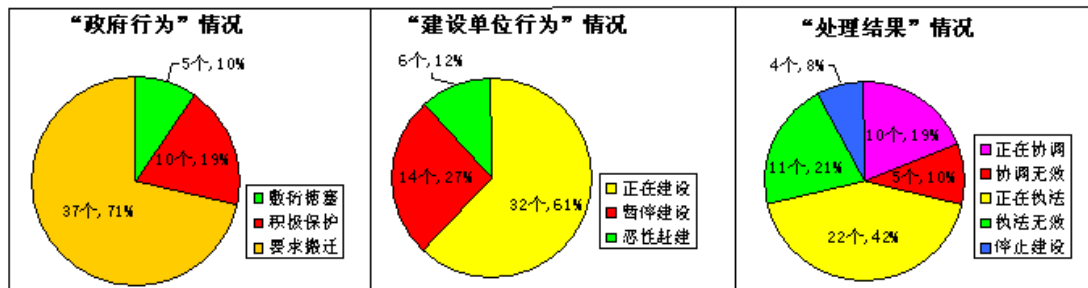


图 4 政府行为、建设单位行为和处理结果情况图

探测环境受到实质性影响的这些台站，各级气象部门仍在进一步采取措施，加以遏止。

总体来说，全国气象探测环境保护形势依然严峻，保护工作依然繁重。各级气象部门要积极争取地方政府的支持，并尽可能地与当地的建设、规划、城管、国土等部门联合执法，必要时拿起法律武器维护自己的合法权益，同时还要通过各种媒体宣传气象法律法规，增强人们的气象探测环境保护意识。

附表 1: 2009 年 4 月台站探测环境变化情况表

附表 2: 2009 年 4 月探测环境发生变化的台站数统计表

气象探测中心

二〇〇九年五月十四日

附表 1:

## 2009 年 4 月台站探测环境变化情况表

### 1、探测环境得到了改善台站（6 个站）

序号	省份	站名	站号	站类	来源
1	福建	永定	59113	基本站	外部
2	福建	福鼎	58754	基本站	内部
3	浙江	石浦	58569	基本站	外部
4	北京	顺义	54398	一般站	外部
5	山西	洪洞	53866	一般站	内部
6	新疆	炮台	51352	一般站	内部

### 2、周围建设工程符合探测环境保护规定台站（91 个站）

序号	省份	站名	站号	站类	来源
1	河南	郑州	57083	基准站	外部
2	湖南	武冈	57853	基准站	外部
3	江西	宜春	57793	基准站	外部
4	陕西	汉中	57127	基准站	外部
5	四川	会理	56671	基准站	外部
6	贵州	天柱	57840	基本站	外部
7	贵州	毕节	57707	基本站	外部
8	河南	信阳	57297	基本站	外部
9	湖南	长沙	57687	基本站	外部
10	湖南	桂东	57889	基本站	内部
11	湖南	溆浦	57752	基本站	外部
12	江西	靖安	58600	基本站	内部
13	四川	都江堰	56188	基本站	外部
14	四川	阆中	57306	基本站	内部
15	四川	西昌	56571	基本站	外部
16	四川	盐源	56565	基本站	外部
17	四川	东兴	57503	基本站	内部
18	新疆	呼图壁	51367	基本站	外部
19	新疆	库车	51644	基本站	内部
20	浙江	湖州	58450	基本站	外部
21	浙江	义乌	58557	基本站	外部
22	安徽	肥东	58323	一般站	外部
23	安徽	凤阳	58222	一般站	外部
24	北京	房山	54596	一般站	外部
25	福建	光泽	58724	一般站	外部
26	福建	秀屿	58938	一般站	外部

27	福建	莆田	58946	一般站	外部
28	贵州	乌当	57915	一般站	外部
29	贵州	赫章	56598	一般站	外部
30	贵州	石阡	57734	一般站	内部
31	海南	琼山	59757	一般站	外部
32	河北	元氏	53791	一般站	外部
33	河北	新乐	53695	一般站	外部
34	河南	济源	53978	一般站	外部
35	河南	清丰	54902	一般站	外部
36	河南	长葛	57087	一般站	外部
37	河南	禹州	57088	一般站	外部
38	河南	项城	57196	一般站	外部
39	湖北	竹山	57257	一般站	外部
40	湖南	娄底	57763	一般站	外部
41	湖南	衡阳县	57871	一般站	外部
42	湖南	衡东	57778	一般站	外部
43	湖南	汝城	57985	一般站	外部
44	湖南	浏阳	57688	一般站	外部
45	湖南	资兴	57981	一般站	外部
46	湖南	宜章	57976	一般站	内部
47	湖南	永兴	57887	一般站	外部
48	湖南	新邵	57768	一般站	内部
49	江西	南康	57992	一般站	外部
50	江西	安远	58907	一般站	外部
51	江西	安福	57798	一般站	外部
52	江西	上高	57699	一般站	外部
53	江西	万载	57698	一般站	外部
54	江西	高安	58605	一般站	外部
55	江西	余江	58616	一般站	外部
56	江西	新余	57796	一般站	外部
57	宁夏	隆德	53914	一般站	外部
58	宁夏	青铜峡	53617	一般站	外部
59	山东	德州	54714	一般站	外部
60	山东	利津	54731	一般站	外部
61	山东	泗水	54920	一般站	外部
62	山东	东平	54911	一般站	外部
63	山东	滕州	54927	一般站	外部
64	山东	莱州	54749	一般站	外部
65	山东	莱芜	54828	一般站	外部
66	山东	蒙阴	54923	一般站	外部
67	山东	沂水	54932	一般站	内部
68	山东	苍山	58030	一般站	内部
69	山西	交城	53777	一般站	外部

70	山西	霍州	53869	一般站	外部
71	陕西	岐山	57024	一般站	外部
72	陕西	大荔	57043	一般站	外部
73	四川	乐至	57407	一般站	内部
74	四川	安岳	57408	一般站	外部
75	四川	郫县	56272	一般站	外部
76	四川	自贡	56396	一般站	内部
77	四川	冕宁	56474	一般站	外部
78	四川	喜德	56478	一般站	外部
79	四川	江安	57600	一般站	外部
80	四川	仁寿	56297	一般站	外部
81	四川	青神	56383	一般站	内部
82	四川	荣经	56373	一般站	外部
83	四川	蓬安	57317	一般站	外部
84	天津	大港	54645	一般站	内部
85	新疆	特克斯	51438	一般站	外部
86	新疆	和硕	51568	一般站	内部
87	新疆	墨玉	51826	一般站	外部
88	云南	马龙	56782	一般站	外部
89	浙江	桐庐	58542	一般站	内部
90	浙江	建德	58544	一般站	内部
91	浙江	北仑	58563	一般站	内部

### 3、周围工程尚未对探测环境造成实质性影响台站（121个站）

序号	省份	站名	站号	站类	来源
1	海南	海口	59758	基准站	外部
2	河南	南阳	57178	基准站	外部
3	内蒙古	满洲里	50514	基准站	外部
4	四川	甘孜	56146	基准站	外部
5	云南	勐腊	56969	基准站	外部
6	安徽	宿州	58122	基本站	外部
7	广西	柳州	59046	基本站	外部
8	广西	北海	59644	基本站	外部
9	广西	来宾	59242	基本站	外部
10	广西	南宁	59431	基本站	外部
11	贵州	织金	57805	基本站	外部
12	海南	陵水	59954	基本站	外部
13	海南	琼中	59849	基本站	外部
14	河北	秦皇岛	54449	基本站	外部
15	河南	新乡	53986	基本站	外部
16	湖北	老河口	57265	基本站	外部
17	湖南	马坡岭	57679	基本站	外部

18	湖南	安化	57669	基本站	外部
19	湖南	邵阳	57766	基本站	外部
20	吉林	集安	54377	基本站	外部
21	吉林	临江	54374	基本站	外部
22	江苏	灌云	58047	基本站	外部
23	江西	吉安县	57799	基本站	外部
24	辽宁	丹东	54497	基本站	外部
25	辽宁	本溪县	54349	基本站	外部
26	辽宁	建平	54326	基本站	外部
27	内蒙古	新巴尔虎右旗	50603	基本站	外部
28	宁夏	吴忠	53612	基本站	外部
29	山东	福山	54764	基本站	外部
30	山西	阳城	53975	基本站	外部
31	陕西	延安	53845	基本站	外部
32	陕西	韩城	53955	基本站	外部
33	四川	温江	56187	基本站	外部
34	四川	德格	56144	基本站	外部
35	新疆	富蕴	51087	基本站	外部
36	新疆	轮台	51642	基本站	外部
37	新疆	库尔勒	51656	基本站	外部
38	云南	广南	59007	基本站	外部
39	重庆	綦江	57612	基本站	外部
40	安徽	当涂	58335	一般站	外部
41	安徽	来安	58234	一般站	外部
42	安徽	凤台	58212	一般站	外部
43	安徽	淮南	58224	一般站	外部
44	安徽	芜湖市	58334	一般站	外部
45	福建	连江	58848	一般站	外部
46	福建	古田	58836	一般站	外部
47	广东	新兴	59470	一般站	外部
48	广东	鹤山	59473	一般站	外部
49	广西	柳江	59047	一般站	外部
50	广西	沙塘	59044	一般站	外部
51	广西	平南	59255	一般站	外部
52	广西	贵港	59249	一般站	外部
53	广西	宜州	59034	一般站	外部
54	广西	邕宁	59435	一般站	外部
55	广西	田阳	59213	一般站	外部
56	广西	北流	59451	一般站	外部
57	贵州	平塘	57921	一般站	外部
58	贵州	贵定	57824	一般站	外部
59	贵州	锦屏	57844	一般站	外部
60	贵州	江口	57736	一般站	外部

61	贵州	德江	57637	一般站	外部
62	海南	定安	59851	一般站	外部
63	河北	武安	53890	一般站	外部
64	河北	临漳	53773	一般站	外部
65	河北	玉田	54522	一般站	外部
66	河北	威县	54800	一般站	外部
67	河北	顺平	53596	一般站	外部
68	河南	尉氏	57094	一般站	外部
69	河南	新安	57070	一般站	外部
70	河南	台前	54817	一般站	外部
71	河南	灵宝	57056	一般站	外部
72	河南	长垣	53998	一般站	外部
73	河南	潢川	58207	一般站	外部
74	河南	鄢陵	57095	一般站	外部
75	河南	郸城	58100	一般站	外部
76	湖北	赤壁	57582	一般站	外部
77	湖北	红安	57398	一般站	外部
78	湖北	大冶	57499	一般站	外部
79	湖南	张家界	57558	一般站	外部
80	湖南	蓝山	57975	一般站	外部
81	湖南	永顺	57643	一般站	外部
82	湖南	隆回	57767	一般站	外部
83	湖南	新宁	57851	一般站	外部
84	湖南	茶陵	57882	一般站	外部
85	湖南	炎陵	57886	一般站	外部
86	吉林	舒兰	54076	一般站	外部
87	江苏	楚州	58145	一般站	外部
88	江西	进贤	58614	一般站	外部
89	江西	弋阳	58624	一般站	外部
90	江西	广丰	58635	一般站	外部
91	江西	铅山	58629	一般站	外部
92	江西	万年	58615	一般站	外部
93	内蒙古	科右中旗	50937	一般站	外部
94	内蒙古	和林县	53469	一般站	外部
95	宁夏	贺兰	53610	一般站	外部
96	宁夏	永宁	53618	一般站	外部
97	青海	循化	52972	一般站	外部
98	山东	济宁	54915	一般站	外部
99	山东	薛城	58021	一般站	外部
100	山西	忻府	53674	一般站	外部
101	山西	阳曲	53678	一般站	外部
102	山西	岚县	53665	一般站	外部
103	山西	文水	53771	一般站	外部

104	陕西	高陵	57040	一般站	外部
105	陕西	麟游	57022	一般站	外部
106	陕西	合阳	53950	一般站	外部
107	陕西	华阴	57055	一般站	外部
108	上海	金山	58460	一般站	外部
109	四川	大竹	57420	一般站	外部
110	四川	宜宾县	56491	一般站	外部
111	四川	高县	56592	一般站	外部
112	四川	南溪	56493	一般站	外部
113	四川	丹棱	56381	一般站	外部
114	四川	泸定	56371	一般站	外部
115	天津	武清区	54523	一般站	外部
116	天津	东丽区	54526	一般站	外部
117	新疆	吉木萨尔	51378	一般站	外部
118	新疆	新和	51636	一般站	外部
119	云南	陇川	56835	一般站	外部
120	云南	永仁	56669	一般站	外部
121	重庆	巴南	57518	一般站	外部

#### 4、周围工程已对探测环境造成实质性影响台站（52个站）

序号	省份	站名	站号	站类	来源
1	山西	太原	53772	基准站	外部
2	新疆	喀什	51709	基准站	外部
3	广西	东兴	59626	基本站	外部
4	广西	蒙山	59058	基本站	外部
5	河南	许昌	57089	基本站	外部
6	湖北	利川	57439	基本站	外部
7	湖北	房县	57259	基本站	外部
8	湖北	襄樊	57278	基本站	外部
9	湖北	嘉鱼	57583	基本站	外部
10	内蒙古	赤峰	54218	基本站	外部
11	青海	同仁	52974	基本站	外部
12	青海	玉树	56029	基本站	外部
13	山东	日照	54945	基本站	外部
14	四川	达县	57328	基本站	外部
15	新疆	吐鲁番	51573	基本站	外部
16	福建	永泰	58932	一般站	外部
17	福建	福清	58942	一般站	外部
18	广东	饶平	59313	一般站	外部
19	广东	花都	59284	一般站	外部
20	广西	马山	59230	一般站	外部
21	广西	岑溪	59454	一般站	外部

22	贵州	大方	57708	一般站	外部
23	海南	屯昌	59854	一般站	外部
24	河南	洛宁	57066	一般站	外部
25	河南	汝阳	57078	一般站	外部
26	河南	伊川	57074	一般站	外部
27	河南	邙县	57180	一般站	外部
28	河南	叶县	57184	一般站	外部
29	河南	息县	57296	一般站	外部
30	湖北	云梦	57389	一般站	外部
31	湖北	通城	57589	一般站	外部
32	湖北	鄂州	57496	一般站	外部
33	湖南	澧县	57565	一般站	外部
34	湖南	衡南	57875	一般站	外部
35	湖南	桂阳	57973	一般站	外部
36	江西	新干	58701	一般站	外部
37	江西	婺源	58529	一般站	外部
38	辽宁	法库	54245	一般站	外部
39	内蒙古	根河	50431	一般站	外部
40	内蒙古	卓资	53472	一般站	外部
41	内蒙古	赛罕	53466	一般站	外部
42	山东	郓城	54905	一般站	外部
43	山东	鄄城	54904	一般站	外部
44	山东	汶上	54912	一般站	外部
45	山西	襄汾	53861	一般站	外部
46	陕西	黄龙	53946	一般站	外部
47	四川	洪雅	56380	一般站	外部
48	四川	白玉	56147	一般站	外部
49	新疆	霍尔果斯	51328	一般站	外部
50	重庆	垫江	57425	一般站	外部
51	重庆	万盛	57509	一般站	外部
52	重庆	秀山	57635	一般站	外部



附表 2:

2009 年 4 月探测环境发生变化的台站数统计表

详细 省份	基 准 站										
	台 站 总 数	无变化		改善		工程符合 保护规定		尚未对环境 造成影响		已对环境 造成影响	
		台 站 个 数	占 百 分 比	台 站 个 数	占 百 分 比	台 站 个 数	占 百 分 比	台 站 个 数	占 百 分 比	台 站 个 数	占 百 分 比
黑龙江	8	8	100.0	0	0.0	0	0.0	0	0.0	0	0.0
吉林	4	4	100.0	0	0.0	0	0.0	0	0.0	0	0.0
辽宁	5	5	100.0	0	0.0	0	0.0	0	0.0	0	0.0
河北	5	5	100.0	0	0.0	0	0.0	0	0.0	0	0.0
内蒙古	13	12	92.3	0	0.0	0	0.0	1	7.7	0	0.0
北京	1	1	100.0	0	0.0	0	0.0	0	0.0	0	0.0
天津	0	0	--	0	--	0	--	0	--	0	--
山东	4	4	100.0	0	0.0	0	0.0	0	0.0	0	0.0
山西	4	3	75.0	0	0.0	0	0.0	0	0.0	1	25.0
河南	3	1	33.3	0	0.0	1	33.3	1	33.3	0	0.0
宁夏	2	2	100.0	0	0.0	0	0.0	0	0.0	0	0.0
甘肃	6	6	100.0	0	0.0	0	0.0	0	0.0	0	0.0
青海	6	6	100.0	0	0.0	0	0.0	0	0.0	0	0.0
新疆	12	11	91.7	0	0.0	0	0.0	0	0.0	1	8.3
陕西	6	5	83.3	0	0.0	1	16.7	0	0.0	0	0.0
西藏	6	6	100.0	0	0.0	0	0.0	0	0.0	0	0.0
四川	7	5	71.4	0	0.0	1	14.3	1	14.3	0	0.0
云南	6	5	83.3	0	0.0	0	0.0	1	16.7	0	0.0
贵州	5	5	100.0	0	0.0	0	0.0	0	0.0	0	0.0
重庆	1	1	100.0	0	0.0	0	0.0	0	0.0	0	0.0
湖北	4	4	100.0	0	0.0	0	0.0	0	0.0	0	0.0
湖南	6	5	83.3	0	0.0	1	16.7	0	0.0	0	0.0
江西	4	3	75.0	0	0.0	1	25.0	0	0.0	0	0.0
安徽	3	3	100.0	0	0.0	0	0.0	0	0.0	0	0.0
江苏	3	3	100.0	0	0.0	0	0.0	0	0.0	0	0.0
浙江	3	3	100.0	0	0.0	0	0.0	0	0.0	0	0.0
上海	0	0	--	0	--	0	--	0	--	0	--
福建	5	5	100.0	0	0.0	0	0.0	0	0.0	0	0.0
广东	4	4	100.0	0	0.0	0	0.0	0	0.0	0	0.0
广西	4	4	100.0	0	0.0	0	0.0	0	0.0	0	0.0
海南	3	2	66.7	0	0.0	0	0.0	1	33.3	0	0.0
<b>全国 合计</b>	<b>143</b>	<b>131</b>	<b>91.6</b>	<b>0</b>	<b>0.0</b>	<b>5</b>	<b>3.5</b>	<b>5</b>	<b>3.5</b>	<b>2</b>	<b>1.4</b>

详细 省份	基本站										
	台站 总数	无变化		改善		工程符合 保护规定		尚未对环境 造成影响		已对环境 造成影响	
		台站 个数	占百 分比	台站 个数	占百 分比	台站 个数	占百 分比	台站 个数	占百 分比	台站 个数	占百 分比
黑龙江	27	27	100.0	0	0.0	0	0.0	0	0.0	0	0.0
吉林	26	24	92.3	0	0.0	0	0.0	2	7.7	0	0.0
辽宁	28	25	89.3	0	0.0	0	0.0	3	10.7	0	0.0
河北	15	14	93.3	0	0.0	0	0.0	1	6.7	0	0.0
内蒙古	34	32	94.1	0	0.0	0	0.0	1	2.9	1	2.9
北京	2	2	100.0	0	0.0	0	0.0	0	0.0	0	0.0
天津	4	4	100.0	0	0.0	0	0.0	0	0.0	0	0.0
山东	19	17	89.5	0	0.0	0	0.0	1	5.3	1	5.3
山西	23	22	95.7	0	0.0	0	0.0	1	4.3	0	0.0
河南	16	13	81.3	0	0.0	1	6.3	1	6.3	1	6.3
宁夏	10	9	90.0	0	0.0	0	0.0	1	10.0	0	0.0
甘肃	23	23	100.0	0	0.0	0	0.0	0	0.0	0	0.0
青海	28	26	92.9	0	0.0	0	0.0	0	0.0	2	7.1
新疆	54	48	88.9	0	0.0	2	3.7	3	5.6	1	1.9
陕西	29	27	93.1	0	0.0	0	0.0	2	6.9	0	0.0
西藏	22	22	100.0	0	0.0	0	0.0	0	0.0	0	0.0
四川	34	26	76.5	0	0.0	5	14.7	2	5.9	1	2.9
云南	26	25	96.2	0	0.0	0	0.0	1	3.8	0	0.0
贵州	29	26	89.7	0	0.0	2	6.9	1	3.4	0	0.0
重庆	11	10	90.9	0	0.0	0	0.0	1	9.1	0	0.0
湖北	27	22	81.5	0	0.0	0	0.0	1	3.7	4	14.8
湖南	29	23	79.3	0	0.0	3	10.3	3	10.3	0	0.0
江西	22	20	90.9	0	0.0	1	4.5	1	4.5	0	0.0
安徽	21	20	95.2	0	0.0	0	0.0	1	4.8	0	0.0
江苏	21	20	95.2	0	0.0	0	0.0	1	4.8	0	0.0
浙江	21	18	85.7	1	4.8	2	9.5	0	0.0	0	0.0
上海	1	1	100.0	0	0.0	0	0.0	0	0.0	0	0.0
福建	23	21	91.3	2	8.7	0	0.0	0	0.0	0	0.0
广东	32	32	100.0	0	0.0	0	0.0	0	0.0	0	0.0
广西	20	14	70.0	0	0.0	0	0.0	4	20.0	2	10.0
海南	6	4	66.7	0	0.0	0	0.0	2	33.3	0	0.0
<b>全国 合计</b>	<b>683</b>	<b>617</b>	<b>90.3</b>	<b>3</b>	<b>0.4</b>	<b>16</b>	<b>2.3</b>	<b>34</b>	<b>5.0</b>	<b>13</b>	<b>1.9</b>

详细 省份	一般站										
	台站总数	无变化		改善		工程符合保护规定		尚未对环境造成影响		已对环境造成影响	
		台站个数	占比	台站个数	占比	台站个数	占比	台站个数	占比	台站个数	占比
黑龙江	48	48	100.0	0	0.0	0	0.0	0	0.0	0	0.0
吉林	24	23	95.8	0	0.0	0	0.0	1	4.2	0	0.0
辽宁	28	27	96.4	0	0.0	0	0.0	0	0.0	1	3.6
河北	122	115	94.3	0	0.0	2	1.6	5	4.1	0	0.0
内蒙古	72	67	93.1	0	0.0	0	0.0	2	2.8	3	4.2
北京	17	15	88.2	1	5.9	1	5.9	0	0.0	0	0.0
天津	10	7	70.0	0	0.0	1	10.0	2	20.0	0	0.0
山东	100	85	85.0	0	0.0	10	10.0	2	2.0	3	3.0
山西	82	74	90.2	1	1.2	2	2.4	4	4.9	1	1.2
河南	100	81	81.0	0	0.0	5	5.0	8	8.0	6	6.0
宁夏	13	9	69.2	0	0.0	2	15.4	2	15.4	0	0.0
甘肃	51	51	100.0	0	0.0	0	0.0	0	0.0	0	0.0
青海	18	17	94.4	0	0.0	0	0.0	1	5.6	0	0.0
新疆	39	32	82.1	1	2.6	3	7.7	2	5.1	1	2.6
陕西	65	58	89.2	0	0.0	2	3.1	4	6.2	1	1.5
西藏	11	11	100.0	0	0.0	0	0.0	0	0.0	0	0.0
四川	115	96	83.5	0	0.0	11	9.6	6	5.2	2	1.7
云南	93	90	96.8	0	0.0	1	1.1	2	2.2	0	0.0
贵州	51	42	82.4	0	0.0	3	5.9	5	9.8	1	2.0
重庆	23	19	82.6	0	0.0	0	0.0	1	4.3	3	13.0
湖北	50	43	86.0	0	0.0	1	2.0	3	6.0	3	6.0
湖南	62	43	69.4	0	0.0	9	14.5	7	11.3	3	4.8
江西	61	46	75.4	0	0.0	8	13.1	5	8.2	2	3.3
安徽	57	50	87.7	0	0.0	2	3.5	5	8.8	0	0.0
江苏	46	45	97.8	0	0.0	0	0.0	1	2.2	0	0.0
浙江	45	42	93.3	0	0.0	3	6.7	0	0.0	0	0.0
上海	13	12	92.3	0	0.0	0	0.0	1	7.7	0	0.0
福建	42	35	83.3	0	0.0	3	7.1	2	4.8	2	4.8
广东	50	46	92.0	0	0.0	0	0.0	2	4.0	2	4.0
广西	68	58	85.3	0	0.0	0	0.0	8	11.8	2	2.9
海南	12	9	75.0	0	0.0	1	8.3	1	8.3	1	8.3
<b>全国合计</b>	<b>1588</b>	<b>1396</b>	<b>87.9</b>	<b>3</b>	<b>0.2</b>	<b>70</b>	<b>4.4</b>	<b>82</b>	<b>5.2</b>	<b>37</b>	<b>2.3</b>