

◁ 病例报告 ▷

彩色多普勒诊断裂腹畸形 1 例

Color Doppler diagnosis of abdominal wall dehiscence abnormality: one case

黄兆仙

(湖北省荆门石化医院机能科, 湖北 荆门 448002)

HUANG Zhao-xian

Jingmen Shihua Hospital of Hubei, Jingmen Hubei 448002, China

[关键词] 腹裂; 超声检查, 多普勒, 彩色

[中图分类号] R656.3⁺3; R445.1

[文献标识码] B

[文章编号] 1008-1062(2003)02-0145-01

病例 孕妇, 23 岁, 第一胎孕 29 周产前检查时发现孕双腹围明显大于妊娠月份, 孕妇无不适。超声检查示双活胎, 一胎儿略大于另一个, 较大胎儿中下腹可见腹壁回声中断, 腹前见 4.5cm×3.9cm 的“蜂窝”状物漂浮于羊水中, 类“肠管”回声, 此肠壁回声增强, 腔内为非纯暗区回声。彩色多普勒检查其内无血流信号。较小的胎儿除发育偏小外, 未见其它异常。羊水正常, 胎盘位于右前壁 I 级。超声诊断: 双活胎, 其一(大者)诊断为先天性裂腹畸形。因双胎,

孕妇及其家属表示顺其自然。孕妇约 37 周因腹痛入院, 当日超声复查, 较大胎儿先天性裂腹畸形的诊断同前, 此次胎儿腹部出现“双泡征”, 考虑因肠管脱出致十二指肠狭窄(或梗阻)。次日产妇顺利分娩出两男婴, 较大的胎儿体重约 2400g, 肠管裸露于腹前, 呈深紫色, 肠管已坏死, 为先天性裂腹畸形, 腹壁缺损部位在脐部。较小的胎儿体重仅 1850g, 未发现先天畸形。

讨论 先天性裂腹畸形十分少见。由于腹壁先天性发

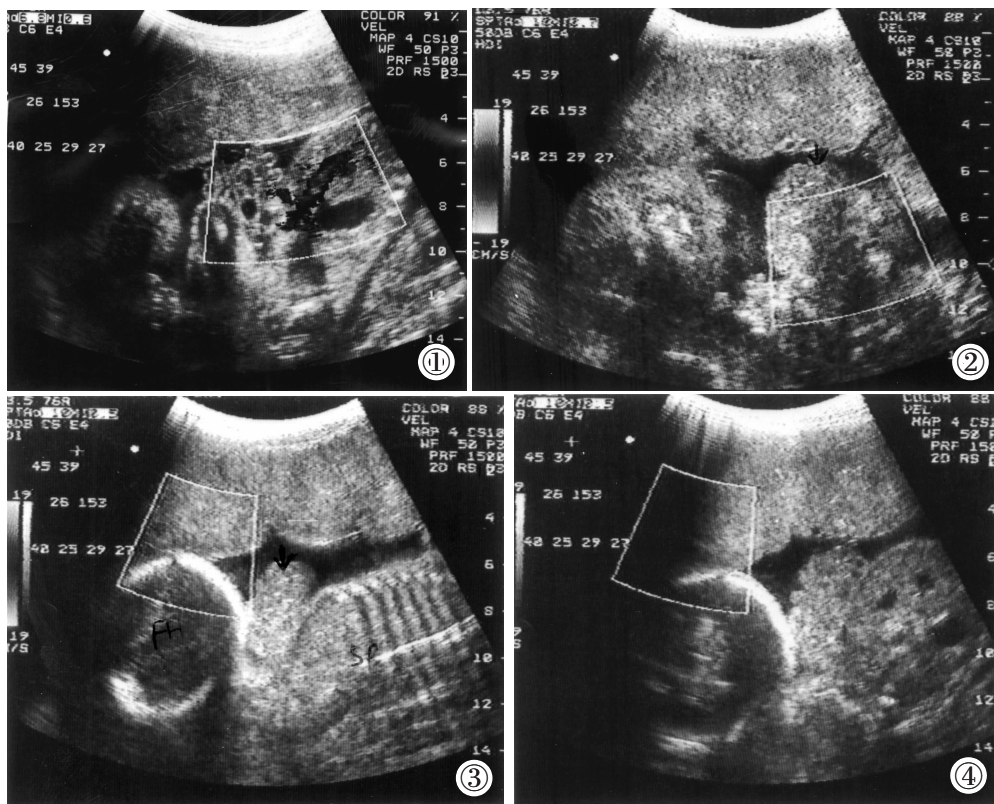


图 1 畸形胎儿腹正中切面, 可见腹壁中回声中断, 肠管从此脱出。

图 2 病灶处横切, 可见漂浮肠管的最大径。

图 3 头颅光环为正常小胎儿, 另一胎儿脱出肠管从小胎儿颈前显示部分。

图 4 可见正常胎儿头颅光环, 漂浮的肠管也可显示。

育异常致胎儿腹壁缺损, 裂腹畸形分两种: 一为脐疝, 声像图腹壁可显示, 但近脐部可见腹壁回声中断, 并可见肠环由此脱向脐带; 其二为裂腹, 声像图显示胎儿腹壁回声缺如, 腹腔内部分脏器或全部脏器漂浮于羊水之中。裂腹

畸形的胎儿在出生前可用超声明确诊断, 超声检查可供孕妇作出终止妊娠的决定(此例因双胎而顺其自然), 从计划生育、优生学角度来讲有积极意义。

(2002-10-21 收稿)