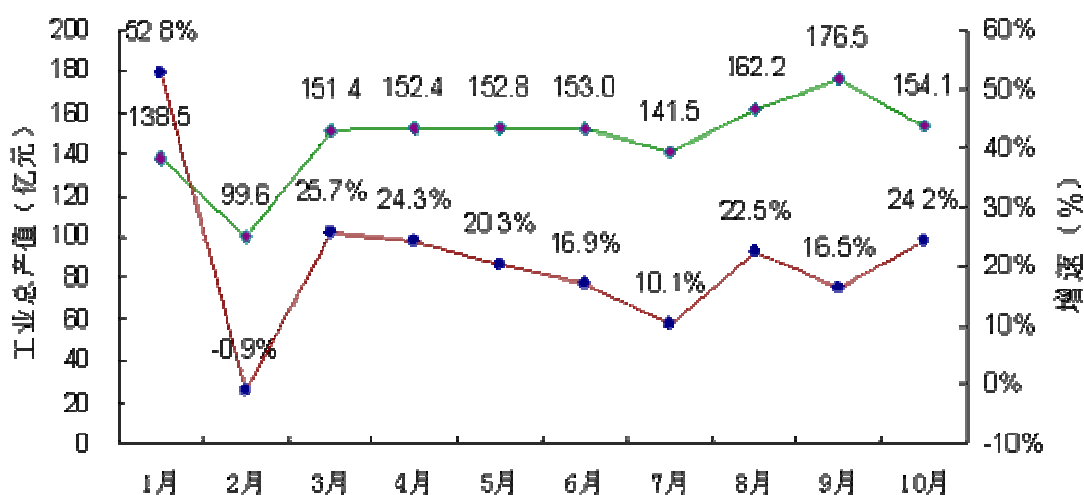


## 2010年10月顺义区工业生产同比增长24.2%

来源：顺义区统计局 调查队 2010-11-24

2010年10月，顺义区558家规模以上工业企业完成工业总产值154.1亿元，同比增长24.2%，较9月增幅扩大7.7个百分点；实现工业销售产值156.1亿元，同比增长26.1%，较9月增幅扩大4.9个百分点；实现出口交货值26.0亿元，同比增长2.6%；产销率为101.34%。

图1 顺义区1-10月各月工业总产值及增速



1-10月累计实现工业总产值1484.2亿元，同比增长21.5%；累计完成工业销售产值1477.1亿元，同比增长21.9%；累计实现出口交货值242.3亿元，同比增长1.4%；产销率为99.52%，同比增长0.35个百分点。

### 主要运行特点：

#### 1. 七成以上的大类行业工业总产值同比增长

10月，顺义区工业企业涉及的33个大类行业中，有24个大类行业工业总产值同比增长，占全区72.7%；9个大类行业工业总产值同比下降，占全区大类行业的27.3%。其中增幅较大的为交通运输设备制造业，10月完成工业总产值80.9亿元，同比增长33.8%，占全区工业总产值的52.5%，拉动全区工业总产值上升16.5个百分点。工业总产值和销售产值同时增长的行业有24个，占72.7%。

10月北京现代汽车有限公司汽车产量同比增长23.1%；工业总产值同比增长29.0%，占全区32.2%，拉动全区工业总产值上升9.0个百分点。受其影响，北京现代摩比斯汽车零部件有限公司和北京现代海斯克钢材有限公司共完成工业总产值21.0亿元，同比增长52.9%。

表1 10月顺义区工业前六大行业生产情况（按工业总产值排序）



行 业	企业 个数	工业总产值(亿 元)		同比 (±%)	工业销售产值 (亿元)		同 比 (± %)
		本月	同月		本月	同月	
全 区 合 计	558	154.1	124.1	24.2	156.1	123.8	26.1
交通运输设备制造业	46	80.9	60.5	33.8	84.3	61.4	37.4
通信设备、计算机及其他电 子设备制造业	18	22.2	22.5	-1.2	22.2	23.3	-5.1
黑色金属冶炼及压延加工业	9	10.8	6.8	58.5	9.8	6.6	48.7
通用设备制造业	55	7.7	6.9	11.9	7.6	5.4	41.7
非金属矿物制品业	26	6.4	4.2	52.3	6.4	4.2	52.9
农副食品加工业	25	4.7	4.7	0.1	4.9	4.6	7.3

## 2. 新产品产值同比增长 2.1 倍

顺义区规模以上工业企业有新产品开发的 35 家，其中大中型企业 13 家；10 月完成新产品产值 12.0 亿元，同比增长 2.1 倍，占全区工业总产值的 7.8%，同比上升 4.7 个百分点。

1-10 月，实现新产品产值 87.4 亿元，同比增长 1.0 倍，占全部工业总产值的 5.9%，同比增长 2.4 个百分点。

10 月，新产品产值在亿元以上且增长较快的企业为：北京首钢冷轧薄板有限公司、北京江河幕墙股份有限公司，上述 2 家企业共完成新产品产值 8.5 亿元，同比增长 2.7 倍，占全区新产品产值 70.9%。

## 3. 工业企业产销率为 101.34 %

10 月，全区规模以上工业企业产销率为 101.34%，比上月下降 0.16 个百分点。全区 33 个大类行业中，产销率在 100% 及以上的行业 12 个，占全区 36.4%。工业总产值 6 亿元以上行业产销率见下表：

表 2 10 月顺义区工业前五大行业产销率情况表

行 业	企业 个数	工业总产值 (亿元)	工业销售产 值 (亿元)	产销率 (%)
交通运输设备制造业	46	80.9	84.3	104.17
通信设备、计算机及其他电子设备制 造业	18	22.2	22.2	100.00
黑色金属冶炼及压延加工业	9	10.8	9.8	91.30
通用设备制造业	55	7.7	7.6	98.46
非金属矿物制品业	26	6.4	6.4	100.00

## 4. 出口交货值同比增长 2.6 %

10 月，全区出口加工企业 121 家，占全区规模以上工业企业 21.7%，完成出口交货值 26.0 亿元，同比增长 2.6%；出口交货值占工业销售产值 16.7%，同比下降 3.8 个百分点。出口交货值同比增长



的企业有 82 家，占出口加工企业 67.8%；出口交货值同比下降的企业有 38 家，占出口加工企业 31.4%；出口交货值持平的企业有 1 家，占出口加工企业的 0.8%。出口交货值 0.5 亿元以上的行业见下表：

表 3 10 月顺义区工业前五大行业出口情况表

行 业	出口交货值（亿元）	同比（±%）	占全区比重（%）
通信设备、计算机及其他电子设备制造业	20.0	-8.0	76.9
通用设备制造业	1.4	86.9	5.5
黑色金属冶炼及压延加工业	1.0	5.4 倍	3.8
交通运输设备制造业	0.7	77.3	2.6
纺织服装、鞋、帽制造业	0.6	13.0	2.5

