

## 怀柔区 2010 年上半年城镇单位从业人员劳动情况简析

来源：北京市统计局 国家统计局北京调查总队 2010-08-18

2010 年上半年, 怀柔区城镇单位从业人员平均劳动报酬稳步增长, 从业人数较去年略有增加。截至 6 月末, 怀柔区从业人员达 7936 人, 同比增长 6.0%; 从业人员劳动报酬总额 171589 万元, 同比增长 14.5%; 从业人员平均劳动报酬 21365 元, 同比增长 6.7%。怀柔区从业人员及劳动报酬呈现以下特点:

### 一、三大产业的期末从业人数呈现“两增一减”格局

#### 1. 城镇单位第二、三产业从业人数有所增加

截至 6 月末, 怀柔区第二产业期末从业人员 40050 人, 同比增长 7.5%。其中工业期末从业人员 33875 人, 同比增长 9.6%; 建筑业期末从业人员 6175 人, 同比下降 2.7%。

随着怀柔区产业结构不断调整, 第三产业逐步成为经济发展的主导产业, 并吸纳了大批劳动力就业。截至 6 月末, 怀柔区第三产业从业人员 38884 人, 同比增长 5.1%。第三产业中除交通仓储业外其他 13 个行业从业人数均有所增加, 公共管理、租赁服务、批发零售、卫生和房地产这 5 个行业从业人员同比分别增长 9.9%、18.5%、26.2%、11.7%和 12.6%, 净增人数排在前五位。

#### 2. 城镇单位第一产业从业人数有所减少

第一产业农林牧渔业从业人数呈下降趋势。截至 6 月末, 怀柔区第一产业从业人员 432 人, 同比下降 28.6%。详见表 1:

表 1 2010 年和 2009 年二季度末从业人员情况

行业	二季度期末从业人数	2009年同期	增减绝对值	增减百分比
<b>城镇单位合计</b>	<b>79366</b>	<b>74857</b>	<b>4509</b>	<b>6.0</b>
<b>二产</b>	<b>40050</b>	<b>37240</b>	<b>2810</b>	<b>7.5</b>
工业	33875	30896	2979	9.6
制造业	33149	30226	2923	9.7
电力燃气业	702	670	32	4.8
采矿业	24	—	24	—
建筑业	6175	6344	-169	-2.7
<b>三产</b>	<b>38884</b>	<b>37012</b>	<b>1872</b>	<b>5.1</b>
公共管理业	9280	8444	836	9.9
租赁服务业	4937	4166	771	18.5
批发零售业	2887	2287	600	26.2
卫生业	3080	2757	323	11.7
房地产业	2771	2461	310	12.6
科学研究业	1108	820	288	35.1
教育业	6853	6627	226	3.4
居民服务业	342	129	213	165.1
水利环境业	2548	2341	207	8.8
文化体育娱乐业	1335	1157	178	15.4
住宿餐饮业	3327	3257	70	2.1
信息传输业	63	10	53	530.0
金融业	34	19	15	78.9
交通仓储业	319	2537	-2218	-87.4
<b>一产</b>	<b>432</b>	<b>605</b>	<b>-173</b>	<b>-28.6</b>
农林牧渔业	432	605	-173	-28.6

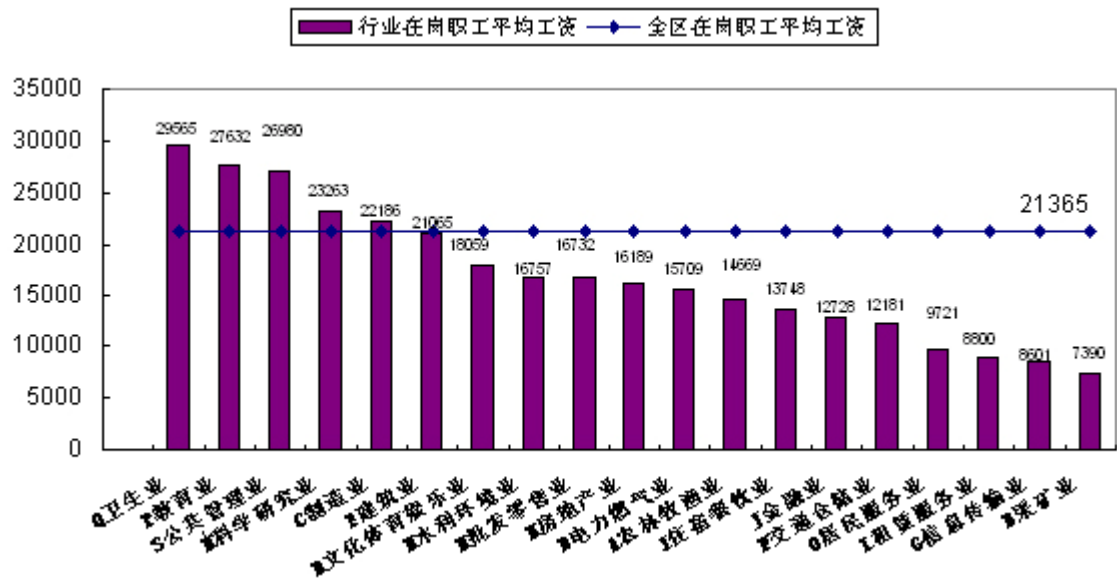
## 二、72%的行业从业人员平均劳动报酬增长，5个行业超怀柔区平均值

1. 从增长幅度看：上半年怀柔区 19 个行业中有 14 个行业从业人员平均劳动报酬呈上升趋势，占怀柔区行业总个数的 74%。涨幅前五名的行业为：信息传输业、教育业、金融业、科学研究业、建筑业，同比分别增长 38.8%、36.7%、33.4%、23.3%和 18.0%。详见表 2：

表 2 2010 年和 2009 年上半年从业人员年平均劳动报酬情况

按国民经济行业分组	从业人员年平均劳动报酬（元）		同比增长（%）
	2010年二季度	2009年二季度	
城镇单位合计	21365	20026	6.7
信息传输业	8601	6195	38.8
教育业	27632	20212	36.7
金融业	12728	9542	33.4
科学研究业	23263	18863	23.3
建筑业	21065	17854	18.0
卫生业	29565	25145	17.6
批发零售业	16732	14800	13.1
电力燃气业	15709	14071	11.6
住宿餐饮业	13748	12745	7.9
文化体育娱乐业	18059	17052	5.9
租赁服务业	8800	8350	5.4
公共管理业	26980	26047	3.6
制造业	22186	21437	3.5
农林牧渔业	14669	14674	0.0
房地产业	16189	18672	-13.3
水利环境业	16757	19572	-14.4
居民服务业	9721	11382	-14.6
交通仓储业	12181	22672	-46.3
采矿业	7390	——	——

2. 从绝对值看：从业人员平均劳动报酬最高的是卫生业，达到年均 29565 元，比怀柔区平均数高出 8200 元，教育业、公共管理业、科学研究业、制造业这四个行业的从业人员平均劳动报酬也超过了怀柔区平均水平，分别达到 27632 元、26980 元、23263 元和 22186 元，比怀柔区平均数高出 6267 元、5615 元、1898 元和 821 元。详见下图：



怀柔区 19 个行业平均工资一览