

北京市西城区流动人口典型调查分析报告
2009-08-27

西城区人口计生委 陈雅芹

城市流动人口的迅速增长是中国自 20 世纪 80 年代以来普遍存在的情况。西城区作为北京市的中心城区之一，吸引了大量的流动人口。2000 年人口普查数据表明，北京市来自省外的流动人口共 211.3 万人，其中西城区流动人口达到 21.1 万，占北京市流动人口的 10%，西城区总人口的 30%。2005 年西城区约有流动人口 8 万多人，为了了解西城区流动人口状况，区人口计生委选择了流动人口比较集中的新街口街道选取了保护区和建成区两个典型区域，其中保护区主要选择西四北头条至八条作为典型代表（包括北头条、北三条和北六条三个居委会），建成区主要选择富国里、西直、西里三和冠英园四个居委会进行流动人口全面调查，本次共调查了 1202 户，2635 人。由于组织周密，方法得当，此次调查基本上反映了西城区流动人口的现状。

1、流动人口的人口学特征分析

1.1 流动人口的来源地集中

图 1 和图 2 显示，来京流动人口主要集中在浙江、河北、河南、安徽和江苏，位列来京人口省份的前五位。还有一点值得引起我们注意的是：位于前五位省份的来京人口中，每个省份某个市的人口也比较集中，我们从图 3 可以看出，在来京人口中，比例最大，最集中的是浙江省乐清市，占到所有来京人口地市级分布的 30.38%。



1.2 流动人口进京的动机单一

表 1，西城区新街口街道的大部分流动人口进京目的明确，并且也很单一，72.4%的流动人口的进京目的是“务工经商”，同时还有15.4%的流动人口的进京目的是“投亲靠友”，从以后的分析中我们可以看出这部分流动人口大都是 15 岁以下的青少年，随父母来京居住或读书。

1.3 调查户数比较平均

图 4 显示，本次调查的 7 个居委会，共有 1202 户，其中保护区共 558 户，建成区共 644 户，各占 50%左右。从各个居委会上看，调查户数最多的居委会是富国里，占 21.9%，最少的中直居委会，占 5.6%。

1.4 狭义上家庭户的比例较大

家庭户是指狭义上的计划生育领域的家庭户，主要是指流动人口夫妻和子女共同居住的情况被视为家庭户，集体户则是指没有任何血缘关系的人群居住在一起，“婚嫁人员”主要指外地女性嫁入西城，但是户口仍在外地的人口。而其他之中主要包括居住在雇主家的保姆等。表 2 显示，西城区新街口街道流动人口的户别构成主要是由家庭户和婚嫁人员构成，其中狭义上的家庭户占 47.2%，“婚嫁人员”占 28.2%，集体户所占的比例相对较小，只占 4.4%。这说明本街道流动人口以家庭作为流动单位的人口较多，个人外出打工，住集体宿舍的人员较少。

1.5 流动人口的性别构成



统计结果表明，流动人口的性别基本平衡，其中男性 1365 人，占 52%，女性 1270 人，占 48%。这说明了此次调查的样本在性别方面没有太大的偏差，男性流动人口比例稍高，这也比较符合常理，外出打工的人员大多是年轻的男性人口。

1.6 流动人口的年龄结构

图 5 显示，西城区新街口街道流动人口的年龄构成中，60%以上都属于青壮年劳动力人口，集中在 20-39 岁之间，其次是 20 岁以下人口的比例也较大，占 25%左右，10 岁以下的儿童也有近 10%的比例，这主要是因为来京务工经商的流动人口为了让让孩子获得更好的教育，将孩子带入京上学。而 50 岁以上人口的比例的则相对非常低，只有不到 5%的比例。

2、流动人口的经济状况分析

2.1 流动人口家庭月收入偏低

从总体上看，新街口流动人口家庭的平均月收入较低，表 3 表明，西城区新街口街道流动人口的家庭平均月收入 50%以上集中在 2000 元以下，家庭平均月收入在 4000 元以上的只占 16.5%，流动人口的家庭平均月收入和北京常住人口相比还具有一定差距。

从不同区域上看，保护区流动人口的家庭月收入明显的低于建成区流动人口的平均家庭月收入，图 6 表明可以看出，保护区流动人口的家庭平均月收入 80%以上都集中在 3000 元以下，而建成区流动人口的家庭月收入 50%左右都在 3000 元以上。

3、流动人口受教育程度



3.1 总体受教育程度较低

图 7 显示，西城区新街口街道的流动人口的整体受教育水平比较低，初中及以下受教育程度的占 65%左右，大专及以上受教育程度的只占 11.5%。这与北京市总体规划修编后对西城区的区域功能定位不相协调。

3.2 流动子女受教育情况

图 8 显示，辖区内育龄妇女曾经活产的男孩目前带入北京共同居住的比例要低于女孩的比例，其中女孩带入北京居住的百分比为 72.5%，而男孩为 68%。同样，我们从图 9 也可以发现，曾经活产的男孩目前带入北京读书的比例要低于女孩，前者为 48.4%，后者为 58.1%。

3.3 西城区流动人口孩子教育费用占家庭年收入的比例

表 4 显示，近一半家庭孩子的年教育费用占家庭年收入的 10%-30%，20%的家庭的孩子的年教育费用占家庭年收入的 30%以上，综合前面的分析，我们可以看出，西城区新街口街道 80%流动人口家庭月收入的 60%左右都用在了房租和孩子教育费用上。

4、流动人口的就业状况

从流动人口的职业分布中我们可以看出辖区内流动人口的主要活动内容以及对本区所做的主要贡献，同时在了解基本情况下，可以进行合理的引导。

表 5 显示，西城区新街口街道的流动人口主要从事个体经商，占 46.5%，这主要是因为辖区内有几个比较大规模的小商品批发市场，



这样就为外来人口进行个体经商提供了便利条件。其次所从事的职业是个体打工，占 40.9%。其中“个体经商”主要包括个体卖服装、卖电器、卖光盘、卖早点等个体经商人员，“个体打工”主要包括，保安、保姆、建筑工人、电工、水工、木工、饭店服务员、商场导购等，“其他”主要是指，从事比较正式的职业，如工程师、建筑师、律师、医生、教师、事业单位人员等。

5、流动人口的住房条件

5.1 流动人口租房的比例较高

图 10 显示，超过半数以上的流动人口的住房都是承租的房屋，流动人口在本街道买房的比例比例非常小，只占整体住房来源的 3.5%，我们还可以看出，“其他”的比例比较高，占 17.7%，这主要是因为，其他选项中主要包括婚嫁人员的住房来源，因此比例相对比较高。这说明了加强对租房市场的管理是对流动人口管理的一条重要途径。

5.2 流动人口月房租占家庭月收入构成

图 11 显示，西城区新街口街道流动人口月房租占家庭平均月收入构成中占 10%-30%的家庭户数最多，占 61.3%，也就是说，在西城区流动人口家庭中，61.3%家庭的月房租占家庭平均月收入的 10%-30%，80%以上家庭的月房租占家庭平均月收入的 30%以下。这说明了房租是流动人口家庭收入支出的一个重要的项目。

5.3 流动人口的居住时间



从整体上看,西城区新街口街道流动人口来京年数构成中,53.1%来京只有5年及以下,5-10年的占27.3%;10年以上的占19.5%,这说明我区流动人口来京10年以上的还占相当的比例;从不同区域上看,有很大的差别,保护区流动人口来京年数平均要高于建成区流动人口,来京5年以下的,保护区流动人口占44.7%,而建成区流动人口占整个建成区流动人口的60.9%,反之,来京10年以上的流动人口中,保护区的占24.5%,而建成区则只占15%。因此,在来京年数构成上,西城区新街口街道存在明显的区域特色,对于以后该街道能否采取分区域管理提供一点启示(见图12、图13)。

西城区新街口街道流动人口住所更换频率较高,同时不同区域流动人口的住所更换频率有很大的差别,建成区流动人口的住所更换频率要高于保护区流动人口的住所更换频率,并且,半数以上流动人口的住所更换次数都在5-10次之间。更换次数在5次以下的人口比例构成,保护区只占27.1%,建成区则占41.4%,而住所更换次数在5-10次的,保护区流动人口占67.9%,建成区则只占54.4%。男性流动人口来京住所更换次数要多于女性人口;年龄越大,住所的更换越频繁;来京年数越长,住所更换频数越频繁;个体打工的流动人口的住所更换频率高于个体经商的流动人口(见图14)。

5.4 房主在本街道居住的比例较小

调查“房主是否在本街道居住”选项设置的主要目的是想了解房主对出租房屋的监管力度,以及对承租房屋的流动人口情况的掌握情况,如果房主也在本街道居住的话,那么可能对承租房屋的家庭人员



状况比较了解，反之，如果房主不在本街道居住，那么对承租房屋人员情况可能就不是很了解，因此，需要了解在新街口街道流动人口承租房屋的房主有多大比例在本街道居住。以此来了解通过房主这一渠道对流动人口加强管理的效果如何。

表 6 表明，房主 58%不在本街道居住，只有 42%在本街道居住，这说明了，通过房主来管理和约束流动人口的方法不太理想。我们应该考虑利用其他的方法。

6、流动人口的社区参与率

6.1 总体上参与率较低，不同区域情况存在很大差异

从整体上看，辖区内流动人口的社区活动参与率只有 23.5%，有 76.5%的流动人口没有参加过社区活动；从不同区域上看，建成区的参与率低于保护区，建成区为 13.82%，保护区为 34.5%，后者是前者的一倍多（见图 15）。

6.2 参加活动的种类比较单一

图 16 显示，在 23.5%参加过社区活动的流动人口中，参加活动的种类也比较单一，54.2%的流动人口参加过捐款活动；义务劳动活动的参与率占 25.3%，而居民小组活动（会议）活动的参与率只占 3%。综上所述，需要提高流动人口的社区活动参与率和丰富活动的种类。

7、流动育龄妇女计划生育情况

7.1 流动育龄妇女避孕构成有新的变化

表 7 表明，西城区新街口街道流动育龄妇女采用的避孕措施，宫内节育器使用量最多，占 36.75%，其次是避孕套，占 24.73%，避



孕套的使用比例有明显的上升趋势，再次是采用绝育手术的，占 23.77%。同时我们还发现，未避孕的比例也比较高，占 12.3%，比例最低的是服用避孕药，只有 2.46%。

7.2 婚育证明持证率较低

从整体上看，流动育龄妇女婚育证明的持证率只有 61.82%，同时我们也发现，流动育龄妇女家乡需要每年出示孕检证明的比例只占 27.4%，72.6%的流动育龄妇女的家乡每年都不需要出示孕检证明。这就给我们提高育龄妇女的持证率增加一定的难度（见表 8、9、10）

8、基本结论

8.1 流动人口的流入地大都比较集中，主要集中在浙江、河北、安徽、江苏、河南等省份，其中 50%以上的流动人口来自浙江省的乐清市、江苏省的扬州市和泰州市、河北省的承德市和安徽省的巢湖市。

8.2 流动人口的受教育程度较低，其进京的主要目的是务工经商，从事的主要职业是个体经商（主要是个体卖电器、卖衣服和其他杂物）。

8.3 流动人口的住所更换频率较高，平均的更换次数为 1.87 次，其中保护区流动人口的更换次数低于建成区流动人口的更换次数。并且通过简单线性相关分析我们发现，来京后住所更换次数的多少主要受到年龄、受教育程度、职业。流动人口来本街道居住时间平均为 2.34 年，来京的平均年数为 5.6 年。

8.4 保护区流动人口的家庭月收入低于建成区流动人口的家庭平均月收入。



8.5 流动育龄人口主要采用宫内节育器进行避孕，其次是避孕套，然后是绝育，流动人口中采用避孕套的比例明显上升。

8.6 流动人口婚育证明的持证率达 61.8%。

8.7 流动人口的社区活动的参与率较低，76.51%的流动人口没有参加过任何类型的社区活动，参与率只有 23.49%，其中建成区的参与率低于保护区，建成区为 13.82%，保护区为 34.5%，后者是前者的一倍多。

8.8 曾经活产的男孩带入北京居住的比例低于女孩，并且在京读书的女孩的比例也高于男孩的比例，这与我们平常的想法稍有出入，据此，我们无法得出西城区的流动人口具有男孩偏好的结论。

9、相关政策建议

9.1 西城区的流动人口具有明显的区域特色，如建成区的流动人口收入高，住所更换频繁，稳定性较差，而保护区的流动人口则相对较好，因此，应该对建成区的流动人口加大管理的力度。

加大宣传力度，提高流动人口的社区活动参与率，增强其归属感。

9.2 西城区流动人口流入地的区域比较集中，因此，可以采取和其户籍地联系的方式，有针对性对其进行管理。

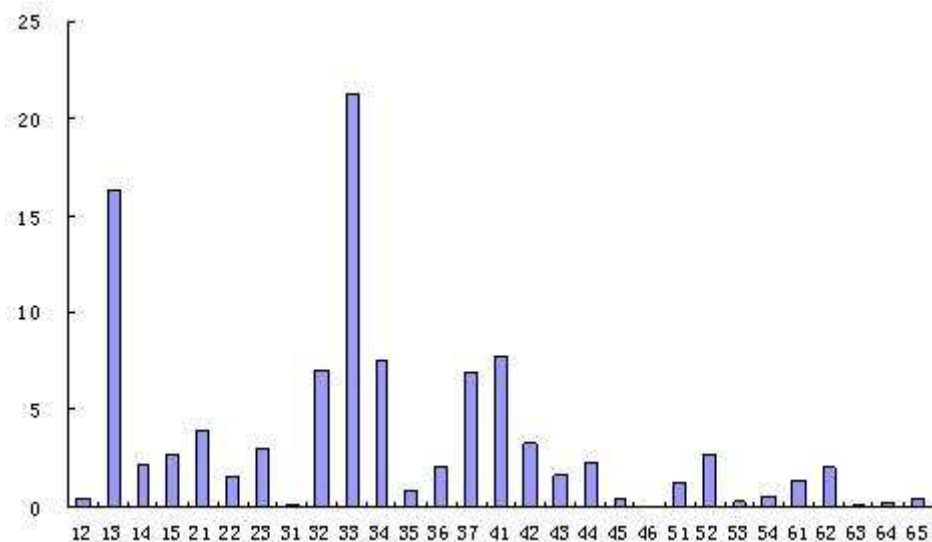
9.3 流动人口的婚育证明持证率较低，应该重视这种情况，采取有效措施，提高本区流动人口的持证率。

9.4 西城区流动人口的整体的受教育水平较低，能否通过一些职业准入资格的考核全面提高西城区流动人口的整体素质。



附件：

图 1 西城区新街口街道流动人口户口所在地构成



(注：12—天津，13—河北，14—山西，15—内蒙古，21—辽宁，22—吉林，23—黑龙江，31—上海，32—江苏，33—浙江，34—安徽，35—福建，36—江西，37—山东，41—河南，42—湖北，43—湖南，44—广东，45—广西，46—海南，51—重庆，52—四川，53—贵州，54—云南，55—西藏，61—陕西，62—甘肃，63—青海，64—宁夏，65—西藏)

图 2 西城区新街口街道流动人口来源地省份前五位构成

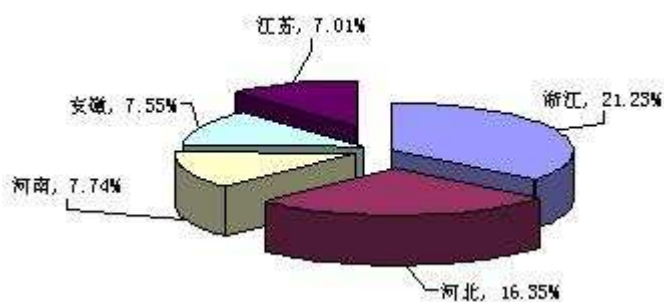


图 3 西城区新街口街道流动人口来源地市前五位构成

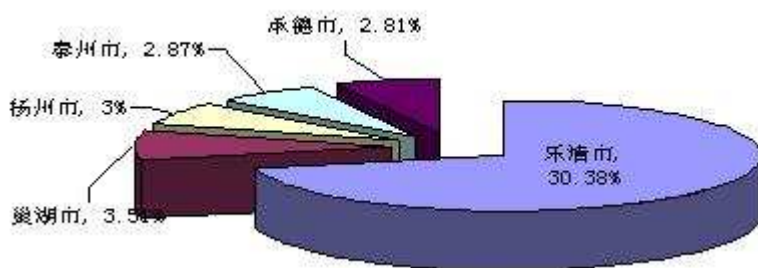


表 1 西城区新街口街道流动人口进京目的构成

进京目的	人数	百分比 (%)
务工经商	1904	72.4
学习培训	121	4.6
投亲靠友	406	15.4
婚姻迁入	91	3.5
分配录用	1	0.0
其他	106	4.0
合计	2629	100.0

图 4 西城区新街口街道流动人口户数构成 (%)

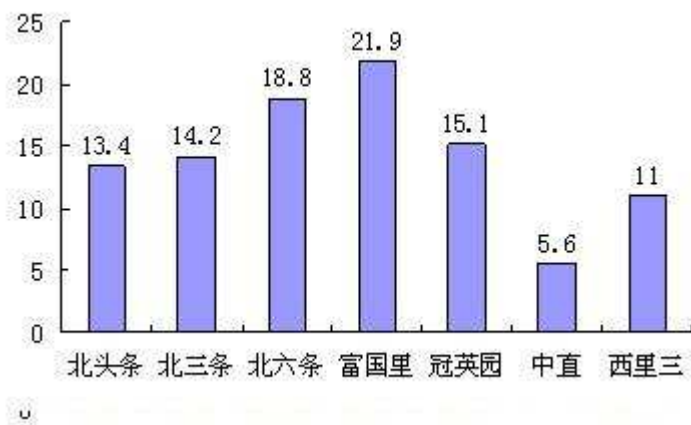


表 2 西城区新街口街道流动人口户别构成 (%)

户别	户数	百分比
家庭户	567	47.17
集体户	53	4.41
婚嫁人员	339	28.20
其他	243	20.22
合计	1202	100.0

图 5 西城区新街口街道流动人口的年龄构成



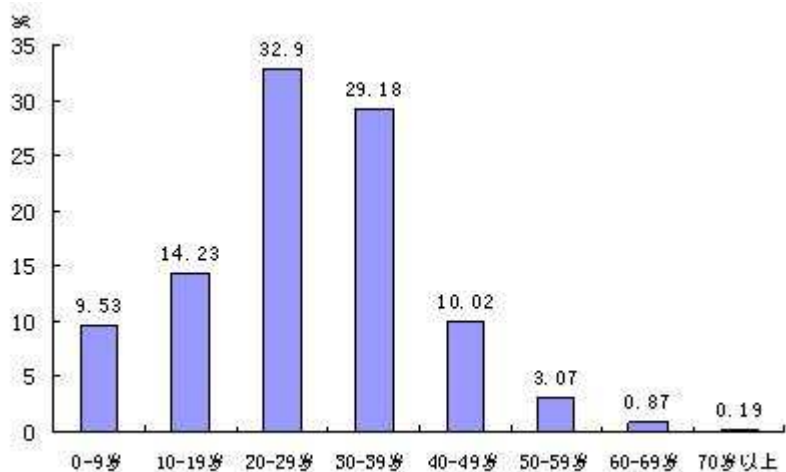


表 3 西城区新街口街道流动人口家庭平均月收入构成

家庭平均月收入	户数	百分比 (%)
1000 元以下	140	17.3
1000 元-1999 元	268	33.1
2000 元-2999 元	164	20.2
3000 元-3999 元	104	12.8
4000 元-4999 元	52	6.4
5000 元以上	82	10.1
合计	1202	100.0

图 6 西城区新街口街道流动人口家庭平均月收入构成

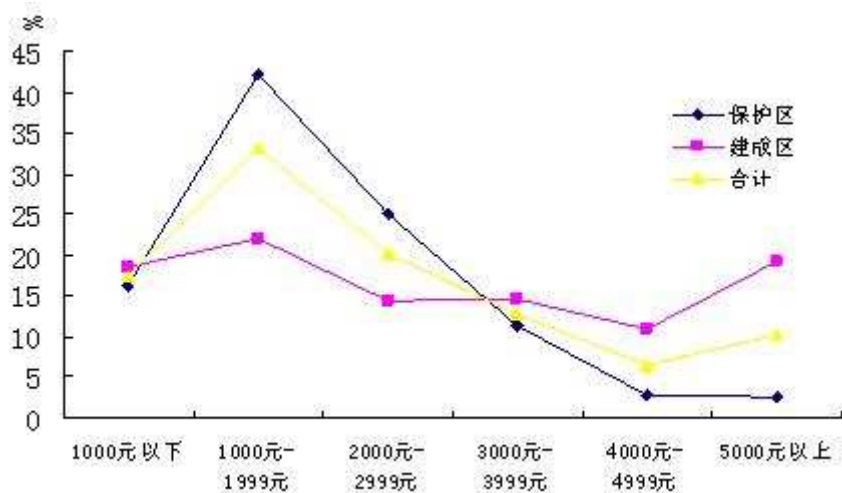


图 7 西城区新街口街道流动人口受教育程度构成

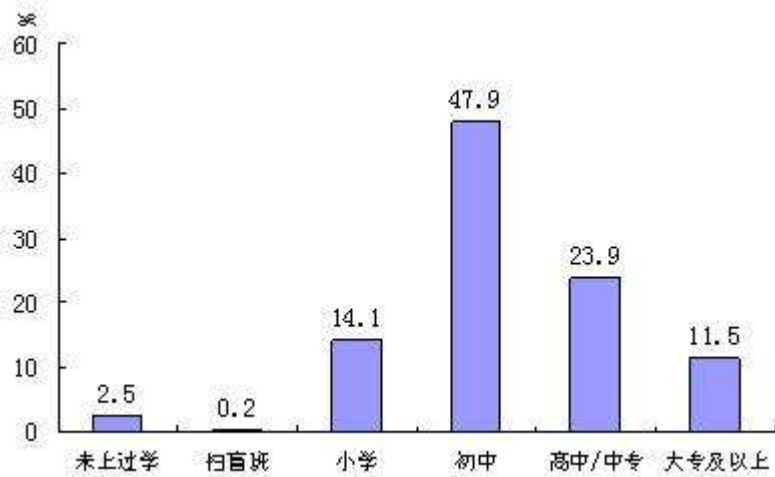


图 8 曾经活产的不同性别孩子目前是否在北京居住的百分比 (%)

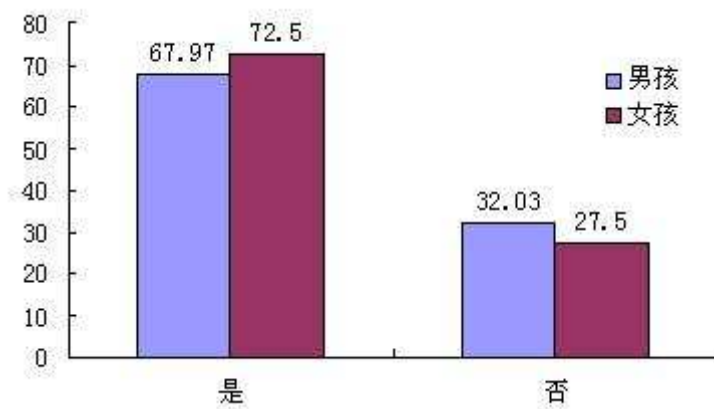


图 9 曾经活产的不同性别孩子目前是否在北京读书的百分比 (%)

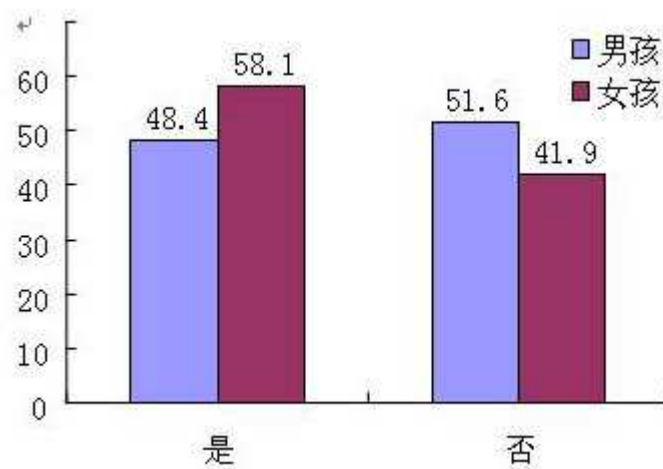


表 4 西城区新街口街道流动人口孩子教育费用占家庭年收入的比例构成

孩子教育费用占家庭年收入的比例	户数	百分比 (%)
10%以下	143	31.1
10%-30%	225	48.9
30%-50%	74	16.1
50%-70%	13	2.8
70%以上	5	1.1
合计	460	100.0

表 5 西城区流动人口职业分布状况百分比

职业	人数	百分比 (%)
个体经商	906	46.5
个体打工	797	40.9
其他	245	12.6
合计	1948	100.0

图 10 西城区新街口街道流动人口住房来源构成

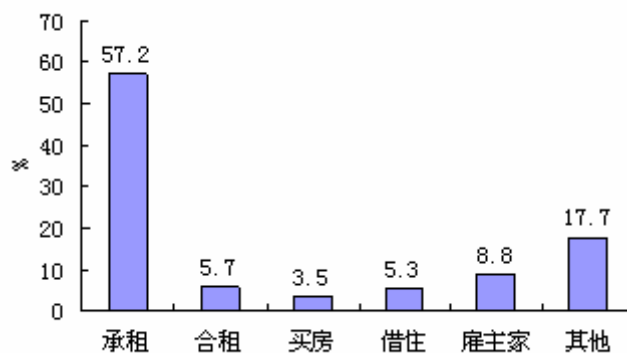


图 11 西城区新街口街道流动人口月房租占家庭平均月收入构成

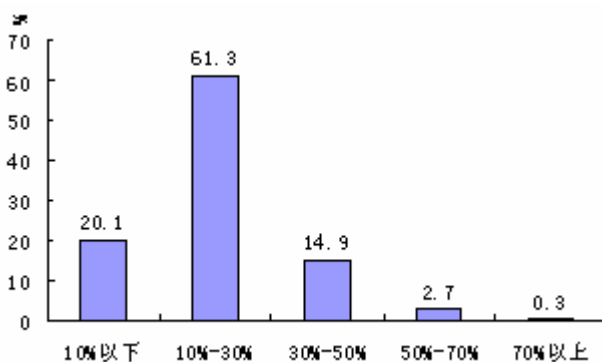


图 12 西城区新街口街道流动人口的来京年数构成

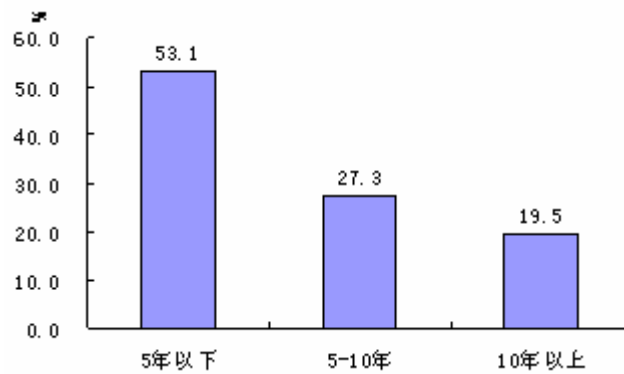


图 13 西城区新街口街道不同区域流动人口来京年数构成

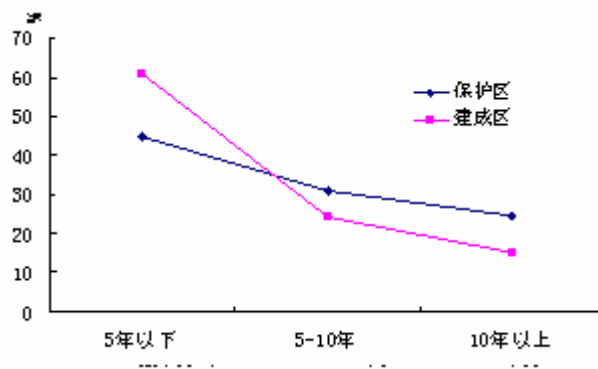


图 14 西城区新街口街道不同区域流动人口来京住所更换次数构成 (%)

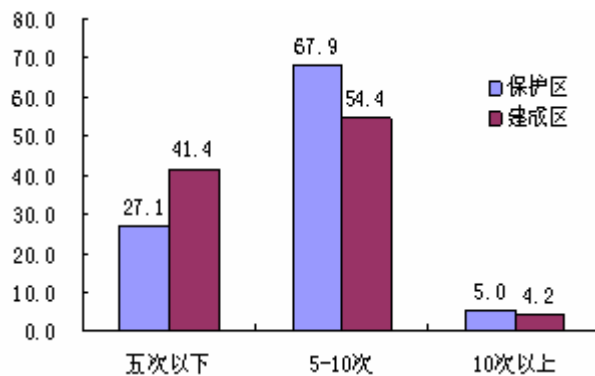


表 6 西城区新街口街道流动人口承租房屋房主是否在本街道居住构成

房主是否在本街道居住	户数	百分比 (%)
是	316	42.5
否	428	57.5
合计	844	100.0

图 15 西城区不同区域的流动人口是否参加社区活动构成

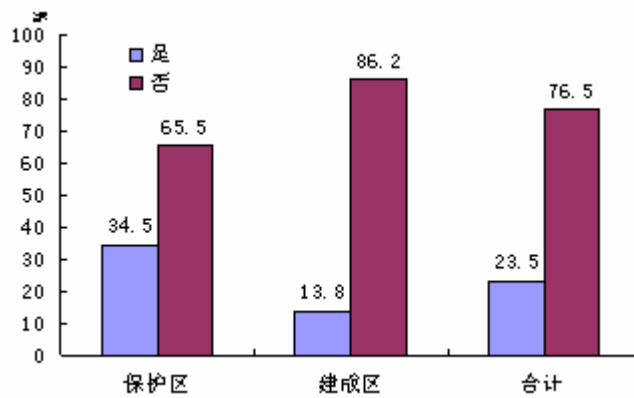


图 16 西城区流动人口参加社区活动构成

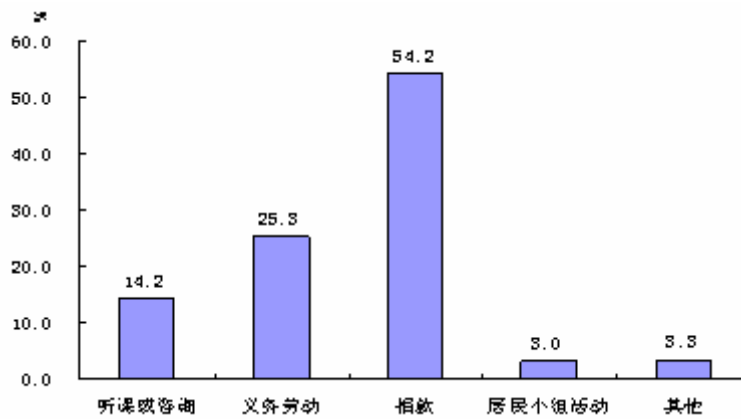


表 7 西城区新街口街道流动人口育龄妇女避孕情况构成 (%)

避孕情况	人数	百分比 (%)
绝育	174	23.77
宫内节育器	269	36.75
避孕药	18	2.46
避孕套	181	24.73
未避孕	90	12.30
合计	732	100.00

表 8 流动育龄妇女是否持有婚育证明构成

是否持有婚育证明	人数	百分比 (%)
是	633	61.82
否	391	38.18
合计	1024	100.00

表 9 流动育龄妇女家乡是否需要出示孕检证明构成



家乡是否需要出示孕检证明	人数	百分比 (%)
需要出示孕检证明	721	27.4
不需要出示孕检证明	1914	72.6

表 10 家乡是否需要出示孕检证明与是否持有婚育证明构成

家乡是否需要出示孕检证明	是否持有婚育证明	
	是	否
不需要出示孕检证明	63.8	81.1
需要出示孕检证明	36.2	18.9
合计	100	100

