

小尺度空间居住区的景观设计

——以昆明理工大学新迎校区住宅区为例

肖敏毅¹, 张迪¹, 杨大禹²

(1. 昆明理工大学机电工程学院, 云南昆明 650093; 2. 昆明理工大学建筑工程学院, 云南昆明 650224)

摘要: 以昆明理工大学新迎校区教职工居住区景观设计为例, 从景观设计原则、景观布局等方面对小尺度空间的景观设计进行了探讨. 结果表明: 小尺度空间居住区景观设计把人工与自然、功能与艺术、传统与现代有机地结合在一起, 能合理、有效地利用有限空间, 合理的布局, 巧妙的构思, 能使人们在小尺度空间内感受不同景观带来的视觉效果.

关键词: 小尺度空间; 景观设计; 住宅小区

中图分类号: TU238.5 **文献标识码:** A **文章编号:** 1007-855X(2009)01-0067-05

Landscape Design of Small – Scale Space Residential Community ——Taking Staff Residential Area of Kunming University of Science and Technology as an Example

XIAO Min-yi¹, ZHANG Di¹, YANG Da-yu²

(1. Faculty of Mechanical and Electrical Engineering, Kunming University of Science and Technology, Kunming 650093, China;

2. Faculty of Civil and Architectural Engineering, Kunming University of Science and Technology, Kunming 650224, China)

Abstract: The staff residential area of Kunming University of Science and Technology is taken as an example to investigate the principles of landscape design, landscape layout, and other aspects of small – scale residential space. It is shown through the results that the landscape design of small – scale residential space can organically combine artificiality and nature, function and art, tradition and modern, which uses limited space reasonably and effectively. Different visual effects are thus displayed for the residents.

Key words: small – scale space; landscape design; residential community

0 引言

随着现代城市人口增多,住宅面积减少,出现了越来越多的小尺度空间住宅区,小尺度空间的概念可以理解为各种交往场合中人与人之间交往距离相对较小、围合较封闭、交往强度相对较大的空间,可以是庭院、天井、中庭、楼间隙、屋顶花园等形式^[1]. 居住区景观质量直接影响到居民的生活状态. 小尺度空间住宅区的景观设计更要不断创新,切忌在不同的环境中设计出相同的方案来,更不能生搬硬套. 小尺度空间住宅区设计应以自然为主线,使身居闹市的人们能获得重返自然的美好感觉.

本文以昆明理工大学新迎校区教师家属区的景观设计为例,详细探讨了小尺度空间景观设计的原则、景观布局、景观构成要素等设计细节. 通过景观设计来提升居住区的文化内涵,是小尺度空间住宅景观特色营造的一种探索,是住宅景观与现代居住文明和谐共生的一种体现,是可持续发展为前提的绿色生态居住环境的要求.

收稿日期:2008-03-25. 基金项目:云南省科技厅资助项目(项目编号:2007E118M).

第一作者简介:肖敏毅(1982-),女,在读硕士研究生. 主要研究方向:设计艺术学. E-mail: nanzyxiao2007@QQ.com

1 景观设计原则

1.1 景观设计“以人为本”

居住小区作为城市生态环境系统的子系统,它不仅仅是一个视觉或触觉上的感观认识,而应该是一个栖息地的概念,是讲究人和人、人和自然关系的感性与理性结合的景观作品.在新迎校区居住区的景观规划中始终贯彻“以人为本”的宗旨,突出“人、健康、环保”的三大主题,突出云南特色,增加景观设计的技术含量和文化内涵是新迎校区居住区景观设计目标,将该居住区建成为以人为本的生态小区是景观设计的宗旨,以人为本体现在景观设计的舒适性、功能性、合理性上,在设计上充分考虑以人为本,形成了满足儿童游戏、居民散步、晨练、健身活动区,邻里交往的凉亭和座椅的休闲娱乐区,空气清新植物茂盛的生态植物区等几个景观区,在设计中充分强调景观的参与性.

1.2 景观设计应尊重自然

在新迎校区居住区的景观设计上,设计师为了突出“自然”的主题,合理的利用居住区内原有的植物,形成了“虽由人作,宛自天开”的景观效果.在景观设计上将中国传统造园技术与现代景观设计手法综合运用,巧妙地利用园林小品、乡土植物,对过于方正的空间进行“柔化”,使小尺度空间形成高低错落的景观.

在新迎校区居住区的景观设计中充分利用乡土植物,因地制宜,根据不同需要实施设计,在新迎校区居住区设计中,相邻建筑物之间常常会出现长方形交错状的小空间,从空间性质来看,它既是室内空间环境的延续和建筑空间的延伸,又是使用功能的补充,在这些地方景观的处理上以自然为主,适当点缀园林小品并根据面积的大小选择树种.新迎校区居住区的建筑以小高层为主,而且还有一栋办公楼和一座老式的住宅楼,从自然的角度考虑,在对老式办公楼和住宅楼的墙面景观进行设计时,主要采用原有的植物(在不影响采光的情况下)进行遮挡,使老楼融入新的景观之中,形成新楼与老楼各自的景观特色.以往的尊重自然只停留在少数设计师的实践中,今天对于自然的追求在国外已经是设计师非常重要的问题,甚至超过了对功能和艺术的要求.新迎校区居住区景观设计中为了体现自然原则,植物大部分是没有修剪的自然状态,景观小品的材料也以自然为主.尊重自然,避免了一个城市一个时期的所有住宅都“千宅一面”的景象,使小尺度空间居住区体现了自己的特色.

2 景观布局

居住小区景观的创造不仅仅体现在住宅单体、地方风格、特色绿化等方面,更主要体现在景观的布局形态、总体创意上.景观布局的选择与确定是形成居住小区景观的关键环节,在小尺度空间住宅区的设计上更要注重景观布局,布局的好坏直接影响到人们在居住区中的感受.

昆明理工大学新迎校区居住区位于昆明市的北面,距火车北站约1 km左右,规划占地为不规则几何形,因建筑面积有限,属小尺度空间的景观设计.新迎家属区的景观设计由于占地面积及建筑形式的限制,一般是由两至三个住宅组团及相应的配套景观设施组成.新迎家属区的景观布局打破了传统的“中心式”格局,居住区形成了“点线式”布局,这种景观形态克服了中心式布局所带来的缺点,布局灵活、新颖、景观效果和视觉效果好.昆明理工大学新迎校区居住区景观布局整体为“点线式”布局,局部运用现代构图的手法进行设计,打破了原有的几何形模式,充分体现了小尺度空间景观的灵活性,居住区景观从单调的平面布局向立体化发展,充分利用空间,在车库顶棚种植植物,形成了特色的“空中花园”,在有限的空间里增加了小区的绿化面积,形成了入口广场区、休闲娱乐区、健身活动区和生态植物区四个区域,平面图见图1,效果图见图2.

入口广场区:随着地势渐高,广场抬高了800 mm,形成台地.从生态、环保角度出发,在小区入口处利用自然地形的高差,建成高低错落的花坛,保留了原有用作分割空间的植物,以自然式为主种植的植物,随着地势的增高,层层叠叠的形成独具风格的入口植物景观.

健身活动区:在5栋的左手边与羽毛球馆相连.小区里增设健身活动区,是时代的要求,是以人为本的体现,利用有限的空间形成小的硬地景观既满足了儿童游戏的需要,又可以方便居民散步、晨练、健身.

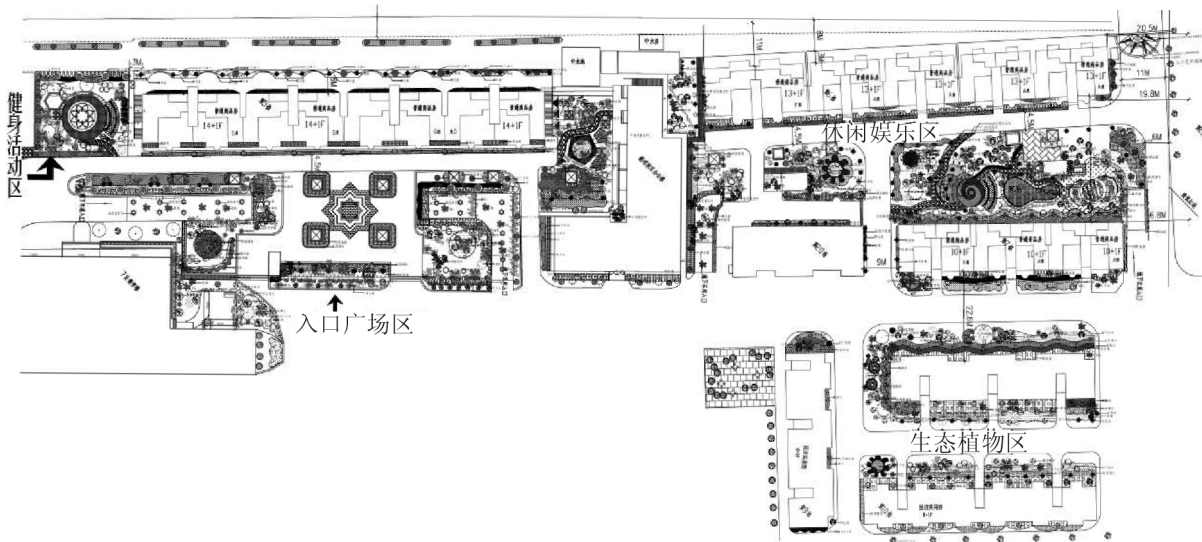


图1 新迎校区居住区景观区域平面布局图
Fig.1 The Plane layout of staff residential area

休闲娱乐区:在6栋与7栋中间,它的底层为地下车库,休闲娱乐区主要通过假山流水、植物、花架所形成的面积不大但功能丰富的景观组成,它不仅可以为小区增添绿色、吸烟滞尘,还可以供居民坐卧赏玩,为休闲娱乐创造不同的空间氛围,在这里有邻里交往的凉亭和座椅,可供夏日乘凉,冬天观景。

生态植物区:在8栋、9栋、10栋之间,主要以植物为主,在植物景观之间点缀石桌椅,不同植物配置形成了丰富多彩的景观,植物使小尺度空间显得幽雅、宜人、舒适。在生态植物区的设计上讲求乔木、灌木、花草的科学搭配,使住宅区形成“春花、夏荫、秋实、冬青”的四季景观。丰富的植物可形成相对封闭的空间,与外界的嘈杂声、灰尘等相隔离,闹中取静,形成一个宁静和谐的休憩场所,在设计中主要通过透视变形视错觉原理进行植物造景,充分考虑树木的立体感和树形轮廓,通过里外错落的种植,及对曲折起伏的地形的合理应用,使林缘线、林冠线有高低起伏的变化韵律,形成景观的韵律美。



图2 新迎校区居住区景观区域效果图
Fig.2 The drawing of staff residential area

3 景观设计要点

3.1 小品景观

小品是构成居住小区景观的重要组成部分,新迎校区居住区住户以教师为主,所以景观小品主要是根据居民的文化层次与爱好设置的,小品的形式与内容,与居住小区环境和谐统一、相得益彰。在小品的设计和选择上结合各年龄组居民活动的特点和需求,形成了包括小区入口门、围墙、栏杆、室外座椅、花架、木亭、台阶等几种景观小品,小品要求安全耐用,并且与周围的环境协调。同时在注重艺术性的同时注重小品的实用性,在有限的空间内把中国传统造园理论“巧于因借,因境成景”融入其中,把喷泉、雕塑、石景、凉亭、花架有机地联系在一起^[2]。

3.2 植物景观

植物具有调节气温、光、水,改善气候,美化环境,消除身心疲惫,有益居者身心健康的功能.合理的居住小区绿化设计,是能够突出小区主题的设计,新迎校区居住区将建筑、绿化与景观作为一个整体考虑,形成春天繁花似锦,夏天绿荫遮阳,秋天霜叶似火,冬天有常绿植物的花园式景观.

昆明植物种类繁多,树形各异^[3],如何设计才能既体现主题又杂而不乱,是景观设计中植物选择首要考虑的问题.在小尺度空间内种植花草,要考虑取舍问题,在确立主调品种的同时要体现小区绿化的特色.树种选择以乡土树种为基调^[4],新迎校区居住区的景观设计选择的植物有37种,既包括了高大的乔木,也有低矮的灌木,植物根据种植位置不同,种植形式不同.在植物的选择上以云南乡土植物为主,主调品种有滇朴、桂花,基调树种是配树,主要有杜英、玉叶海桐、加拿利海枣等,新迎校区居住区植物中占的比例最大的是灌木,灌木主要有八角金盘、鸭脚木、红花继木、金叶女贞等,选择乡土植物可以使小区内的植物易成活、长势旺、病虫害少、易于管理.

新迎家属区的植物景观,为了更好地创造出舒适、优美的生活、休息、娱乐环境,在入口广场花坛以及休闲娱乐区采用自然式种植形式为主,乔、灌木配置采用孤植、丛植、群植、列植和环植等不同配置手法,如生态植物区的植物,既要考虑植物之间组合的艺术性,又要满足多种植物的生长条件,以期达到多样统一的效果(休闲娱乐区植物效果图如图3所示).

植物按照一年四季的变化,形成不同季节的多种色彩,以花期为依据布置植物,使小区四季有花开,四季有花香.新迎校区居住区植物景观设计特点为:

- 1) 在小区绿地中,主要采用了含笑球、黄金榕球、红榉木球等灌木,花灌木主要采用叶子花球、毛娟、非洲茉莉球等,灌木的使用使小区形成高低错落的景观效果,用灌木围合空间和营造景观是小区的特色.
- 2) 在休闲绿地中,除用高大落叶乔木遮挡夏季的毒辣烈日外,还注重了低矮乔木的颜色变化,主要采用红枫、加拿利海枣、小桂花等营造四季不同的景观.
- 3) 由于此小区为小高层住宅,楼间距较小,所以楼间极少使用高大乔木以免影响光照,但是在景观绿地中间或没有建筑的空地种植滇朴和大桂花可以形成一定的遮阴效果.
- 4) 在小区中,以富有地势变化的自然式景观为主,通过地形的变化,将不同颜色的植物混合搭配,使小区俯仰皆成景致,自然式的植物种植方式使小尺度的住宅区形成丰富的景观变化.

3.3 道路及铺装景观

居住小区的景观是通过铺装统一相连而成的整体,新迎校区居住区的铺地,以景观铺地为主,铺装的色彩与造型十分统一,使小尺度空间显得紧凑,在设计中注重了道路的合理性和道路的平面效果,如健身活动区(见图4)的铺装在设计上首先考虑用不规则石材,不规则石材可以使统一的材料起到图案变化的效果.铺装材料与铺装形式与铺装空间相协调,在材料的选择上注重云南的气候特点,以坚实、耐磨、防滑的石材路面为主,合理的道路铺装可以使小尺度空间变得灵活、丰富.道路是“点线面”平面布局中的“线”,起到沟通和连接居住楼公共绿地、宅旁绿地等公共绿地的纽带作用.

在我国古代造园中就有“路从景出,景随路生”的说法,道路绿化是居住区道路系统中的一部分,能起到连接、导向、分割、围合等作用,道路绿化有利于人与车辆的遮阳,保护路基,美化环境,增加居住绿地面积、防风、减噪、降尘的功能和作用.新迎校区家属住宅区的道路强调道路的主次,不同的道路铺装形式不同,新迎校区家属住宅区道路以整齐的小区道路为主,植物中间通向桌椅的景观路以红砂岩为主,道路联



图3 休闲娱乐区植物效果图

Fig.3 The drawing of leisure and entertainment area

系小区内的各个功能空间,使各个空间的使用功能发挥出应有的作用。

3.4 水体景观

水是生态景观中的重要元素之一,有水才会有生命^[5]。人类自古择水而居,随着社会和经济的发展,人们意识到,真正高品质生活在于融入自然。正如著名建筑设计师陈跃中所言:“未来的居住条件,特别是高档居住条件将趋于清新与质朴”。水景住宅以其独有的摄人魅力满足了人们追求自然、亲近自然的向往,但是能够拥有自然水景的小区较少,新迎校区居住区中没有天然的水景,必须在有限的平面布局中设置水景,水景的位置,水面的大小、水的深度是设计的重点,新迎校区居住区水景由一大一小两座假山组成,其中大的假山下配有水泵,形成了流动的水景。流动的水起到了净化空气、改善住宅区小气候的作用,做到了真正的“绿色”、“生态”,使有限的水体起到了陶冶情操、美化环境、净化空气的作用。



图4 健身活动区的铺装效果图
Fig.4 The drawing of exercise area

4 结束语

昆明理工大学新迎校区居住区景观规划虽然占地面积小,但合理和有效地利用有限的空间,使小尺度空间的优点得以发挥。新迎校区居住区按地理位置划分为四个景观区域,每两到三个住宅与其它建筑形成一个小空间,每个小空间都有相应的景观主题与设施。按花园城市的标准,住宅区的绿化覆盖率在60%左右,合理地利用了立体空间绿化方法,有效地利用有限空间是小区的一大特色,形成了建筑周围均有“点”、“线”、“面”相结合的绿化景观,在“人、健康、环保”的三大主题下,形成了不同的景观区域。如健身活动区就是以健身为主题的区域,健身活动区与分布在各居住主题园的“点”景观环境相辅,由小区道路“带”将每个小空间主题景观与入口广场景观联系在一起,形成“连绵不断”之势,突出了居住区景观环境的“面”,使小尺度空间的居住区形成“点”、“线”、“面”结合的丰富景观,通过新迎校区居住区对小尺度空间的合理利用,使人们看到小尺度空间景观营造的丰富性、灵活性。

参考文献:

- [1] 高培培,郑占锋,刘玉. 小尺度空间园林景观设计的研究[J]. 安徽农业科学,2007,35(26):8218, 8232.
- [2] 金涛,杨永胜. 居住区环境景观设计与营建[M]. 北京:中国城市出版社,2003.
- [3] 王焱. 居住小区景观的人性化设计[D]. 天津:天津大学, 2005.
- [4] 叶振启. 园林设计[M]. 哈尔滨:东北林业大学出版社,2000.
- [5] 解恒才,唐守宏,王瑾,等. 住宅小区景观设计初探[J]. 北方园艺,2007(5):170 - 171.