

中国农村景观旅游资源发展研究

管益敏, 赵星 (1. 湖南文理学院, 湖南常德 415003; 2. 常德市科技局, 湖南常德 415003)

摘要 针对目前中国农村的景观旅游特征及发展现状中存在的问题提出了一些设想。

关键词 旅游资源; 景观; 农村; 发展

中图分类号 F592.3 文献标识码 A 文章编号 0517 - 6611(2009)03 - 01196 - 02

The Landscape Tourism Resources Development Studies in China Countryside

GUAN Yi-min et al (Hunan University of Arts and Science, Changde, Hunan 415003)

Abstract This article outlined the characteristics and the present development situation of rural landscape tourism in China and put forward some suggestions.

Key words Tourist resources; Landscape; Countryside; Development

农业区、集镇及村落,以农业产业(自然经济和第一产业)为主,含各种农场(包括畜牧和水产养殖场)、林场(林业生产区)、园艺和蔬菜生产地等地区,称之为农村。农村地区跟人口集中的城镇比较,人口呈散落居住。在进入工业化社会之前,社会中大部分的人口居住在农村。景观一词原是美学概念,表示自然风光、地面形态和风景画面,也指人类视觉所得到的自然和人文现象的总和。景观文化是景观中的历史文化部分,反映历史过程中人类所创造的精神、伦理、生活方式及其获得的其他任何能力,包括行为、艺术、宗教、民俗等方面。

农村景观旅游是在农业生产的基础上开发其旅游功能的,在开发旅游功能的过程中,将引人入胜的田园风光与原来的农业生产结构结合考虑,但农业生产仍是旅游农业的主要方面,所以要防止旅游农业的过度开发,避免破坏基本农田保护区等^[1]。

1 农村景观旅游发展现状

1.1 国外发展现状 据世界野生动物基金会估计,1988年,发展中国家生态旅游收入为120亿美元,发达国家的收入更要高出几倍,美国约300亿美元、德国约80亿美元^[2]。农村景观旅游源于西班牙,20世纪60年代初,有些西班牙农场把自家房屋改造装修为旅馆,接待来自城市的旅游者前往观光度假,被认为是农业旅游的起源。近年来,国外农业旅游又向深层次发展,旅游者将“看”与“干”结合考虑欣赏与参与过程的统一性,真正体验农村生活的“原汁原味”,如观看法国酿制农村的葡萄园和酿酒作坊,游客不仅可以参观和参与酿造葡萄酒的全过程,而且还可以在作坊里品尝,并可以将自己酿好的酒带走,其乐趣当然与在商场购买不一样。农业旅游作为一种新的户外休闲形式以其休闲、绿色、健康的独特魅力而深受国外旅游者的青睐。由图1可见,英国的家畜、鸡鸭养殖,基本采取放养,依托无污染的青山绿水、新鲜空气、牧草,使家畜、家禽接近天然生长水平,受到了消费者的青睐。优美的田园风光,吸引了城市居民到乡村旅游、居住。喜欢怀旧的人买下几百年的老房子,内部改造后作为乡村别墅;当地也新建一些小型居住区,供不喜欢住城市的上班族

居住。英国园林在中国造园艺术的影响下,追求更多的曲折、更深的层次、更浓郁的诗情画意,对原来的牧场景色加工多了一些,其农村风格与中国略有相似之处。再如,韩国大城市周边的“农渔村”的许多“观光农园”和“周末农场”,村子中从事景观旅游的农户都经过一定的专业和素质培训后,进入集休闲、体验、收获为一体的农园,其“农渔”类特殊的景观体验与农户良好的服务水平吸引了大批市民,生意非常红火,已成了当地居民一项重要收入来源。



图1 英国农村风景

Fig.1 Rural landscape in England

1.2 我国农村景观现状 改革开放30年来,城镇化进程的加速使中国大地发生了翻天覆地的变化,在人们反思城镇建设的得失之时,社会主义新农村的建设高潮已经来临,我国也已经出现了农村旅游的先驱,广西柳州是一个工业城市,过去由于单纯生产传统农产品,几乎年年亏损,但自从柳州市的领导人在考察了国外农业旅游后把这2个园艺场的经营转向农村旅游方面,将城市南部的2个国营园艺场——大桥园艺场和洛维园艺场进行观光旅游改造,让来这里的游客在欣赏山水风景之余,能品尝亲手采摘的瓜果和自己捕获的鱼虾,体验清新宁静的农村生活,学到丰富的农业科学知识,享受农业旅游之乐,而今这2个相邻的园艺场山水风景如画,花果四季飘香。更新与保护农村景观成为一个综合性的难题,其中,农村人口的变迁、农村自然环境的恶化、村庄居民点的规划建设、农村基础生活设施的完善和改造等是我国农村建设正着手解决的问题^[3]。

2 农村旅游景观发展中存在的问题

目前,我国新农村建设在农村道路改造、照明设施及服务设施建设方面取得了一些成效,但在农村景观的可持续发

作者简介 管益敏(1983-),女,湖南常德人,硕士,工程师,从事景观规划与城市规划研究。

收稿日期 2008-11-13

展、旅游品牌的塑造、产业开发扩大等方面仍存在以下问题。

2.1 农村劳动资源匮乏,建筑缺乏本土创新点 由于农村在产业群的组织上无法留住劳动力并满足其生活发展的需要,越来越多的青壮年选择到沿海和发达城市务工,使得中国绝大多数农村出现了留守老人与儿童的社会问题^[4]。有些地方误把新农村建设理解为新农村运动,存在城市形象复制倾向,对农村建设在经济投入上产生了更大压力。很多农村景观改造没有从自身情况出发,有的甚至擅自在古村落内迁建、复建或兴建人造景观,致使一些乡土建筑原有的历史风貌格局被肢解、破坏,造成乡村、民族、地域特色的丧失^[5]。长期以来形成的自然村落格局,在大肆的人为形象工程的建造中被破坏,严重影响着农村的旅游景观规划发展。

2.2 农村景观形象千篇一律,缺乏乡土文化特点 我国的农村景观主要由道路、行道树、村庄、田地、水体等成分组成,农村道路目前存在着指向系统不明,道路边缘沙土使水泥道路不洁净、灰尘大,周边植物景观冗长单一,农村私人住宅延续着自古以来“自下而上”的规划形式搭建在道路两旁或田间空地中,对屋后的农田景观视觉连续性造成了较大的破坏,尤其一些基础设施如垃圾箱、公厕、垃圾中转站、垃圾填埋场等暴露于主干道两旁,无集散广场或绿化等作为分隔屏障,自新农村建设开展以来,越来越多农村从砖墙瓦房发展到二楼楼房,从木门窗发展到钢门窗、再到陶瓷锦砖等瓷砖和蓝色玻璃铝合金装修的楼房,甚至整个村庄都翻修成“农村别墅”,这些都使得沿途的游览风景缺乏连续性和观赏性。

2.3 农村景观开发仅以观光为主,忽略了科普教育与参与性 中国是一个农业大国,但农业作为其基础产业,城市人群缺乏对农村生活的体验。目前我国越来越多青少年的生活环境被基本限定于城市-家-网络之间,他们的创新意识已经变得薄弱,在科普教育上忽略了该群体的可持续健康发展。我国的大部分农村旅游主题也只能限定于农家乐、乡村游等形式上,停留在观赏与饮食的形式上,缺乏动手与实践指导性。大量农村人口外出打工,使得人口本来就少的农村成为越来越多人关注和关心的对象。一些建筑商在近郊地区或山区开始了“毁山,毁林,毁路,毁耕地,毁民房”等改变农村性质的大拆大建,这些行为不能从根本上提高农村收入,留住农村劳动力,更枉论吸引人们来旅游观光,进行各类旅游文化活动^[4]。

3 突出农村景观文化资源措施

新农村建设的开展,在带来现代物质文明的同时,也给生态景观环境带来了很大的负面影响。人们希望在保留更多广袤的原野、绿色的田园和纯朴的乡间放松自己紧张的心灵。尤其当国家对法定节假日的调整,多数人更愿意在这些零星假日采用短途郊游等形式丰富假期生活,临近城市的农村便成为了旅游休闲的首选之地。笔者结合我国新农村建设中的实际,认为农村景观文化不应只停留在单纯的房屋建设和农村基础设施建设,而应从农村的产业结构调整、农村现有资源的充分利用等方面考虑加快农村景观文化发展。

3.1 将特色观光与文化传统结合 观光农业是将农业与旅游结合起来,结合农业的产业化发展与旅游景点、旅游方式的开发,让农村成为旅游点的一部分。这样,游客除欣赏旅

游景点之外,更可以挥竿垂钓、摘食水果和蔬菜,真正接触大自然、享受休闲时光。农村观光作为新生代旅游种子,它以自然景观(赏用客体)、农业生产(赏用载体)和城市居民(赏用主体)为要素和依靠。

开发农业观光的战略思路要以农业产业化开发为重点,改善交通通讯条件为动力,优化观光劳作购赏服务为关键,以原汁原味的农家生活方式和文化风俗为特色,以提高观光农业区内的农民文化、道德素质为基础。在道路及建筑周边景观的配置上因地制宜、合理规划,以点带面结合创造原生态田地、临水岸线、雀鸟栖息树桠及村民水埠头日常洗涤景观。根据农村所处的位置及地势特征发掘其特色文化,农村的规划发展不能盲目地追求城市化,而应找到自己的特色,对历史、传统、文化积淀进行合理保护。

在保护原有资源的条件下,每个村落既可发展本土产业,也可在此基础上发展旅游产业,最终提高文化及生活水平。如意大利规定:接待游客用房必须是非农业生产活动用房;游客的食物全部或大部分必须是本农场或当地农场的产品,出售价格应低于市场批发价;农业旅游应以从事农业活动为主要内容;农业旅游主要利用农场的现有资源和条件,允许维修原有的庄园或别墅,但不准盖新的。

3.2 有机更新农村建筑及地域人文特色 原有的农村旅游经济收入形式仅在农家乐基础上突出住、行、娱乐的特色,和其他大多数地域的农村食文化基本一致,从留住本土资源的角度出发,在现有的植被、水体、稻田及各类农作物的基础上形成合理的村落形态、房屋建筑形式结构、生态植物景观、山水聚落用以构成主要体验式短程旅途的主体,将人们引入到山村的林业生态景观、牧村的游牧或季节性聚落、渔村的以舟楫为家的水上景观中去,对拥有较多农村企业、家庭工副业的中心村进行有机的整体景观开发,将乡土文化元素层次丰富地配搭于建筑及道路周边景观中,使其给人以生态、色彩丰富之感(图2)。四川省凉山州木里县鸭嘴牧民新村规划则通过建筑单体色彩、民族符号的运用,较好地反映了地域建筑文化特色。



图2 中国南方新农村景观

Fig.2 New countryside landscape in northern China

乡土建筑所对应的聚落社会发展是连续的、动态的,因而相关保护与更新模式和理论也需要不断完善、与时俱进。采用“旧瓶新酒”局部更新的模式把旅游发展与建设社会主义新农村相结合,通过局部景观改造的形式带动农村经济发

(下转第1237页)

表1 For Map WMSIE 请求响应结果
Table 1 Result of IE request to For Map WMS

HTTP 请求 HTTPrequest	响应结果 Response result
http:// 192.168.0.3/ Get Map.ashx? SERVICE= WMS&REQUEST = Get Capabilities	服务级别元数据 XML)
http:// 192.168.0.3/ GetMap.ashx? REQUEST = GetMap&FORMAT = image/Jpg&WIDTH= 500&HEIGHT = 400 &LAYERS = world,grid15, worldCap&SRS = EPSG:4326 &BBOX= - 100,40,80,80	宽度为500 像素,高度400 像素,3 个图层 world,grid15 及 worldCap) 叠加,空间参考系统 EPSG:4326,地理区域 (- 100,40,80,80) .Jpg 格式的图片

(2) MapInfo 7.8 客户端。启动 MapInfo 7.8 软件,打开工具栏中的“Open WMS Table”按钮,弹出如图4 所示的对话框。将For Map OGC WMS 服务器的 URL 设置为:http:// 192.168.0.3/ DgMapwms/ getmap .ashx?,就可以通过网络访问For Map 提供的 OGC WMS 服务。

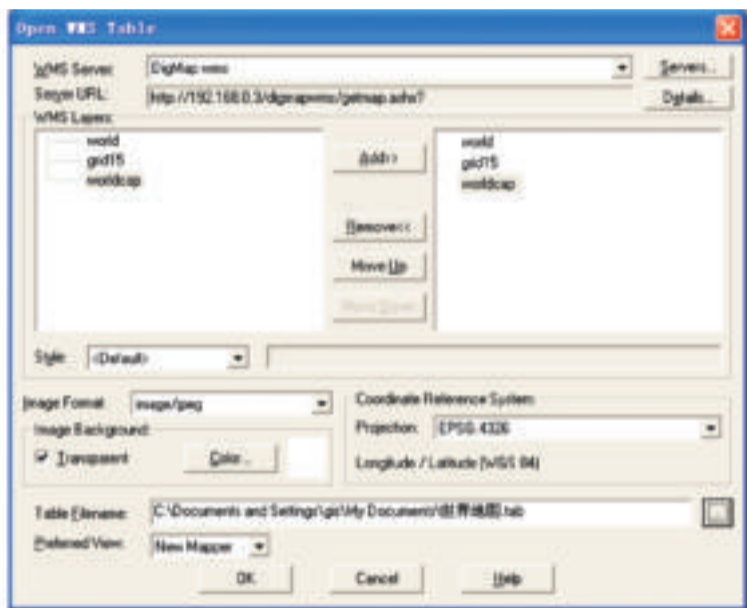


图4 MapInfo 打开 OGC WMS 客户端界面
Fig.4 Client interface of MapInfo OGC WMS

(上接第1197 页)

展从而使农民脱贫致富^[5]。如徽州潜口一带发现一些幸存的价值很高的明代乡土建筑,但却分散在周边不同的村落,既不利于专门守护,也不利于研究和展示,因此相关部门便在潜口村公路另一侧辟一处山丘,将这些明代建筑遗产一栋一栋拆解后搬来,再按原样装配完成。从20 世纪90 年代初至目前已有10 余栋明代建筑重新落户潜口,向游人开放。

3.3 将旅游景观开发与群众参与相结合 解决农村生产力贫乏的问题要从本土产业出发,从农村生产资料中寻求突破口吸引旅游资金。随着旅游消费需求的不断提升,农村景观文化以“春赏花、夏耕耘、秋摘果”为内容的农业观光外,以乡村生活、乡村民俗和田园风光为特色的乡村旅游也可同步发展,还可以通过亲自动手感受那段令人难以想像的历史来教育青少年了解和认知农村生活的艰苦与乐趣,从而达到人生观、价值观的提升。如加工农产品的农业工具展品是采用功能化设计的,游客可以通过摆放在院子里的碾子和石磨或水车等进行场景模拟,通过碾子碾玉米面熬粥、石磨磨豆子煮豆浆,亲身体验不同时期农村的生活。另外,在亲身体验农村生活的同时,将以往农村节庆日的露天画布电影、捏糖人儿、社戏等文化活动提到日常的休息日上来,保证农林渔牧

4 结论与讨论

OGC WMS 规范的制订,有力地促进了GIS 系统间数据的共享和互操作,为大型GIS 的应用提供了新的实现思路。但由于其自身的局限性,有些功能尚不能很好的实现,如用户不向地图服务器发送新请求,就不能通过放大、缩小改变地图的视图;空间数据编辑和空间分析等难以实现。但随着OGC 相关规范的不断完善和网络技术的发展,这些问题将会得到逐步解决。

参考文献

[1] 刘南,刘仁义.WebGIS 原理及其应用[M].北京:科学出版社,2002:1-2.
 [2] 姚贺岭. OGC 与我国地理信息系统产业[J]. 测绘学院学报,2004,21(2):145.
 [3] OpenGIS Consortium The OpenGIS abstract specification,topic 0 :abstract specification overview[EB/ OL] . http:// www. opengeospatial. org/ doc/ 99-100r1. Pdf.
 [4] OpenGIS Consortium The OpenGIS abstract specifications ,web map service implementation specification[EB/ OL] . http:// www. opengeospatial. org/ doc01-068r2. Pdf.

各种地方传统文化在各地域得到延续与发展。

农村“景观生产力”包含人为景观生产力与自然景观生产力2 方面。作为最主要的人为生产力的农业旅游从业者必须认识到,游客的大多数是城镇居民,必须确保在食、住、行方面适应城镇居民对卫生、安全的要求,并在此基础上突出购、娱、游等要素的农味^[6]。农村的田园景观作为景观生产力在旅游资源方面具有得天独厚的自然条件与土地资源优势,不需要像新城市建设那样多的经济投入与建设投入。其更需要的是突出景观更新及其趣味性。观光农业只有将农业与旅游结合起来与农业的产业化共同发展,才能使农村与旅游融为一体,形成“景观生产力”间的文化交流。

参考文献

[1] 高峻. 中国生态旅游[M]. 上海:上海科学普及出版社,2001.
 [2] 尹衍波. 略谈国外旅游农业的发展[J]. 世界农业,2005(8):14-17.
 [3] 王爱华,夏有才. 城乡规划新思维[M]. 北京:中国建筑工业出版社,2007.
 [4] 冯蔚. 我国农业剩余劳动力出路的若干思考[J]. 人口与经济,2001(5):69-71.
 [5] 李晓峰. 乡土建筑保护与更新模式的分析与反思[J]. 建筑学报,2005(7):8-10.
 [6] 黄少辉,陈波,李方. 试论区域旅游发展战略新模式——以湖南省常德市为例[J]. 热带地理,2006,26(4):359-364.