

岩溶地区外出农民素质及其与收入的关系研究

邓琴 (毕节学院, 贵州毕节 551700)

摘要 介绍了岩溶地区农民收入的内涵, 分析了岩溶地区转移劳动力素质现状及影响岩溶地区外出农民收入差异的主要因素。

关键词 岩溶地区; 外出农民素质; 收入

中图分类号 F328 **文献标识码** A **文章编号** 0517-6611(2008)08-03396-02

1 岩溶地区农民收入的内涵

从经济学的角度来看, 农民收入是指农民作为一种劳动力资源投入到生产、经营和服务过程中去所获得的全部净收入总和^[1]。随着市场经济的不断发展和现代社会的复杂分工, 农民投入到生产、经营和服务过程中的形式多种多样, 所获得的收入形式也各具形态。根据从事的活动过程不同, 可以简单地把农民收入分为农业生产活动收入和劳务经济活动收入 2 个部分。用公式表示为:

$$\Delta S = N + L$$

式中, ΔS 表示农民收入; N 表示农民从事农业生产活动的收入; L 表示农民从事劳务经济活动的收入。

假设该研究是在农民从事农业生产活动时所受的自然因素和社会经济因素一致的同一岩溶地区进行, 那么该岩溶地区农民收入将主要受劳务经济活动收入的影响。劳务经济活动收入的高低将直接影响农民收入的增长。而劳务经济活动的主体是农民, 其素质的高低将最终决定农民的收入状况。

2 岩溶地区转移劳动力素质现状

2.1 绝大多数未经过专业培训 根据毕节市外出劳动力情况调查结果显示, 到 2004 年底, 毕节市外出务工总人数 175 254 人, 占现有农村人口 104 万人的 16.85%, 占农村劳动力(18 岁以上 60 岁以下)总数 60 万人的 29.21%。大学本科 2 385 人, 占外出务工人员数的 1.36%; 大专文化 5 674 人, 占外出务工人员数的 3.24%; 中专(高中)文化 19 713 人, 占外出务工人员数的 10.22%; 初中文化 31 356 人, 占外出务工人员数的 17.89%; 小学以下文化 106 126 人, 占外出务工人员数的 60.56%^[2]。由此可见, 外出劳动力以初中和小学文化程度的劳动力为主, 经过专业培训的劳动力仅占外出劳动力人数的 2.00%。

2.2 主要从事劳动力密集型产业, 收入水平较低 岩溶地区外出劳动力从事的行业主要以制造业、建筑业、其他服务业等劳动密集型产业为主。以毕节市为例, 在外出劳动力就业的行业中, 制造业 261 人, 占 33.5%; 其他行业 182 人, 占 23.3%; 居民服务业 105 人, 占 13.5%; 建筑业 83 人, 占 10.7%(表 1)^[2]。

2.3 劳务收入差距大 在调查中发现, 毕节市外出劳动力年平均总收入约 5 000 元左右, 其中有的外出劳动力年均可达近 1 万元, 但有的年均不到 1 000 元^[3]。究其原因受多方面的影响, 其中农民文化及身体素质的高低是最主要的因素, 身强力壮的年轻劳动力的收入明显高于年老的劳动

表 1 毕节市外出 6 个月以上劳动力就业行业调查

行业	劳动力数量//人	构成//%
农林牧渔业	33	4.2
采矿业	51	6.5
制造业	260	33.5
电力	11	1.4
建筑业	82	10.7
交通运输	4	0.5
商业	15	1.9
餐饮业	22	2.8
居民服务业	105	13.5
卫生	4	0.5
文化娱乐业	11	1.4
其他	50	23.3
合计	780	100.0

力, 有一技之长、文化水平高的劳动力收入高于文化水平低的劳动力。

3 岩溶地区外出农民素质与收入的关系

3.1 不同科学文化素质外出农民工的收入状况 劳动者是生产力中最重要的因素, 农村劳动力素质的高低与农民收入密切相关。大量的调查资料表明, 劳动力文化程度高低以及是否受过培训与其收入呈正相关关系, 即低收入的劳动力以小学及以下文化程度为主, 高收入的劳动力以初中以上文化程度为主。

在被调查的 780 个劳动力中, 人均纯收入 500 元以下的有 277 人, 文盲半文盲、小学、初中以上文化程度的劳动力分别占 23.3%、43.18% 和 33.52%, 说明以小学及其以下文化程度的劳动力为主。人均纯收入 500~1 000 元的有 193 人, 其中, 文盲半文盲、小学、初中以上文化程度劳动力分别占 23.08%、39.82% 和 37.10%, 仍然是以小学及其以下劳动力为主。人均纯收入 3 000~4 000 元的有 40 人, 其中, 文盲、半文盲、小学、初中以上劳动力分别占 17.29%、31.45% 和 51.26%。人均纯收入 4 000 元以上的有 24 人, 其中, 文盲半文盲、小学、初中以上文化程度的劳动力分别占 18.55%、27.32% 和 54.13%, 说明在高收入组中, 初中以上文化程度劳动力占大多数。人均纯收入由 500 元以下逐步提高到 4 000 元以上时, 文盲、半文盲, 小学文化程度的劳动力所占比重分别下降 4.75 和 15.86 个百分点, 初中、高中、中专文化程度的劳动力所占比重分别提高 11.13、4.89 和 3.04 个百分点, 表明劳动力文化程度不同所获得的收入也不同。从劳动力受培训与收入的关系来看, 人均纯收入 500 元以下的劳动力中, 受过培训的劳动力所占比重为 2.27%, 未受过培训的劳动力所占比重为 97.73%。人均纯收入 4 000 元以上的劳动力中, 受过培训的劳动力所占比重为 12.37%, 比人均纯收入 500 元以下受过培训的劳动力所占比重提高 10.1 个百分点; 反之, 未受过培训的劳动力所占比重为 87.63%, 下降 10.1 个百分点。也就是说, 随着受过培训的劳

基金项目 毕节地区社会科学联合会资助项目。

作者简介 邓琴(1969-), 女, 贵州毕节人, 副教授, 从事区域经济研究。

收稿日期 2007-12-21

动力所占比重的提高,劳动力获得的收入也不断提高。根据调查资料分析显示,农民文化素质的高低直接影响农民收入水平的高低(图1);农民的收入与农民文化素质几乎呈正相关关系,即农民的文化素质越低农民的收入就越低,农民的文化素质越高农民的收入就越多。毕节农村劳动力中,小学及其以下文化的劳动力所占比重略有下降,初中及其以上文化程度所占比重略有上升,但小学及其以下文化程度的劳动力所占比重仍高达 1/2 以上。

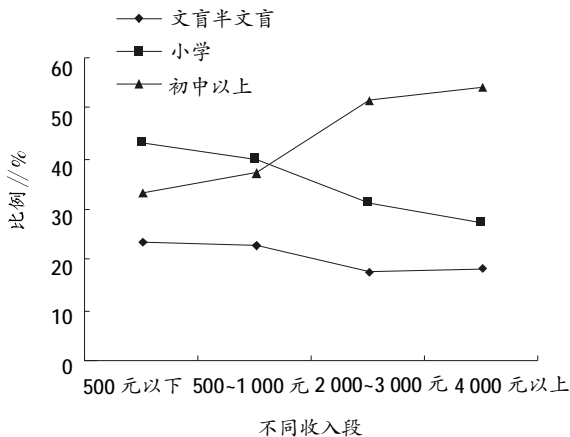


图1 不同文化素质农民工在各收入段中的分布情况

3.2 不同思想素质外出农民工的收入状况 随着市场经济的发展,城乡之间、不同地区之间、不同人群之间必然会产生一定的经济差距,必然有部分地区成为相对落后的地区,有一部分人成为相对弱势的群体。农民工包含在弱势群体之中。而农民工收入的高低与其思想素质也有密切的关系。在被调查的780个劳动力中,人均纯收入500元以下的277人中,被迫外出打工的有31人,占11.19%;人均纯收入500~1000元的193人中,被迫外出打工的有11人,占5.67%;人均纯收入3000~4000元的40人中,被迫外出打工的有2人,占0.50%;通过对农民工的调查发现,农民工思想素质觉悟高、劳动积极主动性强的往往收入较高,而思想觉悟低、非主动外出务工的则收入较低。另外,思想素质觉悟高的农民工无论在外还是回乡创业取得成功的均较思想觉悟低的要多得多。在毕节试验区,外出农民工通过外出务工带回观念、资金和技术,改变一个村寨贫穷面貌的例子俯拾皆是。根据调查资料分析显示,农民思想素质的高低直接影响了农民收入水平的高低(图2):农民的收入与农民打工思想意愿之间的关系为农民的外出打工的思想意愿越

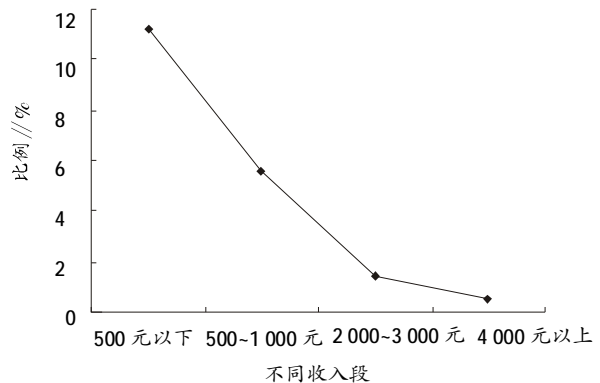


图2 思想素质较低农民工在各收入段中的分布情况

强,农民的收入就越高;反之就越低。

3.3 不同身体素质外出农民工的收入 不同性别、不同年龄阶段的农民工身体素质不同,其收入有所不同。在被调查的780名农民工中,男性农民工504人,女性农民工276人,分别占64.66%和35.34%。男性农民工平均收入为1441元,女性农民工平均收入为1021元。从年龄上看,16~25岁的农民工有237人,25~35岁的农民工有280人,35~45岁的农民工有199人,45岁以上的农民工有64人,分别占被调查的农民工数的30.43%、35.86%、25.54%和8.17%。16~25岁、25~35岁、35~45岁、45岁以上的农民工的平均工资收入分别为1063、1520、1261、735元。

4 结论

影响毕节试验区外出农民工收入差异的因素虽然很多,但农民的身体素质强弱、思想素质与科学文化素质的高低则是最主要的因素。思想文化素质高、有一技之长、身体状况又好的劳动力,其收入就高,且增长又快;反之,思想文化素质低、无任何专长、身体状况又差的劳动力,其收入则不容乐观。为此,在组织毕节试验区农民工外出务工之前,应优先转移身体状况强的年轻劳动力,并对他们进行科学文化知识的培训,使其文化水平得到提高并拥有一技之长,从而达到有效转移的目的,实现农民的增收^[9]。

参考文献

- [1] 牛文元.劳动力流动与区域经济差异[M]//中国城市化与可持续发展研究.北京:新华出版社,2005:32-70.
- [2] 毕节市社会保障局.毕节市外出劳动力情况调查[Z].2005.
- [3] 邓琴.对岩溶地区农村富余劳动力有效转移的思考——以毕节地区为例[J].贵州教育学院学报,2006(4):60-62.

(上接第3390页)

- [4] 于洪军.城市化进程中失地农民的市民观培育[D].河海大学硕士学位论文,2005.
- [5] 杨盛海,曹金波.失地农民市民化的瓶颈及对策思路[J].广西社会主义学院学报,2005,16(2):31-34.
- [6] 张海波,童星.我国城市化进程中失地农民的社会适应[J].社会科学,2006(1):133-139.

- [7] 姜英英.差异与融合:关注失地农民市民化[J].中共南昌市委党校学报,2006(1):56-57,60.
- [8] 郑红梅.深圳农村城市化探析——农民、准农民、市民的角色转换[J].特区经济,2005(6):146-147.
- [9] 孙俐.从社会角色角度看农民市民化[J].江南论坛,2004(4):19-20.
- [10] 曾贤贵.四川失地农民利益协调保障机制研究[R].西南科技大学,2005.