

产业结构调整与劳动力就业结构的演进分析¹

肖黎春

随着经济的发展，一个国家或地区人口、制度、资源、需求结构及发展水平等情况会发生不断变化，受此影响国家或地区国民经济产业结构和劳动力就业结构也随之朝某一特定方向变动——经济产业结构或劳动力就业结构的“高度化”变动。

本文以改革开放以来我国产业及劳动力就业结构的发展演进为背景，揭示上海作为我国改革开放的“龙头”，经济的巨大发展对其国民经济产业结构与劳动力就业结构高度化变动所产生的深刻影响。

一、改革开放以来（1978年—2005年）我国产业及劳动力就业结构的演化趋势

1、GDP 产业结构和劳动力就业结构的变动特征

经济体制改革以来，由计划经济体制向市场经济体制转变过程中，我国的经济迎来了一个新的发展阶段，国民经济产业结构也呈现高度化的变动趋势。如图 1 所示，第一产业比例呈持续下降态势，1978 年为 27.9%，1993 年开始跌破 20%，1997 年后加速下跌；第二产业比例基本稳定，大致保持在 40—50% 的水平上；第三产业比例与第一产业比例呈近似反向的走势，1985 年超越第一产业，升至 28.9%，并且与第一产业的差距平稳拉大。显然，从国内生产总值来看，1985 年为其产业结构变动的重要变换点。到 2005 年，GDP 第一、二、三产业的比例结构发展为 12.6%、47.5%、39.9% 的近腰鼓状结构模式。

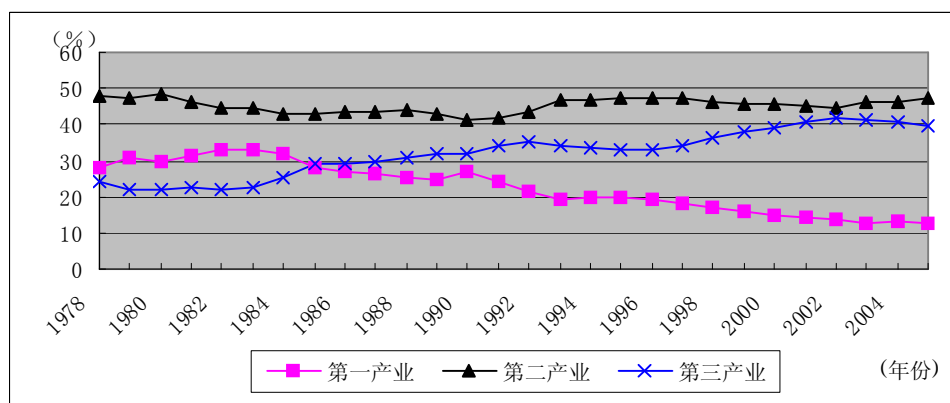
伴随经济的发展和国民经济产业结构的调整，我国劳动力就业及其结构也相应地发生了变动。

由于历史的原因，我国劳动力结构一直保持这样的格局：农业劳动力始终占

¹ 本文是 2001 年国家青年课题《上海就业形势分析和预测》的部分成果。

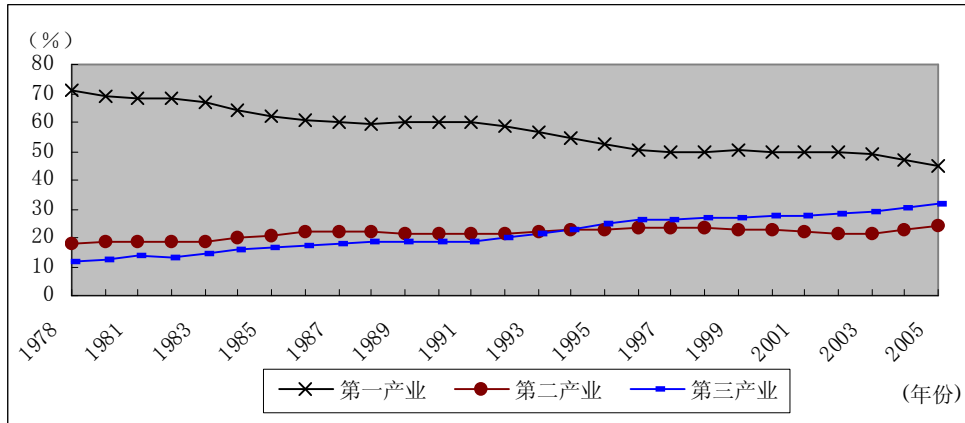
据第一位，八十年代以前，70%以上的劳动力都集中在第一产业；改革开放以后，第一产业劳动力的比例开始减少，但1990年占劳动力总数的比重仍有60%。第二产业从七十年代末发生重大变化，随着改革的深入和经济的发展，第二产业拥有了20%左右的劳动力，并且缓慢增加；1990年第二产业在总劳动力中的比重为21.4%。第三产业也是在改革开放后出现快速发展，但其比重低于其他产业，1990年为18.4%；进入九十年代后，第三产业发展开始加速。1994年，第三产业就业的劳动力首次超过第二产业，二、三次产业占总劳动力的比重分别为22.7%和23%，第一产业仍居首位，为54.3%。这说明，第一产业就业劳动力比重的下降在加快，且大都向第三产业转移。2005年，一、二、三次产业就业劳动力的比重分别为44.8%、23.8%、31.4%。1978至2005年27年的时间内，第一产业就业劳动力从占总数的70.5%下降到44.8%，平均每年下降约0.95个百分点，这个变化无疑是巨大的，如图2。劳动力在三大产业的分布状况是反映一个国家的经济发展水平的重要指标，尽管我国劳动力在三大产业的分布取得了根本性的变化，但如果以发达国家的经验为借鉴，它们一般是第一产业就业比重低于10%，第二产业为20-40%，第三产业为50-70%，我国第一产业的就业比重还是过大，而第三产业还是过低。改革开放以来我国产业及就业结构变化特点，大体可以归纳为：

图1 我国GDP产业结构的变动趋势（1978—2005）



资料来源：中华人民共和国国家统计局编，《中国2006年统计年鉴》，中国统计出版社2006年。

图2 我国劳动力就业结构的变动趋势（1978—2005）



资料来源：中华人民共和国国家统计局编，《2006年中国统计年鉴》，中国统计出版社2006年。

(1) 第一产业比重下降，农业就业比重及绝对数减少；农业人口的转移速度在经历了近六年的放缓之后，最近几年似乎又有加速趋势。

随着农业劳动生产率的提高，农业部门需要的劳动力数量将会减少。世界各国工业化进程中，都先后出现过农业劳动力绝对数下降的趋势，如日本于19世纪末期出现这一趋势，美国是在20世纪20年代出现下降趋势。90年代以来，由于第一产业劳动生产率的提高以及就业结构和产业结构的调整，造成我国就业压力比较大。我国农业部门在80年代平均每年吸收新增劳动力405万人，约占全国每年新增就业人数的1/3。90年代我国农业劳动力绝对数出现大幅度下降趋势，从1991年的最高峰值38685万人，下降到1997年34730万人，6年内减少了3955万人²。农业就业比重从59.7%下降到49.39%。同时每年又有大量农村剩余劳动力进入城镇劳动就业队伍，加剧了农业部门与非农业部门、农村与城市之间的劳动就业竞争。随后几年农业劳动力的转移速度减缓，根据我国农业部信息中心的数据，1997-2003年农业劳动力转移逐年减少，年均转移500万人左右，年均增长约4%，其中2003年仅增加490万人，增长3%，低于近年平均水平³。1998年至2002年农业劳动力比重保持在50%左右，年均增加428万人⁴。然而最近几年，农业劳动力数量又迅速减少，2005年比2002年减少2900万人，平

² 根据《2006年中国统计年鉴》计算。

³ 农业部信息中心，中国农村劳动力转移培训网，《我国农村劳动力转移》，2004年5月26日。

⁴ 根据《2006年中国统计年鉴》计算。

均每年约减少 967 万人，农业就业比重也从 50% 下降到 44.8%⁵。

根据农业部信息中心的数据显示，1997-2003 年农村劳动力转移减少的主要原因是：（1）近年农村劳动力转移主要以进城务工为主，“离土离乡”农民逐年增多，加大了农村劳动力自身转移成本。在 2003 年新增的转移劳动力中，靠进城务工实现转移的劳动力约 340 万，占新增转移劳动力的 70%。而县域经济吸纳农村转移劳动力的能力减弱，从县域经济返回农业的劳动力逐年增多，2003 年，县域经济吸纳的劳动力返回农业的人数占全部返回农业劳动力的 51.3%，比上年提高 2 个百分点⁶。（2）农村转移劳动力素质较低又不具备专业技能，使得农村转移劳动力的就业空间狭小，只能选择从事一些简单的体力劳动，造成这些岗位就业竞争激烈，工资水平低下。从文化素质看，已转移的农村劳动力仅有 20% 左右具备高中以上文化程度。其中，文盲劳动力占 1.5%，小学文化程度的劳动力占 16.5%，初中文化程度的劳动力占 61.7%，高中文化程度的占 13.6%，中专及以上文化程度的占 6.7%。而且，这些劳动力中 85% 以上没有接受过专业技能培训。从 2003 年调查的情况看，因找不到工作而返回农业的劳动力占返回农业劳动力的 16%⁷。（3）农村城镇化发展滞后，城镇化进程慢于农村劳动力转移的速度。改革开放以来，农业劳动力占全社会劳动力的比重下降了近 26 个百分点，而城镇人口比重只上升了 20 个百分点。农村城镇化发展滞后，造成农村第三产业不能随农村工业化的推进而发展，使农村非农产业结构升级缓慢，延缓了农村劳动力转移的步伐。（4）受其他国家经济增长情况对中国出口企业的影响。据劳动和社会保障部培训就业司、劳动科学研究所在 100 个农村劳动力输出、输入或中转数量最多的地区，对 1000 个点实行重点监控得到的数据，2001 年第二季度，农村劳动力在外贸出口企业的就业有较大减少。由于日本、美国等国的经济出现负增长，影响了中国的外贸出口，导致出口增幅回落，相应减少了农村劳动力在这些企业的就业机会，进一步地说，外贸增幅的下降，造成返乡农村劳动力同比上升 8.9%，企业使用外来劳动力人数比上年同期减少 4%⁸。

近年，由于我国宏观经济面的不断向好，经济增长速度一直保持较快增长，外贸出口增幅上升，城镇吸收就业的能力有所增强，以及大批征地农民工的城镇

⁵ 根据《2006 年中国统计年鉴》计算。

⁶ 农业部信息中心，中国农村劳动力转移培训网，《我国农村劳动力转移》，2004 年 5 月 26 日。

⁷ 农业部信息中心，中国农村劳动力转移培训网，《我国农村劳动力转移》，2004 年 5 月 26 日。

⁸ 劳动和社会保障部，《中国经济形势分析和预测》，2002。

化转移等诸多因素，又导致了农业劳动力转移步伐的加快。

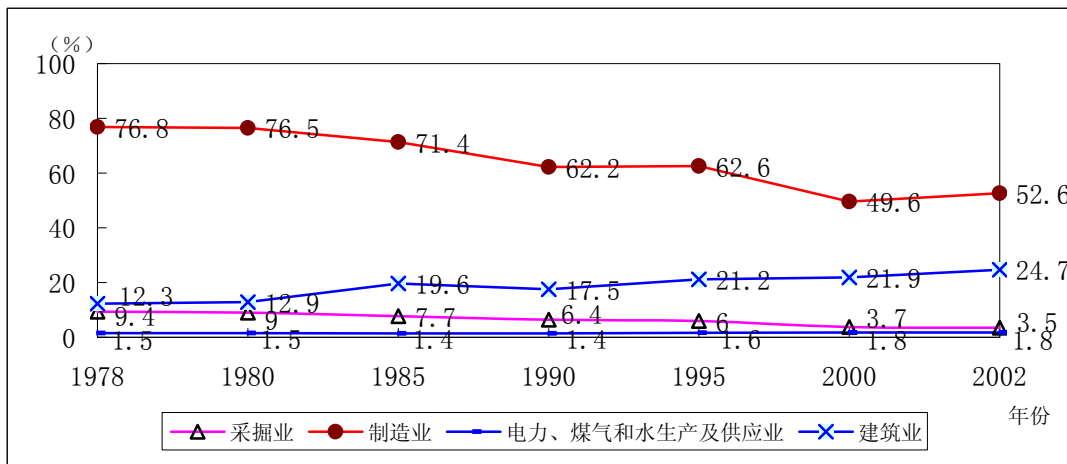
(2) 第三产业发展相对较快，1978年后三产从业比例上升最快。

随着第三产业的蓬勃兴起，从1952年到2005年，第三产业从业人员上升了20多个百分点，仅1978年以来就上升了19.7个百分点，成为经济体制改革以来上升速度最快的产业。现在第三产业就业比例略高于第二产业7.6个百分点⁹，今后的发展趋势必将以更快的速度发展壮大，据专家预测2015年前后，我国第三产业就业比重将超过第一产业，达到36.3%，成为容纳劳动力最多的主要产业。

(3) 第二产业从业比重上升缓慢，工业制造业就业减少明显。

1952—2005年，我国第二产业从业人员比重总体上升了16个百分点，然而在1978—2005年这段时期比重仅上升了6.2个百分点。其间，1998年至2002年比重逐年下降，四年下降了2.1个百分点，近几年又回升了2.4个百分点。值得注意的是，工业制造业和采掘业对就业下降贡献最大。

图3 我国第二产业分行业从业人员比重变动趋势（1978—2002）



注：最新出版的《2006年中国统计年鉴》中，二产分行业从业人员2003—2005年的数据与2002年及之前的数据口径不一致，无连续性，本表无法采用。

资料来源：根据《2003年中国统计年鉴》表5-2和表5-5计算，中国统计出版社2003。

⁹ 根据《2006年中国统计年鉴》计算。

如图 3 所示, 经济体制改革以来, 工业制造业和采掘业就业比重始终呈逆向减少态势, 而制造业就业比重的持续下降尤为显著, 从 1978 年的 76.8% 下降到 2002 年的 52.6%, 24 年下降了 24.2%, 平均每年下降约 1 个百分点, 其中 1995-2000 年平均每年下降了 2.6 个百分点, 之后制造业就业比重略有提高。此外, 制造业从业人员绝对数也自 1996 年开始减少, 仅 1998 年就比上年大幅减少了 1300 万人, 至 2002 年已减少了 1456 万人。由于工业制造业在第二产业中的权重最大, 因此其影响也最大。采掘业从业情况也大致如此, 只是下降稍缓, 且其权重相对较小。当然也不是所有行业都呈下降趋势, 比较突出的是第二产业中的建筑业从业人员, 1978 年以来持续增长, 2002 年达到 3893 万人, 比 1978 年增加了 3039 万人, 就业比重也增加了一倍, 达到 24.7%。

我国就业结构与 GDP 产业结构变动预测和国际比较

一些发达国家, 如美国早在 20 世纪初、日本在 20 世纪 50、60 年代, 第二、三产业的劳动力比例就已明显超过第一产业。而中国预计 2015 年前后才能达到第三产业超过第一产业的目标, 2026 年左右第二产业将超过第一产业(中国劳动和社会保障部, 2000)¹⁰。另外, 就经济产业结构而言, 我国不同于上述发达国家的是, 第二产业的变动先于第三产业超越第一产业, 前者发生在 1970 年, 后者发生在 1985 年。

我国无论是经济产业结构还是劳动力就业结构, 第三产业的发展均严重滞后, 并且经济产业结构第三产业的变动滞后于劳动力就业结构的转移。笔者经过粗略推算, 第三产业比例大于或等于第二产业的变换点, 经济产业结构的变动约滞后于劳动力就业结构变动速度 16 年, 前者预计将发生在 2010 年。这表明经济体制改革以来, 尽管我国三产的劳动力比例已逐步上去了, 但其数量的增长及比

¹⁰ 该预测认为, 我国未来劳动力结构将出现两次重大变化。第一次变化出现在 2015 年前后。2015 年以前, 尽管第一产业劳动力就业比重不断下降, 但仍然为劳动力最多的产业。2010 年三次产业的就业比重为 40.0%、26.7% 和 33.4%。随着改革的深入和社会主义市场经济体制的日益完善, 面向生产服务的第三产业, 如研究与开发、技术培训、在职教育、产业产后服务、金融保险、贸易等, 发展速度会日益加快; 同时, 技术进步使第一、二产业劳动生产率迅速提高, 人均收入水平不断上升, 必将促使居民生活中自我服务的部分逐渐减少, 生活服务的社会化使得面向生活的第三产业继续强劲增长。到 2015 年, 第三产业就业比重将超过第一产业, 达到 36.3%, 成为容纳劳动力最多的主要产业。

第二个变化出现在 2026 年左右。这时, 我国的工业化接近全面实现, 第一产业劳动力继续向外转移, 就业比重减少为 28.8%; 第二产业劳动力就业比重缓慢上升, 达到 29.1%, 超过第一产业成为继第三产业后容纳劳动力的主要产业。2030 年, 三次产业的就业比重分别为 26.5%、29.4% 和 44.1%。2044 年以后, 第三产业将容纳全国一半以上劳动力就业, 成为解决社会就业的决定性力量。2050 年, 三次产业就业比重分别为 17.0%、30.6% 和 52.4%, 按就业比例从大到小的排序, 形成“三二一”的格局。

例的提升却并未能带动国民经济第三产业迅速赶上。

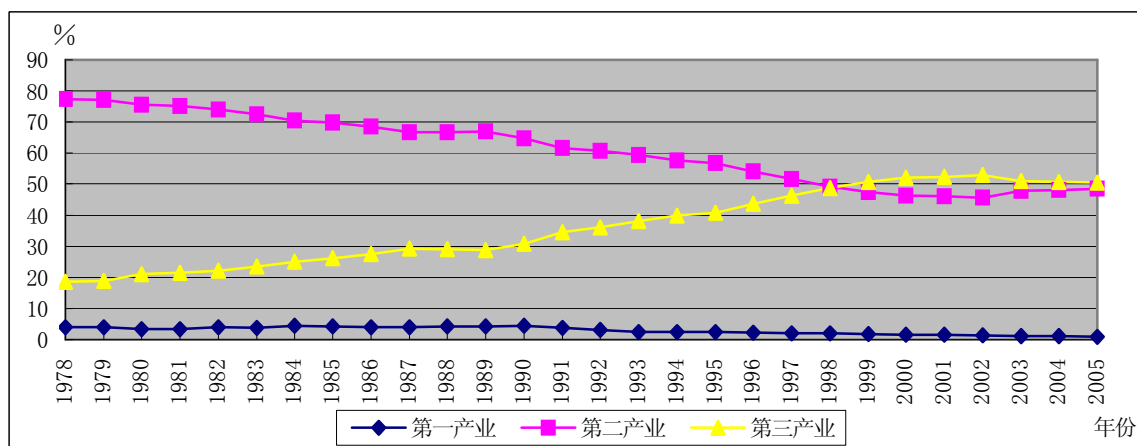
综上所述，尽管实行经济体制改革以来，中国劳动力就业结构非农化变动加快，到 2005 年已基本处于第一产业约占 44.8%，第三产业略高于第二产业 7.6% 的比例结构模式。但是与一些发达国家或发展中国家相比，我国劳动力的就业结构还有一定差距。改革开放使我国国民经济产业结构与劳动力就业结构呈现出相互作用、同向发展的关系，但过多的历史欠帐令改革的成就尚无法弥补和解决第三产业发展严重滞后的问题。此外，经济体制改革以来，尽管我国第三产业从业人数及比例得到了快速增长但第三产业的劳动生产率仍然较低。重视改善和提高劳动者的素质，推动第三产业劳动生产率的有效提高，才能真正使国民经济第三产业步入良性化发展，反过来又能极大地促进第三产业就业。

二、上海产业结构调整与劳动力就业结构的演进

(1) 经济体制改革以来上海国民经济产业结构调整与劳动力就业结构的演进

由于历史的原因，上海一直是以工业化为优先发展的传统工业城市，城市的消费、服务功能长期遭受抑制。到 70 年代末期，上海已发展成为全国最大的综合性工业基地和“生产性”经济中心。经济体制改革、特别是 90 年代初党中央、国务院根据新的国内国际形势做出了“以浦东的开发开放为龙头，尽快把上海建设成为国际经济、金融、贸易中心之一”的重大战略决策，将上海推向了改革开放和经济发展的前沿，使上海的经济发展开始步入了良性的、正常的发展期，其不合理的产业结构也发生了相应的变动。以国内生产总值产业结构来看，总体上 1978 年以来第一产业比例基本稳定在 5% 及以下，变动较小；第二产业基本上表现为单边下降走势；第三产业则呈逐步上升趋势（如图 4 所示）。

图 4 上海 GDP 产业结构变动趋势（1978-2005）



资料来源：上海市统计局编，《2006年上海统计年鉴》，中国统计出版社。

具体来讲，从 70 年代末到整个 80 年代，上海经济产业结构的变动基本为适应性变动阶段。在这一阶段，计划经济体制刚刚向市场经济体制转轨，经济发展较为缓慢，所以经济产业结构的变动也相对比较缓慢。第三产业的比重还偏低，约占 GDP 的 19%—30%，第二产业的地位仍十分突出，约占 GDP 的 67%—77%。进入 90 年代，“一个龙头，三个中心”的城市功能定位和发展战略，要求上海必须有相应的综合经济实力和产业结构基础来支持。在经济迅速发展的同时，也把产业结构的转移变动导入了战略调整阶段。随着国民经济产业结构调整力度的加大与进程的加快，到 1999 年上海三次产业比重已调整为 50.8 : 47.4 : 1.8 的“三、二、一”格局，第三产业占 GDP 比重首次超过第二产业。特别是金融、房地产、咨询、教育、旅游等新兴的服务业，已成为第三产业的新增长点。由于大力发展金融、商贸、通信、航运、信息服务等强辐射型第三产业，进一步增强了上海作为经济中心城市资金流、信息流、物流的集聚和扩散、辐射能力。在这 10 年里，上海经济发展、城市建设、社会事业和人民生活水平都上了一个新台阶，整个城市发生了历史性的变化：经济体制从传统的计划经济模式转向社会主义市场经济体制，城市性质从工商业城市转向经济中心城市，城市建设从还历史欠帐转向建设枢纽功能性设施，经济运行从相对封闭转向对内全方位开放，经济发展重心从“调整中发展”转向“发展中调整”。“十五”计划是上海进入新世纪发展的第一个五年计划，是社会主义市场经济体制初步建立后的第一个中长期规划，它明确了“十五”期间将是上海加快建设“四个中心”即国际经济、金融、

贸易、航运中心，初步确立社会主义现代化国际大都市地位的关键时期。这一更高的战略目标和城市功能定位对上海尽快提升经济产业结构，努力提高产业竞争力，也提出了更高的要求。具体来看，2002年，上海第三产业的比重已提高到52.4%，实现增加值3038.9亿元，比1995年1020.2亿元提高了约198个百分点，同时，第二产业的比例明显下降到45.7%，但在第二产业内部，资本与技术密集型工业行业的比重已呈上升势头¹¹。2003年传统工业六大支柱¹²行业发展为六个重点发展工业行业¹³，它们的工业总产值合计占全市63.4%，比上年增加5%，工业增加值1665.12亿元，比上年增加543.96亿元，占全市比重上升至58.8%。同期，高新技术产业¹⁴占工业总产值的比重由1995年的2%—3%迅速提高到26.5%。正是由于资本与技术密集型工业行业的比重上升较快，2003年上海三次产业没有延续自1978年以来第三产业持续上升、第二产业持续下滑的势头，并且在接下来的2004年和2005年依然没有逆转的趋向。经过三年连续的下滑，上海第三产业的比重下调到50.5%，第二产业比重回升到48.6%。尽管如此，第三产业却还仍然保持着自1999年以来持续超越第二产业的势头，2005年第三产业比重比第二产业仍要高出1.9个百分点，全年第三产业实现增加值4620.92亿元，比上年增加523.66亿元。在第二产业中总体来看，新兴支柱产业¹⁵代替了传统支柱产业，2005年六大新兴支柱产业增加值占国内生产总值比重为43.5%。尽管2005年第一产业的比重继续下滑至0.9%，然而第一产业内部已从城郊型农业向都市型现代农业转变。产业结构的战略性调整，使上海经济增长格局从过去主要依靠第二产业推动转向由第三和第二产业共同推动。“十一五”期间上海“四个中心”的建设将成为国家战略，举办2010年世博会，是上海继20世纪90年代浦东开发开放后，面临的又一次重大历史机遇。在世博因素的推动下，上海将加快“四个中心”建设的步伐，继续深化“三、二、一”产业发展方针，大力发展高增值、强辐射、广就业的产业，迎来新一轮的产业发展高潮。

¹¹ 传统工业六大支柱行业占工业总产值的比重大幅度地由1990年的34.5%提高到2000年的50.4%，支柱产业新增产值占工业新增产值的比重达到72.2%。

¹² 上海传统工业六大支柱行业包括汽车制造业、通信信息设备制造业、电站成套设备及大型机电设备制造业、石油化工及精细化工制造业、钢铁制造业、家用电器制造业。

¹³ 六个重点发展工业行业是电子信息产品制造业、汽车制造业、石油化工及精细化工制造业、精品钢材制造业、成套设备制造业、生物医药制造业。

¹⁴ 高新技术产业以电子信息通信业、现代生物与医药、新材料为代表。

¹⁵ 上海新兴六大支柱产业是：信息、金融、商贸流通、汽车、成套设备、房地产。

表1 90年代以来上海主要年份三次产业对经济增长贡献率

单位：

%

年份	第一产业	第二产业	其中：工业	第三产业	其中：运输、仓储、邮电通信业	批发和零售贸易业、餐饮业	金融保险业	房地产业
1990	4.7	49.4	43.1	45.9	22.9	0.5	14.8	-3.7
1995	1.0	55.2	49.2	43.8	3.8	9.8	3.7	21.5
2000	0.6	42.4	41.0	57.0	9.1	11.3	21.5	7.4
2002	0.5	52.6	49.8	46.9	7.3	10.6	0.3	8.5
2005	-0.8	50.9	48.7	49.9				

资料来源：相应年份的上海统计年鉴。

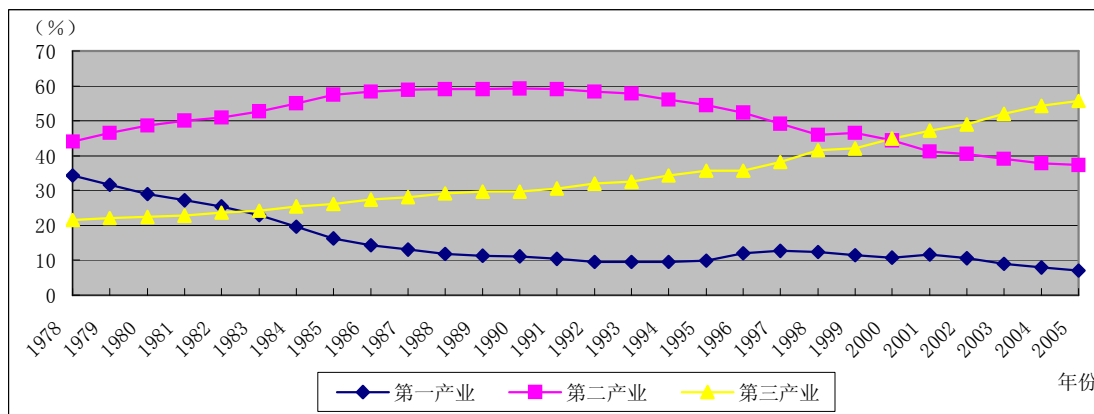
伴随产业结构调整上海劳动力就业结构的演进总体上亦呈现高度化变动特征，但就业结构的升级尚落后于产业结构调整。上海劳动力就业结构高度化变动的具体变动时间和主要特征如下（见图5）：

第I阶段——第二产业劳动力首次超过第一产业劳动力，转折点是1969年，劳动力就业结构由“一、二、三”模式转变为“二、一、三”模式，然而1978年以前每年第一产业的从业人数仍在增加；

第II阶段——第三产业劳动力首次超过第一产业劳动力，转折点是1983年，劳动力就业结构由“二、一、三”模式转变为“二、三、一”模式，并且发展速度与程度远领先于全国；

第III阶段——第三产业劳动力比重首次超过第二产业，转折点是2000年，三产劳动力比重达到44.9%。目前上海从业人员一二三次产业比已由1999年的11.1：59.3：29.6转变为2005年的7.1：37.3：55.6，以今后的产业发展目标和目前第三产业比较良好的发展势头来看，这一就业趋势得以保持的可能性很大，也可以说上海用了17年左右的时间基本完成了从“二、三、一”模式向“三、二、一”模式的转变，已接近发达国家及一些国际大城市的就业结构模式。

图5 上海劳动力就业结构的变动趋势（1978—2005）



资料来源：上海市统计局编，《2006年上海统计年鉴》，中国统计出版社。

这三个阶段分产业来看，第一产业劳动力比重变化最大。在经历1978—1986年第一产业劳动力比重发生明显骤减之后（由34.4%降至14.2%），它的下降趋势有所趋缓，1992年后基本稳定在10%左右的水平，随后略有反弹（1997年曾反弹至12.7%），2005年降为7.1%。第二产业劳动力比重相反在1978—1986年间明显稳定增长，随后保持基本稳定（约60%的水平），1992年后第二产业从业人数转向显著减少，至2005年比重降为37.3%，并有继续下降趋势。第三产业劳动力比重始终呈比较稳步增长的态势，1992年开始第二产业以较大规模向第三产业转移，2005年第三产业劳动力比重上升到55.6%，并有继续上升的趋势。

1978年至1989年也就是整个80年代，上海总从业劳动力呈现增长态势，除去第一产业劳动力大幅减少了151.35万人，第二、第三产业劳动力分别增长了156.33万人和81.66万人¹⁶，两者增长之比为52：27，也就是说第一产业劳动力大多转移到了第二产业，这一时期劳动力就业结构的转移变动主要表现为向“工业化”转移的高度化变动。

进入90年代，上海劳动力就业结构伴随着产业结构的进一步升级而发生进

¹⁶ 上海市统计局编，《上海统计年鉴2001年》，中国统计出版社。

一步的转移。前五年(1990—1994 年)总劳动力转向减少,其中第一产业劳动力减少 11.95 万多人,与之前相比减少的数量骤降并渐趋稳定状态;同时,第二产业却减少了 26.25 万人,第三产业劳动力则再增 36.52 万人,显示出第二产业劳动力开始向第三产业转移的势头。后五年(1995—1999 年),社会总劳动力又有所上升,从 794.19 万人增加到 812.09 万人,增加了 17.9 万人。其中第一产业劳动力增加 14.44 万人,第二产业劳动力继续减少了 55.29 万人,而第三产业劳动力的上升势头则较前段时间更为迅猛,5 年猛增了 58.75 万人。这些趋势说明第一产业从业人员的减少已经有限,而从有限的减少转向了有限的增加;而第二产业劳动力正继续加大向第三产业转移的力度。在第三产业劳动力的增长中,又以服务性部门尤为明显。如表 2 所示,在第三产业劳动力中,批发零售、餐饮、金融保险、房地产和社会服务业等服务部门,1995 年比 1990 年增长了将近 45.6 万人,约占第三产业劳动力增加量的 91.3%,特别是 90 年代新崛起的房地产与咨询服务业劳动力,1995 年几乎比 1990 年增长了 3 倍。这些部门 2000 年又比 1995 年增长了将近 63.2 万人,约占第三产业劳动力增加量的 71.2%,特别是社会服务业劳动力,2000 年比 1995 年增长了 2.2 倍。这些数据表明,进入 90 年代以来,上海经济的发展和国民经济产业结构的战略性调整,已牵动第二产业劳动力大量转向第三产业特别是服务部门,劳动力就业结构的转移变动推进到“服务化”转移的变动阶段。

跨入新世纪,我们不难发现一些新的变化:社会总劳动力继续呈增长态势,2005 年为 863.32 万人,比 2000 年增加了 34.97 万。其中第二产业劳动力仍持续大量减少,5 年减少了 44.71 万人,第三产业增加了 107.89 万人,而第一产业劳动力主要受征地、农转非等政策因素影响也减少了 28.21 万人。这些数据表明,目前第二产业企业内部的深化调整仍在进行,并且出现第二、第一产业劳动力共同向第三产业的转移。2005 年在第三产业劳动力中服务部门的人员比 2000 年增长了将近 115.9 万人,平均每年增加 23.18 万人,特别是房地产、租赁和商务服务业劳动力,2005 年比 2000 年增长了 4.72 倍。劳动力就业结构的转移变动进一步向“服务化”深化转移。如果第三产业的发展能够吸收足够的就业,必然会有效减缓失业的增加。如何加快第三产业的发展,利用第三产业高就业弹性的优势创造更多的就业机会,是有效缓解就业压力的关键。当然目前阶段我们还

必须注重第二产业中劳动密集型行业的发展，它们对于劳动力的吸收作用同样举足轻重。

表 2 90 年代以来第三产业中服务部门劳动力的增长变动 单位:万人

	1990	1995	2000	2005	90—95 增加	95—2000 增加	2000—2005 增加
第三产业 合计	233.39	283.37	372.08	479.97	49.98	88.71	107.89
批 发 零 售、餐 饮 业	68.46	96.47	105.85	154.91	28.01	9.38	49.06
金融、保 险业	3.62	5.68	10.05	18.24	2.06	4.82	8.19
房产和社 会服务业	29.99	45.53	94.48	153.13	15.54	48.95	58.65
其中：房 地产与商 务咨询服 务	3.53	10.22	15.85	74.83	6.69	5.63	58.98

资料来源：根据相应年份上海统计年鉴资料计算。

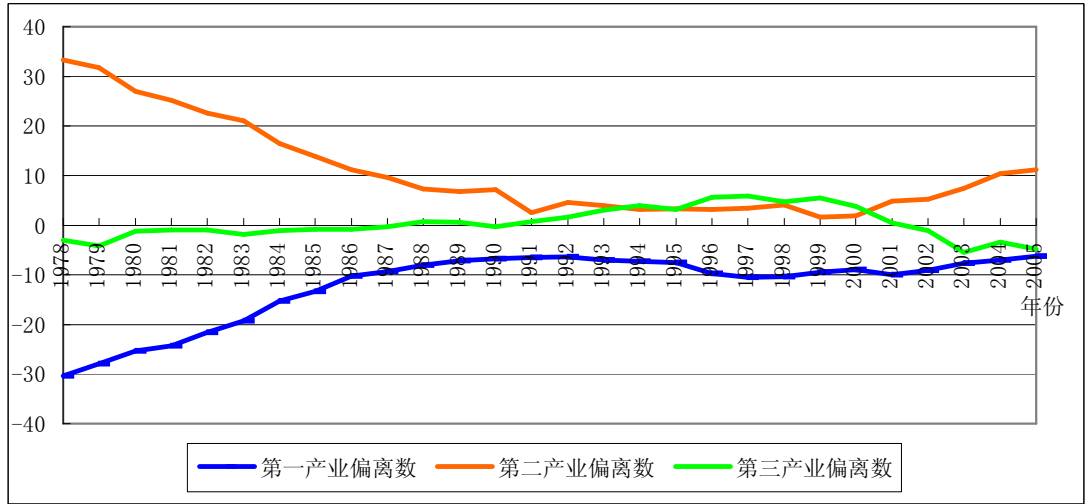
(2) 偏离度和三次产业偏离数

我们从偏离度和偏离数的角度来考察，偏离度是三次产业结构偏离数¹⁷绝对值之和，如果偏离数越大，说明产业的劳动生产率越高。如果同产业的产出份额与就业份额越接近，计算所得的偏离数就越小，否则就越大。上海自 1978 年改革开放以来偏离度变化很大，从 66.67 下降至 2005 年的 22.19，大幅下降了 44.48，平均偏离度为 25.59¹⁸，且 1986 年之后偏离度一直低于平均值。上海当偏离度一路下跌至 1991 年的最低值 9.63 之后便不再下降，出现反弹，1996 年后偏离度基本稳定在 20 上下波动。我们分产业具体分析（见图 6）：第一产业劳动生产率最低，表现为平均偏离数最小为-12.24。1978 年以来第一产业产值比重与从业人员的比重均有较大下降，但是其产值比重下降的速度慢于从业人员下降速度，所以 1978 年以来第一产业偏离数趋于上升。

¹⁷ 偏离数是三次产业的不变价产值比重与从业人员比重的差值，考察的是产业的不变价产值份额与就业份额的关系。

¹⁸ 根据图 2-6 中历年三次产业偏离数计算。

图6 改革开放以来上海三次产业偏离数变动趋势



资料来源：根据表3和图5中相应数据计算。

第二产业平均偏离数最大为 10.86，整个七、八十年代其产值比重与从业人员的比重均有较大幅度的下降，但产值比重下降速度快于从业人员比重，所以这段时期第二产业偏离数下降较快，1987 年偏离数首次跌破平均值后仍持续下降。整个 90 年代第二产业产值比重下降速度与从业人员比重下降速度接近，平均偏离数在 3.7 左右。进入本世纪以来第二产业偏离数开始持续反弹，2005 年已升至 11.09 超过均值。这主要是由于本世纪以来第二产业产值比重出现了回升，而从业人员的比重却在下降，且从业人员比重下降的速度快于产值比重回升速度。目前与第一、第三产业相比第二产业劳动生产率仍处于最高。第三产业 1978 年至 2005 年间的平均偏离数为 0.32，其中 1978 年至 1991 年间偏离数一直在-4—1 之间，说明 90 年代以前第三产业的劳动生产率不高，但从 1992 年开始第三产业的偏离数上升到 1 以上，1997 年达到峰值 5.88，说明整个 90 年代在第三产业从业人员比重不断上升的同时，以不变价计算的产值比重也趋于上升甚至快于从业人员比重的增长，劳动生产率有所提高，1994-2000 年第三产业劳动生产率甚至高于第二产业。但是之后第三产业偏离数并未如想象的那样一路攀升，而是从 2000 年的 3.76 迅速下降至 2005 年的-4.85，表明“十五”期间第三产业的劳动生产率不但没有得到有效提高，反而出现了较大幅度的下降。尽管这一时期第三产业产值比重与从业人员比重均趋于上升，但从业人员比重上升的速度快于产值

比重上升速度。我们也可以认为，该时期第三产业出现就业效率下降的同时吸收的就业数量却增多了。

表 3 按不变价计算的分产业生产总值、比重与增长率 单位：万元，%

年份	GDP			比重			增长率				
	总值	第一产业	第二产业	第三产业	第一产业	第二产业	第三产业	GDP	第一产业	第二产业	第三产业
1978	272.8	11.0	211.1	50.8	4.03	77.38	18.62	18.4	37.8	19.3	11.9
1979	293.0	10.9	229.2	52.3	3.72	78.23	17.85	7.4	-0.9	8.6	3.0
1980	310.5	11.3	234.5	65.8	3.64	75.52	21.19	6.0	3.7	2.3	25.8
1981	329.4	10.1	247.7	71.5	3.07	75.20	21.71	6.1	-10.6	5.6	8.7
1982	348.1	13.3	255.6	79.2	3.82	73.43	22.75	5.7	31.7	3.2	10.8
1983	363.4	13.3	268.3	81.7	3.66	73.83	22.48	4.4	0.0	5.0	3.2
1984	392.6	16.9	280.8	95.2	4.30	71.52	24.25	8.0	27.1	4.7	16.5
1985	443.2	13.4	316.1	112.7	3.02	71.32	25.43	12.9	-20.7	12.6	18.4
1986	487.3	19.5	338.7	128.9	4.00	69.51	26.45	10.0	45.5	7.1	14.4
1987	527.6	19.2	360.9	147.2	3.64	68.40	27.90	8.3	-1.5	6.6	14.2
1988	600.6	22.6	398.6	179.6	3.76	66.37	29.90	13.8	17.7	10.4	22.0
1989	667.8	27.4	440.0	201.2	4.10	65.89	30.13	11.2	21.2	10.4	12.0
1990	720.9	30.9	479.2	211.4	4.29	66.47	29.32	8.0	12.8	8.9	5.1
1991	837.1	32.7	515.5	261.7	3.91	61.58	31.26	16.1	5.8	7.6	23.8
1992	1026.1	33.5	646.2	346.2	3.26	62.98	33.74	22.6	2.4	25.4	32.3
1993	1280.4	33.2	790.5	455.9	2.59	61.74	35.61	24.8	-0.9	22.3	31.7
1994	1736.5	39.3	1028.2	663.6	2.26	59.21	38.21	35.6	18.4	30.1	45.6
1995	2271.6	51.7	1312.4	882.3	2.28	57.77	38.84	30.8	31.6	27.6	33.0
1996	2824.4	64.8	1566.3	1167.4	2.29	55.46	41.33	24.3	25.3	19.3	32.3
1997	3333.2	74.6	1750.2	1469.0	2.24	52.51	44.07	18.0	15.1	11.7	25.8
1998	3786.1	77.5	1898.2	1748.8	2.05	50.14	46.19	13.6	3.9	8.5	19.0
1999	4188.8	80.2	2013.4	1991.6	1.91	48.07	47.55	10.6	3.5	6.1	13.9
2000	4641.1	82.7	2145.5	2259.1	1.78	46.23	48.68	10.8	3.1	6.6	13.4
2001	5257.8	85.7	2423.3	2504.7	1.63	46.09	47.64	13.3	3.6	12.9	10.9
2002	5778.0	88.1	2640.5	2760.8	1.52	45.70	47.78	9.9	2.8	9.0	10.2
2003	6418.5	90.3	2977.6	2976.3	1.41	46.39	46.37	11.1	2.5	12.8	7.8
2004	7644.8	77.0	3687.2	3884.2	1.01	48.23	50.81	19.1	-14.7	23.8	30.5
2005	8968.9	76.0	4339.7	4552.1	0.85	48.39	50.75	17.3	-1.3	17.7	17.2

资料来源：根据《2006年上海统计年鉴》相关资料计算。

三、上海就业结构与国民经济产业结构联动发展过程的相关分析

我们将 1978 年以来上海劳动力就业结构与国内生产总值三次产业结构的转

移变动进行相关分析（见表 4），这些相关系数在一定程度上可以说明期间的相互作用及联动发展特征。从数据分析结果来看，分阶段考察：1978-1989 年间，上海第二、第三产业的国内生产总值与劳动力就业结构之间虽都具有高度的相关关系，但相关方向相反，第二产业 GDP 与劳动力就业比例之间呈现出强负相关关系，第三产业呈强正相关关系。也就是说在 1978-1989 年间第二产业的就业人数占全部就业人数的比例随着该产业 GDP 占总 GDP 比例的上升反而下降，而第三产业则表现为就业比例随三产 GDP 比重的上升而上升。第一产业也呈现负相关关系，但相关强度弱于第二产业且不显著。1990-2005 年间，上海第二、三产业 GDP 与劳动力就业比例之间均呈现出强正相关，而第一产业 GDP 和就业之间不存在明确的关系。如果将这两个阶段放在一起考察，则 1978-2005 年间第一、二产业 GDP 和就业之间为较弱的正相关关系，且相关显著性为 0.006 和 0.007；而第三产业则始终呈现出正的强相关关系，且在 0.000 的水平上显著。也就是说，1978-2005 年间，上海第三产业就业人数占全部就业人数的比例明显地随其 GDP 占总 GDP 比例的上升而上升，而第二、第一产业就不这么明显。上述分析表明，改革开放过程中第三产业劳动力与国内生产总值第三产业比例的变动关系基本上始终是互为促进、同向增长的。而第二、第一产业的劳动力与 GDP 两者间的相互促进作用较弱。尽管如此，如图 4 和图 5 所示总体来看，上海劳动力就业结构与国内生产总值产业结构的转移变动仍是互为促进和联动发展的。

表 4 上海国内生产总值产业结构与劳动力就业结构变动的相关系数

(1978—2005)

时期	第一产业	双尾检验	第二产业	双尾检验	第三产业	双尾检验
1978—1989	-0.538	0.071	-0.983	0.000	0.979	0.000
1990—2005	0.280	0.294	0.925	0.000	0.881	0.000
1978—2005	0.507	0.006	0.501	0.007	0.946	0.000

资料来源：根据《2006 年上海统计年鉴》计算。

表 5 上海人均国内生产总值与各产业劳动力比例的相关系数（1978—2005）

时期	第一产业	双尾检验	第二产业	双尾检验	第三产业	双尾检验
1978—1989	-0.919	0.000	0.877	0.000	0.971	0.000
1990—2005	-0.441	0.087	-0.966	0.000	0.989	0.000
1978—2005	-0.563	0.002	-0.786	0.000	0.976	0.000

资料来源：根据《2006年上海统计年鉴》相关资料计算。

表 5 简单表明了劳动力就业结构的转移变动对上海经济发展的影响。在经济体制改革的前 10 年时间里，第二、三产业劳动力与人均国内生产总值主要表现为相互促进和同向增长的关系，表明这一阶段劳动力由第一产业向第二、三产业转移的非农化变动，促进了经济的发展。而在接下来的 16 年时间里，第一、二产业特别是第二产业劳动力向第三产业的转移，对上海的经济的发展起到了明显的带动作用。总体来看，改革开放以来，上海经济的发展与第三产业劳动力的增长推动最密切相关。

总之，随着上海经济结构的进一步调整和生产水平逐步提高，在第三产业中就业的劳动者将大幅增加，增加的人员中不仅包括新增劳动力还包括从第一、二产业中转移出来的大量劳动力；而劳动力就业结构的高度化反过来也极大地促进了上海经济的发展。尽管上海经济产业结构和劳动力就业结构的高度化变动具有十分重要和积极的意义，也符合配第·克拉克定律，但是由于近年所发生的由第二、第一产业向第三产业的劳动力转移大多是被动的、低素质的分流转移，因而目前上海第三产业劳动生产率并不高。因此，提高上海三次产业从业人员素质是当务之急，只有劳动者的素质得到了普遍的提高，上海提出的一系列宏伟目标包括提升产业能级，建成国际经济、金融、贸易、航运中心，实现经济可持续发展等才能最终成为现实。

作者系上海社科院人口所副研究员