

广东钝绥螨属一新种*

吴伟南

周芬薇

(广东省昆虫研究所)

(华南农学院)

本文记述从广东省采集的植绥螨科钝绥螨属一新种，模式标本保存于广东省昆虫研究所。

拟盾钝绥螨 *Amblyseius parapeltatus*, 新种 (图1—5)

雌螨：背板长342微米，宽296.4微米。背板和腹面各骨板强度骨化。背板上具16对刚毛；侧毛(L)9对，亚中毛(M)2对，背中毛(D)5对，缺D₆毛。背板上长或较长的毛相对长度关系为M₂=L₄≠L₆>L₁>L₂>D₁>L₃=L₅>L₈>L₇，其余各毛微小。S₁与S₂在盾间膜上。胸板宽远大于长(117.5:62.5)，胸板靠后缘有一对透明区。胸毛3对。胸后板近椭圆形，生殖板和腹肛板之间有2对长形的骨板。腹肛板近五边形，具网纹，长宽略相等，与生殖板约等宽，具肛前毛3对和微孔1对，有4对毛围绕在腹肛板的膜上，4对圆孔在生殖板的两侧。足后板2对，内侧者短，外侧者长。气门沟伸至D₁毛之前，气门板在足Ⅱ和Ⅲ，Ⅲ和Ⅳ基节之间加宽，末端沿着足Ⅳ基节外侧弯曲。受精囊颈较粗。螯肢定趾具6齿，动趾1齿。足毛序：足Ⅱ膝节2—2/0，2/0—1；足Ⅲ膝节1—2/1，2/0—1。测得下列各毛长：D₁33，D₂9，D₃4，D₄9，D₅9，M₁4，M₂94，L₁64，L₂41，L₃26，L₄94，L₅26，L₆19，L₇16，L₈9，L₉93，S₁20，S₂10，VL₁76。足Ⅳ大毛长：膝节60，胫节34，基跗节92 (以上测量长度单位微米)。

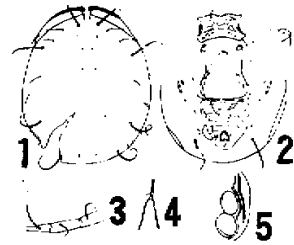


图1—5 拟盾钝绥螨

1.背板 2.腹面 3.足Ⅳ大毛
4.受精囊 5.气门板

雄螨：尚未采到。

模式标本：正模♀，1978年10月15日吕冬美采自广东省饶平县。栖息植物霍香蓟 *Ageratum conyzoides* Linn.

本种与 *A. peltatus* Van der Merwe 很相似，但可用下列特征区别：1.前者生殖板与腹肛板之间有2对长形小骨板，而后者缺。2.前者腹肛板长宽约等(117.5:115)，后者宽稍大于长(115:106)。3.前者L₆>L₈，后者L₆=L₈。

* 江南同志绘图，庞雄飞教授、陈守坚副教授审阅文稿，一并致谢。

本文于1980年5月27日收到。

本种与 *A. rosellus* Chant 也很相似, 但有下列不同: 1. 前者的生殖板与腹肛板之间有 2 对长形小骨板, 中间一对远长于外侧的一对, 后者的 2 对约等长。2. 前者的生殖板与腹肛板约等宽, 后者的生殖板之宽大于腹肛板。3. 前者的 $L_2 > L_3$, $L_5 > L_6$, 而后者 $L_2 = L_3$, $L_5 = L_6$ 。

参 考 文 献

- Blommers, L. 1976. Some Phytoseiidae (Acarina: Mesostigmata) from Madagascar, with descriptions of eight new species and notes on their biology. *Btjdr. Tot Dierk.* 48(1): 80—106.
- Chant, D. A. 1959. phytoseiid mites (Acarina: phytoseiidae). Part 1. Bionomics of seven species in Southern England, part 2. A taxonomic review of the family phytoseiidae, with descriptions of 38 new species. *Can. Ent.* 91, suppl. 12:1—166.
- Ehara, S. 1970. Phytoseiid mites from Taiwan (Acarina: Mesostigmata) *Mushi* 43: 55—63.
- Ehara, S and Amornrat Bhandhufalck. 1977. Phytoseiid mites of Thailand (Acarina: Mesostigmata). *J. Fac. Educ. Tottori Univ; Nat. Sci.* 27: 43—82.

A NEW SPECIES OF *AMBLYSEIUS* (AEARINA, PHYTOSEIIDAE) FROM GUANGDONG PROVINCE

Wu Wei-nan

Chou Fen-wei

(Guangdong Institute of Entomology)

(South China Agricultural College)

The present paper describes a new species of *Amblyseius* collected from Guangdong Province.

Amblyseius parapeltatus, sp. nov. (Figs. 1—5)

This new species is similar to *A. peltatus* Van der Merwe and *A. rosellus* Chant, but it is distinguished from them by the following characters: the plates between genital and ventrianal shields are different in length; The ventrianal shield is about as wide as the posterior portion of genital shield; the setae L_2 is longer than L_3 and L_5 longer than L_6 ; Setae L_9 and M_2 without barb; Chelicera with six teeth on fixed digit.

Male, Unkown

Holotype ♀, collected in October, 1978, from *Ageratum conyzoides* Linn. Guangdong Province, China. The type specimen is deposited in the Guangdong Institute of Entomology.