

# 罗浮山散白蚁属的一新种\*

(等翅目: 鼻白蚁科)

朱检林 马兴国 李桂祥

(广东省昆虫研究所)

罗浮散白蚁 *Reticulitermes luofunicus*, 新种

兵蚁 (图 1—6, 表 I—II)

体大型, 头淡黄色, 上颚黑褐色, 颚基、上唇、上唇基, 触角堤脊黄褐色, 胸部淡黄色, 腹部色较淡, 胸、腹各节背板均被稀长毛。

头部粗壮, 两侧微弧形, 头最宽位于中后部, 近上颚基部最狭, 后侧角宽圆, 后缘圆弧出 (图 1)。额峰微隆, 但不高出后头背面, 略有峰凹 (图 2)。上颚基粗壮, 顶端内弯, 左右上颚弯点位于颚内, 右上颚内缘基部有齿突, 外缘基部膨大。左上颚具波形齿突, 颚基齿宽大, 外缘基部顺斜扩大 (图 3)。触角 16 节, 少数 17 节, 节 II 或节 IV 最短。上唇矛状尖型, 长宽比约 0.74, 具端毛两根, 多数仅见一根侧端毛, 个别缺侧端毛或具两根发育不全的侧端毛 (图 4)。凶点黄褐色, 位于额峰后凹处。后颏狭长, 前部宽大, 最宽为最窄三倍多, 窄部两侧近似平行 (图 5)。

前胸背板狭于头部, 前缘中央凹陷, 后缘具明显凹口, 前后侧缘及中区均有稀疏刚毛。胸腹背中线不明显。胸部背板毛序如图 6。

有翅成虫: 未知。

比较, 1. 本种是散白蚁属额尖唇型中大型种之一 (见表 1), 显著大于尖唇散白蚁和高要散白蚁 (见表 2); 2. 本种近似海南散白蚁, 但头部两侧微弧形, 中后部最宽, 颜色显著较浅, 前胸背板后缘具明显凹口, 可以区别。

模式标本 正模: 兵蚁, 广东省博罗县罗浮山酥醪坳东。寄主: 枯树头, 1981.V.2, 朱检林 (标本号, 6541) 采集。副模: 兵蚁、工蚁, 产地同上, 马兴国采的标本 (编号 7052), 均保存于广东省昆虫研究所。

\* 本文承我所孙宏同志指导绘图, 博罗长宁公社陈灿坤同志协助采集标本, 谨致谢忱。

本文 1981 年 7 月 8 日收到。

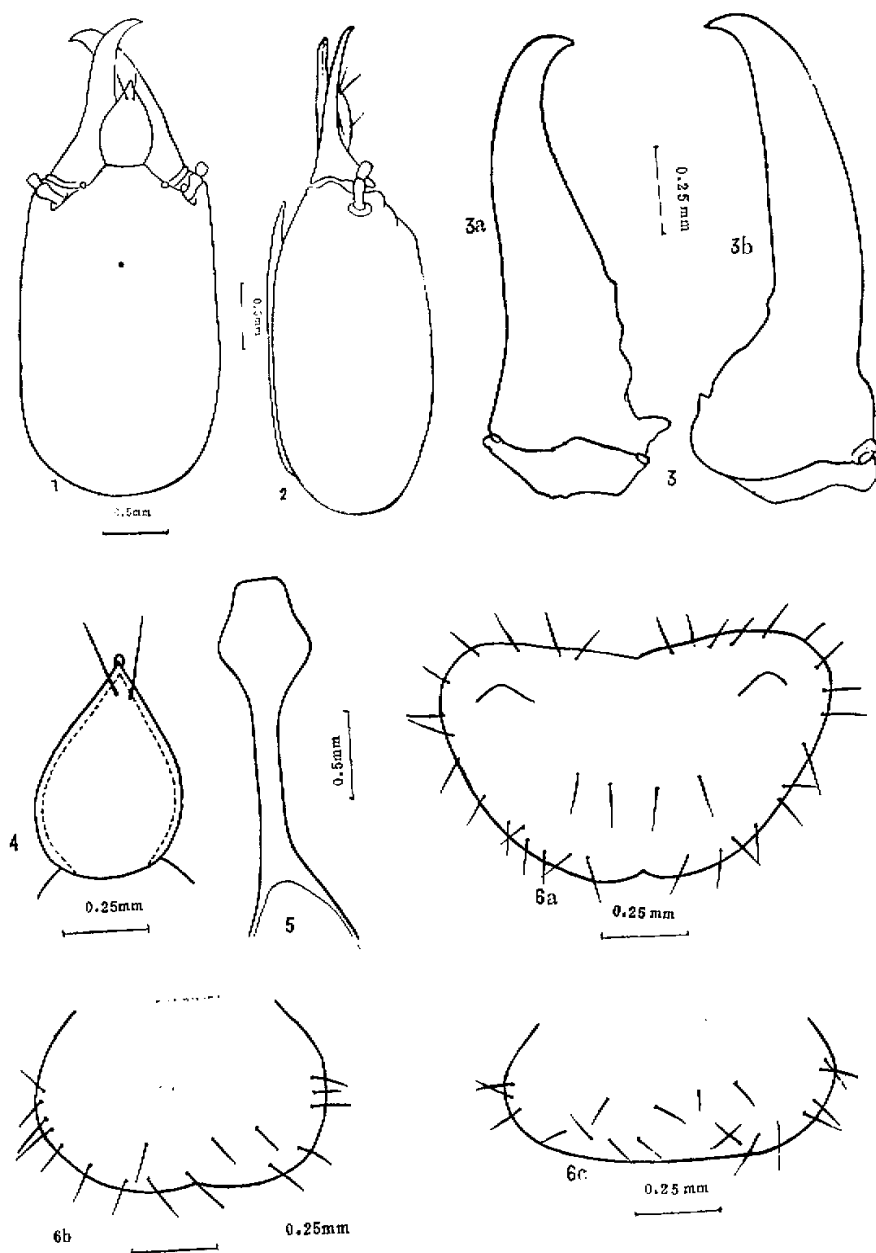


图 1—6 罗浮散白蚁 *Reticulitermes luofunicus*, 新种 兵蚁  
 1. 头部背面观 2. 头部侧面观 3. 上颚 3a. 左上颚 3b. 右上颚 4. 上唇 5. 后颊  
 6. 胸部背板背面观 6a. 前胸背板 6b. 中胸背板 6c. 后胸背板

表 I 罗浮散白蚊兵蚊测量 (mm)

项目	范围	平均	项目	范围	平均
体长	7.42—8.69	7.93	上唇宽	0.39—0.44	0.41
头长至上颚端	3.32—3.72	3.52	右上颚长	1.32—1.44	1.39
头长至上唇端	2.70—3.22	2.99	后颚最宽	0.51—0.59	0.56
头长至颚基	2.18—2.54	2.35	后颚最窄	0.17—0.195	0.173
头最宽	1.37—1.56	1.46	后颚长	1.78—2.00	1.88
头最窄	1.27—1.42	1.32	前胸背中长	0.52—0.61	0.57
头高	1.17—1.27	1.22	前胸背宽	1.01—1.12	1.05
上唇长	0.52—0.63	0.58	后胫长	1.05—1.15	1.10

(测定标本10个, 随机取自每号标本5个)。

表 I 几种平额尖唇型散白蚊体部大小比较 (mm)

项目	海南散白蚊	尖唇散白蚊	高要散白蚊	罗浮散白蚊	
	(范围)	(范围)	(范围)	范围	平均
体长	7.72—8.72	6.44—7.43	6.12—7.00	7.42—8.69	7.934
头长连上颚	3.34—3.74	2.89—3.10	2.86—2.96	3.32—3.73	3.52
头长不连颚	2.21—2.45	1.80—2.00	1.87—1.93	2.18—2.54	2.352
头最宽	1.43—1.53	1.25—1.39	1.07—1.14	1.37—1.56	1.457
头高	1.11—1.25	0.96—1.07	0.86—0.89	1.17—1.27	1.215
后颚最宽	0.53—0.57	0.46—0.53	0.43	0.51—0.59	0.557
后颚最窄	0.15—0.18	0.14—0.17	0.11	0.17—0.195	0.173
前胸背中长	0.61—0.68	0.50—0.53	0.46—0.50	0.52—0.61	0.574
前胸背宽	1.14—1.25	0.93—1.00	0.86—0.93	1.01—1.122	1.05

表 II 罗浮散白蚊兵蚊和工蚊的毛序分布\*

		前缘毛	中区毛	侧缘毛	后缘毛	共计
兵	前胸	6—11	3—7	11—20	6—9	26—47
	中胸	—	2—6	6—11	5—9	13—26
	后胸	—	1—4	6—10	7—11	14—25
工	前胸	21—30	23—32	21—30	12—15	77—107
	中胸	—	24—39	16—26	12—15	52—79
	后胸	—	24—32	15—26	13—19	52—77

\* 标本产地: 罗浮山麻寮塘东; 毛序命名参考Kushwaha, 1960。

## 参 考 文 献

- 平正明 朱枪林 李桂祥 1980 鼎湖山散白蚁属的一新种. 昆虫分类学报 2 (1): 65—68.  
 李桂祥 1980 广西花坪林区散白蚁属一新种. 动物分类学报 5 (3): 308—309.  
 夏凯龄 范利德 1965 中国网囊属记述. 昆虫学报 14 (4): 360—382.  
 蔡邦华 陈宁生 1963 中国南部的白蚁新种. 昆虫学报 12 (2) 167—198.  
 蔡邦华 黄复生 1975 西藏察隅地区白蚁一新种. 昆虫学报 18 (2): 217—219.  
 蔡邦华 黄复生 李桂祥 1977 中国的散白蚁属及新亚属新种. 昆虫学报 20 (4): 465—475.

A NEW SPECIES OF *RETICULITERMES*  
 FROM LUOFUSHAN, GUANGDONG, CHINA

(ISOPTERA, RHINOTERMITIDAE)

Zhu Jianlin, Ma Xingguo & Li Gui xiang

(Guangdong Institute of Entomology)

*Reticulitermes luofunicus* Zhu, Ma et Li, n. sp.

Soldier (Figs. 1—6. Tables I—II.)

Body large size. Head-capsule light yellow, mandibles black castaneous but paler basally, antennal segments, labrum and postclypeus yellowish brown. Thorax, abdomen light yellow and the latter lighter. Body scattered sparsely long setae.

Head thick strong, subparallel on both sides, widest on the middle posterior part, the most narrow on the caulis nearly, hind lateral angle broadly rounded, posterior margin slight round (Fig. 1.) Frontal hump slightly rised but below the level of posterior part of head, middle part of the hump with shallow concavity (Fig. 2). Mandibles very strong and its tip inner curved, point *p* of mandibles inside the outline of the mandible, right mandible with the base of the outer margin swollen (Fig. 3). Antenna 16 segmented usually, sometime with 17, segment III or IV shortest, Labrum lanceolated, the ratio of width to length about 0.74, hyaline at apex and edge, with two terminal setae usually, in majority with one paraterminal setae, sometimes absent or with two development incomplete setae (Fig. 4). The widest anteriority of postmentum over triple longer than the long and the most narrow middle part (Fig. 5). Thoraces notum chaetotaxy

look at Fig.6.

Winged adult: unknown.

Comparisons: 1. This species is one of the biggest species of aculeated labrum type of *Planifrontotermes* (See table I.), apparently larger than *R. gaoyaoensis* and *R. aculabialis* (See table II.); 2. This species is close to *R. hainanensis*, but differs from it is subparallel on both sides of head, the widest on the middle posterior part, colour lighter clearly; the posterior margin of pronotum concave markedly (Fig.6a).

Holotype: Soldier, Luofushan, Boluo County, Guangdong Province. Host plant: Dead stub snag, 1981. V.2. collected by Zhu Jianlin (No.6541) deposited in Guangdong Institute of Entomology.

Paratypes: Soldiers, workers, Ma Xingguo (No.7052) locality and deposited place as above.