

肯蚺属 (原尾目、槩蚺科) 的五新种和一新记录*

尹文英

(中国科学院上海昆虫研究所)

肯蚺属 (*Kenyentulus*) 是Tuxen1981年新分立出来的一个属, 原归格蚺属 (*Gracilentulus*), 现已知共有7种, *K. kenyanus* (Condé 1948) 分布于东非、塞舌尔、印度南部和巴西等地, *K. condei* (Prabhoo 1975) 在印度南部, *K. japonicus* (Imadaté 1961) 和 *K. sakimori* (Imad. 1977) 均分布于日本, 而其余三种 *K. malaysiensis* (Imad. 1965), *K. ohyamai* (Imad. 1965) 和 *K. sanjianus* (Imad. 1965) 则分布于东南亚一带。

自1973年以来, 先后自云南西双版纳, 西藏墨脱以及山西、河北、河南等地采得的原尾虫标本中, 共有7种肯蚺, 除大同肯蚺 (*Kenyentulus datongensis* Imad. & Yin 1982) 已另文报导外, 现将其余5个新种和1个新记录分别记述如下, 模式标本均保存于中国科学院上海昆虫研究所。

1. 勐龙肯蚺 *Kenyentulus monlongensis* 新种 (图1—9)

全长1090微米。头长115微米, 宽83微米。下唇须由3根刚毛和1个感觉器组成。顎腺甚长大, 腺管上的萼为光滑的心形, 远端有1或2个突起; 由萼至盲端的腺管细长, 其间有二处稍膨大, 盲端不分枝也不膨大。假眼卵形, 12×10 微米, 头眼比=9.6。

前跗长86微米, 爪长26微米, 跗爪比=3.3, 中垫长3.2微米, 垫爪比=0.12。背面感觉刚毛 t-1 鼓槌形, 基端比=0.5。t-2 细长, t-3 芽形。外侧感觉刚毛 a 粗大, 长约25微米, 顶端可达 γ 3基部, b 较短, 9—10微米, c 与 d 长度相仿, 19—20微米; e 长13—14微米, f 近 e 且较长, g 长11—12微米, 顶端可达爪的基部。内侧感觉刚毛 a' 中部略膨大, 长16—17微米; b' 稍长, c' 最长, 约19—20微米。中跗与后跗长度相仿, 38—39微米, 爪长20—22微米。

* 标本由金根桃、杨毅明等同志所采, 玻片制作由杨毅明同志担任, 文中插图由程义存同志复墨, 特此致谢, 本文1983年5月4日收到。

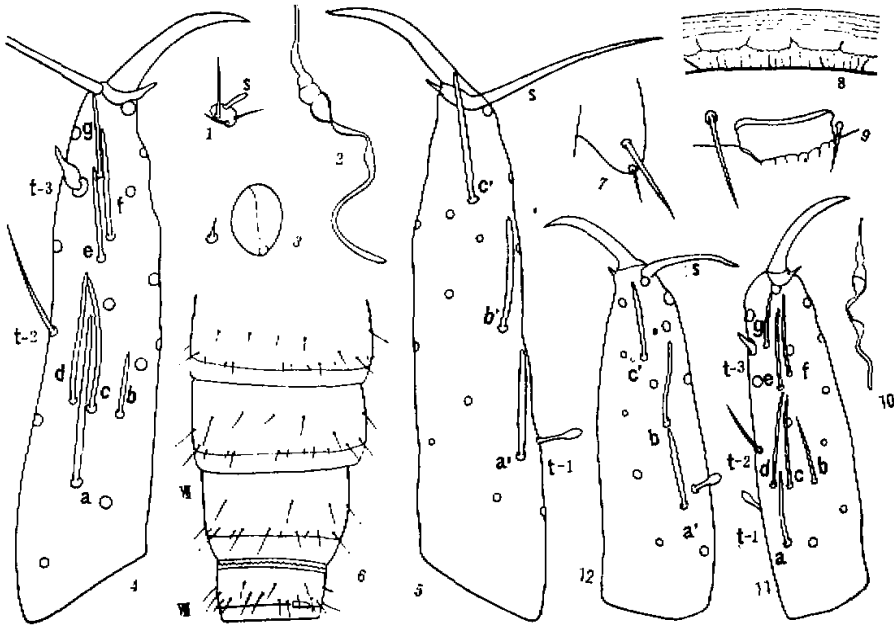


图1—9 勐龙背虱 (*Kenyentulus montongensis* Yin) 新种

1.下唇须 2.唾液腺 3.咽腺 4.前跗节外侧面观 5.前跗节内侧面观 6.腹部V—VI节背面毛序
7.第Ⅷ腹足 8.第Ⅸ节腰带(纵纹带) 9.栉梳

图10—12 三治背虱(*Kenyentulus sanjianus* (Imad, 1965))新记录

10.唾液腺 11.前跗节外侧面观 12.前跗节内侧面观

胸、腹部毛序见以下简表:

	胸 I	I—II	腹 I	I—II	IV—VI	VI	VII	IX	X	XI	Ⅻ
背面	4	$\frac{6}{16}$	$\frac{6a)}{12}$	$\frac{6a)}{18b)}$	$\frac{6a)}{18b)}$	$\frac{6c)}{16}$	$\frac{6-8}{8}$	12	?	?	9
腹面	$\frac{4-2}{6}$	$\frac{7-2}{4}$	$\frac{3}{4}$	$\frac{3}{5}$	$\frac{3}{8}$	$\frac{3}{8}$	$\frac{4}{0}$	4	4	6	6

注: a) A 1—2+6 b) 有p1" c) A 2+4+5

第 I—II 对腹足均为 1 节, 各生刚毛 2 根, 顶端刚毛的长度小于次顶端刚毛之半。腹部 I—VI 节背板后排刚毛生有 p1" 与 p1' 平排。第 VII 节的腰带(纵纹带)上, 有一排排成波浪形的小刺, 后半段为排列齐整的纵纹。栉梳长方形, 后缘略凸出并生 8—9 枚尖齿。雄性外生殖器正常; 雌虫未发现。

正模: 1♂, 勐龙(云南西双版纳) 1973, Ⅻ—3, 海拔 800m, 金根挑采。

讨论: 勐龙背虱个体很大, 腹部 I—VI 节背板生有 p1" 刚毛, 这与已知背虱的种类全不相同。

2. 三治青蚊 *Kenyentulus sanjianus* (Imad, 1965) 新记录 (图10—12)

同种异名: *Gracilentulus sanjianus* Imadatè 1965

全长825微米。头长100微米, 假眼圆形, 8×8 微米, 头眼比=12.5。颚腺管上的萼简单, 近基部腺管细长, 有2处稍膨大。雌虫缺前跗, 若虫的前附长58微米, 爪长18微米, 跗爪比=3.2。

成虫毛序见下式:

	胸 I	I	II	腹 I	I—VI	VI	VII	IX	X	XI	XII
背面	4	$\frac{6}{16}$	$\frac{6}{16}$	$\frac{6}{12}$	$\frac{6}{16}$	$\frac{6}{18}$	$\frac{6-7}{8}$	12	10	8	9
腹面	$\frac{4-2}{6}$	$\frac{5-2}{4}$	$\frac{7-2}{4}$	$\frac{3}{4}$	$\frac{3}{5,8}$	$\frac{3}{8}$	$\frac{4}{0}$	4	4	4	6

采集地点: 1♀, 云南勐龙, 1973, VI—6, 700米; 1m.j. 云南勐崙, 1973, VI—9, 680米, 金根桃采

分布: 婆罗洲(汶莱), 中国云南。

3. 景洪青蚊 *Kenyentulus jinghongensis* 新种 (图13—20)

全长570—670微米。头长80—88微米, 宽70微米; 下唇须为3刚毛和1感器。颚腺管上的萼简单, 远侧有2—3个突起, 近基端腺管上有2个膨大部分, 盲端稍膨大。假眼卵形, 8×7 微米, 头眼比=10。

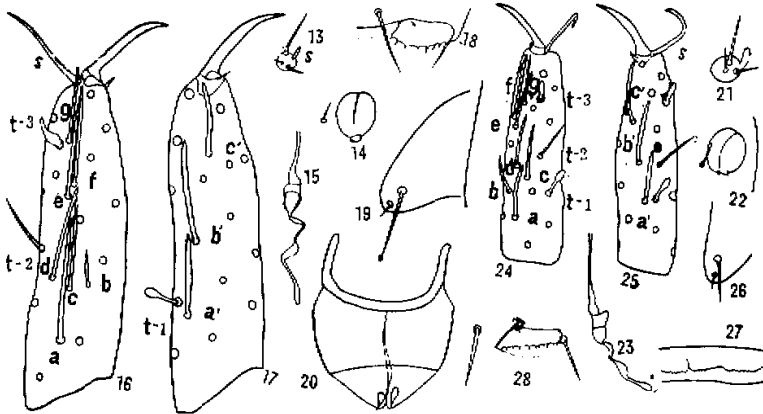


图13—20 景洪青蚊 (*Kenyentulus jinghongensis* Yin) 新种

13. 下唇须 14. 假眼 15. 颚腺 16. 前跗节外侧观 17. 前跗节内侧观

18. 栉梳 19. 第Ⅲ腹足 20. 雌性外生殖器

图21—28 小青蚊 (*Kenyentulus minya* Yin) 新种

21. 下唇须 22. 假眼 23. 颚腺 24. 前跗节外侧观 25. 前跗节内侧观 26. 第Ⅲ腹足 27. 第Ⅲ节腰带 28. 栉梳

前附长51微米, 爪长16微米, 跗爪比=3.2, 中垫长2—3微米, 垫爪比=0.12—0.18。背部感觉刚毛 t—1 鼓锤状, 基端比=0.5。t—2 尖细, t—3 火焰状。外侧感

觉刚毛 a 甚长, 约18—19微米, 顶端可达γ3基部; b 甚短, 仅5—6微米; c 和 d 的长度约相等, 14—15微米; e 和 f 长度亦相仿, 15—16微米; g 较短, 11—12微米, 顶端略超过爪的基部。内侧感觉刚毛 a' 与 c' 长度约相等, 12—13微米; b' 较长, 约16—17微米。中跗长20微米, 爪长10微米, 后跗长23微米, 爪长11微米。

胸、腹部毛序如下式:

	胸 I	I	II	腹 I	I—II	IV—VI	VI	VII	IX	X	XI	XII
背面	4	$\frac{6}{16}$	$\frac{6}{16}$	$\frac{6a)}{12}$	$\frac{6a)}{16}$	$\frac{6a)}{16}$	$\frac{6b)}{16}$	$\frac{6(4)c)-8}{8}$	14	12	10	9
腹面	$\frac{4-2}{6}$	$\frac{5-2}{4}$	$\frac{7-2}{4}$	$\frac{3}{4}$	$\frac{3}{5}$	$\frac{3}{8}$	$\frac{3}{8}$	$\frac{4}{0}$	4	4	6	6

注: a) A1·2·5 b) 2·4·5 c) A2·4·5(A4·5)

第VII腹节后有5—6条横向的线纹, 每条线纹似由极微小棘齿联成。第VII节的腰带退化, 看不到明显的纵纹, 中部有一排小齿排成波浪形; 栉梳后缘生6—7不规则尖齿。雌性外生殖器的端阴刺尖形, 雄虫未发现。

全模: 2♀, 景洪, 1973, VII—25, 750米, 金根桃采。

讨论: 这一新种和马来肯蚊 *K. malaysiensis* 相近, 但可由假眼的形状, 颈腺各部分的比例以及腹部V—VI节和VII节背板毛序不同来区别。

4. 小肯蚊 *Kenyentulus minys* 新种 (图21—28)

全长550—640微米。头长74—80微米, 宽54—56微米; 下唇须为3刚毛和1感器。颈腺管上的萼简单, 其基侧腺管上有两个膨大处, 盲端稍膨大。假眼桃形, 长7—8微米, 宽6微米, 头眼比=10。

前跗长40—42微米, 爪长14.5—16微米, 跗爪比=2.5—2.8。背面感觉刚毛 t—1 鼓槌形, 基端比=0.56—0.66。t—2 尖细, t—3 矛形。外侧感觉刚毛 a、c 和 d 长度相近, 11—12微米; b 较短7—8微米; e 长约12—13微米, f 近 e 而稍长; g 约10微米。内侧感觉刚毛 a' 与 b' 均粗钝, b' 长约13—14微米, c' 长14—15微米, 末端可达爪的基部。中跗长15—19微米, 爪长10—13微米; 后跗长16—20微米, 爪长12—13微米。

胸、腹部毛序见下式:

	胸 I	I—II	腹 I	I—II	IV	V—VI	VI	VII	IX	X	XI	XII
背面	4	$\frac{6}{16}$	$\frac{4}{12}$	$\frac{6a)}{16}$	$\frac{6a)}{16}$	$\frac{6(5)b)}{16}$	$\frac{6c)}{14(16)d)}$	$\frac{6-8(7)e)}{8}$	12	12	6	9
腹面	$\frac{4-2}{6}$	$\frac{5-2}{4}$	$\frac{3}{4}$	$\frac{3}{5}$	$\frac{3}{8}$	$\frac{3}{8}$	$\frac{3}{8}$	$\frac{4}{0}$	4	4	4	6

注: a) A1·2·5 b) A1·2·5(-A1+Ac) c) A2·4·5 d) (+pl') e) (-M1+Mc)

腹部V—VI节背板刚毛, 在不同标本上有些变化。第VII节腰带上的纵纹不明显, 只有一排小齿, 呈波浪形。栉梳斜方形, 后缘生尖齿10—12枚, 雌性外生殖器具尖锥状阴刺, 雄虫未发现。

全模: 4♀, 云南勐峒, 1973, VII—19, 680米, 金根桃采。

讨论: 小肯蚋与日本肯蚋(*K. japonicus*)和肯尼亚肯蚋(*K. kenyanus*)均较相近, 但形体微小, 前跗特短以及毛序和各部分比例均不相同。

5. 河南肯蚋 *Kenyentulus henanensis* 新种 (图29—34)

全长750—800微米。头长72—78微米, 宽58—62微米。颚腺管纤细, 萼呈心形, 小而光滑, 其远端腺管上有许多大小不一的突起, 而萼的基端腺管上有2个膨大部分, 近盲端的一段腺管较粗, 盲端稍膨大成球形。假眼椭圆形, 有中隔, 9×7 微米, 头眼比=8.5—8.7。

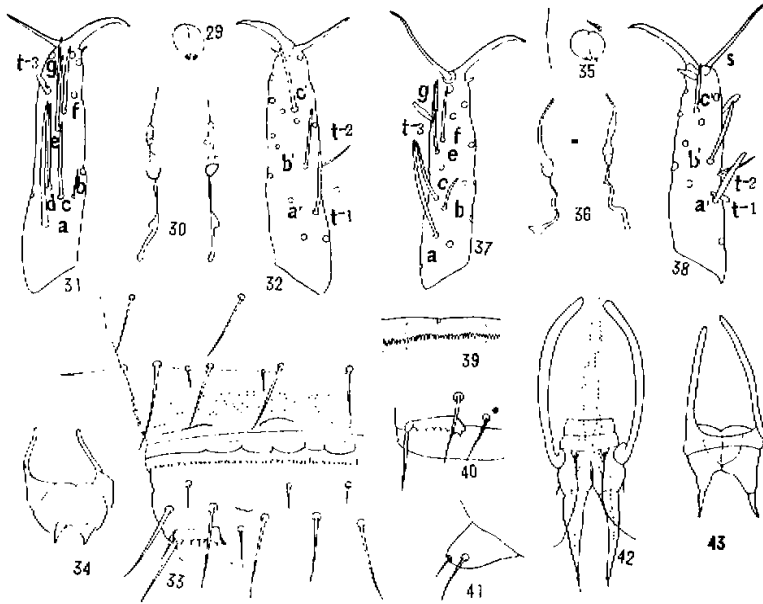


图29—34 河南肯蚋 (*Kenyentulus henanensis* Yin) 新种

29. 假眼 30. 颚腺 31. 前跗节外侧面观 32. 前跗节内侧面观 33. 腹部第Ⅲ—Ⅳ节背面观 34. 雌性外生殖器

图35—43 墨脱肯蚋 (*Kenyentulus medogensis* Yin) 新种

35. 假眼 36. 颚腺 37. 前跗节外侧面观 38. 前跗节内侧面观 39. 第Ⅲ节腰带的一段
40. 栉梳 41. 第Ⅲ腹足 42. 雄性外生殖器 43. 雌性外生殖器

前跗长48—54微米, 爪长14—15微米, 跗爪比=3.5—3.6; 中垫甚长, 4—5微米, 垫爪比=0.3—0.5。背部感觉刚毛 $t-1$ 鼓槌形, 基端比=0.5—0.6。 $t-2$ 尖细, $t-3$ 叶芽形。外侧感觉刚毛 a 极长大, 24—26微米, 顶端可达 f 的基部; b 短而尖细, 5—6微米, 顶端仅及 $\gamma 2$ 的基部; c 与 d 均细长, 16—18微米, 顶端超过 f 的基部; e 、 f 长度相仿; g 较短, 10—11微米。内侧感觉刚毛 a' 、 b' 和 c' 均较粗钝, 长约13—14微米。中跗长20—23微米, 爪长10—12微米; 后跗长24—25微米, 爪长10—14微米。

胸、腹部毛序见以下简式:

	胸 I	I	II	腹 I	I—II	IV—VI	VII	VIII	IX	X	XI	XII
背面	4	$\frac{6}{16}$	$\frac{6}{16}$	$\frac{6a)}{12}$	$\frac{6a)}{16}$	$\frac{6a)}{16}$	$\frac{6b)}{16}$	$\frac{6-7}{8}$	12	10	6	9
腹面	$\frac{4-2}{6}$	$\frac{5-2}{4}$	$\frac{7-2}{4}$	$\frac{3}{4}$	$\frac{3}{5}$	$\frac{3}{8}$	$\frac{3}{8}$	$\frac{4}{0}$	4	4	6	6

注: a) A1·2·5 b) A2·4·5

第Ⅷ节后部具有横行的线纹5—6条, 每根线纹似由极微小的点状小棘联贯而成。第Ⅷ节的腰带未见有纵纹, 而其边缘有一排细密的浅齿。栉梳扁长, 后缘生4—6个不规则的尖齿。雌性外生殖器基内骨细弱, 端阴刺尖锥形, 雄性外生殖器正常。

全模: 2♀, 河南登封, 1982, K—1; 1♀1♂, 河南洛阳, 1982, K—5。张之源、杨毅明采。

讨论: 本新种与大同肯蚘(*K. datongensis* Imad. & Yin 1982) 很相近, 但二者的颚腺形状不同, 栉梳的齿数不同, 头眼比值和跗爪比值等均不相同。

6. 墨脱肯蚘 *Kenyentulus medogensis* 新种 (图35—43)

全长640—780微米。头长72—74微米, 宽50—60微米。颚腺管细长, 萼小而光滑, 近基部腺管上有3个膨大部分, 盲端不膨大。假眼圆或扁圆形, 宽稍大于长, 约6×7或7×8微米, 头眼比=10—11。

前跗长45—47微米, 爪长17—20微米, 跗爪比=2.3—2.6; 中垫长2微米, 垫爪比=0.1; S毛长于爪长。背部感觉刚毛t—1鼓槌形, 基端比=0.65。t—2尖细, t—3较长, 矛形。外侧感觉刚毛a甚长大, 20—22微米; b较短, 8—10微米, 顶端超过γ₂; c细长, 13—15微米; d未观察到; e较短, 9—10微米; f顶端可达爪的基部, g短而稍膨大。内侧感觉刚毛a'与b'粗钝, c'较短而细。中跗与后跗均长24微米, 爪长12—13微米。

胸、腹部毛序见下式:

	胸 I	I—II	腹 I	I—II	IV—VI	VII	VIII	IX	X	XI	XII
背面	4	$\frac{6}{16}$	$\frac{6a)}{12}$	$\frac{6a)}{16}$	$\frac{6a)}{16}$	$\frac{6b)}{16}$	$\frac{8(7)-6(8)c)}{8}$	8	8	2	9
腹面	$\frac{4-2}{6}$	$\frac{5-2}{4}$	$\frac{3}{2}$	$\frac{3}{5}$	$\frac{3}{8}$	$\frac{3}{8}$	$\frac{4}{0}$	4	4	4	6

注: a) A1·2·5 b) A2·4·5 c) A1·2·4·5(-1, +c), M1·2·3(+5)

第Ⅷ节后部有横向线纹5—6条, 第Ⅷ节腰带无明显纵纹, 中部有一排细密的尖齿。栉梳细长, 后缘生6—7细齿。雌性外生殖器的基内骨甚长大, 端阴刺尖锐; 雄性外生殖器基内骨粗大, 端阴刺粗壮, 在基节的背腹面各生一对极为细长的刚毛, 其末端超过端阴刺的中部。

全模: 2♂, 2♀, 西藏墨脱, 1980, Ⅷ—6和Ⅷ—13, 1050—1230米, 金根桃采。

讨论: 墨脱肯蚘与小肯蚘相近, 但二者的前跗感觉刚毛a的相对长度不同, 后部腹节的毛序不同; 此外, 栉梳的形状与齿数, 以及外生殖器等亦均有区别。

参 考 文 献

- 今立源太良, 尹文英, 1982. 山西背蛭属 (原尾虫) 的一新种. 昆虫学研究集刊 3:
- Imadate, G. 1965 Proturans-fauna of Southeast Asia. *Nature & Life in SE Asia*, 4: 195-302.
- Imadate, G. 1974 Protura(Insecta). *Fauna Japonica*, Tokyo, 351 pp.
- Tuxen, S. L. 1978 The Protura(Insecta) of the Seychelles. *Ent. Scand.* 9: 251-263.
- Tuxen, S. L. 1981 The systematic importance of "the striate band" and the abdominal legs in Acerentomidae(Insecta:Protura). With a tentative key to acerentomid genera. *Ent. Scand. Suppl.* 19: 125-140.

FIVE NEW SPECIES AND A NEW RECORD OF THE GENUS *KENYENTULUS* (PROTURA, BERBERENTOMIDAE)

Yin Wen-ying

(Shanghai Institute of Entomology, Academia Sinica)

Seven species of *Kenyentulus* have been collected from Yunnan, Xizang (Tibet), Shanxi, Hebei and Henan Provinces since 1973. One of them, *K. datongensis* was described by Imadate and Yin in 1982, and the other six species are summarized as follows:

1. *Kenyentulus monlongensis* Yin, sp. nov. (Figs. 1-9)

Total length 1090 μ . Head 115 x 83 μ , labial palp with 3 setae and a sensilla. Canal of maxillary gland with 2 dilatations along the proximal part, without terminal dilatation. Pseudoculus oval, about 12 x 10 μ , PR=9.6.

Foretarsus 86 μ in length, claw 26 μ , TR=3.3; empodium 3.2 μ long, EU=0.12. Dorsal sensilla *t*-1 baculiform, BS=0.5; *t*-2 thin and *t*-3 bud shape. Exterior sensillae *a* long and thick, 25 μ in length, the apex reaching to the base of γ 3; *b* short, 9-10 μ ; *c* subequal to *d* in length, 19-20 μ ; *e* about 13-14 μ and *f* close to *e* but longer; *g* about 11-12 μ . Interior sensillae *a'* slightly broader in the middle part, 16-17 μ long, *b'* a bit longer than *a'*; *c'* is the longest, 19-20 μ . The mid- and hind-tarsus are subequal in length, 38-39 μ , and claw 20-22 μ long.

Chaetotaxy is tabulated in the Chinese text. The posterior setae on tergite II-VI have an extra pl''' , which is different from all the known species of this

genus. The striate band of the **VII** abdominal segment with short striae on the posterior half, and waved line of minute denticles. The comb fringed with 8—9 sharp teeth.

Holotype: 1♂, Monlong, Yunnan Prov., 3—**VII**—1973, 800m alt., collected by Mr. G. T. Jin.

2. *Kenyentulus sanjianus*(Imadaté 1965), new record (Figs.10—12)

Syn. *Gracilentulus sanjianus* Imadate 1965

Total length 825 μ in mature female. Head 100 μ in length; pseudoculus circular 8 x 8 μ , PR=12.5. Along the proximal canal of maxillary gland with 2 dilatations. Foretarsus of matusus junior 58 μ in length, claw 18 μ , TR=3.2.

Collecting sites: 1♀, Monlong, Yunnan Prov., 6—**VII**—1973, 700m; 1 m. j., Monlun, Yunnan Prov., 9—**VII**—1973, 680m alt., by G. T. Jin.

Distribution: Borneo (Brunei), China(Yunnan)

3. *Kenyentulus jinghongensis* Yin, sp. nov. (Figs. 13—20)

Total length 570—670 μ . Head 80—88 μ in length, 70 μ in width; Calyx on the canal of Maxillary gland simple, its distal canal with 2—3 irregular protuberances, and along the proximal canal with 2 dilatations and slightly enlarged in the blind end. Pseudoculus oval, 8 x 7 μ , PR=10.

Foretarsus 51 μ long, claw 16 μ , TR=3.2; empodium 2—3 μ , EU=0.12—0.18. BS=0.5. Exterior sensillae *a* rather long, 18—19 μ ; *b* very short, only 5—6 μ ; *c* and *d*, *e* and *f* subequal in length, 14—16 μ ; *g* 11—12 μ long. Interior sensillae *a'* and *c'* subequal in length, 12—13 μ ; *b'* 16—17 μ . Midtarsus 20 μ in length, claw 10 μ ; hindtarsus 23 μ and claw 11 μ .

On posterior part of abdominal segment **VII**, there are 5—6 transverse lines, which resemble strings of tiny denticles. Striate band on abdomen **VII** reduced, striae invisible, but a waved line of minute denticles. Comb armed with 6—7 irregular teeth.

Syntype: 2♀, Jinghong, Yunnan Prov., 25—**VII**—1973, 750m alt., by G. T. Jin.

Notes: This species is closely related to *K.malaysiensis*, but it is distinguishable by the shape of pseudoculus, the maxillary gland and the chaetotaxy of tergite **V**—**VII** and **VII**.

4. *Kenyentulus minys* Yin, sp. nov. (Figs. 21—28)

Total length 550—640 μ . Head 74—80 x 54—56 μ . The proximal canal of maxillary gland with two dilatations and slightly swelled in the blind end. Pseudoculus peach shaped, 7—8 x 6 μ , PR=10.

Foretarsus 40—42 μ in length, claw 14—16 μ , TR=2.5—2.8. BS=0.56—0.66. Exterior sensillae *a*, *c* and *d* subequal in length, 11—12 μ ; *b* short,

7—8 μ ; e about 12—13 μ ; f near to e but longer; g about 10 μ long. Interior sensillae a' and b' stout and c' , about 14—15 μ in length.

Chaetotaxical variations are not rare in this species. Striate band on abdomen **VII** without striae, but a waved line of denticles. Comb oblique squarish in shape and fringed with 10—12 sharp teeth.

Syntype: 4♀, Mōnlun, Yunnan Prov., 19—**XI**—1973, 680m alt., by G. T. Jin.

Notes: This new species resembles both to *K. japonicus* and *K. kenyanus*, but much smaller and different in chaetotaxy and the ratio of different parts.

5. *Kenyentulus henanensis* Yin, sp. nov. (Figs. 29—34)

Total length 750—800 μ . Head 72—78 x 58—62 μ . Canal of maxillary gland very thin, with heart-shaped calyx, which is simple and smooth, but with several protuberances at its distal canal, the proximal canal with 2 dilatations and thickened from the 2nd dilatation to the blind end, which slightly enlarged into a small ball. Pseudoculus elliptical, 9 x 7 μ , PR=8.5—8.7.

Foretarsus 48—54 μ in length, claw 14—15 μ , TR=3.5—3.6; Empodium very long, 4—5 μ ; EU=0.3—0.5, BS=0.5—0.6. Exterior sensillae a very long and stout, 24—26 μ , its apex reaches to the base of f ; b short and thin, 5—6 μ ; c and d are long 16—18 μ ; e and f subequal in length; g about 10—11 μ in length. Interior sensillae a' , b' and c' are all stout, about 13—14 μ long. Midtarsus 20—23 μ long, and claw 10—12 μ ; hindtarsus 24—25 μ , claw 10—14 μ .

The posterior part of abdomen **VII** with 5—6 transverse lines as in *K. jinghongensis*. The striate band of abdomen **VII** without striae but a row of fine teeth along the posterior margin. The comb armed with 4—6 irregular teeth.

Syntype: 2♀, Dengfeng, Henan Prov., 1—**XI**—1982; 1♀ 1♂, Luoyang, Henan Prov., 5—**XI**—1982; by Y. M. Yang.

Notes: This new species is closely related to *K. datongensis*, but it is distinguishable by the shape of maxillary gland and the number of teeth on the comb, and the ratio of PR and TR.

6. *Kenyentulus medogensis* Yin, sp. nov. (Figs. 35—43)

Total length 640—780 μ . Head 72—74 x 50—60 μ . Proximal canal of maxillary gland with 3 dilatations and not enlarged in the end. Pseudoculus circular or elliptical, 6 x 7 μ or 7 x 8 μ . PR=10—11.

Foretarsus 45—47 μ in length, claw 17—20 μ . TR=2.3—2.6; empodium 2 μ in length, EU=0.1. BS=0.65. Exterior sensillae a long and stout 20—22 μ ; b short, 8—10 μ , the apex surpasses the base of γ_2 ; c long 13—15 μ ; d not observed; e comparatively short; f long and thin, g short and stout. Interior

sensillae a' and b' stout, c' short and thin. Mid- and hind-tarsus 24 μ in length and claw 12—13 μ .

There are 5—6 fine lines on the posterior part of abdomen VI . In the middle of the striate band a line of sharp teeth on abdomen VI . The comb with 6—7 small teeth. Female genitalis with strong and long apodemi, the styli sharp and long; on the basal segment of the male genitalia with a pair of long hairs.

Syntype: 2♀, 2♂, Medog, Xizang (Tibet) Prov., 6 and 13— VI —1980, 1050—1230 m alt. by G. T. Jin.

Notes: This new species is closely related to *K. minys*, but it is different in relative length of sensilla a , the chaetotaxy on the posterior part of abdomen, and the number of teeth on the comb as well as the outer genitalia.