

城市居民旅游偏好与乡村旅游开发研究——以柳州市为例

马慧霞 王金叶 (桂林工学院旅游学院, 广西桂林 541004)

摘要 笔者对柳州市乡村旅游潜在客源市场调查的基础上,对调查对象的人口统计学特征、旅游行为偏好和旅游心理特征等3方面进行统计和分析,并提出了柳州市乡村旅游开发对策,为促进柳州市乡村旅游发展提供了参考依据。

关键词 乡村旅游; 旅游偏好; 城市居民; 开发策略; 柳州市

中图分类号 F590.7 文献标识码 A 文章编号 0517-6611(2008)28-12417-03

19世纪中期的欧洲,工业化与城市化进程的加快及其带来的负面影响,加上市场经济营造的激烈竞争的氛围,导致城市居民向往宁静的田园生活和美好的乡间环境,乡村旅游应运而生^[1-3]。到20世纪80年代,随着人们对生态环境关注程度的提高,世界范围的“绿色运动”推动了乡村旅游的发展,使其成为发达国家现代旅游者可持续旅游行为的重要选择^[4-6];另外,受欧美学者对乡村旅游的研究也极大地促进了乡村旅游发展。目前,乡村旅游已成为现代世界旅游的主要发展方向之一,显示出良好的发展前景。在我国,随着城市化进程的加快和居民旅游观念的改变乡村旅游日益蓬勃的发展起来,目前已经成为我国城市居民旅游消费的重要方式之一。城市居民是乡村旅游的主体^[7-8]。根据国内外乡村旅游发展的一般规律,从柳州市乡村旅游规划的角度,设计调查问卷对旅游地附近城市居民的旅游消费需求、消费特点,特别是乡村旅游的消费需求和消费特点进行研究,了解潜在乡村旅游客源市场的总体特征,从宏观方面整体把握相应的项目与产品设计、营销策略以及乡村旅游规划的基本依据,促进柳州市乡村旅游健康发展。

1 柳州市乡村旅游发展概况

1.1 地理位置 柳州作为广西第3大城市,是一座以工业为主、综合发展的区域性现代都市。下辖4区6县,总面积1.86万km²,人口360万人,其中,市区人口110万人。作为西南地区的工业重镇、交通枢纽和商贸物流中心,柳州还是山水景观独特的历史文化名城,民族文化十分独特,乡村旅游资源丰富。

1.2 乡村旅游发展概况 近年来柳州乡村旅游发展势头迅猛,已经成为柳州旅游业新的经济增长点,但总的来看,仍处于起步阶段,存在诸多的问题,这些问题在一定程度上制约了旅游产品的进一步发展,影响了全市旅游业的经济效益,其主要表现为:品种单一,关联性差,旅游产品不成体系;景区规模较小,未形成规模效应;对乡村旅游商品的研究、开发、设计、包装等力度不够;旅游资源利用不够充分,没有将某些优势转化为旅游优势;特色方面定位不够明确,缺乏鲜明的文化主题。

2 研究方法

该项研究参考相关研究成果^[9-11],采用随机抽样的方

法进行调查。在柳州市繁华地段三中路一带对当地居民随机发放问卷调查,共发放300份问卷,实际收回289份,回收率达96.33%,其中有效问卷281份,有效问卷率为97.23%。结合问卷调查对居民就乡村旅游的有关问题进行了深度访谈。调查主要围绕居民对乡村旅游的认知和理解、居民对乡村旅游的具体需求、居民乡村旅游消费的行为模式、居民乡村旅游的意愿及存在障碍等内容开展。

3 调查样本的人口统计学特征

3.1 性别与年龄结构 从统计数据看,样本中男女比例相当,分别占总体的50.49%和49.41%,男女比例表现为1.02:1;被调查居民的年龄主要集中在23~32岁,占总数的30.39%,其次是33~42岁和53岁以上,分别占总数的20.59%和23.53%。

3.2 职业与受教育程度 根据调查数据,被调查居民职业构成主要是公职人员(包括教师、公立医院医生等)和离退休人员,分别占了30.48%和17.14%。另外,企事业单位管理人员也都占了一定的比例,达9.52%。另外,高学历在总体中所占的比例很大。其中本科学历所占比例最高,占39.22%,大专占20.59%,中专占24.51%。

3.3 收入水平 被调查居民的月收入在2500元以上的所占比例最大,为33.01%,其次是1501~2500元的比例为31.37%,500以下的占2.91%。

4 城市居民的旅游偏好与心理特征分析

4.1 城市居民的旅游偏好

(1) 居民周末休闲方式。数据显示,居民周末的休闲方式主要为在家看电视、上网、棋牌娱乐等,但有16.54%的居民,即18万左右人选择外出度假旅行。

(2) 居民旅游距离偏好。通过相关分析,受调查的游客中有37.39%更倾向于远距离旅游,但有62.61%的居民更愿意选择时间为1~2d的短距离的近郊游。

(3) 居民出游方式偏好。在出游方式的问题上,由于乡村旅游度假将成为朋友、家庭成员缓解压力、相互沟通的最佳选择,因此,各个年龄阶段的群体选择朋友结伴和家庭出游的都明显高于其他选择,高达38.7%和30.7%,散客出游的比例较小,另有15.3%由单位组织出游(图1)。

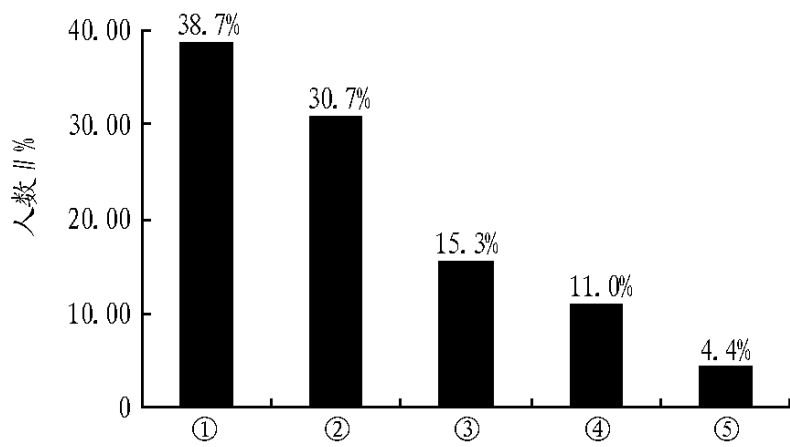
4.2 居民乡村旅游心理特征

(1) 居民对旅游目的地的感知渠道。从问卷数据来看(图2),游客主要是通过亲朋推荐、网络、旅行社推荐及广告了解柳州市周边乡村旅游地的。其中通过亲朋推荐的游客所占比重最大,为63.7%;其次为广告占48.0%,其中电视广告占近24.5%。另外,通过旅行社推荐和网络介绍获知旅游点的

基金项目 国家社科基金项目(08XJY024,06XJY021);柳州市旅游局资助。

作者简介 马慧霞(1982-),女,青海西宁人,硕士研究生,研究方向:中国少数民族经济。

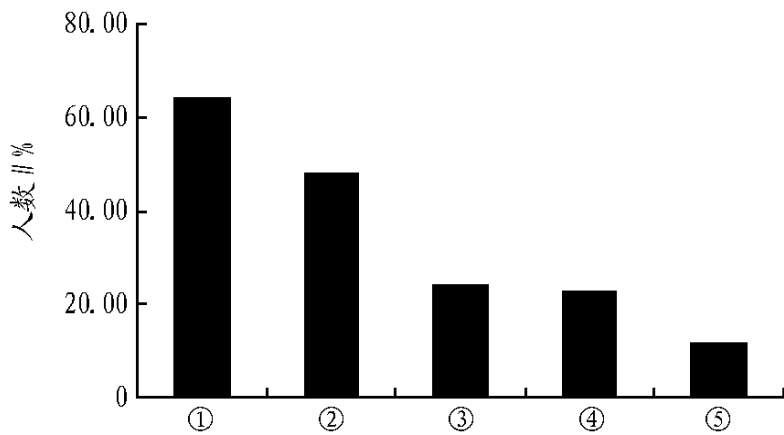
收稿日期 2008-09-10



注：朋友结伴；家庭出游；单位组织；旅游团队；散客出游。

图1 居民出游方式

居民也占了相当大的比例。这说明传统的媒体宣传方式对旅游信息传播仍具有重要作用。另外由于互联网的普及,有相当一部分人偏好通过网络了解旅游目的地的信息。因此,在今后的营销中应注重充分利用传统的营销广告来扩大景区的知名度,并兼顾其他方式,以使游客能够从多个角度、多途径及时准确地了解柳州市周边乡村旅游点。



注：亲朋推荐；电视、报纸广告；旅行社推荐；互联网；旅游宣传册。

图2 居民对旅游地点的感知渠道

(2) 居民对乡村旅游的认知度。经调查统计,被调查居民中认为乡村旅游感觉很好的占14.7%,认为感觉好的占39.2%,认为感觉一般的占45.1%,认为较差的占2.0%。多数认为感觉一般的游客大多是因为乡村旅游交通不便、服务设施不完善等问题。说明柳州市周边地区的乡村旅游还是存在着巨大的发展潜力的,但需在今后的开发中应着力于完善基础设施,开拓特色产品等。

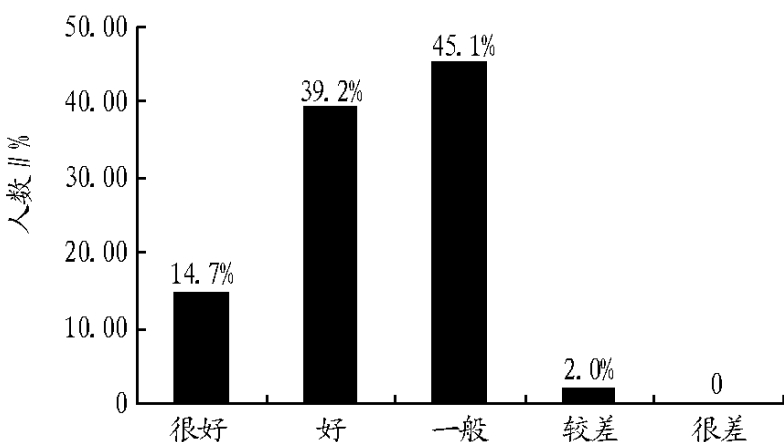
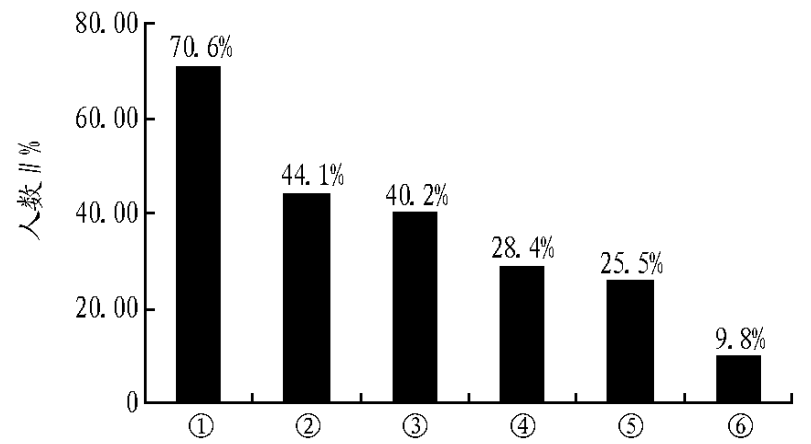


图3 居民对乡村旅游的认知度

(3) 潜在游客选择景点的主要标准。调查数据显示(图4),居民在选择乡村旅游景点时最主要的标准是环境是否清静、交通是否便利和服务设施是否完善。多数受访者表示,目前柳州市周边乡村旅游普遍存在服务设施比较简陋,环境较差,规模小,参与活动单一等一系列问题,尤其是所在地比较偏僻,很难找到,很容易让外地游客怯步。此外,各个乡村

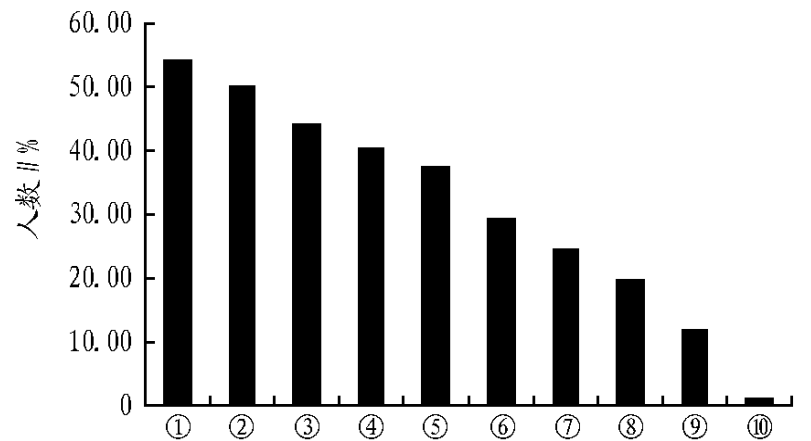
旅游点产品雷同,没有当地特色也是一个很重要的问题。



注：环境；交通；服务设施；景点；亲友推荐；旅游产品数量。

图4 居民对景点的选择标准

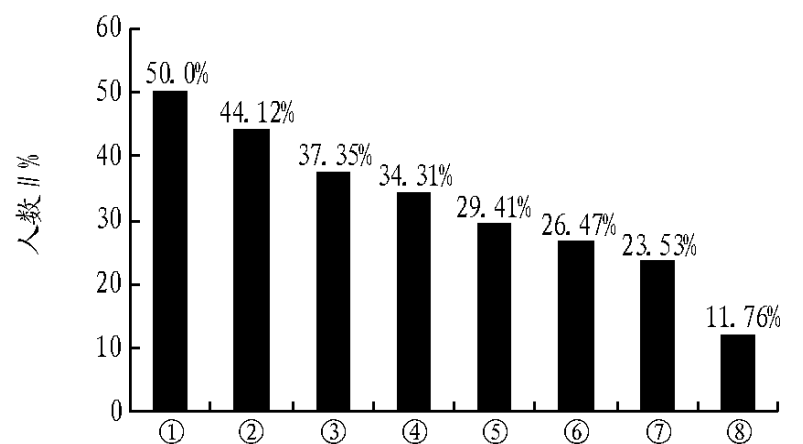
(4) 居民感兴趣的乡村旅游资源。调查结果显示(图4),对潜在游客吸引力较大的乡村旅游资源分别为清新空气、田野风光、乡村特色饮食和民族风情,分别高达53.9%、50.0%、44.1%和40.2%。



注：清新空气；田野风光；特色饮食；民俗风情；安静环境；文物古迹；乡村建筑；民族节庆；农事体验；其他。

图5 居民对乡村旅游资源的兴奋点

(5) 居民喜欢的乡村旅游活动。调查数据表明,城市居民兴趣最高的乡村旅游活动为乡野观光,其次是吃农家饭,居于第三的为亲自采摘瓜果(图5)。游客感兴趣的活动主要是与乡村有密切关系的自然生态环境和悠闲的生活氛围,农村特有的文化对城市居民具有极强的吸引力。



注：乡野观光；吃农家饭；采摘瓜果；野餐度假；古村古寨；历史古迹；民族节庆；体验耕作。

图6 居民对乡村旅游产品的认知度

5 人口统计特征差异对旅游偏好的影响

5.1 性别与活动偏好 柳州市潜在乡村旅游者的男女比例呈现为1:1.14,与调查样本性别统计有比较大的差异。究其原因是在出游动机和目的上的不同:男性更倾向于到大自然中探险、猎奇、健身游览等活动,而女性则更倾向于观

光、休闲度假等乡村旅游活动。

5.2 年龄与活动偏好 由调查数据的结果来看,潜在乡村旅游者的偏好不论是在出游方式、偏好,还是感兴趣的旅游资源以及旅游活动方面都呈现出较大的年龄差异。在出游方式上,年轻人多为朋友结伴和散客出游,中年人出游多由单位组织和家庭出游,而老年人则多以家庭出游;在旅游项目偏好方面,中青年人富有朝气,精力旺盛,体力充沛,喜欢探寻体验异文化,因而倾向于选择具有刺激性、探险性的旅游活动。但在风光景色秀丽的乡村度假休闲也是一部分青年客源市场和商务旅游客源市场不错的选择。老年人闲暇时间较多,并且文化意识和健康意识强烈,他们旅游的目的主要是欣赏自然风光和瞻仰历史遗迹等,因而集自然风光和历史遗迹为一体的乡村旅游自然成了老年游客们经常光顾的地方。

5.3 受教育程度与活动偏好 不同文化层次间接的造成了旅游者社会地位、经济收入以及需求层次等方面的明显差异,而旅游属于一种高层次的精神活动,而追求较高层次需求的人往往自身的文化素质也较高。因此,调查样本中潜在乡村旅游者因文化层次的不同,呈现出不同的偏好,尤其表现在感兴趣的旅游资源和旅游活动的选择上。

6 乡村旅游开发对策

通过对柳州市居民的抽样调查,得出柳州市乡村旅游潜在客源市场潜力的研究结论,结合柳州市及周边地区的相似景区景点的开发经验,针对性的提出以下开发对策与建议:

(1) 柳州每周大约有近20 万的市民寻求外出旅游,按照每个景区日接待能力1 万人的标准考虑,需要有20 个相关的旅游景点才能满足其需求;加上桂林市民休闲度假需要,柳州市乡村旅游客源市场潜力较大。

(2) 柳州市居民外出旅游以中青年为主,占到外出旅游人数的48% 以上;外出旅游对乡村旅游信息了解的渠道主要是网络、杂志和朋友推介;旅游强调个性和自由、注重体验,渴望参与性较强的旅游产品。因此,在乡村旅游产品的开发过程中,要充分考虑中青年人特点,设计和规划更多参与性强、具有体验功能的产品和项目;同时,产品和项目开发应

着力于特色产品和项目以满足其娱乐体验和猎奇心理需求。

(3) 潜在客源市场主要以企事业管理人员、公务员为主。这部分游客有稳定的职业和较高的收入,旅游消费潜力大,出游率较高,但出游时间不稳定。应针对其开发质量高的产品,并着力提高服务质量。

(4) 潜在客源的受教育程度以大专及以上学历为主。高学历游客大多思想开明,消费观念先进,出游意识强烈,偏爱自然生态环境优美的旅游目的地。因此在开发项目上,要着力满足其寻求异文化的心理,开发民族特色产品。

(5) 潜在客源市场出游目的以生态旅游、观光旅游、探险旅游为主,针对不同的出游动机,未来应着力于提高乡村旅游形象感知度、改善道路环境,以提高游客的到访率。

(6) 潜在客源市场的出游方式以家庭自助游为主,因此,应开发适应家庭市场的产品。结合柳州乡村旅游的特色产品,特别是当地民族特色、农家产品的开发,可以设计中档的产品,满足大部分消费者的需求,同时,在食宿设施建设上,注意旅游环境和接待设施的卫生标准。

(7) 潜在客源市场出游所能接受的旅游费用都较低。因此,要在景区增加旅游项目,延长游客居留时间。

参考文献

- [1] 贺小荣. 我国乡村旅游的起源、现状及其发展趋势探讨[J]. 北京外国语学院学报,2001(1):90-94.
- [2] 陈文君. 我国现代乡村旅游深层次开发探讨[J]. 广州大学学报:社会科学版,2003,2(2):86-88.
- [3] 王琼英,冯学钢. 乡村旅游研究综述[J]. 北京第二外国语学院学报,2006(1):115-120.
- [4] 王增芬. 红色运动与绿色运动之比较[J]. 江苏省社会主义学报,2006(1):62-65.
- [5] 张晓双. 绿色消费的生态经济伦理思考[D]. 长沙:湖南师范大学,2002.
- [6] 周雪梅. 绿色消费——一种全新的消费理念[J]. 商场现代化,2007(14):178-179.
- [7] 孔辉. 乡村旅游产品深度开发研究[D]. 北京:北京林业大学,2007.
- [8] 程道品,李丰生. 乡村旅游理论与实践——阳朔乡村旅游个案研究[C]// 发展中国家旅游规划与管理. 北京:中国旅游出版社,2003.
- [9] 余娟. 成都乡村旅游资源特色及客源市场分析[J]. 当代经济(下半月),2008(2):94-96.
- [10] 郎富平. 基于态度感知的乡村旅游社区可持续发展研究[D]. 杭州:浙江大学,2006.
- [11] 宋红娟,于洪贤. 亚布力滑雪旅游度假区潜在客源市场的调查[J]. 中国林业经济,2007(3):42-45.
- [8] 王琼英. 乡村旅游的社区参与模型及保障机制[J]. 农村经济,2006(11):85-88.
- [9] 彭敏,付华. 中国乡村社区参与旅游开发研究[J]. 中国农学通报,2007,23(1):172-175.
- [10] 黄玉. 试论乡村旅游发展中的农村女性参与[J]. 理论纵横,2007(11):1-2.
- [11] 黄芳. 传统民居旅游开发中居民参与问题思考[J]. 旅游学刊,2002,17(5):54-57.
- [12] 郑群明,钟林生. 参与式乡村旅游开发模式探讨[J]. 旅游学刊,2004(4):33-37.
- [13] 李琼燕,冀晓菊. 瑰宝丹心相映辉——记韩城市党家村党支部书记引莲[N]. 陕西日报,2002-08-31.
- [14] 仇保兴. 试论中国历史文化名镇(村)的保护和利用策略[EB/OL]. (2008-05-26) [2008-09-01]. <http://dub.sports.sohu.com/r-ljaoyun-209116-0-0-0.html>.
- [15] 温志广. 白洋淀湿地的生态功能及其保护[J]. 邢台学院学报,2003,18(4):30-32.
- [16] 吴建华,郑向敏. 我国乡村旅游发展存在的问题与对策分析[J]. 桂林旅游高等专科学校学报,2004,15(3):5-9.

(上接第12416页)

于进行更深入的研究。

参考文献

- [1] 何景明. 国外乡村旅游研究述评[J]. 旅游学刊,2003,18(1):76-80.
- [2] 张艳芳,李开宇. 中国发展观光农业的资源分析及对策[J]. 人文地理,1999(1):45-48.
- [3] 王仰麟. 区域观光农业规划的理论与案例研究[J]. 人文地理,1999(1):43-45.
- [4] 杜江,向萍. 关于乡村旅游可持续发展的思考[J]. 旅游学刊,1999(1):23-26.
- [5] 王兵. 从中外乡村旅游的现状对比看我国乡村旅游的未来[J]. 旅游学刊,1999(2):26-29.
- [6] 李亚妮. 参加全国“一村一品”会议代表来岐山县北郭村观摩[EB/OL]. (2007-09-29) [2008-09-01]. <http://www.guoyel14.com/yview.asp?id=5003>.
- [7] 姜莉. 旅游发展与社区参与[J]. 承德民族师专学报,2006,26(4):84-85.