

青腹原虻组二新种记述*

(双翅目: 虻科)

许荣满

(军事医学科学院微生物流行病学研究所)

1981年夏, 作者在广西大明山和十万山采集虻科标本时, 发现广西南部不但有青腹原虻 *Tabanus oliviventris* Xu 分布, 且另有两个类似种, 经鉴定均系新种, 所有模式标本均保存在军事医学科学院微生物流行病学研究所。青腹原虻组具有下列综合特征: 眼深绿色, 具一紫色窄带; 额高为基宽的5倍左右, 额基瘤卵圆形, 亮黑色, 中瘤短窄线状; 足灰黑色, 但胫节大部黄白色。

亚青腹原虻 *Tabanus suboliviventris*, 新种 (图1, 2-1)

雌虻体长12—13.5毫米。

头部: 眼无毛, 深绿色具一紫色窄带(新鲜和回潮); 额高为基宽的4.5—5.5倍, 顶端略宽, 额黄绿色, 着生黑毛夹杂少量黄毛; 额基瘤亮黑色, 卵形, 接近但不接触眼, 中瘤短线状, 暗黑色, 与基瘤有的相联; 亚额色同额; 颜和颊灰黄色, 着生同色毛; 触角基节和梗节色同亚额, 着生黑毛, 腹侧方着生一些灰黄毛, 鞭I节暗棕色; 背突低, 鞭I—V节色暗于鞭I节, 鞭I节长约为宽的2倍, 略长于鞭I—V节; 下颏须灰黑色, 第I节复盖长灰黄毛, 第I节着生短黑毛夹杂灰黄毛。

胸部: 背板灰黄, 着生黑毛, 夹杂灰黄毛, 翅后胛后方着生长灰黄毛; 侧板色同背

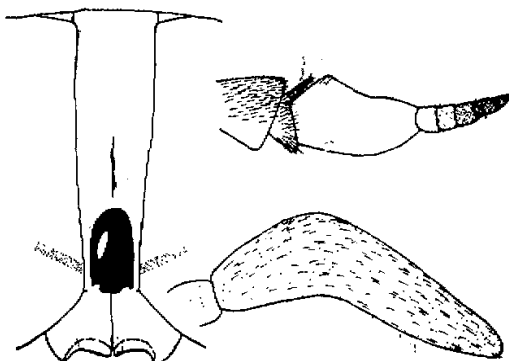


图1 亚青腹原虻 *T. suboliviventris*, 新种
示额, 触角和下颏须。

* 承唐光坤、沈楠和陈永球等同志协助采集标本, 特此致谢。

本文1982年5月10日收到, 1983年1月12日收到修改稿。

板，着生灰黄毛；足基节的颜色和着生的毛色均同胸侧板，股节黑色，前股节着生黑毛，后方夹杂灰黄毛，中、后股节着生灰黄毛，胫节大部黄白色，端部黑色，在前胫节约占1/4，在中、后胫节约占1/5，跗节黑色；翅透明， R_4 脉无或具短附脉， R_5 室开放；平衡棒棕黑色，基部棕色；腋瓣暗棕黑色，着生的一丛毛灰黄色。

腹部：背板棕黑色，往尾端变深，大部着生黑毛，后缘具灰黄色窄带，背板I—V中央具灰黄色三角；腹板灰黄色，着生同色毛，末2—3节腹板夹杂黑毛；尾须后缘圆弧形。

正模♀，广西武鸣县大明山，1981. VII. 1.；副模5♀♀，同正模。

本新种接近青腹原虻 *T. oliviventris* Xu，但腹背具浅色中三角和后缘带，下颚须灰黑色。

似青腹原虻 *Tabanus oliviventroides*，新种 (图2—3)

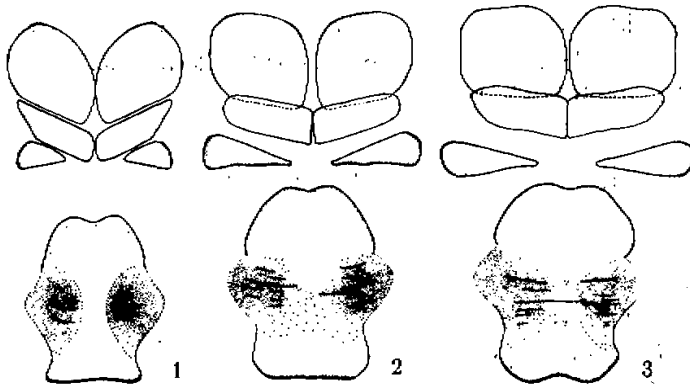


图2 雌虻的尾器

1. *T. suboliviventris* sp. nov. 2. *T. oliviventris* Xu, 1979 3. *T. oliviventroides* sp. nov.

雌虻体长13—15毫米。

头部：眼无毛，深绿色具一紫色窄带（新鲜和回潮），额高约为基宽的5倍，顶端略宽，黄棕色，着生黑毛夹杂少量黄毛；额基瘤亮黑色，卵形，突起，接近眼，中瘤黑色，短线状，与基瘤有的相联，有的则分离；亚额色同额；颜与颊灰白色，着生同色毛；触角基节和梗节略浅于亚额，着生黑毛，腹侧方夹杂一些浅色毛，鞭I节暗棕色，背突低，鞭I—V节有的暗于鞭I节；下颚须黄白色，第I节着生长白毛，夹杂少数几根黑毛，第II节着生黑毛，夹杂少量白毛。

胸部：背板灰黑色，主要着生黑毛，夹杂一些灰白毛，翅后胛后方着生长灰白毛，杂有少量长黑毛；侧板灰白，着生同色毛；足基节和着生的毛色同胸侧板，少数个体后基节杂有几根黑毛，股节灰黑色，前股节主要着生黑毛，后方夹杂灰白毛，中、后股节着

生灰白毛，胫节大部黄白色，端部少许黑色，在前胫节约占1/5，跗节黑色；翅透明， R_4 脉无附脉，有的有短的附脉痕迹， R_5 室开放，平衡棒棕黑色，基部棕色；腋瓣暗棕黑色，着生的一丛毛灰白色。

腹部：背板灰黑色，着生黑毛，后缘有一些灰黄毛，有的形成窄带；腹板灰色，着生灰黄毛，中央约1/3宽度夹杂许多黑毛，形成弱的灰黑色纵条，亚生殖板基端略凹入，尾须端缘较平直。

正模♀，广西防城县十万山，1981. VII. 15；副模8♀♀，同正模。

本新种接近青腹原虻 *T. oliviventris* Xu，但腹部背面灰黑色，腹面中央具黑毛纵条，前足股节主要着生黑毛。而后者腹部背面黄绿色，腹面无黑毛纵条，仅后2—3节杂有黑毛，前足股节主要着生灰白毛，仅在端部前、背方杂有黑毛。

TWO NEW SPECIES OF *TABANUS OLIVIVENTRIS* GROUP (DIPTERA: TABANIDAE)

Xu Rongman

(Institute of Microbiology & Epidemiology, Academy of
Military Medical Sciences, P. L. A., China)

Tabanus suboliviventris sp. nov. (figs. 1, 2—1)

Female 12—13.5mm. Eyes bare, dark green with a single narrow purple band (fresh and relaxed). Frons convergent below, its height 4.5—5.5 times as width at its base. Basal callus oval with a short linear shape median callus, not touching eyes margins. Face grayish yellow, covered with hairs of the same colour. Antenna grayish yellow, flagellum dark brown with darker style. Palpi grayish black covered with black and grayish yellow hairs. Abdomen brownish black with narrow apical bands and median triangle on tergites 11—V. Collected from Daming Shan of Guangxi Province.

This species allies to *T. oliviventris* Xu, but is distinguished by pale median triangles and narrow hind marginal bands on the abdomen, grayish black palpi.
Tabanus oliviventroides sp. nov. (fig. 2—3)

Female 13—15mm. Eyes bare, dark green with a single narrow purple band (fresh and relaxed). Frons yellowish brown, about 5 times as high as width at its base. Face grayish white covered with hairs of the same colour. Scape and pedicel yellowish brown, flagellum dark brown. Second palpal segment yellowish white covered with black hairs. Fore femora black with mostly black hairs. Abdomen grayish black covered with black hairs, venter gray with dark middle stripe composed of black hairs intermixed with white hairs. Collected from Shiwan Shan of Guangxi Province.

This species resembles *T. oliviventris* Xu, but in *T. oliviventris*, abdomen yellowish green, no dark middle stripe on venter, fore femora black with mostly hairs white,