

## 陕西原虻属二新种记述(双翅目:虻科)

许荣满

(中国人民解放军军事医学科学院微生物流行病学研究所)

刘增加

(中国人民解放军兰州军区军事医学研究所)

本文报告采自陕西宝鸡建河的2个新种。正模和1个副模保存在军事医学科学院微生物流行病学研究所,其余副模保存在兰州军区军事医学研究所。

### 1 宝鸡原虻 *Tabanus baojienis*, 新种(图1)

本新种与峨眉山原虻 *T. omeishanensis* Xu, 1979 接近,但后者额较窄,高为基宽的9—10倍;触角鞭I节约等于或稍长于鞭II—V节,鞭I节的背突较短;胸侧板在翅基前具黑毛或灰黄毛夹杂黑毛;腹部背板的中三角较高。触角形态接近于姚氏原虻 *T. yao* Macq., 1855,但后者眼具1带(原描没有记述这一重要特征),额较窄,高为基宽的7—8倍。

雌虻体长22—25毫米。

头部 眼无毛,黑色无带(回潮);额灰黑,复薄的黄粉,着生黑毛,夹杂一些黄毛,头顶有较密的黑毛三角区,额高为基宽的5.4—5.8倍,两侧大致平行;额瘤亮黑色,长椭圆形,接触亚额,与眼分离;中瘤为额瘤的延线状;亚额棕黄;颜略浅于亚额,着生黑毛,但在口缘和颊近后头处着生棕色毛;触角基节、梗节和鞭I节基部暗棕色,鞭I节端部和鞭II—V节黑色,鞭I节背突发达,呈拇指状前伸,鞭I节长为鞭II—V节长的1.7—2.2倍,触角上着生的毛黑色;下颚须深棕色,复盖黑毛,第I节基部有几根长棕色毛,第II节长为宽的3.8—4.4倍;喙黑色,着生黑毛,唇瓣着生黑毛和棕色毛。

胸部 背板黑色,复盖黄粉,着生黑毛,夹杂一些淡色毛,具3条不清楚的棕黄色窄纵纹,翅上胛后方有一丛银白毛,翅后胛后方具一丛棕黄长毛;侧板黑色,着生黑毛,在翅基前着生一丛银白色毛;足基节色同侧板,其余深棕色,着生黑毛,但在后足股节腹方和胫节后方可见赤金色毛;翅r<sub>1</sub>具附脉;平衡棒头棕色,杆棕黑色。

腹部 背板深棕色,II至IV或V背板中央和两侧缘具暗黑色斑,黑斑不达节的后缘,V或VI至VII背板棕黑色,各背板复黑毛,具着生金色毛的浅色后缘,后缘中央成矮的三角;腹板棕黑色,VI—VII腹板黑色,II—VI腹板棕黄色窄后缘,腹板着生黑毛,后缘着生金黄色毛。

本文于1979年12月26日收到。

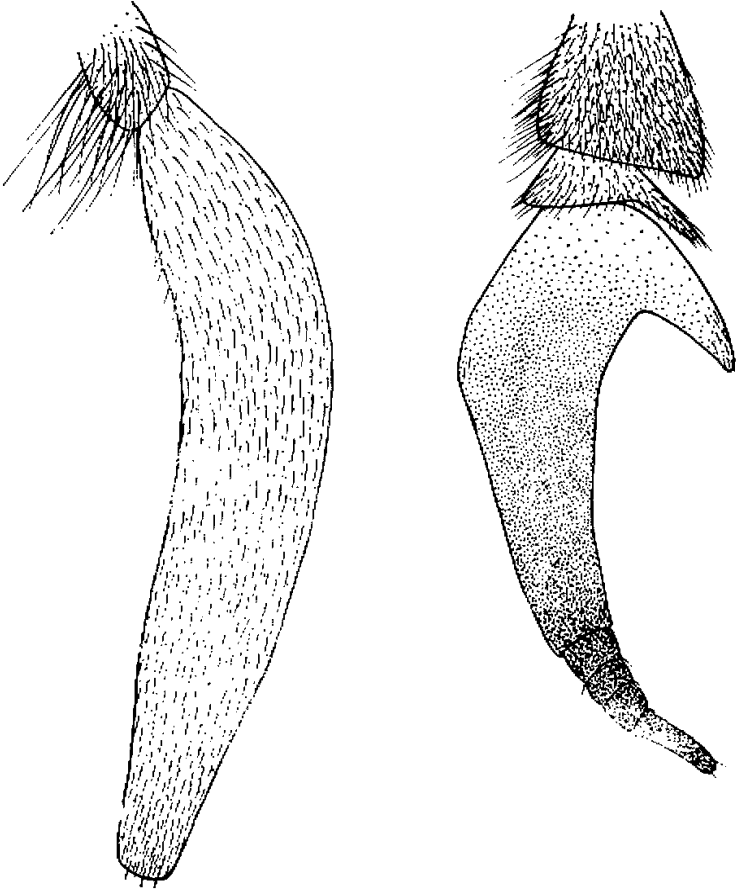
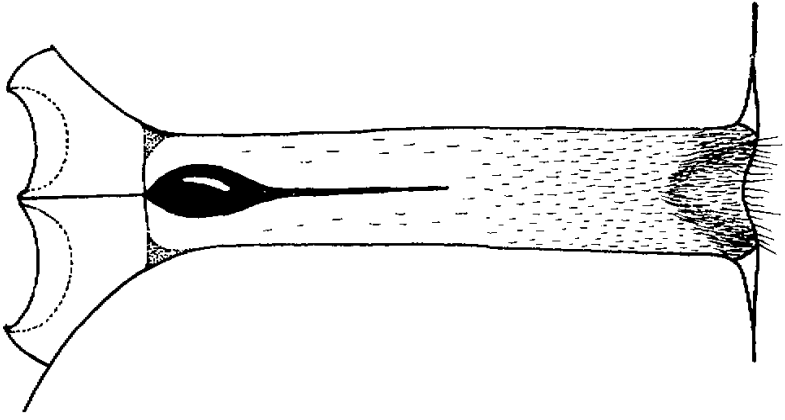


图 1 宝鸡原线虫 *T. baojiensis*, 新种的颚、触角和下顎须

正模♀，陕西宝鸡，1979.VII.8. 副模2♀♀，同正模。

2 渭河原虻 *Tabanus weiheensis*, 新种 (图2)

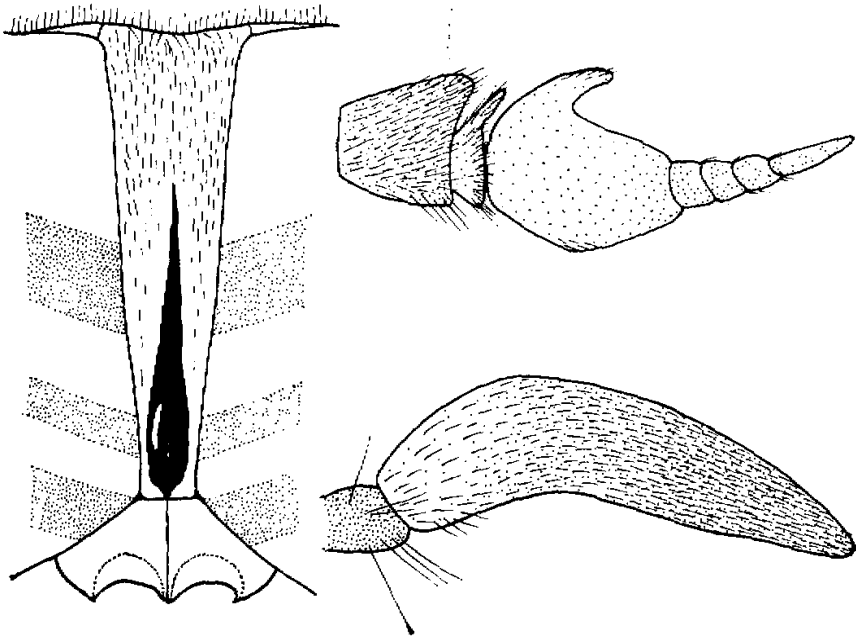


图2 渭河原虻 *T. weiheensis*, 新种的额、触角和下颚须

本新种接近当地的优势种庐山原虻 *T. lushanensis* liu, 1962, 但后者腹部深棕色, 眼带较细而可明显区分。触角形态接近姚氏原虻群 *Tabanus yao* Group, 但本新种眼具3带而可明显区别于姚氏原虻群的所有种类。

雌虻体长17—20毫米, 体黑色, 稍亮。

头部 眼黑色无毛, 具3条紫色带(新鲜和回潮); 额暗黄色, 着生黑毛, 夹杂浅毛, 高为基宽的7—8倍, 顶宽约为基宽的2.4倍, 额瘤黑色, 连向逐渐变细的中瘤, 达额高的 $\frac{2}{3}$ , 接触亚额, 与眼分离; 亚额色同额, 颜面部色略浅于亚额, 颜着生黑毛和灰白毛, 侧颜和颊着生短黑毛, 颊下部着生长灰白毛, 口毛灰白色; 触角基节棕色, 梗节和鞭节棕红色, 着生的毛均为黑色, 鞭I节的背突发达, 鞭I节长等于或略大于鞭II—IV节长; 下颚须第I节灰黑色, 着生长灰白毛, 夹杂一些长黑毛, 第II节基部棕色, 中部至端部黑棕色, 长为宽的4.2倍, 着生黑毛; 喙棕黑色, 着生黑毛和浅毛。

胸部 背板黑色, 复灰粉, 着生黑毛, 夹杂灰白毛, 具3窄的不明显的灰粉纵条; 侧板灰黑, 主要着生长灰白毛, 而中侧片主要着生黑毛; 足基节色同胸侧板, 主要着生灰

白毛, 端部着生黑毛, 足股节黑色, 端部少许棕色, 前足股节着生黑毛, 中、后足股节着生黑毛和灰白毛, 胫节棕色, 前胫较暗, 着生黑毛, 跗节棕黑色, 中足跗 I 节基部棕色, 着生黑毛; 翅前缘着黄色,  $r_4$  无附脉; 平衡棒基部灰棕色, 端部黑色。

腹部 黑色, 背板着生黑毛, 第 I 背板侧缘复灰白粉, 着生灰白毛, II—VI 背板后缘具灰白粉和毛的窄横带, 中央具低的灰白三角; 腹板着生黑毛和灰白毛, II—VI 腹板具灰白窄后缘。

正模♀, 陕西宝鸡, 1979. VII. 8. 副模 3 ♀♀, 同正模。

### 参 考 文 献

- 刘维德 1962 长江流域虻科区系 动物学报 14①:119—129。  
许荣满 1979 我国虻属的新种记述(双翅目:虻科) 动物分类学报 4①:39—50。

## TWO NEW SPECIES OF TABANUS from SHANXI (DIPTERA: TABANIDAE)

Xu Rong—man

(Institute of Microbiology & Epidemiology, Academy of Military  
Medical Sciences, P. L. A., China)

Liu Zeng—jia

(Institute of Military Medical Sciences, Military District  
of Lanzhou, P. L. A., China)

*Tabanus baojiensis* sp. nov. (fig. 1)

This species resembles *T. omeishanensis* Xu, but easily separated by wider frons, longer basal portion of flagellum, and smaller median triangles on terga, collected from Baoji, Shanxi.

Female: Length 22—25 mm. Eye bare. Frons almost parallel sided, 5.4—5.8 times as high as basal width. Scape, pedicel and basal portion of flagellum dark brown, flagellum with a distinct tooth directed forward, plate 1.7—2.2 times as long as style. Thorax black, covered with yellow pollen, 3 indistinct brownish yellow narrow stripes, pleura black, covered with black hairs, but bearing silver white hairs on the anterior area of basal portion of wing. Vein  $R_4$  of wing with an appendix.

*Tabanus Weiheensis* sp. nov. (fig. 2)