

## 四川省蜚类研究IX二种蜚类的翅蜚描述

高道蓉

(南京市白蚁防治研究所)

马星春

(成都市白蚁防治研究所)

作者现将峨嵋叶蜚 *Lobitermes emei*、川西树蜚 *Glyptotermes hesperus* 的翅蜚分别描述如下。

### 一、峨嵋叶蜚 *Lobitermes emei* Gao et al.

#### 翅蜚：(图1)

头深赤褐色，额区色稍淡，上唇赤褐色，唇基深褐黄色，触角褐黄色；复眼近黑色；前胸背板深褐黄色，较浅于头部，并具淡色中纵线，中胸背板、后胸背板前部均具黑褐色纵线；翅鳞赤褐色；足、基节、转节、腿节褐黄色，胫节、跗节色略深；腹部背板褐黄色，腹板色稍淡。

头被极稀疏毛。

头近似方形，复眼之后似宽，后侧角宽圆，后缘宽弧形，头长微大于或等于头宽；前额中部略凹，有数道纵、横纹，两边形成微弱额峰，上有斜纹；“Y”缝可见。椭圆形复眼中等稍大，略突出，与近似圆形的单眼相邻，但未接触，复眼短径大于复眼下缘至头下缘的距离。上唇宽，上唇面拱起，前缘平直；唇基前缘钝，突出。标本触角不全，以第2节略大于第3节而第3节为最短小居多，以后逐渐增大为圆珠状。前胸背板略大于头宽（连复眼），前缘凹弧形，后缘平直，中部微凹入，前、后缘中央均无缺刻。前翅鳞大于后翅鳞。足：后足胫节短，胫节具3枚端刺。腹部长圆筒形。

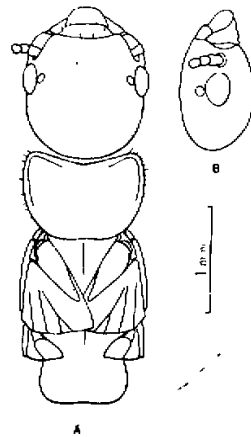


图1 峨嵋叶蜚 *Lobitermes emei* Gao et al.  
雄蜚(母蜚)：A头及胸正面；B头侧面。

本文1981年10月30日收到。

本文插图由中国科学院上海昆虫研究所徐仁寿同志绘制，特表感谢。

## 翅型各部量度 (单位: 毫米; 被测定个体: 11)

项 目	范 围	平 均
头长至上唇端	1.18—1.36	1.29
头宽连眼	1.08—1.22	1.15
上唇长	0.17—0.23	0.23
复眼长径	0.28—0.35	0.31
复眼短径	0.23—0.28	0.26
单眼长	0.09—0.15	0.11
前胸背板中长	0.58—0.68	0.63
前胸背板宽	0.99—1.15	1.07
后足跗节长	0.70—0.80	0.74
后足跗节宽	0.29—0.33	0.30
后足胫节长	0.83—1.00	0.90

采集地: 四川雷波。1980—X—29, 采集人: 龚安虎、高水林。

寄主: 川桂 *Cinnamomum wilsonii*, Gamble.

二、川西树蝽 *Glyptotermes hesperus* Gao, Zhu et Han

翅型: (图2)

头深褐黄色; 上唇褐黄色, 前唇基淡褐黄色, 后唇基色较深; 上颚黑色; 触角为褐黄色; 复眼近黑褐色, 前胸背板褐黄色, 中、后胸背板灰褐色; 其前半部并具有深色中纵线; 翅鳞赤褐色; 足基节、转节、跗节淡黄褐色, 胫节色稍深; 腹部背板褐黄色, 腹板色稍淡。

头被毛极稀少; 上唇前缘有约十枚短毛, 上唇及唇基面上有少许毛; 后颊后部两侧缘有短毛, 面上有6枚以上较长毛; 前胸背板周缘有较多短毛, 唯后缘中部被毛较为稀少, 侧缘并杂有少许较长毛; 腹部背板后缘亦有较多的短毛。

头近于正方形, 头长略等于其头宽, “Y”缝不显、隐约可见, 额部平。上唇为方形, 长约为宽的2/3, 前缘平直, 上唇面拱起; 前唇基梯形, 长约为其最宽的1/4; 后唇基短而宽。后颊前部较后部为窄, 前部中央凹陷, 最宽在后部中点后, 约为后颊长的1/2。复眼较大, 椭圆形, 明显突出; 单眼卵圆形, 突起, 邻近复眼, 但未接触。标本触角不全, 大多数个体的等2节略大于第3节, 而第3节与第4节似等长。大多数个体前胸背板宽与头宽连复眼等宽, 或略较窄, 前缘强烈凹弧形, 后缘平直, 微凹入, 前、后缘中央似无明显缺刻; 中、后胸背板均窄于前胸背板。前翅鳞大, 后翅鳞小, 约为前

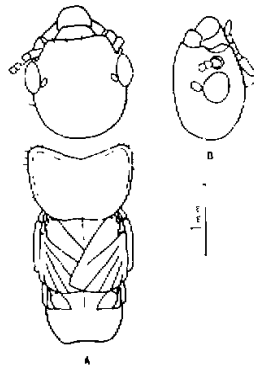


图2 川西树蝽 *Glyptotermes hesperus* Gao, Zhu et Han 雄蝽 (母蝽); A, 头及胸正面; B, 头侧面。

翅鳞的 1/2，前翅鳞遮盖后翅鳞大部。足：胫节具 3 枚端刺。腹部圆筒形。

翅量各部量度 (单位：毫米；被测定个体：9)

项 目	范 围	平 均
头长至上唇端	1.69—1.80	1.74
头长至上唇基	1.25—1.50	1.39
头宽连眼	1.46—1.54	1.51
上唇长	0.35—0.40	0.39
后颊长	0.73—0.85	0.80
后颊最宽	0.40—0.41	0.40
复眼长径	0.49—0.51	0.50
复眼短径	0.42—0.45	0.44
单眼长	0.15—0.19	0.17
单眼宽	0.11—0.15	0.13
前胸背板中长	0.72—0.79	0.76
前胸背板宽	1.41—1.56	1.49
后足腿节长	1.04—1.15	1.09
后足腿节宽	0.40—0.43	0.41
后足胫节长	1.20—1.35	1.27

比较：川西树蜚 *Glyptotermes hesperus* 的翅量体型大小近似赤树蜚 *Glyptotermes satsumensis*，但本种前胸背板较狭，略较窄于或等头宽（连复眼），体色为褐黄色。本种翅量与金平树蜚 *G. chinpingensis* 的区别在于本种体型略大，且单眼也较大。

采集地：四川省成都市。1980—Ⅹ—16 采集人龚安虎、韩丽新。

STUDIES ON THE TERMITES FROM SICHUAN IX.  
DESCRIPTION ON IMAGOS OF TWO SPECIES  
(*LOBITERMES EMEI* AND *GLYPTOTERMES*  
*HESPERUS*)

Gao Daorong

Ma Xingchun

(Nanjing Institute of Termite Control)

(Chengdu Institute of Termite Control)

1. *Lobitermes emei* Gao et al.

Imago (Fig 1)

Head dark reddish brown, very scantily hairy. Head subquadrate, Eyes moderately bulging, not quite round. Ocellus small, almost round, nearly touching eye. Antennae incomplete, second article slight longer than third, third shortest. Pronotum slightly broader than head (with eyes).

Range of measurements of II Imagoes, with means in parentheses, Length of head to tip of labrum, 1.18-1.36 (1.29); width of head (with eyes), 1.08-1.22 (1.15); length of labrum, 0.17-0.15 (0.23); long diameter of eye, 0.28-0.35 (0.31); short diameter of eye, 0.23-0.28 (0.26); length of ocellus, 0.09-0.15 (11); length of pronotum, 0.58-0.68 (0.63); width of pronotum, 0.99-1.15 (1.07); length of hind femur, 0.70-0.80 (0.74); width of hind femur, 0.29-0.33 (0.30); length of hind tibia, 0.83-1.00 (0.90).

Locality, Leibo, Sichuan Province, Imagoes, nymphs, soldiers, collected by Gong Anhu et al. October 29, 1980, in a stump of *Cinnamomum wilsonii*, Gamble, Mt. Emei, Sichuan Province; imagos, kings (queens), nymphs, soldiers, collected by Wei Hanjun et al. September 17, 1981, in a stump.

2. *Glyptotermes hesperus* Gao, Zhu et Han

Comparisons, The imago of this species is similar to that of *Glyptotermes satsumensis* in size, but easily separated from *G. satsumensis* by the narrower pronotum (pronotum slightly narrower than head width with eyes or pronotum almost as wide as head with eyes) and body brownish yellow. Size of this species larger than *G. chinpingensis* and ocellus larger.

Locality, Chengdu, Sichuan Province, King (Queens), nymphs, soldiers, collected by Gong Anhu et al. April 16, 1980, in a stump; Mt. Emei, Sichuan Province, Kings (queens) nymphs, soldiers collected by Gao Daorong et al. April 24, 1980, in a dead stump.