

# 四川省蠓蚊二新种

(双翅目: 蠓科)

虞以新

军事医学科学院微生物流行病学研究所

刘康南

成都军区后勤部军事医学研究所

一九七九年在四川省进行吸血蠓类调查中, 发现蠓蚊属 (*Lasiohelea* Kieffer, 1921) 的二个新种, 现描述如下:

## 畸齿蠓蚊 *Lasiohelea aeschrodenta*, 新种 (图一)

### 雌 虫

**头部** 复眼小眼面间无毛。围角片鬃6根, 其排列为上1、外3、内2。唇基片鬃16根。触角末端5节延长, 末节有端突; 2—14节各节相对长度8:6:6:6:6:6:6:8:19:19:20:21:30; AR2.09。触须5节相对长度5:7:17:9:11; 第3节近端部1/3处膨大并有大的感觉器窝。大颚齿20个, 端部6齿排列较密, 中部7齿排列较稀。口甲齿小锥形, 排列不规则, 在咽泵基部每侧各有1齿。

**胸部** 翅长0.86毫米; 前缘脉处有窄鳞; 翅面大毛较密, 沿各翅脉裸带不明显。小盾片后缘有粗鬃1列9根, 其中3根较细; 其前缘有细鬃14根。后足胫端鬃7根, 梳齿10根; 各足跗节有窄鳞; 爪简单; 爪间突发达。

**腹部** 受精囊圆而小, 基底孔较大; 生殖孔侧鬃4—5根, 尾鬃6根, 殖下板孔盾形。

足 TR F—T

前 1.90 108:104:61:32:25:19:17

中 1.78 123:133:59:33:26:18:16

后 1.74 131:129:75:43:31:24:18

本文于1980年4月23日收到。

采集中承第三军医大学寄生虫学教研室大力协助, 及温新民同志采赠渡口标本, 仅此一并致谢。

正模 1♀, 副模 1♀, 分别于1979年10月11、15日在四川渡口市郊采获; 同年10月5日在四川西昌邛海边也采获此种1♀。

本新种在已知蠓中, 口甲的齿型及殖下板形状均很特异, 尚未见与之相似之种。

### 圆圃蠓 *Lasiohelea hortensis*, 新种 (图二、三)

#### 雌 虫

头部 复眼小眼面间无毛。围角片鬃共5根, 其排列为上1、内2、外2。唇基片鬃14根。触角末端5节延长, 末节有端突; 2—14节各节相对长度 9:6:7:8:8:8:8:9:20:20:23:22:29; AR1.8。触须5节相对长度 5:6:10:6:8; 第3节长而膨大, 无感觉器窝, 但感觉器成片集中于其内侧近端部处。大顎齿20个左右, 较细小而均匀。口甲成一板齿, 有25—26枚楞状齿。

胸部 翅长0.7毫米; 翅面大毛较稀, 前缘有窄鳞, 除端部大毛均匀复盖外沿各脉两侧有较宽无大毛裸带; fM-Cu与第2径室基部1/3处相垂直。后足第1跗节羽状鬃11根, 胫端鬃6根, 梳齿11根; 各足跗节有窄鳞, 后足第1跗节较短, 其长约等于第2、3跗节长度之和; 各足爪简单, 爪间突发达, 但不超过爪长。

腹部 受精囊呈椭圆形, 基底孔小。生殖孔侧鬃3根, 较细小; 尾鬃6根; 殖下板完整。

足 TR F—T

前 1.92 90:89:48:25:20:17:15

中 1.69 102:110:44:26:20:17:14

后 1.68 105:102:54:31:23:20:14

#### 雄 虫

头部 复眼小眼面间无毛。触角末4节延长, 末节有端突; 末端6节的相对长度 13:13:28:29:25:30; AR0.96。触须5节相对长度 4:7:11:7:12; 第5节细长呈棒状; 第3节膨大, 无感觉器窝, 但感觉器成片集中于其内侧。唇基片鬃13根。

胸部 翅长0.9毫米; 除翅端缘外, 沿各翅脉两侧均有无大毛裸带; fM-Cu与第2径室中部相垂直。小盾片后缘有粗鬃9根, 其中3根较细; 其前缘有细鬃6根。后足第1跗节有羽状鬃8—10根, 胫端鬃7根, 梳齿12—13根; 各足跗节有窄鳞。各足爪简单, 爪间突发达但不超过爪长。

尾器 阳茎侧突弓略呈弧形; 阳茎中叶前部形成相分离的一对侧片, 其端部向外弯成拙钝的勾突。

TR; 前足1.8; 中足1.5; 后足1.53。

正模 1♀, 1979年7月23日采自重庆市高滩岩第三军医大学校园内; 配模 1♂, 同年8月采自同地。

本新种与发现于尼日利亚的 *Lasiohelea nigeriae* Ing. et Macf. 1924 相近似, 但

这一非洲蠓种的足第1跗节之长度, 均为第2跗节长度之二倍, 而本新种各足之第1跗节的长度祇约为第2跗节长之1.5倍, 且雄虫的阴茎侧突所形成的弓也显然有别。

以上二新种的模式标本, 均收藏于第一作者所在单位标本室。

## Two new species of *Lasiohelea* from Sichuan, China (Diptera, Ceratopogonidae)

Yu Yi-xin     Liu Kang-nan

### 1. *Lasiohelea aeschrodenta*, sp. nov.

Female Head with eyes bare, AR 2.09; maxillary palp with a sensory pore on segment 3. Buccal armature has about 10 teeth which separated irregularly in the cibarium; clypeus with about 16 setae.

Wing about 0.86 mm. long, with bare areas along veins. TR 1.74 in hind leg, with narrow scales on each tarsus. Spermatheca round and small, with a broad basical pore.

Holotype, ♀ Dukou, Sichuan, 1979 X. 10—11; Paratypes, 2 ♀♀ Sichuan, Xichang, 1979 X. 5.

### 2. *Lasiohelea hortensis*, sp. nov.

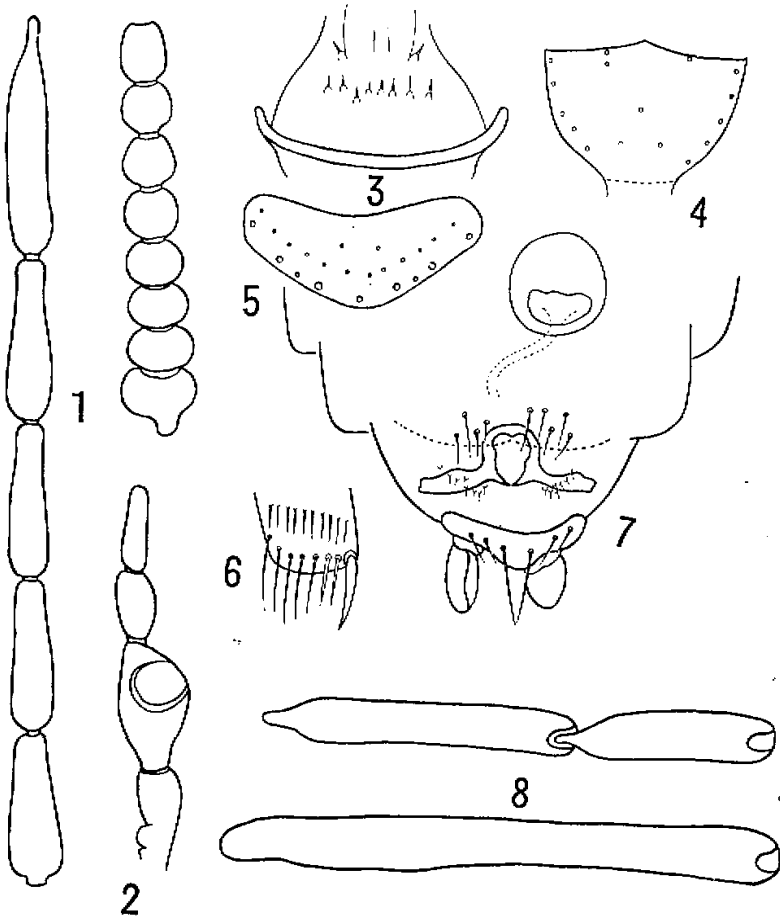
Female Head with eyes bare, AR 0.96; maxillary palp without sensory pore but with a group of sensillae scattered on segment 3. Buccal armature has about 14 setae.

Wing about 0.7 mm. long, with scales on costal vein and broad bare areas along veins. TR about 1.92 in fore leg, 1.69 in middle leg, and 1.69 in hind leg; with scales on each tarsus. Spermatheca large, short oval, with small basical pore.

Male AR 0.96, maxillary palp with a group sensillae on segment 3. Wing about 0.9 mm. long. TR 1.53 in hind leg, with scales on each tarsus. Hypopygium with parameres  $\checkmark$ -shaped; aedgus divided into two shorter, stout and slightly curved hook-like structures.

Holotype, ♀, Chongqing, Sichuan, 1979 VII. 23; allotype ♂ 1979 VIII, same as holotype.

All the types are deposited in the Institute of Microbiology and Epidemiology, Academy of Military Medical Sciences, P. L. A., China,

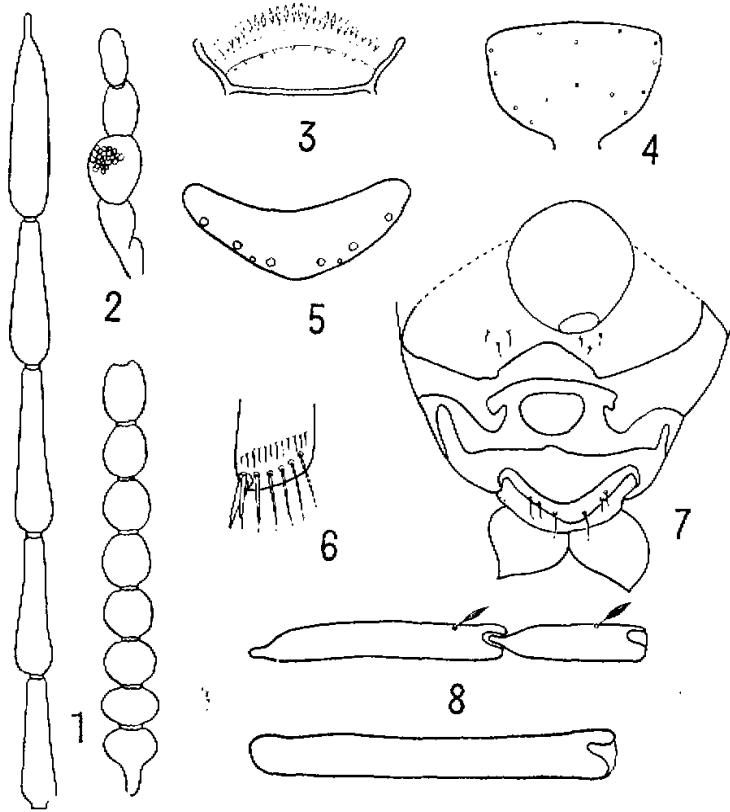


图一 叶齿蠹

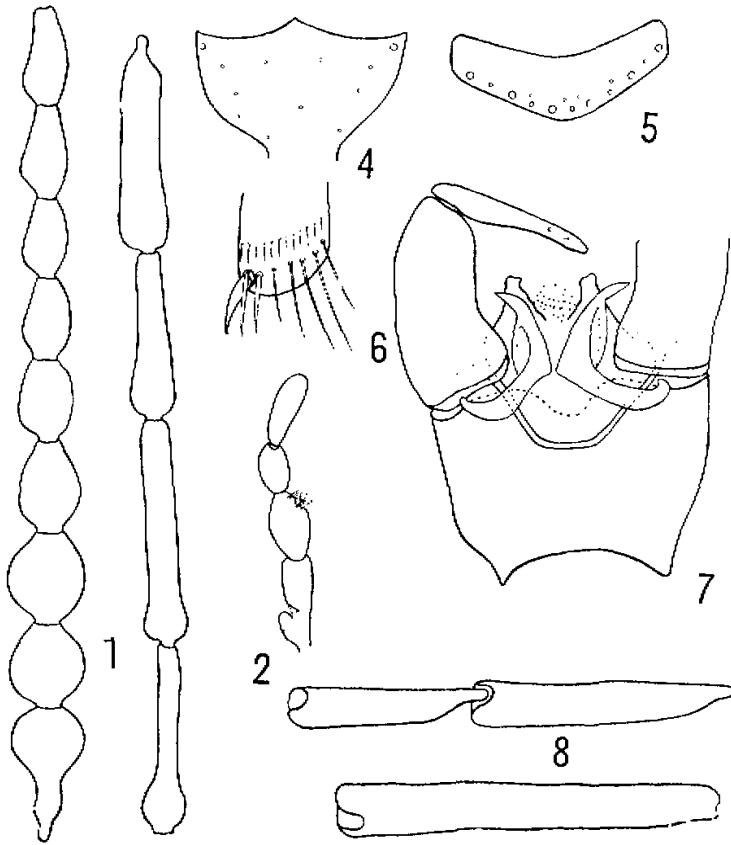
## 图版说明

各图版中序号所示内容均相同，即：

1. 触角 (长节与短节两截)
2. 触须
3. 口甲
4. 唇基片 (示唇基片数及其排列形式)
5. 小盾片 (示小盾片数)
6. 后足胫节端部的胫端鬃和梳齿
7. 腹部尾端腹面观 (雌虫示受精囊与殖下板形状, 雄虫示尾器特征)
8. 后足跗节: 第1节与第2—3节长度的比较



图二 圓圓蠟蛾 (♀)



图三 圓圓城塚