

# 中国盲走螨属二新种

(蜱螨目：植绥螨科)

吴伟南

(广东省昆虫研究所)

本文记述植绥螨科 Phytoseiidae 盲走螨属 *Typhlodromus* 二新种，模式标本存广东省昆虫研究所。测量单位为微米。

二叉盲走螨 *Typhlodromus bifurcutus* 新种 (图 1—5)

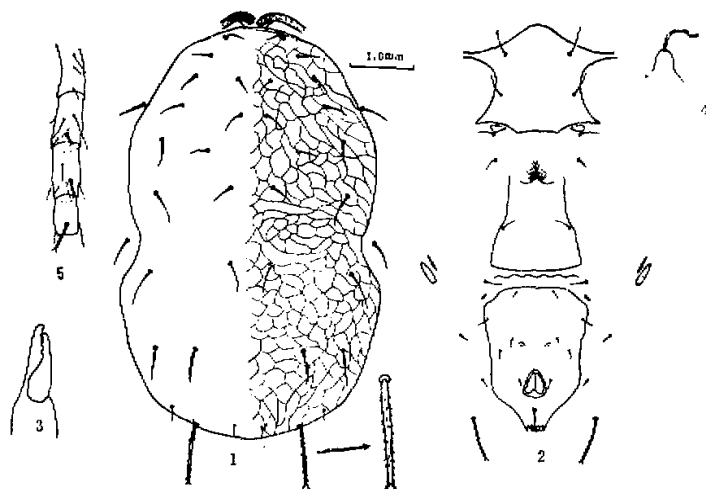


图 1—5 二叉盲走螨 *Typhlodromus bifurcutus* sp. nov.

1. 背板 2. 腹面 3. 螯肢 4. 受精囊 5. 足胃巨毛

雌螨 背板长310，宽187.5，密布网纹。板上具刚毛18对，背中毛(D) 6对，亚中毛(M) 2对，侧毛(L) 10对，亚侧毛(S) 2对在盾间膜上。背毛除 $M_2$ 锯齿状、 $L_{10}$ 具微弱小刺外，其余各毛光滑。胸板前缘中部隆起，宽略大于长，胸毛2对在胸板上；

黄静玲同志绘图，钱兴同志采集海南标本，谨此致谢。  
本文1981年11月23日收到，1982年4月19日收到修改稿。

胸后毛2对,前1对在小骨板边缘,后一对在膜上。生殖板宽75,略狭于腹肛板,两板之间有一长形的小骨板。腹肛板长大于宽(117.5:80),前缘侧有一长形的小骨板。肛前毛4对,第3对肛前毛后内侧有肛前孔1对。腹侧毛4对,VL<sub>1</sub>最长,具小刺,末端呈叉状。足后板2对,外侧者大,长卵形;内侧者细长。螯肢定趾或动趾隐约可见3~4齿。气门沟伸达D<sub>1</sub>毛之间。受精囊形状如图4。足N膝节、胫节、基跗节各具1根巨毛,末端二叉状,各长7.5、12.5、25。测得下列刚毛长度: D<sub>1</sub>11.25~12.5、D<sub>2</sub>13.75、D<sub>3</sub>16.25~16.75、D<sub>4</sub>17.5、D<sub>5</sub>17.5~20、D<sub>6</sub>7.5~10、L<sub>1</sub>15~17.5、L<sub>2</sub>15、L<sub>3</sub>15~17.5、L<sub>4</sub>17.5~18.75、L<sub>5</sub>17.5、L<sub>6</sub>22.5~25、L<sub>7</sub>23.75~25、L<sub>8</sub>23.75~25、L<sub>9</sub>12.5~15、L<sub>10</sub>40~42.5、M<sub>1</sub>16.25~16.75、M<sub>2</sub>25、S<sub>1</sub>18.75、S<sub>2</sub>18.75。

雄螨 未采到。

正模♀,1980年12月29日作者采自福建省沙县,栖息植物漆树*Rhus* sp.副模1♀,记录同上。

本种与侧柏盲走螨*Typhlodromus platycladus* (Xiu et al., 1980)和锯胸盲走螨*T. serrulatus* (Ehara 1974)相似,但区别在于:1.)本种M<sub>2</sub>毛锯齿状,L<sub>9</sub>毛长度12.5~15,而侧柏盲走螨的M<sub>2</sub>毛光滑,L<sub>9</sub>毛长度30.4;2.)本种胸板后缘无锯齿状,第4对胸毛在膜上,但锯胸盲走螨的胸板后缘锯齿状,第4对胸毛在小骨板上。3.)受精囊、L<sub>10</sub>毛和足N巨毛的形状,彼此不同。

沂氏盲走螨*Typhlodromus xini*新种(图6—10)

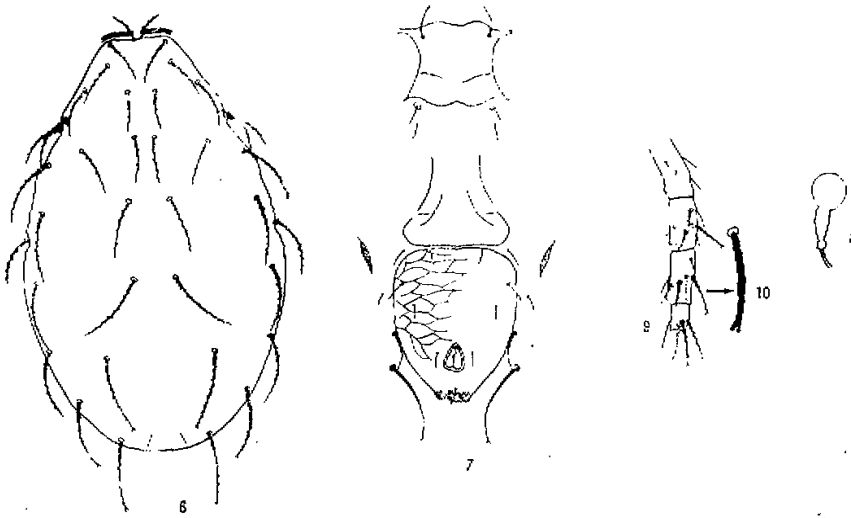


图6—10 沂氏盲走螨*Typhlodromus xini* sp. nov.

6.背板 7.腹面 8.受精囊 9.足N巨毛 10.巨毛

雌螨 背板长320,宽202,几乎复盖住背面。板上具微弱的网纹。具背刚毛18对,背中毛6对、亚中毛2对、侧毛10对、亚侧毛2对在盾间膜上。背刚毛除D<sub>6</sub>微小、光滑

外, 其余各毛长或较长, 均具微弱的小刺, 且 $L_0$ 、 $L_{10}$ 、 $M_2$ 毛末端呈叉状。侧毛 $L_1$ 至 $L_9$ 毛的长度大于或等于两毛基部之间的距离。下列四组毛的长度几乎相等,  $L_1$ 、 $L_3$ 、 $S_1$ 和 $M_1$ ;  $L_8$ 、 $L_9$ 和 $L_{10}$ ;  $L_4$ 、 $D_4$ 和 $S_2$ ;  $D_5$ 和 $M_2$ 。胸板长大于宽, 具2对胸毛, 胸后毛2对, 前1对在小骨板上, 后1对在膜上。生殖板宽75具生殖毛1对。腹肛板长大于宽(115:92.5), 具网纹, 肛前毛3对, 前对至侧对的间距大于侧对至后对的间距。腹侧毛4对,  $VL_1$ 最长, 且小刺, 末端叉状。气门沟向前伸至 $D_1$ 毛。受精囊形状如图8。足IV具3根带刺的巨毛, 末端叉状, 漆节巨毛长30, 胫节26.25, 基跗节36.1。此外在上述各节中还有1~2根具微弱小刺的毛。足后板1对, 长27.5。测得下列各毛长度:  $D_1$ 25、 $D_2$ 30、 $D_3$ 35、 $D_4$ 45、 $D_5$ 57.5、 $D_6$ 12.5、 $L_1$ 37.5、 $L_2$ 32.5、 $L_3$ 37.5、 $L_4$ 45、 $L_5$ 52.5、 $L_6$ 52.5、 $L_7$ 55、 $L_8$ 55、 $L_9$ 52.5、 $L_{10}$ 52.5、 $M_1$ 37.5、 $M_2$ 57.5、 $S_1$ 37.5、 $S_2$ 45、 $VL_1$ 62.5。

雄螨 未采到

正模♀, 1980年11月13日钱兴采于广东省海南岛尖峰岭, 栖息植物香蕉。

本种背刚毛除 $D_6$ 光滑、短小外, 其余各毛长且具小刺;  $L_0$ 、 $L_{10}$ 和 $M_2$ 末端叉状; 足IV巨毛具小刺; 无肛前孔和足后板1对, 易与本属其他已知种区别。

本种以螨类学家忻介六教授的姓氏命名, 以此表示对他的热情关怀与鼓励的谢意。

### 参 考 文 献

- 忻介六等 1980 盲走螨属 *Typhlodromus* Scheuten 三新种 (Acarina: Phytoseiidae)。复旦大学(自然科学版), 19(4):466—472。
- Chant, D. A. et al. 1974 The genus *Typhlodromus* Scheuten (Acarina: Phytoseiidae) in Canada and Alaska. *Can. J. Zool.*, 52:1266—1291。
- Ehara, S. 1971 Some phytoseiid mites from Japan, with descriptions of thirteen new species (Acarina: Mesostigmata). *Mushi.*, 46 (12):137—173。
- Tseng, Y. 1976 Systematics of mites family phytoseiidae from Taiwan, with a revised key to genera of the world (I). *J. Agricultural Association of China*, 91: 45—68。

## TWO NEW SPECIES OF *TYPHLODROMUS* SCHEUTEN (ACARINA: PHYTOSEIIDAE) FROM CHINA.

Wu Weinan

(Guangdong Institute of Entomology)

The present paper reports two new species of *Typhlodromus* Scheuten from China. Type specimens are deposited in Guangdong Institute of Entomology.

*Typhlodromus bifurcutus* sp. nov. (Figs. 1—5)

This species is similar to *Typhlodromus platycladus* (Xin et al, 1980) and *T. serrulatus* (Ehara, 1972), but the following characters separate them,

1) Seta  $M_2$  serrate and seta  $L_9$  12.5—15 $\mu$  long in this species, but  $M_2$  smooth and  $L_9$  30.4 $\mu$  in *platycladus*.

2) Posterior margin of sternal shield without serration and metasternal setae ( $St_4$ ) situated on membrane in this species whereas sternal shield with serration at posterior and  $St_4$  on the small platele in *serrulatus*.

3) Shapes of the spermatheca, setae  $L_{10}$  and macrosetae on leg IV differ in all the three species.

Male: Unknown

Holotype ♀, Shaxian, Fujian Province, by wu wei-nan, 29—XII—1980, on *Rhus* sp. paratype 1♀, data same as for holotype.

*Typhlodromus xini* sp. nov. (Figs. 6—10)

This new species is easily distinguished from other known species of *Typhlodromus* by the following characters: all setae on dorsal shield long and barbed, except  $D_6$  short and smooth macrosetae on leg IV with barbs; setae  $L_9$  and  $M_2$ ,  $L_{10}$  with fork at the tip, without preanal pore on ventrianal shield.

Male: Unknown

Holotype ♀, Hainan Island, Guangdong Province, by Qian Xing, 13—XII—1980, on banana.

This new species is named in honor of prof. Xin Jie-liu.