

## 江苏省农村剩余劳动力的估量方法与实证研究

孙友然<sup>1,2</sup>, 江游<sup>2</sup>, 贾愚<sup>2</sup> (1. 河海大学商学院, 江苏南京 210098; 2. 南京人口管理干部学院, 江苏南京 210042)

**摘要** 首先对农村剩余劳动力概念进行了界定, 并介绍了几种常用的农业剩余劳动力的估算方法, 然后提出一种新的计量农村剩余劳动力的方法, 并利用该方法对江苏省的农村剩余劳动力数量进行了实证研究。

**关键词** 农村剩余劳动力; 实证研究

中图分类号 F323.6 文献标识码 A 文章编号 0517-6611(2007)32-10521-02

Research on Estimation Method and Positive of Rural Laborers in Jiangsu Province

SUN You-ran et al (The business school of Hohai University, Nanjing, Jiangsu 210098)

**Abstract** Firstly, the concept of rural surplus labor was defined and some estimation methods was introduced. Secondly, a new estimation method of rural surplus labor was proposed. Finally, the positive research on rural surplus labor in Jiangsu province was studied by using this method.

**Key words** Rural surplus labor; Positive research

截至 2005 年年底, 江苏省农村劳动力数量为 2 262.5 万, 江苏省城镇化水平为 50.5%<sup>[1]</sup>, 比全国平均水平(42.99%)高出 7.6 个百分点。但是, 与江苏省的 2005 年经济发展水平(人均 GDP 3 000 美元)相比, 农村劳动力所占比重仍然过大。另外由于农业技术的进步和农业劳动力生产率的不断提高, 致使江苏省农村积蓄了大量的剩余劳动力。农村剩余劳动力一方面为江苏省非农产业的发展提供了丰富的劳动力资源, 但是同时也给整个社会尤其是农村带来了巨大的就业压力。但目前江苏省农村到底积蓄了多少剩余劳动力难以计量。笔者首先对农村剩余劳动力的内涵进行界定, 然后对现有的农村剩余劳动力估算方法进行了比较, 最后应用一种新的计量方法对江苏省农村剩余劳动力数量进行计量, 试图准确地估量江苏省农村剩余劳动力, 以期为其成功转移提供参考。

## 1 农村剩余劳动力的界定

**1.1 农村劳动力** 笔者所提的农村劳动力是按照劳动力所从事职业的地域划分的, 其对应的经济范畴是城镇劳动力。农村劳动力的数据不仅包括农业劳动力, 也包括农村第二、三产业的劳动力。而农业劳动力一般是指包括农、林、牧、渔、副业的劳动者。二者存在着明显区别: 农业劳动力是按照劳动力所从事职业的性质划分的。

**1.2 农村剩余劳动力** 农村剩余劳动力包含的范围比较广, 既包括广义的农业剩余劳动力(即第一产业的剩余劳动力), 也包括农村二、三产业的剩余劳动力, 即农村剩余劳动力=农业剩余劳动力+农村非农产业剩余劳动力<sup>[2]</sup>。因此, 农村剩余劳动力在数量上大于农业剩余劳动力, 而且在测定时也会更加复杂。农村剩余劳动力属于地域性界定, 与城市剩余劳动力相对应。根据江苏省实际情况, 笔者以江苏省农村劳动力为研究对象, 而非农业劳动力。

## 2 农村剩余劳动力的估量方法

### 2.1 农村剩余劳动力的常用计量方法

(1) 估算农业生产需要多少农业劳动力, 这是将农业当

作为其他部门发展提供必要支撑的“基础”, 将履行这一职责作为农民的“天然”义务。例如, 美国匹兹堡大学经济系的托马斯·罗斯基和罗伯特·米德(1997)所采用的估计方法。即运用有关各种农业活动的成本和产量统计数据来估算相应的农业劳动力需求。

(2) 国家统计局农调总队课题组在《农村剩余劳动力转移: 关系国民经济和社会发展全局的战略问题》(2002)报告中计算农业劳动力需要量时采用了柯布-道格拉斯生产函数, 从分析劳动力与耕地两个生产要素的 Cobb-Douglas 生产函数入手求导, 即:  $Y = AL^d K^{1-d}$  两边取对数得:  $\ln Y = \ln A + d \ln L + (1-d) \ln K$ , 根据农业剩余劳动力一个重要经济学特征是边际劳动生产率为零, 即农业总产值的边际劳动生产率为零, 通过计算多年的回归模型, 找出符合劳动力与耕地面积指数之和接近 1 的年份(1978 年)。该模型通过各项统计检验, 得到农业总产值与农业劳动力、耕地面积的生产函数模型:  $Y = 18.43 \times Land^{0.6} \times Lab^{0.37}$  ( $Y$  为农业总产值;  $Land$  为耕地面积;  $Lab$  为需要的农业劳动力数量), 然后代入已知数计算出农业劳动力需要量。

(3) 钟甫宁(2004)的估计方法。从农产品的需求角度出发, 以城乡居民人均收入大体相等为标准, 根据目前状况和假设赶上发达国家或中等发达国家经济发展水平两种条件, 探讨建立城乡统一的劳动力市场以后可能有多少农民, 进而计算出需要转移的农村劳动力数量<sup>[3]</sup>。

(4) 吕曰东(1998)的估计方法。他的估计主要包括两大部分: ①分析超过农业现实需要的由劳动量折算出来的劳动力。所谓现实需要就是基于当前农业生产环境, 假设各条件如土地制度、经营制度、资金投入等不变的需要; 所谓劳动量折算出来的劳动力, 是基于劳动力劳动量可分的观点, 也就是假设劳动力在任何时刻既可从事农业, 又可随时转而从事其他行业。②分析超过农业可能需要的由劳动量折算出来的劳动力数量。所谓可能需要, 就是基于有效就业的观点, 微观上的反映是每个就业者劳动创造的边际产品不低于该就业者劳动获得的报酬, 否则就是剩余<sup>[4]</sup>。

**2.2 一种新的农村剩余劳动力计量方法** 以上所述的这些方法有一个共同的假设, 即认为只有农业有剩余劳动力, 而农村中非农产业没有剩余劳动力, 这显然不符合实际情况。另外, 只能粗略地估算各省(市、区)、地、县的农业剩

基金项目 该文为江苏省 2006 年度社会科学基金项目《江苏省农村人口向城镇转移研究》的部分研究成果, 项目编号: 06JSCYJ006。

作者简介 孙友然(1975-), 男, 山东曹县人, 博士, 讲师, 从事人力资源管理 and 人口迁移研究。

收稿日期 2007-08-10

余劳动力,而不能计量各地区的农村剩余劳动力。笔者从经济学的角度出发,以农村实际需要劳动力为出发点,以现有统计资料为依据,借鉴中国社会科学院和王玲等人<sup>[6]</sup>的研究成果,提出了一种计量农村剩余劳动力的简单方法,它可以较规范地计量各省市(区)的农村剩余劳动力。公式:

$$L=F \times S \quad (1)$$

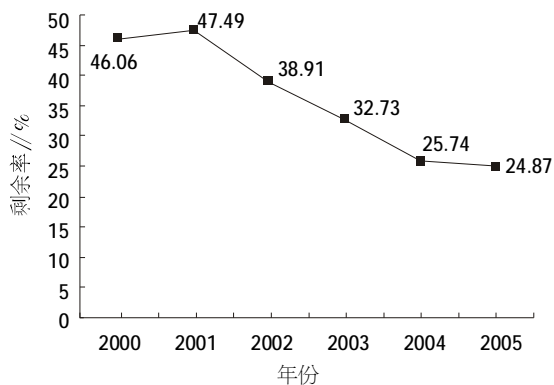
式中, $L$ 为农村剩余劳动力数量; $F$ 为农村劳动力的总数量; $S$ 为农村劳动力剩余率。农村劳动力剩余率计算公式:

$$S=1-g \quad (2)$$

式中, $1$ 为农村从业劳动力占从业劳动力合计的比重; $g$ 为农村社会总产值增加值占国内生产总值比重。该公式所需的基础资料完全可以在《统计年鉴》和《中国农村经济统计年鉴》中得到满足,不带任何估计成分,因此计算结果可作纵向比较,各地区计算结果可作横向比较。

### 3 江苏省农村剩余劳动力的计量

根据建立的概念模型和2000~2005年江苏省农村劳动力总量、从业劳动力总量、农村社会总产值增加值和国内生产总值可以得到江苏省历年的农村劳动力剩余率(图1)和农村剩余劳动力数量(图2)。图1表明,2000~2005年,江苏省农村劳动力的剩余率不断下降,从2000年的46.06%下降到2005年的24.87%,5年共下降21.19个百分点,年均下降4.24个百分点。图2表明,2000~2005年,江苏省农村剩余劳动力的数量从1238.166万人下降到2005年的662.136万人,年均转移农村剩余劳动力115.206万。同期江苏省农村劳动力的收入从2000年的人均3595.1元增加



注:根据江苏省统计年鉴(2000~2006年)数据计算整理<sup>[6]</sup>。下同。

图1 2000-2005年江苏省农村劳动力剩余率

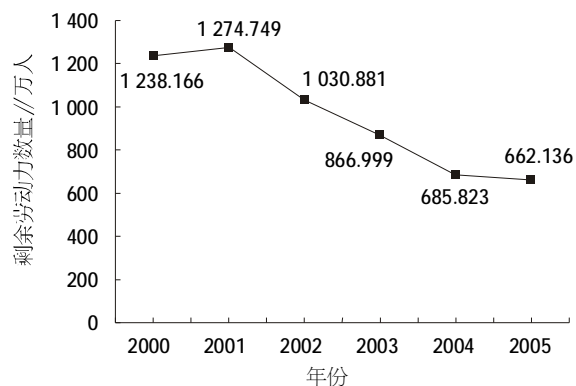


图2 2000-2005年江苏省农村剩余劳动力变化情况

到2005年的人均5276.0元,两组数据对比可以看出,转移农村剩余劳动力对增加农民收入具有显著的作用。

### 4 结论与讨论

(1) 笔者提出的计量农村剩余劳动力的方法可以准确地测算某地区的农村剩余劳动力数量,而非农业剩余劳动力数量,在江苏省,二者存在比较大的差距。

(2) 2000~2005年,江苏省农村劳动力剩余率和农村剩余劳动力数量均有了显著下降,但是截至2005年年底仍有662.136万人需要转移。

(3) 农村剩余劳动力问题是中国的一个普遍问题,也是许多国家(包括发展中国家和发达国家)在城市化和工业化过程中都会遇到的问题。如何解决这个问题,需要各地区根据自己的实际情况,制定切实可行的措施转移农村剩余劳动力。

### 参考文献

- [1] 江苏省统计局.2006江苏省统计年鉴[M].北京:中国统计出版社,2006.
- [2] 李瑞芬.农村劳动力转移:形势与对策[M].北京:中国农业出版社,2006.
- [3] 钟甫宁,何军.中国农村劳动力转移的压力究竟有多大——一个未来城乡人口适当比例的模型及分析框架[J].农业经济问题,2004(5):17-20.
- [4] 吕曰东.对我国农业剩余劳动力数量的分析和估计[J].山东经济,1998(5):24-26.
- [5] 王玲,胡浩志.我国农业剩余劳动力的界定与计量[J].安徽农业科学,2004(4):217-218.
- [6] 江苏省统计局.江苏省统计年鉴2001-2006[M].北京:中国统计出版社,2001-2006.