

第二章 书写的演进

在第一章中已叙述过字母是数项最伟大发明之一，约于西元前 1500 年由一位腓尼基商人所发明。希腊字母是依据腓尼基字母渐渐改良而成，它起源于原始的草体，罗马人则是在石头上创造字体，留下了许多永恒之美。

中世纪时，修士们要在斜高桌上亲手将文字写在羊皮纸上，墨水系保存在号角内，笔则是使用鹅羽毛或芦苇干做成，抄写时须时时一再修尖。第八世纪时，Carolingian 小写字体是依据查理大帝 (Charles the Great) 的命令所创。因此在他巨大的帝国国度里均要使用统一的书写格式。Humanistic 小写字体的起源，辗转发展成拉丁文字的小写字母。

在哥德时期，Carolingian 的圆形字体与罗马形式开始分歧，使哥德体的小写字体经演变而成 Textura (哥德体的一种)。十二世纪时字形开始变窄，并有很粗重的笔划，形成为黑体字，此种字体即是顾登堡氏 (J. Gutenberg) 印刷圣经时所使用的字体。早在十五世纪时，“Schwabacher”字体已普遍为德国印刷厂所使用。

1500 年以后，特别对马西密林大帝 (Emperer Macimilian) 宫廷里有很大影响，他创造了德国体的黑体字，即所谓哥德体，数世纪来强烈表现了德国的笔调风格。

十六世纪里，有位伟大的书法家伽拉蒙氏(Claude Garamond)，他为印刷厂创造许多供法国国王史氏(Robert Stephanus)阅读的字体，甚至到今天，他美丽的“Antiqua”字体仍然广泛被人欣赏。

十七世纪时，将图片刻在铜版上印刷也做得相当的成功，许多标题页的图案全是刻在铜版上，包含文字也常一起刻上。尚无其他世纪生产这么多的刻版书籍，这些字体是老师傅们为要展现他们的技巧，而特别刻得那么美丽与细致。

十八世纪后半，许多字体为写作艺术带来新的生命，英国的巴斯克维利氏(John Baskerville, 1706-1775 初为英国作家，后为字体设计与印刷商)最为显著。义大利巴尔曼公爵(Duke of Parma)私营印刷所的波多尼氏(Giambattista Bodoni, 1740-1813, 被尊称为印刷人之王，请参阅附录六)，法国的狄多氏家族(Firmin Didot)与家族的其他成员创造了细致的「古体」(Antiqua)，也就是罗马体，很快就流行于德国。

迪多家族为法国出版家族，对印刷、出版、打字和制纸等均有重大贡献。迪多公司于十八世纪建于巴黎，营运至今。兹将迪多家族介绍如下：

法兰索瓦(Francois Didot, 1689-1757)——在 1713 年建立公司，是巴黎的印刷商和书商。1747 年根据他的旅游出版了普雷沃(Abbe Prevost)的 20 卷「旅游记述」。

法兰索瓦·昂布鲁瓦兹(Francois Ambroise Didot, 1730-1804)——

弗朗索瓦之子。精于铅字的铸造，是首位在牛皮纸上印刷(1780)的人。他制作路易十六下令编纂的 32 卷法国古典作品。

皮尔·弗朗索瓦(Pierre Francois Didot, 1732?-1795?)——昂布鲁瓦兹之弟，也是铅字印刷和制纸的改革者。1788 年出版坎佩斯(Thomas a Kempis)「模仿基督」的对开本。

皮尔(Pierre Didot, 1761-1853)——昂布鲁瓦兹长子。精于装订古典作品精装本尤其是维吉尔(Virgil)、贺拉斯(Horace)和拉辛(Racine)的作品。

菲尔曼(Firin Didot, 1764-1863)——昂布鲁瓦兹次子。他擅长铅版印刷，是首位利用铅版印书的人，曾写过两出剧本。

昂布鲁瓦兹·菲尔曼和亚森特(Ambroise Firmin Didot, 1790-1876; HyaCinthe Firmin Didot, 1794-1880)——都是菲尔曼之子，其父逝后主持公司，出版过几部重要的传记著作。

第一节 字体的特性与区分

字体经过了这么多年的演进与改变，发展出来许许多多的种类，今特将之依其特性、特色、字体、字系、字族、与含有斜体的字类，分别叙述如下：

(一) 字体特性

在了解不同的字体之前，须先说明字母的各部份名称，详如图 2-1：

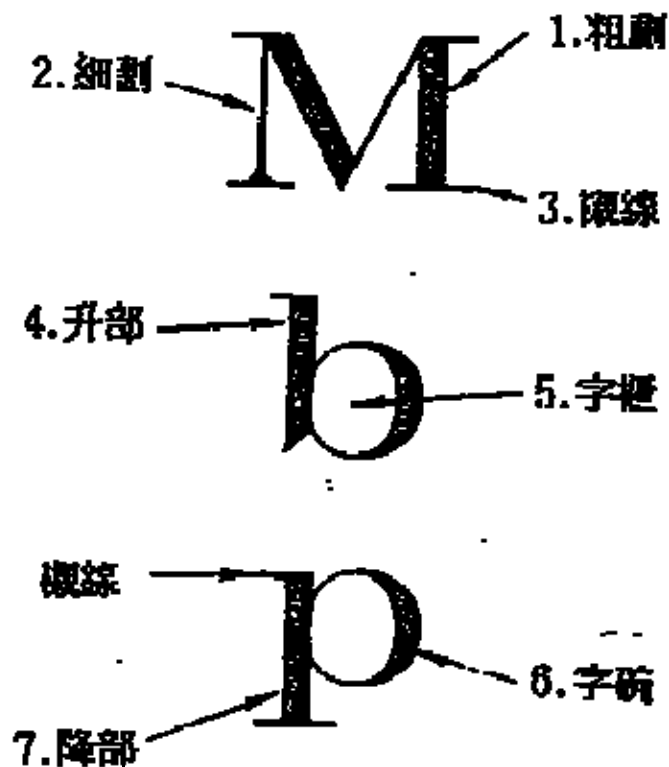


图 2-1 字母的各部份名称 1. 粗划 2. 细划 3. 衬线 4. 升部 5. 字柜 6. 字碗 7. 降部 衬线

1. 粗划(Thick Strokes)是字母宽的部份，它们可以是垂直、对角线、或水平的笔划，也会因字型的不同而异。
2. 细划(Thin Strokes)是一个字母的狭窄部份，它们也可能是垂直、对角线或水平的笔划。
3. 衬线(Serifs)是指加在字母上做装饰的细线，用于多种字型，呈现在主要字元笔划的结尾，以完成笔划，并非所有的字型都有衬线。
4. 升部(Ascender)出现在 b、d、f、h 和 k 等字母上，其垂直笔划延

伸在字身之上的字母，它会因字体的不同而有不同的长短。

5. 字柜 (Counter) 是字内露白的空间，此空间可能全然封闭，如字母 b。也可能只封闭部份，如字母 n。

6. 字碗 (Bowl) 是字母的圈环或圆的部份，可在字母 p 与 c 中见到，因为它看起来像似碗的形状而得名。

7. 降部 (Descender) 出现在像 j、p、p 和 g 的字母，其垂直笔划则延伸到准线之下，它也会因字至的不同而有不同的长短。

8. 字高 (X-Height) 为字母从底部到顶部的高度。

(二) 区别特色

字体有六个基本的类别，欲区分任一个字母的种类、部别与类别，主要是从字的衬线字体有六个基本的类别，欲区分任一个字母的种类、部别与类别，主要是从字的衬线来分辨，有些字含有衬线而有些则无，如“Sans Serif”体，“Sans”字表示「不含」之意。因此，“Sans Serif”是没有衬线的字体。在字型中含衬线的字，有衬线的各种大小与字形 (图 2-2)。有助于进一步区分字型。

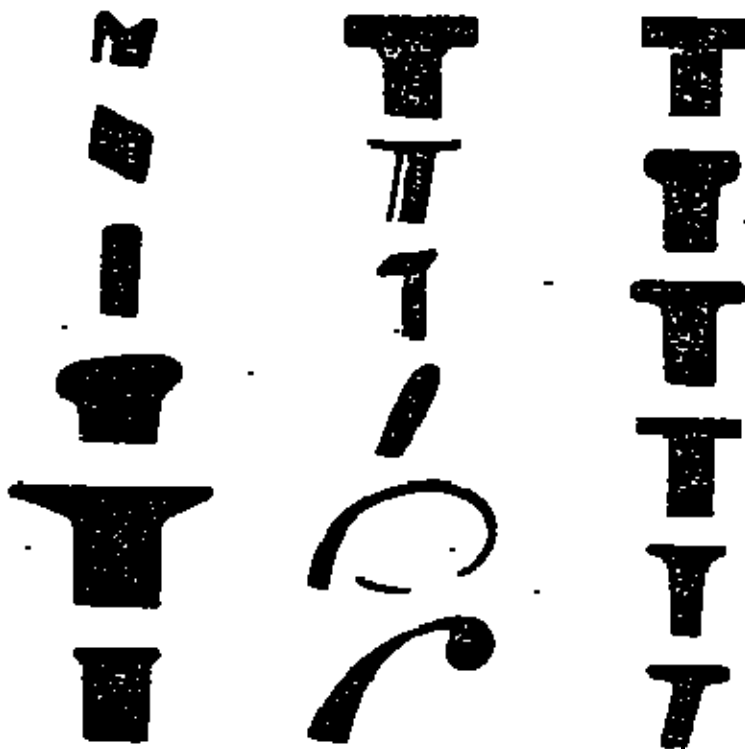


图 2-2 各种不同种类的衬线

衬线首先出现在刻入石头的罗马字母，雕刻匠依据用扁平芦苇笔写在石头上的字母笔划刻在石头上，由于古罗马字母的笔划有粗、有细，使雕刻匠难以整齐结束一条线尾，因此他们在线的末端加上完结笔划，称为衬线。早期的衬线是修士们用羽毛茎笔写成的，也有用毛笔留下明显的结束衬线。今天，衬线变成设计字母的主要部份。水平衬线有助于眼睛看清字母，使易于跟著阅读。

同时，字体中线条的分量也有助于区分字的种类(图 2-3)，共有五种宽细份量，分别是 1. 细、2. 中等、3. 粗、4. 较粗、5. 特粗的。头二种份量多用在正常阅读上，后三种作强调之用；多用于标题和海报以引起人们的注意。



图 2-3 五种不同的线条份量 细、中等、粗、较粗、特粗

粗的部份，或称字母的笔划，每种字型均不相同，这同时也是区别字型的主要方法，上升与下降的长度也会有变化，以辨别字型的种类。当阅读一份英文报纸或一本杂志时，可从这些特徵去了解一种字形是如何影响到其可读性。衬线的变化会不会影响阅读速度？笔划的粗细有无影响？字母的粗细或上升和下降的长度有什么差异？

(三) 字体

字体是指任何字型的分类、式样、和尺寸。「种类」就是字型的名字，像“Bodoni”；「式样」是字面的长相，字型的式样包含细、缩挤、粗和斜的形式；尺寸当然是指实际字母的大小，以「点」(Point <pt.>)为单位，一点大约是七十二分之一英寸，如「老五号字」是 10.5 点，「新五号字」是 9 点等等(照相打字则是以「级」<Q>为单位，一级等于 0.25 毫米<MM>)。

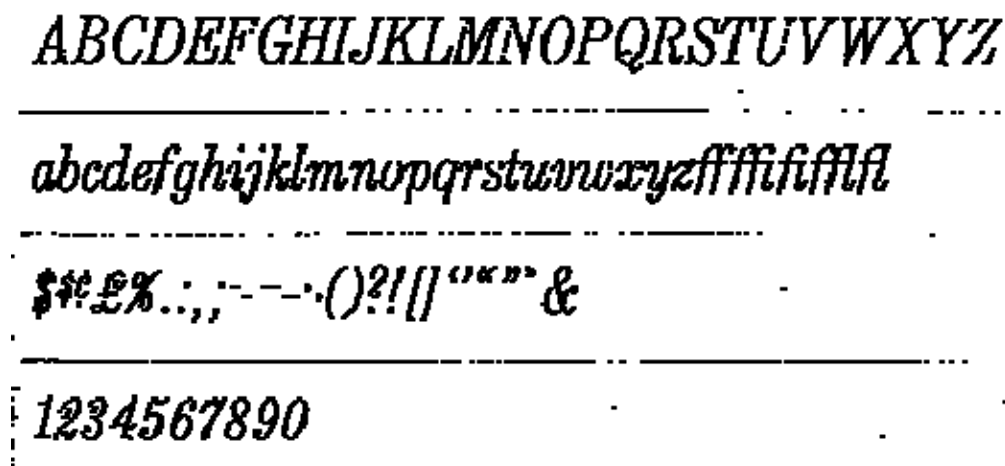


图 2-4 整套字形 大写、小写、符号、数字

所有字体的种类(图 2-4)， 其特性可分为四项：1. 大写字母或称 Capitals、2. 小写字母、3. 符号、4. 数字。很多字体均包含这四项，但是某些字体只有其中的一部份。譬如，某些标题字体只有大写字母、标点与数码，而不含小写字母。

各种字体的介绍请见下节，不同的字体应用于不同的读物。

(四) 字系

字系是指一种字体式样有数种尺寸变化(图 2-5)，

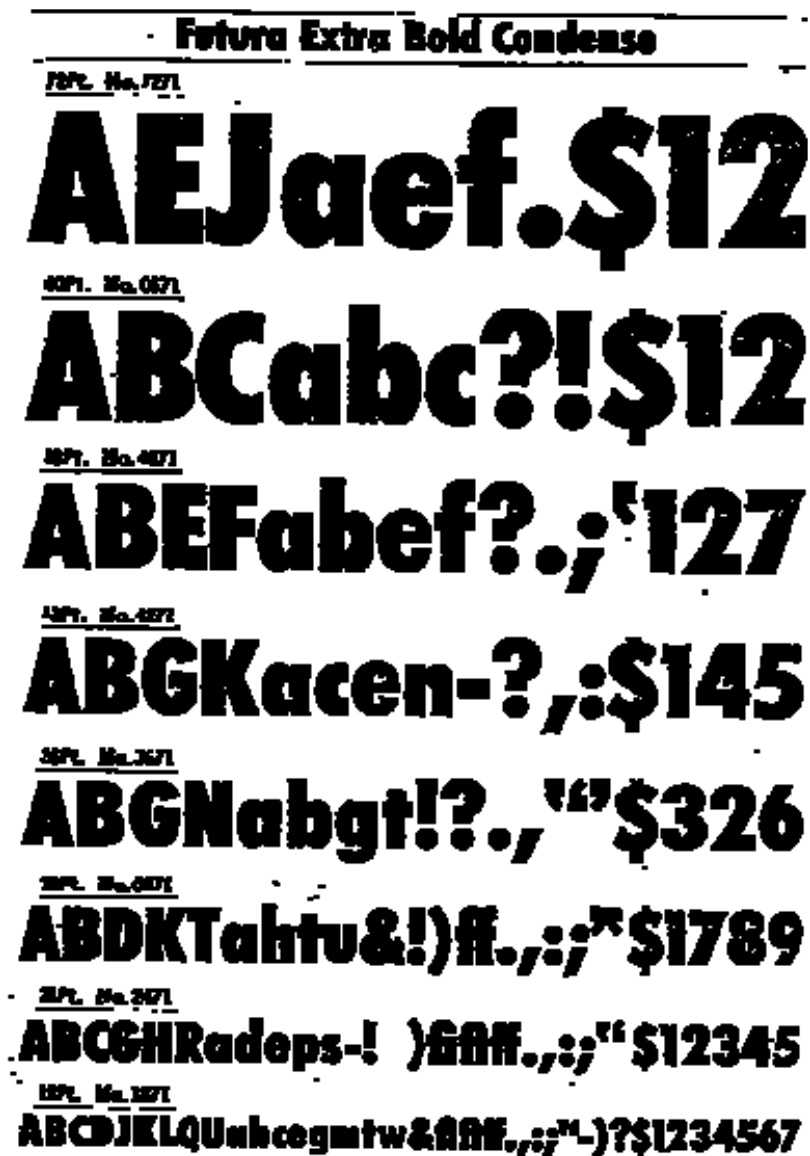


图 2-5 从 18-72 点的字系

某些字型有十多种不同的尺寸，譬如某种字系可从 6 点到 42 点的变化，又有些字系只从 18 到 36 点，或也有其他的组合。字的尺寸能小到 5 点或者大到 120 点。照相打字或电脑排版系统更可简单地用电子或摄影方法放大或缩小，以得到任何需要的尺寸。

(五) 字族

字族是指在相同基本名称之下的一些不同字体式样，如斯巴坦(Spartan)字族的六种式样(图 2-6)。

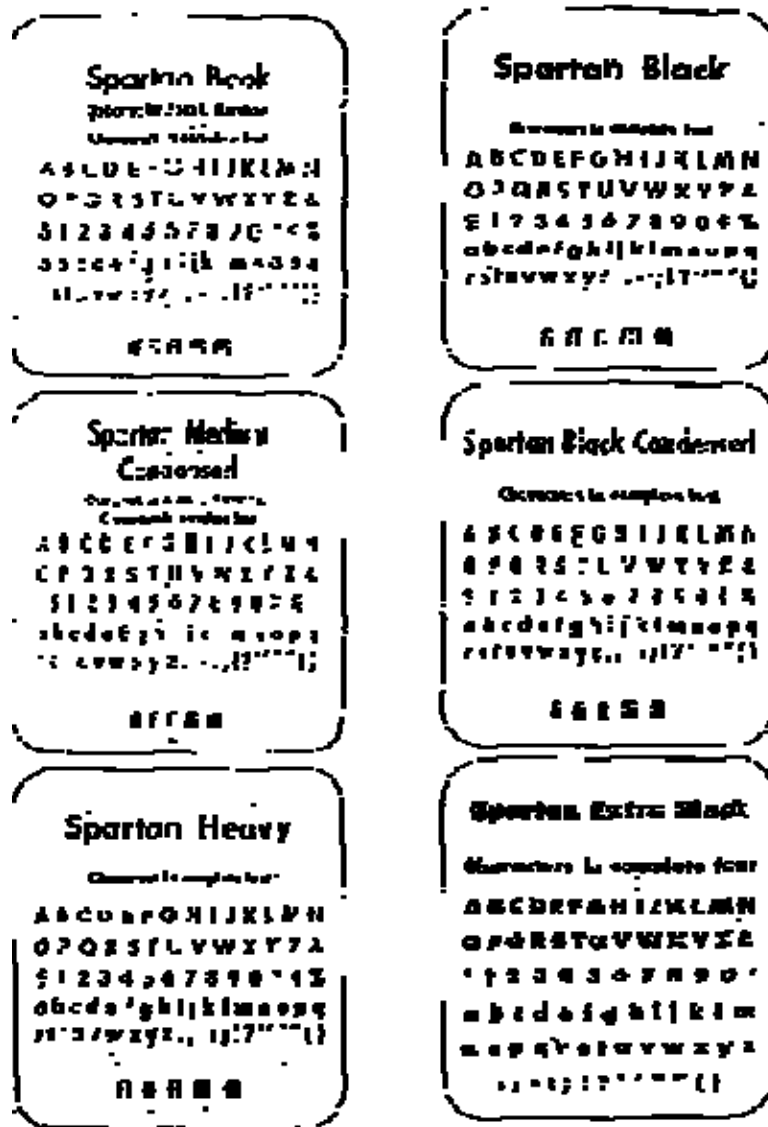


图 2-6 一种字族的六种式样（斯巴坦字族）

这些式样范围从标准的书版体到特别的粗黑字体，各个字面显示相同的基本设计，但各字的特性有粗细、角度、或者是空间的不同。字族的设计是为使不同的字面能在一起使用，以保持和谐的气氛。

(六)斜体字

斜体字是向阅读方向倾斜的字型，大多用在要强调的字或句子上，在书信间也时才使用，唯斜体字宜少使用，在六种字类中，唯有罗马体、粗线体、和方粗线体含有斜体字。