

温州县域经济发展水平综合评价及差异性分析

谢 健

(温州大学城市学院, 浙江温州 325035)

摘 要: 随着经济发展水平的提高, 区域经济发展不平衡问题也将日益突出, 缩小区域经济发展的差异是统筹区域经济发展的主要任务。本文通过构建县域经济发展水平综合评价指标体系, 对温州各县市区经济发展水平做出分类, 进而对温州县域经济发展水平的差异性和各县域内部的经济差异性进行分析, 对温州县域经济发展的不平衡问题做出客观的评价。

关键词: 县域经济; 差异性; 综合评价; 温州

中图分类号: F061.5 **文献标识码:** A **文章编号:** 1008-309(2006)06-0001-06

温州作为沿海开放的地区, 经过改革开放 20 多年的发展, 经济水平已有了相当幅度的提高。从 1978 年至 2005 年, 温州国内生产总值年均增长率为 15.24%, 远高于全国的 9.39% 和浙江省的 13.11%。2005 年, 温州人均 GDP 达到 21300 元, 约 2600 美元, 与人均 3000 美元的小康社会标准相距不远。从国际经验来看, 当一个国家人均 GDP 处于 1000-3000 美元之间, 既是这个国家工业化、城市化和现代化加速发展的时期, 又是这个国家贫富差距拉大、发展不平衡突出、各种社会矛盾冲突加剧的时期, 社会和谐问题成为一个重要的发展问题^[1]。从以县域为单位的区域经济的发展情况来看, 也同样存在着类似的发展不平衡问题。因此, 研究温州区域经济发展水平的差异及如何统筹区域经济来促进欠发达地区的发展是十分有必要的。本文的研究旨在通过准确判断温州区域经济发展水平的差异性, 为促进温州欠发达地区的经济发展, 缩小区域经济发展水平的差异提供科学的对策依据。

就温州而言, 区域经济发展不平衡现象不仅存在于县域之间, 在县域内部也普遍存在, 无论是发达的县(市、区)还是欠发达的县(市、区), 都存在着经济发展水平的差异性。本文的研究涉及这两个层面的差异性。

一、温州县域经济发展水平综合评价

(一) 评价指标体系的选择

虽然人均 GDP 可用来反映一个国家或地区的经济发展水平, 但将人均 GDP 作为唯一评价标准显然具有明显的缺陷, 因为 GDP 并不能完全反映投资、消费等因素对经济发展水平的影响。为了全面客观地反映区域经济发展的总体情况, 本文采用了多指标综合评价体系。从现有的评价标准来看, 采用统计指标体系的不多, 且比较复杂, 如中郡县域经济研究所县域经济基本竞争力

收稿日期: 2006-05-12

基金项目: 温州市软科学重大招标项目(R2005A04)

作者简介: 谢健(1964-), 男, 浙江温州人, 教授, 硕士, 研究方向: 区域经济、企业制度

评价中心采用了8个一级指标、24个二级指标和33个三级指标体系综合评定县域经济竞争力；国家统计局城市社会经济调查总队则采用5个一级指标、19个二级指标和50个三级指标体系综合评定综合实力百强城市。考虑到区域经济发展水平并不等同于区域经济竞争力或综合实力，前者主要用平均指标和结构指标反映，后者除了平均指标和结构指标外，还要考虑到总量指标；前者主要考虑经济指标，后者还包括社会发展指标等其他影响经济发展的因素。陆立军曾对浙江省的县域经济发展水平建立了综合评价指标体系，该指标体系包括人均GDP、第三产业占GDP的比重和人均财政收入等5个统计指标^[2]。该指标体系的缺陷在于：指标选取意图不够明确；指标体系过于简略，反映经济内涵不够全面；某些指标（如第三产业占GDP的比重）解释性较差。

因此，我们在构建县域经济发展水平指标体系时一方面考虑了区域经济发展的内涵，同时也结合温州县域经济发展的实际情况，本着精简的原则，选取了6个一级指标和8个二级指标来构成指标体系。具体的指标体系如下：

1. 经济增长水平指标：

(1) 总体水平指标：人均GDP；(2) 速度水平指标：GDP平均增长率。

2. 产业结构水平指标：非农产业比重

产业结构一般指三次产业结构的比例，由于三次产业结构比重之和为1，故只需要两个比重指标就能反映三次产业结构状况；同时又考虑到第三产业比重的高低并不能很好反映一个区域经济的高度化水平^①，因此我们采用了用非农产业比重指标来反映温州县域经济产业结构水平。

3. 政府财力指标：人均财政收入

4. 投资水平指标：人均全社会固定资产投资额

5. 居民收入和财产水平指标

(1) 农民人均纯收入；(2) 城乡居民储蓄人均年末余额

根据我国统计指标的设立，反映居民收入水平的主要有城镇居民人均可支配收入和农村居民人均纯收入，但由于部分县没有进行城镇居民人均可支配收入的统计，故剔除该指标。

6. 社会购买力水平：人均社会消费品零售总额

在具体评价时，用每项具体指标值与全市平均水平之比来反映该项指标的大小，乘上相应的权重得到总体发展水平的综合评价价值。

(二) 权重的确定

权重的确定是综合指标计算的关键。一般确定多指标权重的方法有主观和客观两类方法。主观方法较多的是采取专家打分法。考虑到专家打分法受主观因素影响较大，容易带来较大的偏差，因此，最终采取了客观方法中的主成分分析法来确定指标权重。具体确定权重时，采用第一主成分的因子系数作为权数，并处理为权重形式（归一化）。考虑到成分因子容易受样本个数和数据的变化而变化的影响的特点，为了减少由于年度数据的异常波动的影响，我们采用了序时平均数进行平滑。由于2000年温州三个区进行了区划调整，为了保证数据的可比性，我们在作序时平滑时采用了2001-2004年四年的数据进行平均，其中除GDP增长率平均值用几何平均数外，其余的均采用算术平均数。计算分析出来的结果如表1所示。

(三) 温州县域经济发展水平综合评价

^① 在经济发展水平较低的农业经济时期，由于第二产业比较落后，第三产业的比重反而较高，如我国西藏、贵州等欠发达省份，以及温州市的泰顺、文成等欠发达县的三次产业结构都具有类似的特点。

表 1 县域经济发展水平综合评价指标体系

指标名称	计算公式	权重	
		一级	二级
I1 经济增长水平		0.184	
I11 人均 GDP	GDP/总人口		0.662
I12 GDP 平均增长率			0.339
I2 非农产业比重	1-第一产业增加值/GDP	0.146	
I3 人均财政收入	财政收入/总人口	0.189	
I4 人均全社会固定资产投资额	全社会固定资产总值/总人口	0.165	
I5 居民收入和财产水平指标		0.181	
I51 农民人均纯收入			0.557
I52 城乡居民储蓄人均年末余额	城乡居民储蓄年末余额/总人口		0.443
I6 人均社会消费品零售额	社会消费品零售额/总人口	0.136	

注: 1. 在具体测算时, 用各县市区的指标值除以全市平均水平, 得到相对水平值作为测算依据。

2. 作主成分分析时, 第一主成分的方差解释度为 76%。

根据表 1 的权重, 用 2001-2004 年四年的序时平均数进行综合, 得到综合指标值如表 2, 其中综合指标值最高的为龙湾区, 达到 1.99, 最低的为泰顺县, 仅有 0.43, 只有龙湾区的 21.6%。进一步采用聚类分析法进行分类。本文采用分层聚类的方法, 将全市 11 个县市区分为 5 类, 其中龙湾区为第 I 类; 第 II 类包括温州的另外两个区: 鹿城区和瓯海区; 第 III 类则为两个县级市: 乐清市和瑞安市; 第 IV 类包括永嘉县、洞头县、平阳县和苍南县四个县, 其中永嘉县、洞头县和平阳县的评价结果非常接近, 而苍南县则相对较低; 最后一类第 V 类则为温州的两个欠发达的山区县: 文成县和泰顺县。

根据 2001 年划定的低于当年全国农民人均纯收入的标准, 温州市的贫困乡镇情况如表 3, 2001 年, 温州市全市 276 个乡镇中有 139 个乡镇的农民人均纯收入低于当年的全国平均水平, 覆盖面高达 50.5%, 其中, 文成县和泰顺县均在 90% 左右, 永嘉县和苍南县也均接近 70%, 说明温州欠发达地区分布的普遍性。

二、温州县域经济发展差异性分析

本文采取了两类指标来考察温州县域经济相对差异的变化状况。一是变异系数(图 1), 本文采用了各县市区的人均 GDP 的变异系数及用 GDP 作权数的变异系数 (V_{WNI}) 和用人口规模作权数的变异系数 (V_{WP}) 三个指标。其中, 用 GDP 作权数的变异系数 (V_{WNI}) 比用人口规模作权数的变异系数 (V_{WP}) 更真实、明显地反映出区域之间的经济差异^[3]。二是基尼系数(图 2)。基尼系数是根据实际收入分配曲线设计的判断收入分配平均程度的指标, 也可以用以判断各区域经济发

表 2 温州各县市区经济发展水平综合指标值

县市区	综合指标值	排名	分类
龙湾区	1.99	1	I
鹿城区	1.52	2	II
瓯海区	1.35	3	
乐清市	0.96	4	III
瑞安市	0.92	5	
永嘉县	0.68	6	IV
洞头县	0.67	7	
平阳县	0.66	8	
苍南县	0.58	9	
文成县	0.45	10	V
泰顺县	0.43	11	

注: 由于鹿城区为市中心区, 按统计局的统计口径, 市本级单列, 实际上从地域上看市本级的经济活动大部分发生在鹿城区, 因此, 根据统计年鉴计算出来的鹿城区经济发展水平综合指标值是偏低的。

展水平的差异程度,前者一般可用实际收入水平指标进行分析,后者可用人均 GDP 为指标进行分析。

表 3 温州市贫困乡镇分布情况

县(市区)	2001 年			2005 年		
	乡镇总数	贫困乡镇数	贫困乡镇占比(%)	乡镇总数	贫困乡镇数	贫困乡镇占比(%)
鹿城区	9	1	11.1	9	0	0
龙湾区	9	0	0	5	0	0
瓯海区	15	3	20.0	6	1	16.7
瑞安市	32	1	3.1	31	0	0
乐清市	31	9	29.0	31	5	16.1
永嘉县	38	26	68.4	38	15	39.5
洞头县	6	0	0	6	0	0
平阳县	31	11	35.5	31	9	25.0
苍南县	36	25	69.4	36	10	27.8
文成县	33	30	90.0	33	13	39.4
泰顺县	37	33	89.2	36	17	47.2
合计	276	139	50.5	262	70	26.7

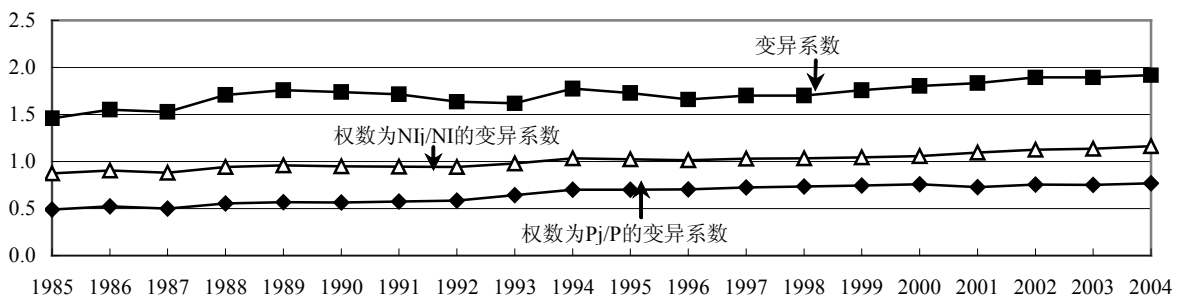


图1 温州市县域人均国内生产总值变异系数曲线(1985-2004)

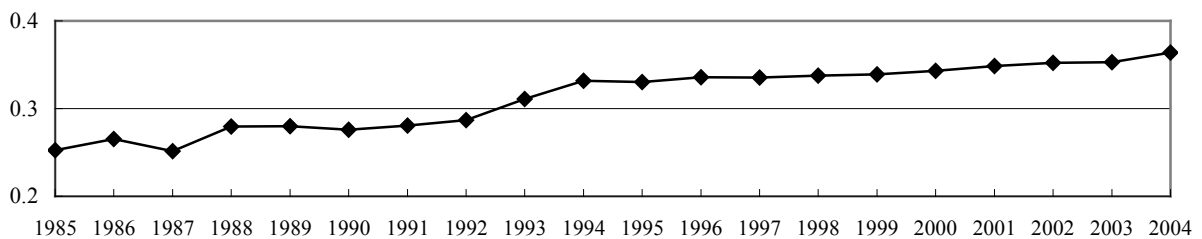


图2 温州市县域经济发展水平基尼系数变化趋势(1985-2004)

从温州以人均 GDP 为收入指标计算的县域经济发展水平的基尼系数变化趋势来看,20 世纪 80 年代中期至 1992 年期间温州县域经济发展水平的基尼系数水平处于 0.2-0.3 之间,1993 年开始至今处于 0.3-0.4 之间。虽然在这期间的个别年份稍有波动,但总体上缓慢提高的趋势是比较明显的。到 2004 年,温州县域经济发展水平的基尼系数已达到 0.3637。而根据我国国家统计局 1986 年的分类,基尼系数在 0.2 以下为高度平均,0.2-0.3 之间为相对平均,0.3-0.4 之间为比较合理,

0.4 以上为差距偏大。因此,从目前来看,温州市县域经济发展水平的差异性尚属比较合理,但从基尼系数上升的趋势来看已应该引起警惕,避免因收入差距过大带来社会和经济问题。

三、县域内部经济发展的差异性分析

从温州县域内部的经济状况看,温州各县市区内部的经济水平也表现出明显的差异。由于缺乏所有的县市区乡镇生产总值的统计数据,本文采用了工农业总产值指标,由于工农业总产值指标对经济发展水平解释性不如生产总值指标,考虑到乡镇的第三产业发展水平的差异性比工业的差异性更大,实际的经济水平差异水平可能比用工农业总产值分析出来的经济发展水平差异水平要大些。

表 4 计算了各县市区以工农业总产值作权数的变异系数(V_{WNI})和人均工农业总产值为指标的基尼系数,并以分层聚类法分类。

从表 4 我们可以看到,温州各县市区中,经济发展水平差异最小的是瓯海,其 V_{WNI} 值仅为 0.8739,基尼系数仅为 0.2053,属于相对平均区域;差异最大的为永嘉县,其 V_{WNI} 值高达 4.9065,基尼系数也高达 0.6995。而文成县、泰顺县的经济水平差异性反而较小,则是因为这两县的经济总体上处于欠发达状态的结果。

永嘉县作为温州国土面积最大的县,由于大部分区域属于山区,因而贫困面较大。按照 2001 年的标准,永嘉县的 38 个乡镇中有 26 个属于贫困乡镇,覆盖面高达 68.4%,即使到了 2005 年,仍有 15 个乡镇尚未脱贫,贫困乡镇覆盖面还高达 39.5%,这个比例甚至于高于人均 GDP 不到永嘉县一半的文成县,仅次于泰顺县。从永嘉县的经济分布情况看,人口仅占全县 16.04%的瓯北镇,2004 年工业总产值占全县比例高达 59.5%;永嘉县经济最发达的 5 个镇,人口占全县的 43.9%,工业总产值占全县的比例达到 93.9%。也就是说,永嘉县的经济总量主要集中在少数较发达的镇,大部分乡镇的经济尚处在贫困落后之中,经济发展不平衡现象十分突出。

四、结论

(一)温州县域经济发展的差异性正在逐渐扩大

温州作为浙江省三大中心城市之一,在经济发展的特征上却与杭州和宁波有着较大的差异。由于温州地貌属丘陵地带,温州境内以山区为主,山区面积高达 78%,人均耕地面积仅为杭州和

表 4 各县市区乡镇经济发展水平差异分析(2004)

县(市区)	人均 GDP(元)	以工农业总产值作权数的 变异系数(V_{WNI})	基尼系数 ^①	类别
瓯海	18652	0.8739	0.2053	A
洞头	8132	0.9580	0.3841	
龙湾	32625	1.4574	0.3240	B
泰顺	3841	1.7560	0.3847	
文成	3655	2.2031	0.3479	C
平阳	9309	2.5188	0.4727	
瑞安	13463	2.9349	0.4492	D
乐清	14072	2.9211	0.4317	
苍南	7203	3.1271	0.4188	
永嘉	8230	4.9065	0.6995	E

注:由于鹿城区属市中心区,除少数乡镇外,大部分均为非经济独立核算的城市街道,故本表不包括鹿城区在内。

① 基尼系数的计算方法很多,但一般都不够精确。本文采取笔者提出的弓型曲线拟合法,精度非常高。参见:谢健.洛伦兹曲线与基尼系数的估计方法[J].浙江经济高等专科学校学报,1999,(4):18-21

宁波的76%和56%。人多地少,资源贫乏,交通条件较差等自然环境因素,造成了温州县域经济发展的不平衡,而且随着总体经济发展水平的提高,这种经济发展的差异性还在继续扩大。在温州各县(市)中,既有经济较为发达的全国百强县—瑞安市和乐清市,也有浙江省省定的贫困县—泰顺、文成、永嘉、苍南及平阳五县(其中泰顺和文成县被列于国家八七扶贫计划中浙江省仅有的三个重点扶植贫困县之中),洞头作为海岛县参照欠发达县政策,温州139个欠发达乡镇中尚有70个乡镇农民人均纯收入低于全国平均水平。

(二)温州县域内部的发展不平衡问题不容忽视

从温州各县市区内部的经济状况看,发展不平衡现象也相当显著。这里既有经济比较发达的瑞安市和乐清市,也有经济发展水平相对较低的苍南县和永嘉县,但这两类县域的经济发展不平衡特征是不一样的,对于瑞安市和乐清市而言,更多的是表现出相对贫困现象;而苍南县和永嘉县的贫困面很大,表现出经济发展中的绝对贫困现象。特别是永嘉县,紧靠鹿城区的瓯北镇发达的经济水平和大片山区落后的经济水平形成很大的反差,严重影响了经济发展的协调性。

从总体上看,在温州经济迅速增长的同时,经济发展不平衡的问题也越来越突出,而造成经济发展不平衡的地理、交通、环境、人口素质等主要因素在短时期内很难得到有效的改变,这意味着促进温州欠发达地区的经济发展,缩小温州区域经济发展不平衡仍是任重而道远。

参考文献

- [1] 田应奎. “十一五”: 不可多得的发展起点[J]. 瞭望. 2006, (1): 20-22
- [2] 陆立军. 区域经济发展与欠发达地区现代化[M]. 北京: 中国经济出版社, 2002
- [3] 覃成林. 中国区域经济差异研究[M]. 北京: 中国经济出版社, 1997

Overall Evaluation and Difference Analysis of the Economic Development Levels in the Counties of Wenzhou

XIE Jian

(City College, Wenzhou University, Wenzhou, China 325035)

Abstract: With the increase of economic development level, the economic imbalance problem is protruding with each passing day. It is an important task of the whole economic development plan to reduce the differences of the economic development levels in districts. This article constructs the overall index evaluation system of the economic development levels to carve up the economic development levels in the counties of Wenzhou, analysing the economic differences of counties, evaluates the economic imbalance problems objectively. It also puts forward the scientific means basis of facts to advance the economic development of the underdeveloped economic districts in Wenzhou and lessen the gap of the economic development levels in districts.

Key words: County economy; Differences; Overall evaluation; Wenzhou