

我国园区经济发展的激励约束因素分析

汪淑芳,陈晓剑

(中国科学技术大学商学院,安徽合肥 230026)

摘要:从激励因素和约束因素两个方面来解释我国园区经济发展。即园区经济发展的影响因素很多,有政府、社会经济环境、产出和园区内管理服务等方面的激励因素;也包括资源有限性、管理运作人才欠缺、政策体系不完善等多方面的约束因素。

关键词:园区经济;激励因素;约束因素

中图分类号:F127.9

文献标识码:A

文章编号:1001-7348(2003)10-0049-02

0 前言

所谓激励因素,就是促进或刺激园区经济发展的因素。在我国的经济生活中,园区经济发展的激励因素有很多。

从激励的来源上,可以把它们分为外部激励和内部激励。顾名思义,内部激励就是来自园区内部的激励,包括产出激励和园区

资本,而且也极大地延缓了资源的耗竭。相反,刚建设起来就报废的工程(如一些“豆腐渣”工程),既迅速地耗竭了资源,又给后代留下了一无所有。从代际关系的角度看,我们不仅要关注耗费了后代的什么,而且还要关注给后代留下了什么。如果我们的创造多于耗费,我们就在为后代积累财富;反之,如果我们没有创造,即使我们什么也没有耗费,那也只是浪费后代的时间并给他们留下贫穷。

中国是一个正处于工业化中期、人口众多的发展中国家,为了实现全面建设小康社会的目标,必须继续保持较高的经济增长速度,这需要大量的自然资源(包括不可再生资源)支撑。因此,不可再生资源的使用强度在今后相当长一段时期内依然很高。如果放慢资源开发,势必影响中国的现代化进程。而加快资源开发、提高资源利用效率、转变经济增长方式,才是实现可持续发展的正确道

路。为此,必须从以下几方面努力:

激励因素	内部	产出激励
	激励	园区管理服务激励
	外部	政府激励
	激励	社会经济环境激励
		市场需求激励

首先,制定积极的资源政策。可持续发展强调发展的公平性,目前世界上80%的财富集中在20%的富人手中,发展中国家为了跟上世界发达国家的水平,必须进一步发展经济,在未来一段时间内消耗大量的不可再生资源是不可避免的。另一方面,可持续发展并不一定要求有消极或抑制性的资源政策。相反,为了尽快改善人民生活,壮大经济实力,必须以更快的速度来发展经济,相应地,必须有积极的资源政策支持。

其次,提高资源利用效率和经济发展质量。一方面,大力发展科学技术,加强不可再生资源产品回收技术的研发,降低回收成本和扩大回收种类;加强资源的循环利用;实行清洁生产。另一方面,要树立节约意识,在资源开发利用过程中厉行节约,加强建设项目的质量管理和监督,提高项目的质量和经济效益。

第三,实现经济增长方式的转换。减少对不可再生资源的依赖,从根本上是要转变经济增长方式,从资源粗放型增长转变为技术集约型增长。

1 政府激励

由于技术创新的外溢效应和成本巨大等特点,以及大多数园区都是以发展高新技术产业为目标,因此园区经济更需要在适当的激励因素推动下发展壮大。政府作为一种非市场力量,在技术创新中起着关键作用。

政府激励的手段主要有直接投资和具

参考文献:

- [1] P.S.Dasgupta & G.M.Heal. Economic Theory and Exhaustible Resources. Cambridge University Press, 1979
- [2] [美]丹尼斯·米都斯等.李宝恒译.增长的极限[M].长春:吉林人民出版社,1997
- [3] 汪丁丁.资源经济学若干前沿课题.载现代经济学前沿专题(第二集)[M].北京:商务印书馆,1993
- [4] 余瑞祥.自然资源的成本与收益[M].武汉:中国地质大学出版社,2000
- [5] 赵鹏大等.资源、环境与可持续发展[M].武汉:中国地质大学出版社,2000

(责任编辑:曙光)

收稿日期:2003-04-04

作者简介:汪淑芳(1977-),女,安徽潜山人,中国科学技术大学商学院,硕士研究生;陈晓剑,男,安徽桐城人,中国科学技术大学商学院,教授、博士生导师。

有吸引力的优惠政策。具体而言,政府激励又包括以下几种不同方式:

政府 激励	直接	投资给国内企业 投资兴建园区
	政策 激励	知识产权保护政策 技术市场政策 税收优惠政策 投融资政策 人力资源政策 人小企业发展政策

1.1 直接投资

直接投资给园区内的企业,帮助它们解决初始资金募集上的困难,能使部分企业成功启动;直接投资兴建园区,为企业提供了固定场所以及相应的配套服务,直接促进了园区经济的发展。我国的大部分园区都是由各级政府兴建的。

1.2 政策激励

我国对园区发展(尤其是高新区发展)的政策激励也是多方面的,包括知识产权保护政策、技术市场政策、税收优惠政策、投融资政策、人力资本政策等。

这些激励政策中,有的服务于园区内外企业,也有的专门针对在园区内发展的企业。

(1)知识产权保护政策。知识产权保护政策对高新技术的研究开发主体构成不可或缺或激励的机制,在很大程度上提高了研究开发主体的积极性。如1985年正式实施《中华人民共和国专利法》等。

在遵守国家统一的知识产权保护政策的同时,有些地区或者园区甚至专门制定了更有吸引力的保护政策,以促进技术发展和进步。

(2)技术市场政策。规范技术市场是实现经济快速发展的不可缺少的组成部分。它可以推动整个社会经济活动的各个环节。对于技术创新活动而言,技术市场促进了科技成果的推广;为科研单位提供了广泛的市场空间;同时市场机制还会促进科技人才的合理流动。

尽管我国市场还不是很完善,但是规范技术市场的相关法律法规相继出台,在一定程度上为园区经济的发展提供了专门的市场政策支持。如先后出台的《关于技术转让的暂行规定》、《技术合同实施条例》、《技术市场管理暂行办法》等等。

(3)税收优惠政策。税收优惠政策与其

它优惠政策相比,是更直接的激励手段,是各国促进高新技术发展的普遍做法。它包括税收减免、税收扣除、税收优惠、盈亏互抵、加速折旧等。从税收优惠的对象看,有针对研发人员的奖金税减免政策,也针对新技术新产品开发的优惠政策等等。

1991年3月,国务院批准了针对高新技术产业开发区的税收优惠政策——《国家高新技术产业开发区税收优惠政策的规定》,很多地方为当地的园区出台了相关的税收优惠政策。这在很大程度上促进了园区经济的发展。

(4)投融资政策。投资多少和融资难易直接关系到园区经济的发展状况,因此相应的投融资政策对园区经济的发展会起到重要的激励作用。

1991年制定的《国家高新区若干政策的暂行规定》、1993年的《中华人民共和国科学技术进步法》、1995年的《关于加速科技进步的决定》以及1996年的《促进科技成果转化法》等等,就涉及到财政科技投入政策、科技信贷、社会科技投入等方面的问题。

在风险投资政策方面,有2001年发布的《关于设立外商投资创业投资企业的暂行规定》。虽然总体政策措施还不够完善,但是各个地方政府没有忽视风险投资政策对高新技术发展的激励作用,纷纷出台地方政策。如《深圳市创业资本投资高新技术产业暂行规定》、《西安高新技术产业开发区管委会关于鼓励和吸引创业资本投资高新技术产业的若干规定》、《江苏省科技发展风险基金管理办法》等等。

(5)人力资本政策。积极的人力资本政策能带动园区经济乃至整个社会经济的发展。各大地区、开发区为吸引人才纷纷出台相关的科技人才政策,如应届本科生凭中关村用人合同可办北京户口、广东省1998年发布的《中共广东省委、广东省人民政府关于依靠科技进步推动产业结构优化升级的决定》中就引进优秀科技人才方面做出了明确规定,如入户手续、入户免收城市建设增容费等等。

(6)中小企业发展的政策。园区经济所孕育培养的企业归根到底都是一些小企业。因此,促进中小企业发展的政策对园经济的发展也具有一定的激励作用。这方面的政策有很多,如2003年修订实施《中华人民共和

国中小企业促进法》以及各种地方法规。

2 社会经济环境激励

其一、其他因素诱致的社会经济发展会促进园区经济的发展。这是其他因素导致的经济发展的“扩散效应”。某因素导致的社会经济发展,简言之,就是某因素通过某地或某行业带动其周边地区或相联系行业的经济发展,从而带动整个社会经济的发展,是该因素通过扩散效应影响到更大范围内的经济发展形势。

其二、园区经济的发展带动经济的发展,而由此带来的经济发展又会反过来促进园区经济的发展。

可以说,社会经济的繁荣可以激励并加速园区经济的发展。经济繁荣时,在园区内发展或将在园区发展的企业就可能获得更多的投资、面临更好的市场前景。反之,园区经济发展的步伐会放慢。

3 园区自身的产出激励

园区经济的发展还源于其自身丰盛的产出,可以说,这是对园区经济发展最大的激励因素。

如表1(高新区经济增长指数表)反映了园区自身的纵向成长的成果。从表中可以看出,以1996年为基准,在短短的3年内,几个重要指标都在原有的基础上翻了一番。

表1

指标	1996年	1997年	1998年	1999年
总收入	100	147	210	295
总资产	100	135	200	279
人员	100	114	142	171
企业个数	100	100	117	128
人均收入	100	129	148	172
人均资产	100	118	141	163
企业均收入	100	148	179	231
企业均资产	100	135	171	219

对表1稍加整理,得到表2(高新区经济增长百分比4指数表),主要反映的是每年相对于上年的增长速度。

表2

指标	1997年	1998年	1999年
总收入	47.0%	42.9%	40.5%
总资产	35.0%	48.1%	39.5%
人员	14.0%	24.6%	20.4%
企业个数	0.0%	17.0%	9.4%
人均收入	29.0%	14.7%	16.2%
人均资产	18.0%	19.5%	15.6%
企业均收入	48.0%	20.9%	29.1%
企业均资产	35.0%	26.7%	28.1%

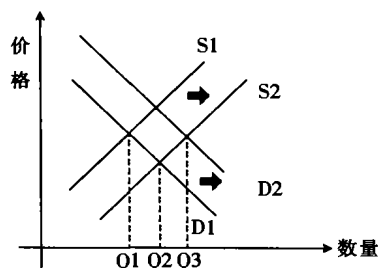
从表 2 可知,园区经济的增长速度远远高于我国近年的整体经济增速,使得该项收入在 GDP 中的百分比越来越大。而这个百分比反映的正是园区经济的横向发展成果。

4 园区管理服务激励

一方面,园区具有较好的产品技术研究、开发、中试服务以及信息服务、法律服务和财务咨询等方面的优越条件。另一方面,在创业之初,园区内的创业家普遍缺乏经营管理运作知识,并且缺乏时间搜集相关的信息。而园区内配套的管理服务正好满足了他们的需要,为他们解决了管理和信息收集方面的难题。可以说,把企业放到区内发展,在一定程度上减小了企业的管理运作风险。

5 市场需求的激励

政府直接投资、各种政策激励、自身的产出激励等等从供给的角度刺激了高新技术产业的发展。但是,由于供需共同决定市场平衡时所需的产品数量,因此,无论供给水平有多高,如果需求不足,只会导致产品积压,占用并浪费大量企业资源。因此,高新技术产业之所以发展迅速,市场需求是一个不可忽视的激励因素。不仅如此,上述各种激励措施也是通过影响供求关系来起作用的。



附图 各种激励因素从供需的角度影响园区经济发展的市场平衡

D 为需求函数(Demand);
S 为供给函数(Supply);
D1 为初始需求函数;
S1 为初始供给函数;
Q1、Q2、Q3 分别为三种不同情况下的市场平衡供需量。

在没有特殊措施促进园区经济的发展之初,需求和供给平衡于 Q1 处。

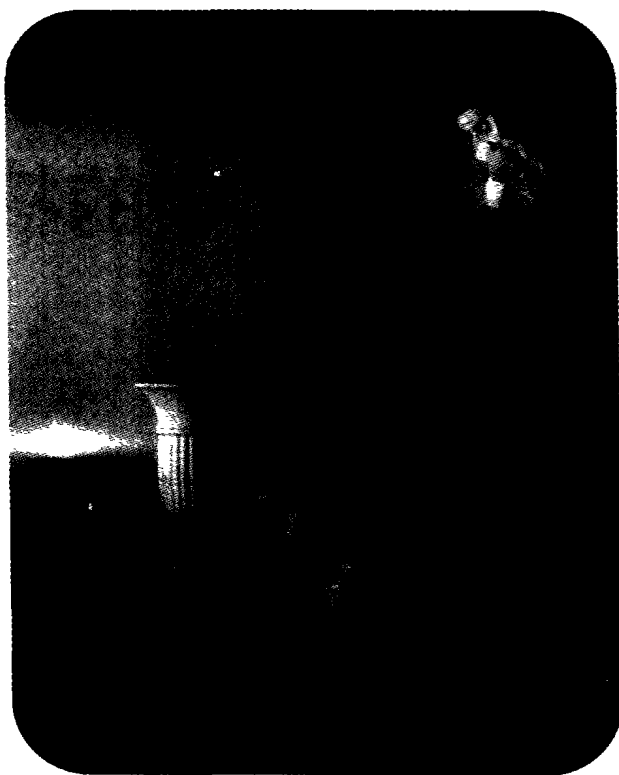
各种激励政策的实施、政策直接投资的增加、园区自身产出的激励等等因素推动了供给曲线右移,从 S1 移到 S2。在需求不变的情况下,市场平衡的总供给量为 Q2。Q2>Q1,所以说,上述各种激励因素促进了园区经济的发展。

而实际上,需求函数不是一成不变的。其一、随着技术的发展、社会的进步,人们对高新技术产品的需求会越来越大;其二、政府通过积极的政府采购政策提高了部分高新技术产品的需求量。在这两个因素的作用下,需求函数也发生右移,从 D1 移到 D2。从而市场平衡时的总供需求量进一步得到提高。

总之,园区经济是在这些激励约束因素的共同作用下发展壮大的。充分了解园区经济发展的激励约束因素,也就清楚了园区经济现象产生的机制。同时,对园区经济的发展具有指导作用。

参考文献:

[1] 顾朝林,赵令勤等.中国高新技术产业与园区[M].北京:中信出版社,1998.



[2] 肖条军,盛昭瀚,陶向京.企业集团技术创新中非技术因素的影响与对策[J].科技管理,2000,(5).
[3] 夏海钧.中国高新区发展之路[M].北京:中信出版社,2001
[4] 费一文.我国高新技术开发区经营策略分析[J].科技进步与对策,1999,(8).
[5] 罗伟,连燕华,方新.技术创新与政府政策[M].北京:人民出版社,1996,(6).
[6] Anderson and Gray, Industry clustering for economic development, Economic Development Review, Vol.12, Iss.2 Spr1994

(责任编辑:胡俊健)

Promotion and Restriction Factors of Garden & Region Economy Development of China

Abstract:The development of Garden & Region Economy is influenced by factors in two aspects. On one hand there are promotion factors such as government promotion social economy environment promotion output promotion garden & region management service promotion and so on. On the other there are restriction factors including the finitude of all kinds of resouces absence of persons with management aptitude imperfectness of all related polices and etc.

Key words:promotion factors; restriction factors; garden & region economy