

中国片叶蝉属二新种

(同翅目：叶蝉科：离脉叶蝉亚科)

徐桂兰 葛钟麟

(安徽农业大学植保系, 合肥 230036)

片叶蝉属 *Thagria* Melichar 是离脉叶蝉亚科 Coelidiinae 中最大的类群, 全世界已知 190 种, 主要分布于东洋区、澳洲区和古北区^[1], 我国记录有 41 种^[2~5]”。该属不同于离脉叶蝉亚科其它属的显著特点在于: ♂ 尾节端背缘有成对突起; 阳茎简单、管状, 基部附一大形片状构造——腹片 (paraphysis), 位于阳茎腹面, 对称或不对称。作者在葛钟麟收藏的标本中发现该属二新种, 现记述如下。模式标本存放于安徽农业大学植保系。

1 双齿片叶蝉 *Thagria bidentata* Xu et Kuoh, 新种 (图 1)

雄虫体长 9.0 mm, 粗视体棕褐色具黄白色斑, 体粗壮。

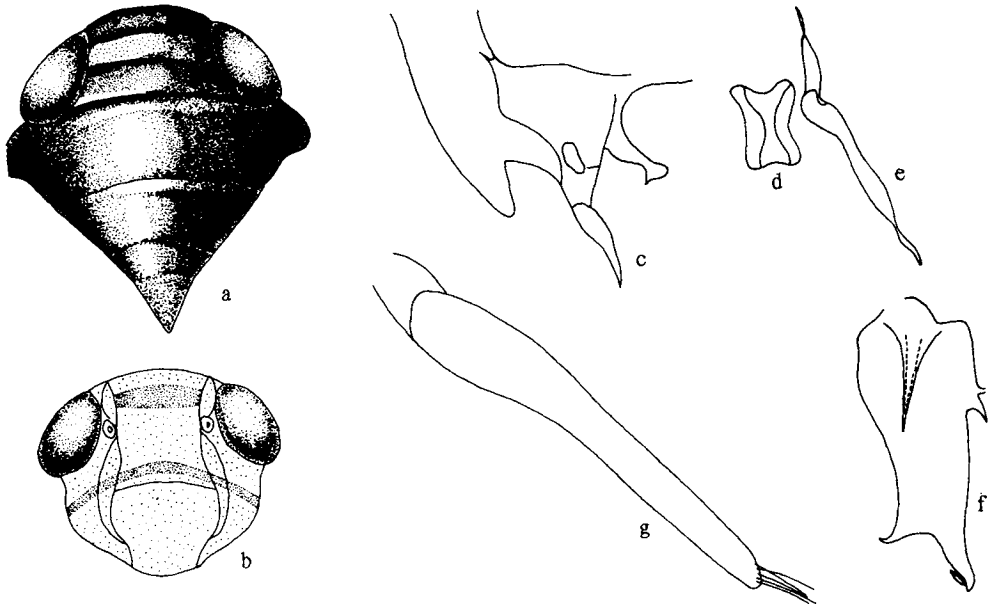


图 1 双齿片叶蝉 *Thagria bidentata* Xu et Kuoh 新种

- a. 雄虫头、前胸背板和小盾片背面观; b. 颜面; c. 雄虫尾节和第十节腹突背面观;
d. 连索; e. 阳基侧突; f. 阳茎与腹片背面观; g. 下生殖板

头冠向前钝圆突出超过复眼前缘,中域略凹陷;头冠褐色,端域具黑色横带,中部1宽横带黄白色;复眼大,半球形,呈古铜色,单眼褐色位于头冠前缘域;颜面姜黄色,额唇基近长方形,其基部、近中部及端部各有1黄褐色宽横带,端缘1横带两端延长至颜面侧缘;前唇基基部宽阔隆起,端缘弧圆呈黑褐色。前胸背板黄褐色,基缘色深,近基缘处布有黄白色斑且连成一片,以至粗视呈黄白色横带,中后部颜色减淡,密布黄色颗粒;小盾片深黄褐色具大形白斑,横刻痕处凹陷,中域具黑色斑块;前翅深褐色,杂生大形黑色及黄白色斑,翅脉黑色具黄白色斑点;胸部腹板及胸足姜黄色,前、后足基节有黑斑。腹部背面黑色,具锈黄色不规则斑块,第九节锈黄色仅前缘呈黑色狭边;腹部腹面黑色,第三腹板中央有1淡黄色斑,各节后缘呈黄色狭边。

♂尾节侧瓣短狭,端背缘1对突起超过侧瓣端缘;第十节具1对突起,不及尾节侧瓣端缘,端部向外弯折成钩状。阳茎管状对称,伸达腹片中部基向;背面观腹片右侧缘近中部处具2枚相连的齿状突起,左侧缘亚端处有1短刺突,端部突然变细,末端尖,左后侧缘另生1刚毛状短突。连索Y形;阳基侧突细长,两端尖细,中部缢缩。下生殖板亚基部分节,端节细长,基部宽,中端部细,末端具1束长刚毛。

雌性未知。

寄主植物:不明。

正模♂:四川,1955,采集人未标明。

本种外形及♂外生殖器特征与指片叶蝉 *T. digitata* Li (李子忠 1991: 119)^[2]相似,但本种第十节具1对突起,且腹片构造亦有异于指片叶蝉,二者容易区分。

2 端突片叶蝉 *Thagria apiculata* Xu et Kuoh (图 2)

雄虫体长 7.0 mm 左右,粗视体黄褐色具暗斑,体纤弱。

头冠向前钝圆突出略超过复眼前缘,头冠微隆起,中域略凹陷;头冠赭色略带绿色,后缘褐色;复眼黑色,单眼红色;颜面污黄色,额唇基处稍带绿色;前唇基短,基部宽阔隆起,色加深呈淡赭色,端部黑褐色,端缘平直。前胸背板及小盾片黄褐色半透明,前者色稍深,表面被泡状突起;小盾片横刻痕处凹陷;前翅黄褐色,端部具褐色横斑贯穿端室,前缘域中部另有1褐色纵斑,伸至外端前室;翅脉明显,深褐色;前、中胸腹板呈鲜黄色具黑斑,后胸腹板呈灰褐色具黑斑,胸足黄色,后足胫节色加深。腹部背板褐色,第八腹板后缘呈黄色狭边;腹部腹面呈粉黄色,中央呈褐色。

♂尾节侧瓣宽大,端部渐细,端缘着生数根长刚毛,端背缘有1对突起;第十节无腹突。阳茎对称、长管状,到达腹片中端部;腹片在,不对称,基宽端狭,末端斜尖,端部侧角伸出1背向弯曲的刺状突;连索Y形;阳基侧突约与腹片等长,两端尖细。下生殖板亚基部分节,端节狭长,端缘具一束长刚毛。

雌性未知。

寄主植物:不明。

正模♂:贵州道真大沙河,1988. IX. 17,李子忠采;副模1♂:贵州望谟,1986. VI. 18,李子忠采。

本种外形似斑翅片叶蝉 *T. rutata* (Distant) (李子忠, 1991: 123)^[2]和弯钩片叶蝉 *T.*

circumcincta (Jacobi) (张雅林, 1994: 38)^[3], 但♂外生殖器特征尤其是阳茎腹片构造差异较大, 本种腹片端部具1刺突, 而*T. circumcincta*腹片端部具2不规则短刺, *T. rutata*腹片端部分二叉, 很容易将其区分开来。

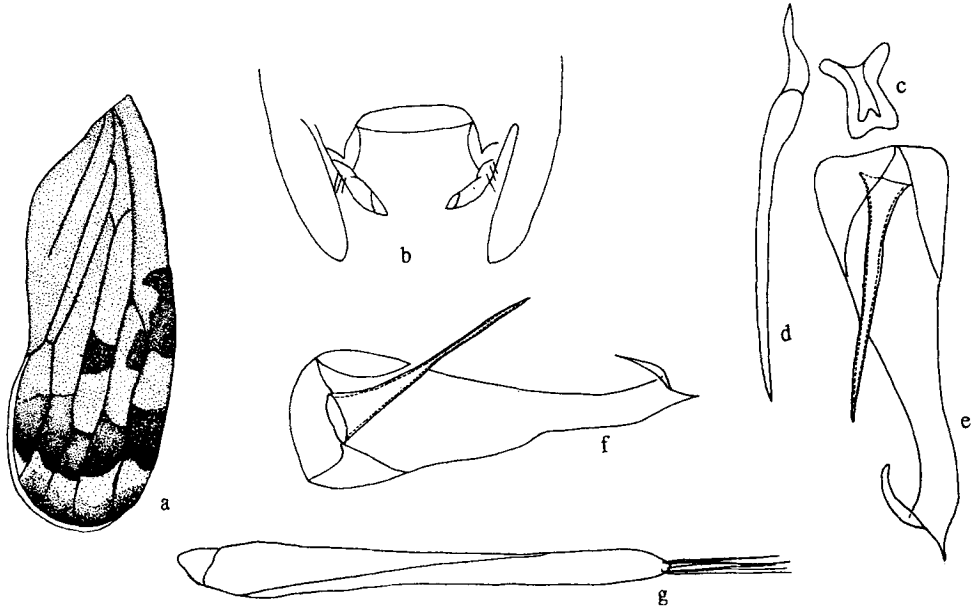


图2 端突片叶蝉 *Thagria apiculata* Xu et Kuoh 新种

- a. 雄虫前翅; b. 雄虫尾节背面观, 示端背突; c. 连索; d. 阳基侧突;
e. 阳茎与腹片背面观; f. 阳茎与腹片背面观; g. 下生殖板

说明: 观察的一雄性标本外生殖器特征如图2(b~e)所示, 另一雄性标本的阳茎和腹片恰好与前者的阳茎和腹片左右颠倒[如图2(f)所示], 而其它特征均与前者一致, 所以作者认为二者应为同种, 并将前者定为正模标本, 后者为副模标本。

参 考 文 献

- 1 Nielson M W. A revision of the subfamily Coelidiinae (Homoptera: Cicadellidae). I. Tribe Thagriini. Pacific Ins. Monog. 34, 1977, 1~218
- 2 李子忠, 汪廉敏. 贵州农林昆虫志(卷4)(同翅目: 叶蝉科). 贵阳: 贵州科学技术出版社, 1991, 117~124
- 3 张雅林. 中国离脉叶蝉分类(同翅目: 叶蝉科). 郑州: 河南科学技术出版社, 1994, 11~50
- 4 张雅林. 中国叶蝉分类研究(同翅目: 叶蝉科). 陕西杨陵: 天则出版社, 1990, 92~99
- 5 张雅林, 安阳. 片叶蝉属二新种(同翅目: 叶蝉科: 离脉叶蝉亚科). 昆虫研究. 西安: 陕西师范大学出版社, 1994, 73~76

TWO NEW SPECIES OF THE GENUS *THAGRIA* IN CHINA (HOMOPTERA: CICADELLIDAE: COELIDIINAE)

Xu Guilan Kuoh Chungling

(Department of Plant Protection, Anhui Agricultural University, Hefei 230036)

Abstract Two new species of the genus *Thagria* Melichar (Cicadellidae: Coelidiinae) are described and illustrated from China. The type specimens are deposited in the Department of Plant Protection, Anhui Agricultural University, Hefei, China.

1 *Thagria bidentata* Xu et Kuoh, sp. nov. (Fig. 1)

Length: ♂ 9.0 mm.

This species is similar to *T. digitata* Li in external form and male genitalia characteristics, but it is easily distinguishable from the latter by paraphysis and 2 processes of 10th segment.

Female unknown.

Holotype ♂, Sichuan, 1955, collector not indicated.

2 *Thagria apiculata* Xu et Kuoh, sp. nov. (Fig. 2)

Length: ♂ 7.0 mm.

This species resembles *T. circumcincta* (Jacobi) and *T. rutata* (Distant) in external form but there is obvious difference in male genitalia especially in paraphysis; the former paraphysis with 1 spine at apical part; however the paraphysis of *T. circumcincta* with 2 irregular short spines apically, and *T. rutata* with bifurcate paraphysis at apical part.

Female unknown.

Holotype ♂, Dashahe, Daozhen, Guizhou, 1988-Ⅷ-17, collected by Li Zi-zhong;
Paratype 1 ♂, Wangmo, Guizhou, 1986-Ⅵ-18, collected by Li Zizhong.