

中国片角叶蝉属三新种记述

(同翅目:叶蝉总科,片角叶蝉科)

方 庆 权*

(安徽农学院,合肥 230036)

本文记述同翅目(Homoptera)叶蝉总科(Cicadelloidea)片角叶蝉科(Idioceridae)片角叶蝉属(*Idiocerus*) 3 新种。片角叶蝉属 *Idiocerus* Lewis, 1934 广布于世界各动物地理区,其中以新北区和古北区种类最多。据文献记载全世界现有 250 多种,我国有 6 种,除 1 种分布台湾省外,其余皆发生在我国北方。本文发表的 3 新种亦采自我国东北地区。模式标本存放于安徽农学院。

榆片角叶蝉 *Idiocerus ulmus* 新种(图 1—6)

头冠宽短,前缘弧圆,中央长度明显短于近复眼处长,为 1:1.7; 颜面宽度亦略大于长度,为 4:3.5,后唇基长度稍大于最宽处的宽度,前唇基近于长方形,长为宽两倍多。颜面基部与后唇基隆起,两侧颊区低陷;单眼位于颜面额缝末端外侧,二单眼间距略大于至复眼的距离。触角短,端片发达。前胸背板前缘弧圆,后缘剌凹,宽度约为长度的 2.5 倍;小盾片近于等边三角形,中长略短于头冠与前胸背板长度和,横刻痕明显、稍呈弧形;前翅具 4 个端室 3 个端前室,翅脉隆起,生有一些粒点。头冠颜面基部与小盾片端区具细密横纹。

雄虫生殖节基瓣宽短,后缘中央波曲,长度约为宽度的 1/4,阳基侧突细长,近似管状,端前凹陷不明显,外缘稀生刚毛,近末端有一束长刚毛;阳茎端部匙状,端突生于近末端处,生殖孔位于端突后。

头冠褐色,具一对灰褐色大斑块,此斑向前延伸至颜面基缘区;颜面黄白色,后唇基的两侧区各有一列由褐点组成的弧曲纵纹。前胸背板黄褐色,近端部有数个不规则的深褐色斑块;小盾片亦黄褐色,两基侧角各有 1 长三角形深褐斑,中央有 1 叉形斑纹,其两侧各有一深色圆点;前翅粒点褐色。

体长(mm): 雄虫 5.0,雌虫 5.5;体连翅长: 雄虫 5.5,雌虫 5.8。头宽 2.0。

正模♂,配模♀,副模 3♂♂,3♀♀,黑龙江省小兴安岭乌伊岭,1979。VIII. 11,方庆权、王学品采。2♂♂,5♀♀,大兴安岭,1979。VII. 30,采集人同上。

寄主: 榆树,水冬。

此种色泽及小盾片斑纹与 *Idiocerus stigmatalis* Lewis 近似,但后者前翅端前室开放并与前缘脉相接,颜面密被小毛,特别是雄性外生殖器有差异,二者明显不同。

本文于 1991 年 1 月收到。

* 现在通讯地址: Department of Entomology, Waters Hall, Kansas State University, U.S.A.

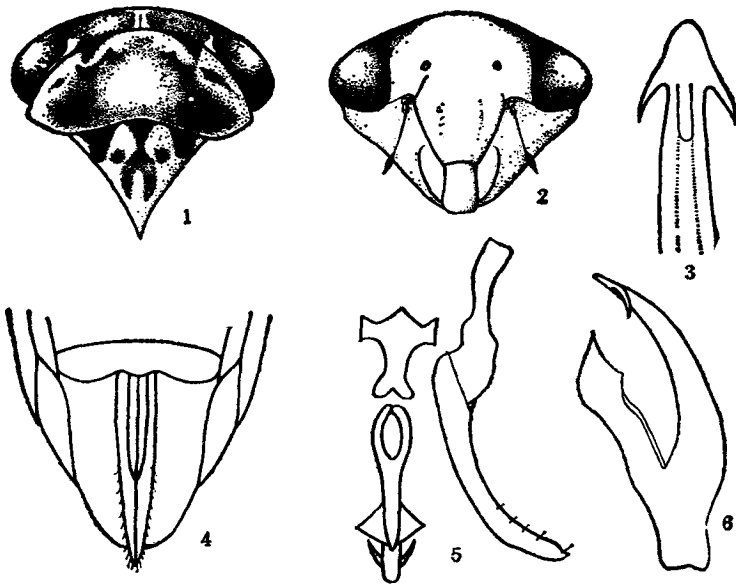


图 1—6 榆片角叶蝉 *Idiocerus ulmus* sp. nov.

1. 头胸部背面; 2. 颜面; 3. 阳茎端部腹面; 4. ♂生殖节腹面;
5. 阳茎基、阳茎及阳基侧突背面; 6. 阳茎侧面。

肿腿片角叶蝉 *Idiocerus dilatatus* 新种(图 7—13)

体形特征同前种, 唯头冠中长略短于近复眼处的长度, 约为前胸背板长度的 $1/4-1/5$; 颜面长度与宽度几相等, 二单眼间距小于至复眼间距离; 触角端片发达。中胸小盾片

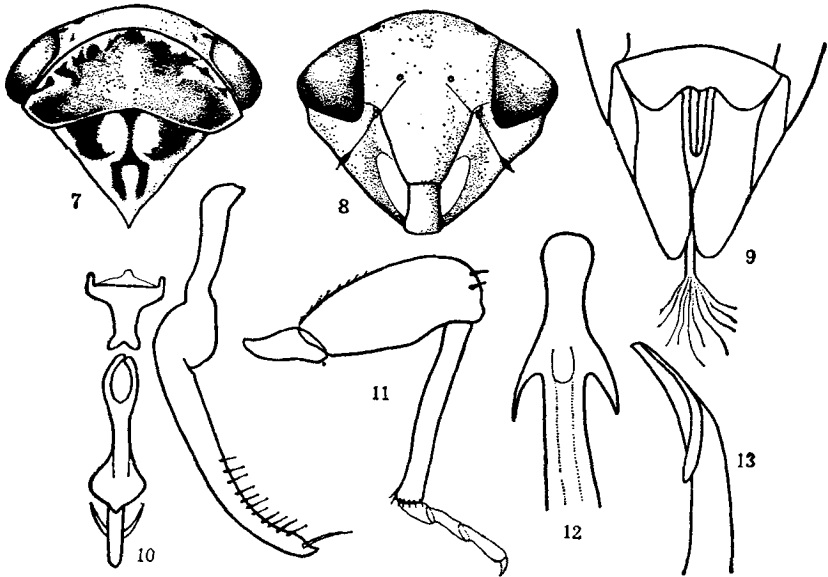


图 7—13 肿腿片角叶蝉 *Idiocerus dilatatus* sp. nov.

7. 头胸部背面; 8. 颜面; 9. ♂生殖节腹面; 10. 阳茎基、阳茎及阳基侧突背面; 11. 中足; 12. 阳茎端部腹面; 13. 阳茎侧面。

较大, 中长约为头冠与前胸背板长度之和; 前翅翅脉膨大, 其上具生双行粒点; 中足腿节膨大。

雄虫生殖节基瓣下缘成波状凹曲, 下生殖板伸过尾节末端, 端缘生有许多长毛, 阳茎端部呈铲状, 末端膨大, 端突远离末端, 生殖孔位于阳茎腹面二端突之间。

头冠褐色、粗糙, 两侧区于近复眼处各有 1 小斑点, 二点前方各有 1 小圆斑, 此斑延至颜面基缘, 颜面姜黄色, 基区青紫色、半透明, 后唇基有 1 不甚清晰的凹斑, 舌侧片外缘有 1 褐色纵带。前胸背板褐色, 中域色稍淡, 端区具若干不规则斑纹。小盾片黄褐色, 其上褐色斑纹如图所示。胸部腹面黑褐色, 足黄褐, 但腿节、胫节背面与爪为黑褐色。腹部背面色黑褐, 各节端缘淡黄褐, 腹面淡黄褐色, 侧区与各节基部黑褐色。

体长 (mm): 雄虫 4.1; 体连翅长 5.6。

正模♂, 黑龙江省大兴安岭, 1979. VII. 28, 王学品、方庆权采。

寄主: 杂草。

本种属于片角叶蝉属中的 *Idiocerus stigmaticalis* Lewis 种组, 但与各种不同, 区别主要在于本种中足腿节膨大, 阳茎端部成铲状, 生殖孔远离末端等。

凸冠片角叶蝉 *Idiocerus prominulus* 新种 (图 14—19)

体形特征同前种榆片角叶蝉, 唯头冠前缘较突出, 致中长略长于近复眼处长度; 颜面长与宽几相等, 整个平坦, 舌侧片稍隆起, 后唇基上侧缝弯曲; 前唇基端部略膨大; 触角端片发达。中足腿节膨大、头冠具细皱。

雄虫生殖节基瓣端缘中央凹入; 下生殖板狭长, 伸过尾节末端、端缘具细长毛; 阳基侧突长管状, 端部外缘有一列细刚毛, 内缘呈锯齿状; 阳茎较细, 具一对端突着生于近端部;

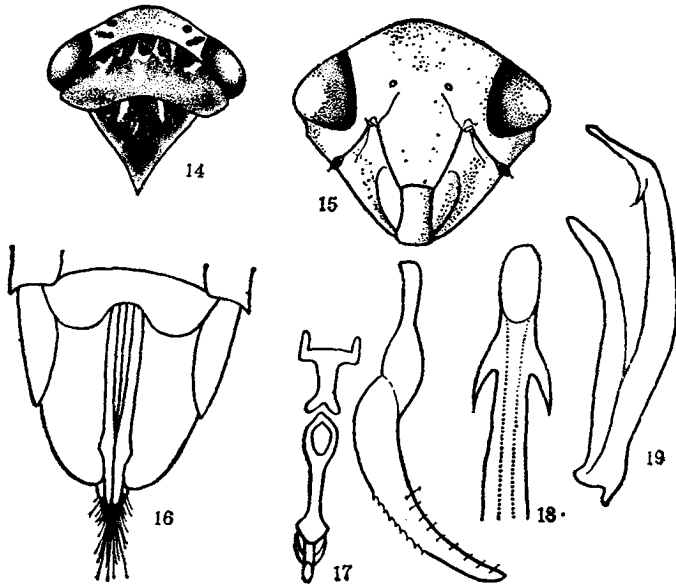


图 14—19 凸冠片角叶蝉 *Idiocerus prominulus* sp. nov.

14. 头胸部背面; 15. 颜面; 16. ♂生殖节腹面; 17. 阳茎基、阳茎及阳基侧突背面; 18. 阳基端部腹面; 19. 阳茎侧面。

生殖孔开口于末端腹面。

头冠黄褐色,于近复眼内侧各有 2 深褐色斑点。前胸背板黑褐色具灰白斑纹,致呈大理石花纹状;小盾片 2 基侧角与中央斑纹甚大,相互几联结,如图所示。前翅黄褐,肘脉(Cu)与中脉(M)具白色椭圆形斑点。胸部腹面与腹面两侧黑褐色,腹部腹面中央淡黄褐色。

体长(mm):4.0—5.2;体连翅长 5.4—6.0。

正模♂,副模♀,黑龙江省大兴安岭,1979 VIII.31.,王学品、方庆权采。

寄主:杂草。

本种与 *Idiocerus fuscescens* Anufriev 近似,区别在于本种头冠前缘凸出,阳基侧突端部内缘呈锯齿状,末端尖锐,又阳茎形状有异。

THREE NEW SPECIES OF *IDIOCERUS* FROM CHINA

(HOMOPTERA: CICADELLOIDEA, IDIOCERIDAE)

FANG QING-QUAN

(Anhui Agricultural College, Hefei 230036)

***Idiocerus ulmus* sp. nov.** (figs. 1—6)

This species is similar to *Idiocerus stigmatalis* Lewis, it can be separated by 3 antiapical cells on forewing, and the shape of the aedeagus.

Length: male 5.0mm, female 5.5mm.

Holotype ♂, allotype ♀, paratypes 3♂♂, 3♀♀, Wuyiling, Xiaoxinganling, Heilongjiang Province, Aug. 11, 1979; Collectors: Fang Qing-quan and Wang Xue-ping; other paratypes 2♂♂, 5♀♀, Daxinganling, Heilongjiang Province, July 30, 1979.

***Idiocerus dilatatus* sp. nov.** (figs. 7—13)

This species is similar to the *Idiocerus stigmatalis* Lewis species complex, but differs in the following characters: the middle femura dilated and the apex of aedeagus spade-like.

Length: male 4.1mm.

Holotype ♂, Daxinganling, Heilongjiang Province, July 28, 1979, Wang Xue-ping and Fang Qing-quan collected from grass.

***Idiocerus prominulus* sp. nov.** (figs. 14—19)

The color of this species is similar to that of *Idiocerus fuscescens* Anufriev. It is characterized however by the prominent vertex, the serratulate inner margin of style as well as the aedeagus.

Length: male 5.4mm, female 6.0mm.

Holotype ♂, allotype ♀, Daxinganling, Heilongjiang Province, Aug. 31, 1979, Fang Qing-quan and Wang Xue-ping collected from grass.