

中国蝗虫二新种记述

(直翅目: 蝗总科)*

黎 天 山

(广西植物研究所 桂林 541006)

陆 温 蒋正晖 蒙超衡

(广西科学院生物研究所 南宁 530003)

1990 年 10 月, 作者在广西大明山进行昆虫区系调查中, 采到直翅目蝗总科两新种, 分隶于 *Caryanda* Stål 和 *Sinstauchira* Zheng 两个属。模式标本保存于广西科学院生物研究所。

广西卵翅蝗 *Caryanda guangxiensis* 新种(图 1—6)

雄虫: 体中小型。头短于前胸背板, 头顶圆形。复眼前缘至头顶顶端的距离几等于复

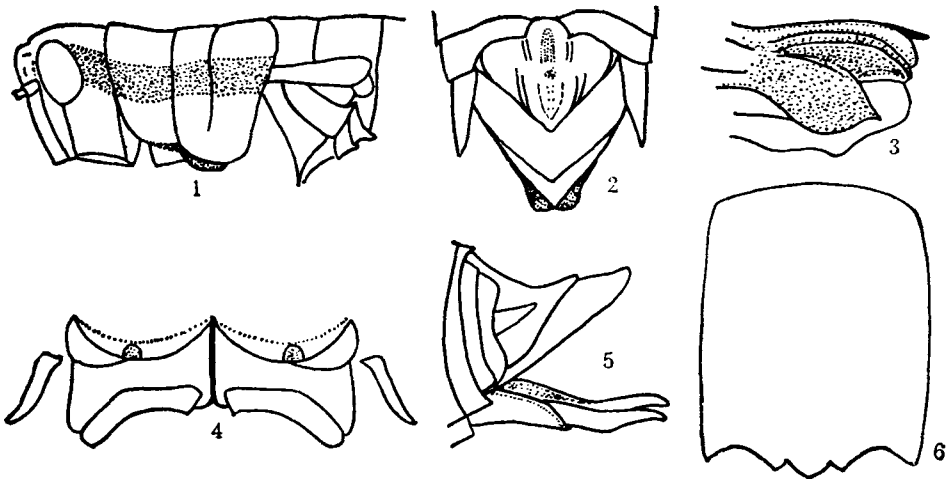


图 1—6 广西卵翅蝗 *Caryanda guangxiensis* sp. nov. (邹贤桂绘)

1. 头和前胸背板侧面♂; 2. 腹部末端背面; 3. 后足股节膝部; 4. 阳茎背片;
5. 雌性腹部侧面; 6. 雌性下生殖板。

眼间距。颜面略向后倾斜, 颜面隆起全长具纵沟。复眼卵圆形, 纵径为横径的 1.4 倍, 为眼下沟长的 3 倍。触角较远地超过前胸背板后缘, 其中段一节长为宽的 3.75 倍。前胸背板圆筒形, 前缘圆形, 后缘中央略凹陷; 中隆线较弱, 有时仅在沟后区略可见; 缺侧隆线; 三条

* 国家自然科学基金资助项目。

本文于 1991 年 10 月收到。

横沟均明显切断中隆线; 沟前区长为沟后区的 2.23 倍。前胸腹板突较长, 顶尖, 基部较粗。中胸腹板侧叶间中隔较短, 其长约为最狭处的 1.45 倍。后胸腹板侧叶在中部相毗连。前翅鳞片状, 侧置, 约达第 2 腹节的 1/3 处, 其长为最宽处的 2.45 倍。后足股节细长, 超过腹端, 上隆线平滑, 下膝侧片顶端刺状。后足胫节外缘具刺 7—8 个, 内缘刺 9 个, 具内外端刺。爪间中垫较发达, 其长短于爪。腹部圆筒形。末节背板后缘具 2 个三角形小尾片。肛上板中央具纵沟, 直延伸到顶端; 纵沟基部之半较深, 端部之半较浅。尾须圆锥形, 近顶端 1/3 较细且尖, 超出肛上板甚远。下生殖板粗短, 顶端较平, 中央微凹, 阳茎基背片如图 4。

体蓝褐色, 蓝黑色。触角黄褐色, 端部色浅。复眼黄褐色, 头部背面及前胸背板两侧隆线之间为蓝绿色。自复眼后缘向后沿前胸背板侧片上缘直达腹部末端具一条宽黑带纹, 黑带纹之下和在腹部之上有一浅黄条纹。前翅褐色。各足股节黄绿色。膝部黑色; 胫节、跗节蓝绿色。

雌虫: 体大于雄性。眼间距较宽, 为复眼前缘到头顶顶端距离的 1.38 倍。复眼纵径为横径的 1.96—2 倍, 为眼下沟长的 1.72 倍。触角较短, 不超过前胸背板后缘。前胸背板前缘平直。前翅不达第一腹节背板后缘, 长为宽的 2.96 倍。肛上板三角形, 基部中央具宽深纵沟, 中部具横缝, 末端中央具狭浅纵沟。上、下产卵瓣之外缘均具细齿。下生殖板后缘中央呈三角形突出, 两侧各具一齿。体色同雄性。

体长: ♂ 21—21.8, ♀ 24.1—26.8; 前胸背板: ♂ 5—5.3, ♀ 5.5—5.8; 前翅: ♂ 3.5—3.8, ♀ 3.5—4.0; 后足股节: ♂ 12.0—12.2, ♀ 14.2—14.5mm。

正模♂, 广西大明山, 1990. X. 9, 陆温采。配模♀, 副模 2♂♂、2♀♀, 广西大明山, 1990. X. 9, 黎天山采。

本种近似于 *C. bidentata* Zheng et Liang, 主要区别为: (1) 雌性前翅较短, 不到达第一腹节背板后缘; (2) 雌性下生殖板后缘中央呈三角形突出, 其两侧各具 2 齿。新种又与 *C. glauca* Li, Jin et Lin 相似, 但前者雄性中胸腹板侧叶间中隔较短, 其长为最狭处的 1.45 倍, 阳茎基背片亦不同。

胡氏板齿蝗 *Sinstauchira hui* 新种** (图 7—10)

雄虫: 体中型。头短于前胸背板。头顶略呈圆形, 中间略低凹。颜面向后倾斜, 颜面隆起明显, 在触角间渐狭延伸至头顶交汇, 触角以下近乎平行。复眼卵圆形, 纵径为横径的 1.75 倍, 为眼下沟的 2.8 倍。触角丝状, 超过前胸背板后缘较远, 中段一节长为宽的 2 倍。前胸背板前缘平直, 后缘圆弧形; 中隆线较低, 侧隆线不明显; 三条横沟甚明显, 仅中、后横沟切断中隆线, 沟前区长为沟后区的 1.5 倍。前胸腹板突横片状, 顶端具 3 个小突起。中胸腹板侧叶长与宽近相等, 中隔长为宽度最狭处的 2.33 倍。后胸腹板侧叶在后端相连。前、后翅发达, 前翅较短, 不到达后足股节顶端, 后翅明显短于前翅。后足股节上隆线光滑, 外侧下膝侧片端部刺状较钝。后足胫节近端部之边缘在刺之间不呈狭锐之片状; 具外端刺; 外侧具刺 8 个, 内侧刺 9—10 个。肛上板略呈三角形, 中央具纵沟, 纵沟近基部之半收缩且深, 近端部之半扩大且浅, 呈条匙状。尾须圆锥形, 顶端变狭且尖, 超出肛上板甚远。

** 广西农学院胡少波教授为广西的昆虫事业做出了重大贡献, 特以他的姓氏命名此蝗虫。

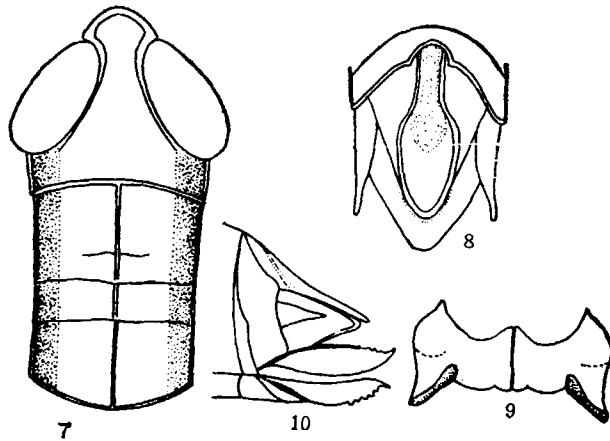


图 7—10 胡氏板齿蝗 *Sinstauchira hui* sp. nov.

7. 头和前胸背板背面； 8. 腹部末端背面(♂)； 9. 阳茎基背片；
10. 雌性腹部末端侧面。(邹贤桂绘)

体黄褐色。头浅褐色。触角红褐色，顶端色较深。复眼黑褐色。从复眼后方向后沿前胸背板侧片至前翅前缘具一宽黑纵纹。足黄褐色。后足股节内侧近端部浅桔红色，胫节及跗节桔红色，爪和刺黑色。

雌虫：体较粗壮匀称。头顶三角形。前胸背板前缘中隆线处略内凹；前横沟不明显，仅后横沟或少数中横沟切断中隆线。前翅到达或超过后足股节顶端，但不达腹部末端。肛上板三角形，基部之半具隆线，纵沟狭且深；纵沟从基部向后逐渐扩展至中部最宽，略凹陷；端部之半纵沟消失，两隆线渐趋狭至顶端交汇，使整个肛上板呈梭形。尾须圆锥形，略扁。上、下产卵瓣的外缘均具细齿。下产卵瓣较细长。体色同雄性。

体长：♂17.8—18，♀25—25.2；前胸背板：♂3.8—4，♀5.5—5.7；前翅：♂10.5—10.8，♀15.4—19.3；后足股节：♂9.1—9.5，♀11.2—11.5mm。

正模♂，广西大明山，海拔650m，1990。X. 9，黎天山采。配模♀，副模1♂，2♀♀，采集地同正模。

本新种与 *S. yaoshanensis* Li 相似，主要区别：(1) 雄性前翅较短，不到达后足股节顶端；(2) 阳茎基背片不同；(3) 雄性肛上板呈条匙形。

致谢 承蒙中国科学院上海昆虫研究所夏凯龄研究员、广西科学院生物研究所尤其傲研究员审阅文稿，谨致谢意。

DESCRIPTION OF TWO NEW SPECIES OF
GRASSHOPPERS FROM CHINA
(ORTHOPTERA: ACRIDOIDEA)

Li Tianshan

(Guangxi Institute of Botany Guilin 541006)

Lu Wen Jiang Zhenghui Meng Chaoheng

(Institute of Biology, Guangxi Academy of Sciences Nanning 530003)

Abstract Two new species of grasshoppers belonging to *Caryanda* Stål, *Sinstauchira* Zheng, from Guangxi, China, are reported in this paper. The type specimens are deposited in the Institute of Biology, Guangxi Academy of Sciences (Nanning).

***Caryanda guangxiensis* sp. nov.** (figs. 1—6)

Similar to *C. bidentata* Zheng et Liang, but differs from the latter in: (1) tegmina of female shorter, not reaching the hind margin of the first addominal tergite, and apex wider; and (2) hind margin of subgenital plate of female with a distinct prominence in the middle, beside the prominence with two small projecte.

The new species is also allied to *C. glauca* Li, Jin et Lin, but differs in: (1) interspace of mesosternum of male shorter; and (2) with different shape of epiphallus.

Holotype ♂, allotype ♀, paratypes 2♂♂, 2♀♀, Guangxi Province Damingshan, Oct. 9, 1990. Holotype was collected by Lu Wen, Allotype and paratypes by Li Tianshan.

***Sinstauchira hui* sp. nov.** (figs. 7—10)

This new species is closely allied to *S. yaoshanensis* Li, but differs in: (1) tegmina of male shorter, not reaching the apex of hind femur; (2) with different shape of epiphallus; and (3) anal plate of male as spoon shape.

Holotype ♂, allotype ♀, paratypes 1♂, 2♀♀, Guangxi Province Damingshan, Oct. 9, 1990, collected by Li Tianshan.