

中国异茎隐翅虫属三新种

(鞘翅目:隐翅虫科,胸片隐翅虫亚科)

郑 发 科

(四川师范学院生物系,南充 637002)

异茎隐翅虫属 (*Lepidophallus* Coiffait, 1956) 全世界已知 4 种, 仅分布于旧北区西部。它以后颊具一纵脊及雄性外生殖器侧叶形态特异而与亚科中其它的属有别。1985 年 7 月, 甘肃镇源县曹巍先生寄来一批标本。经检查, 发现该属一新种。同时, 在我们收藏的四川标本中, 又鉴定出二新种。模式标本保存在四川师范学院生物系。

镇源异茎隐翅虫 *Lepidophallus zhenyuanensis* 新种(图 1)

头、前胸黑色, 鞘翅黄褐色, 腹部黑褐色。上颚黑色, 触角、下颚须、足、各可见腹节、背板后缘黄褐色。体长 8.7—9mm。

头长大于宽 (1.5:1.3mm), 略比前胸宽(1.3:1.2mm)。眼稍突, 背面观直径与后颊长之比为 0.27:0.75mm 后颊具一光滑纵脊。中额沟后部趋会聚, 侧额沟由眼前缘内侧向后内方斜伸, 末端稍超过前者后端。头顶表面除后缘附近外无微刻纹, 额沟后为向后渐窄的光滑区, 其两侧有中等大、稍密的具毛刻点。触角伸过前胸前缘, 第 1—3 节倒锥形、稀生长毛, 第 4—10 节横宽、密生短毛, 末节基部宽、端部钝尖, 亦布短毛, 各节长宽比例 0.53:0.13; 0.16:0.1; 0.13:0.1; 0.08:0.12; 0.09:0.12; 0.09:0.13; 0.09:0.13; 0.09:0.13; 0.09:0.13; 0.09:0.13; 0.16:0.13。

前胸长大于宽 (1.75:1.2mm), 比头长窄。前、后角略方。两侧前 2/5 几平行, 后 3/5 狭缩。表面无微刻纹, 中域有 2 纵行排列不规则、由 11—12 个具毛刻点组成的刻点列, 其外另有一由 13—15 个具毛刻点组成、钩状外弯的刻点列, 前、后、侧缘附近尚有一些大小不一的具毛刻点。

鞘翅长稍大于宽 (1.7:1.6mm), 略比前胸短, 但比前胸宽, 后部较宽。表面微皱, 具

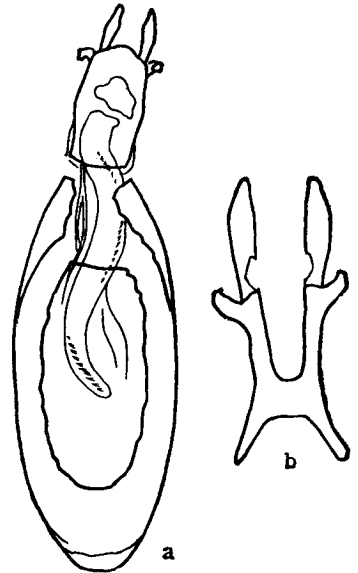


图 1 镇源异茎隐翅虫 *Lepidophallus zhenyuanensis* sp. nov. 雄性外生殖器
a. 背面; b. 侧叶放大。

毛刻点比头顶的细密。小盾片微刻纹清晰,有具毛刻点数个。

腹部背板微刻纹明显,具毛刻点与鞘翅上的相似,两侧稀生长毛。雄性外生殖器中叶长卵圆形,背腹略扁;侧叶中部有一背向弯曲的侧枝,后端另有向后外方斜伸的后枝;内囊前、后段具小刺列。

本种与欧洲及北非种 *L. hesperius* Erichson 很相似,但雄性外生殖器中叶及内囊有别。

正模♂,配模♀,甘肃(镇源),1985. IV. 11—V. 23,曹巍采。

亮黑异茎隐翅虫 *Lepidophallus coracinus* 新种(图2)

体亮黑色。触角、下颚须、足、腹末红褐至黑褐色,触角末节端部桔红色。有时腹节后缘显黄色。体长 8.4—9.3mm。

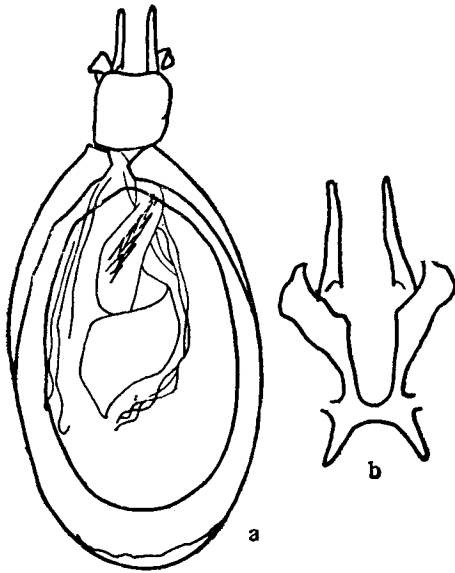


图2 亮黑异茎隐翅虫 *Lepidophallus coracinus* sp. nov. 雄性外生殖器

a. 背面; b. 侧叶放大。

头长大于宽 (1.65:1.4mm), 略比前胸宽 (1.4:1.3mm), 眼稍突, 背面观直径与后颊长之比为 0.33:0.8mm。后颊具一光滑纵脊。中额沟后部趋会聚, 侧额沟由眼前缘内侧向后内方斜伸, 末端超过前者后端。头顶表面无微刻纹, 额沟后端至头后缘为一较窄的光滑区, 其两侧密布中等大的具毛刻点。触角几达前胸中部, 第1—3节倒锥形、稀生长毛, 第4—10节横宽、密生短毛, 末节基部宽、端部钝尖, 亦布短毛, 各节长、宽比例 0.62:0.14; 0.2:0.12; 0.15:0.13; 0.1:0.15; 0.1:0.15; 0.1:0.15; 0.1:0.16; 0.1:0.16; 0.1:0.16; 0.1:0.15; 0.16:0.15。

前胸长大于宽 (1.8:1.3mm)。前、后角略方。两侧前 2/5 几平行, 后 3/5 微凹缘。表面无微刻纹, 中域有 2 纵行排列不规则、由 10—11 个具毛刻点组成的刻点列, 其外另有一由 11—13 个具毛刻点组成、钩状外弯的刻点列, 前、后、侧缘附近尚有一些大小不一的具毛刻点。

鞘翅长大于宽 (1.8:1.5mm), 约与前胸等长, 但比前胸宽, 后部较宽。表面无微刻纹, 具毛刻点比头部的细。小盾片微刻纹清晰, 有具毛刻点数个。

腹部背板微刻纹明显, 具毛刻点与鞘翅上的相似, 两侧稀生长毛。雄性外生殖器中叶宽卵圆形, 背腹略扁。侧叶端部钝尖, 中、后部各具一分枝; 内囊中段密布大小不一的前向尖刺。

本种与意大利种 *L. bernaboi* Coiffait 及中国种 *L. zhenyuanensis* sp. nov. 相近, 但雄性外生殖器内囊结构不同。

正模♂, 副模 2♀, 四川(重庆, 缙云山), 800—919m, 1985. V. 16, 莫光文、高兴芬、王昌琼采。

桂色异茎隐翅虫 *Lepidophallus cinnamomeus* 新种(图 3)

体红褐色, 上颚端部色较深, 腹节后缘显黄色。体长 9.5mm。

头长大于宽 (1.7:1.5mm), 稍比前胸宽 (1.5:1.3mm), 眼稍突, 背面观直径与后颊长之比为 0.34:0.85mm。后颊具一光滑纵脊。中额沟后部趋会聚, 侧额沟由眼前缘内侧向后内方斜伸, 末端超过前者后端。头顶表面无微刻纹。额区后端至头后缘为一向后渐窄的光滑区, 其两侧密布中等大的具毛刻点。触角伸达前胸中部, 第 1—3 节倒锥形、稀生长毛, 第 4—10 节横宽、密生短毛, 末节基部宽、端部钝尖, 亦布短毛, 各节长宽比例 0.75:0.16; 0.22:0.12; 0.2:0.13; 0.12:0.15; 0.12:0.15; 0.13:0.16; 0.13:0.17; 0.13:0.17; 0.13:0.17; 0.13:0.17; 0.13:0.17; 0.2:0.16。

前胸长大于宽 (2:1.3mm)。前、后角圆。两侧前 2/5 稍圆, 后 3/5 微凹。表面无微刻纹, 中部有一较宽的光滑带, 其两侧密布与头顶相似的具毛刻点。

鞘翅长大于宽 (1.9:1.3mm), 稍比前胸短, 但与之等宽。表面无微刻纹, 具毛刻点比头和前胸的细密。小盾片微刻纹清晰, 有具毛刻点数个。

腹部背板微刻纹明显, 具毛刻点比鞘翅上的略细, 两侧稀生长毛。雄性外生殖器中叶长卵圆形, 背腹略扁。二侧叶钳状, 中、后部各具一分枝; 内囊无尖刺。

本种与 *L. hesperius* Erichson, *L. zhenyuanensis* sp. nov. 和 *L. coracinus* sp. nov. 都很相似, 但前胸刻点及雄性外生殖器内囊结构明显有别。

正模♂, 四川(灌县, 青城山), 1000m, 1982. VII. 20, 高信芬采。

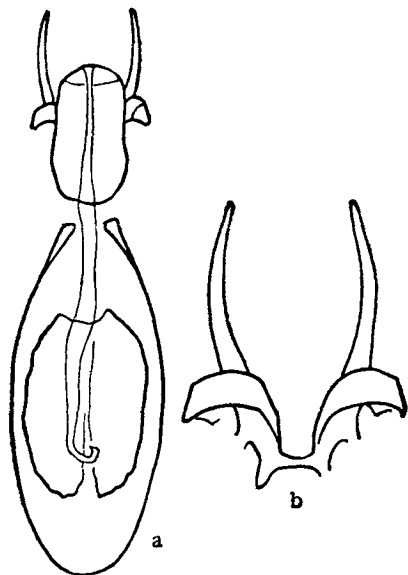


图 3 桂色异茎隐翅虫 *Lepidophallus cinnamomeus* sp. nov. 雄性外生殖器

a. 背面; b. 侧叶放大。

THREE NEW SPECIES OF THE GENUS *LEPIDOPHALLUS*
COIFFAIT FROM CHINA (COLEOPTERA:
STAPHYLINIDAE, XANTHOLININAE)

ZHENG FA-KE

(Department of Biology, Sichuan Teachers College, Nanchong 637002)

The present paper deals with three new species of the genus *Lepidophallus* Coiffait from China. The type specimens are deposited in the Department of Biology, Sichuan Teachers College.

***Lepidophallus zhenyuanensis* sp. nov.** (fig. 1)

This new species is very similar to *L. hesperius* Erichson from Europe and N. Africa, but differs from it in median lobe and internal sac of the male genitalia.

Holotype ♂, allotype ♀, Gansu (Zhenyuan County), April 11, May 23, 1985, collected by Cao Wei.

***Lepidophallus coracinus* sp. nov.** (fig. 2)

This new species is close to Italian *L. bernaboi* Coiffait and Chinese *L. zhenyuanensis* sp. nov., but differs from it in the structure of internal sac of the male genitalia.

Holotype ♂, paratypes 2 ♀ ♀, Sichuan (Mt. Jin-yun, Chongqing), 800—919m, May 16, 1985, collected by Mo Guang-wen, Gao Xin-fen, and Wang Chang-qiong.

***Lepidophallus cinnamomeus* sp. nov.** (fig. 3)

This new species is very similar to *L. hesperius* Erichson, *L. zhenyuanensis* sp. nov., and *L. coracinus* sp. nov., but differs from it in the punctures of pronotum and the structure of internal sac of the male genitalia.

Holotype ♂, Sichuan (Mt. Qincheng, Guanxian), 1000m, July 20, 1982, collected by Gao Xin-fen.