

# 四川华绿蠹属一新种记述

## (直翅目: 蠹斯科, 露蠹亚科)

石 福 明

郑 哲 民

(山西师范大学生物系 临汾 041004)

(陕西师范大学动物研究所 西安 710062)

本文报道华绿蠹属一新种, 细沟华绿蠹 *Sinochlora gracilisulcula* sp. nov., 模式标本保存于陕西师范大学动物研究所昆虫标本室。长度单位为 mm。

**细沟华绿蠹 *Sinochlora gracilisulcula* 新种(图 1~ 3)。**

雄虫: 体中型。头顶角为粗短的锥形, 顶圆, 中央具有细的纵沟, 与颜顶角不接触。复眼椭圆形, 极突出。触角柄节膨大, 鞭节细长。前胸背板前缘平直, 后缘圆弧形, 后横沟位于后部, 中横沟较明显, “U”字型, 沟前区圆桶形, 沟后区平坦。前胸背板侧片下缘圆弧形弯曲, 后缘肩凹呈圆弧形。前足股节腹面内侧具有 7 个黑色齿, 前足胫节腹面内侧具 6 个刺, 外侧具有 5 个刺, 前足胫节背面内侧具一个端刺。前足胫节内侧听器裂缝状, 外侧椭圆形。中足股节腹面内侧缺齿, 外侧具有 6 个黑色齿, 内外膝侧片腹缘各具一个小黑齿。中足胫节腹面内侧具 7 个刺, 外侧具 11 个刺; 中足胫节背面具 4 个刺。后足股节腹面内侧具 6 个黑色齿, 外侧具 10 个黑色齿。外侧膝侧片的腹缘具一个小黑齿; 内侧膝侧片端部锐刺状, 腹缘具有一个小黑齿。后足胫节背面内侧具有 35 个刺, 外侧具有 28 个刺。后足胫节腹面内侧具有 14 个刺, 外侧具有 20 个刺。前翅较长, 前后缘近于平行, 末端圆角形,  $R_1$  脉从  $R$  脉中部之前分出, 然后分为 2 支。腹部

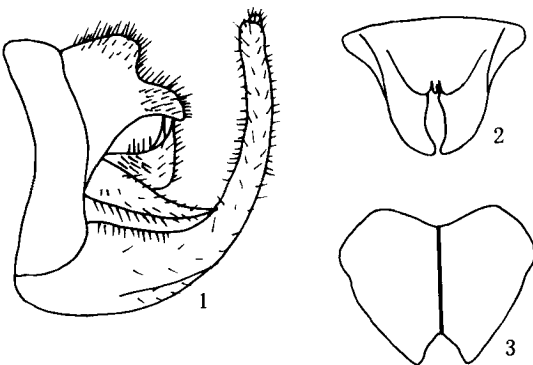


图1~3 细沟华绿蠹 *Sinochlora gracilisulcula* sp. nov.

- 1. 腹端♂侧观; 2. 腹部末节背板♂背观;
- 3. 下生殖板♀腹观

最后一节的背板基半部隆起, 端部侧缘呈钳状突出, 末端向下弯曲, 突起间隔狭窄。下生殖板具深的裂口, 长的两臂向背面弯曲, 端部具有一个短小的丘状突起。肛上板端部为一对尖锐的黑色齿突。肛上板的基部腹面两侧有一些黑色硬毛。尾须长锥形, 端半部稍弯曲。

体为绿色。前翅的前缘脉为白色, 前缘脉的前缘有一黑色边缘。腹部的末端为桔黄色。

雌虫: 体比雄虫稍大, 下生殖板宽稍大于长, 基部为钝角形凹陷, 基

部两侧明显扩展。下生殖板的端部具三角形凹口。

该新种与 *S. szechwanensis* Tinkham 相似<sup>[1]</sup>，但是，雄虫末节背板两侧突起间隔狭窄，为窄沟状；雌虫下生殖板宽稍大于长，基部钝角形凹陷，基部两侧明显扩展。

体长：♂ 22.0；♀ 28.0 ~ 30.5；前胸背板长：♂ 6.0；♀ 6.0 ~ 7.0；前翅长：♂ 45.0，♀ 46.0 ~ 49.0；后足股节长：♂ 28.0，♀ 32.0；产卵器长：♀ 8.5 ~ 9.0。

正模♂，四川：峨眉山，1992. VII. 30，石福明采。配模♀，四川峨眉山，1992. VII. 30，副模2♀♀，1992. VII. 30，1992. VIII. 1，石福明采。

## 参 考 文 献

- 1 Tinkham E R. *Sinochlora*, a new tettigoniid genus from China with description of five new species (Orthoptera) Trans. Amer. Ent. Soc. 1945, LXX: 235 ~ 246

# DESCRIPTION OF A NEW SPECIES OF THE GENUS *SINOCHLORA* FROM SICHUAN PROVINCE (ORTHOPTERA: TETTIGONIIDAE, PHANEROPTERINAE)

Shi Fuming

(Department of Biology, Shanxi Normal University Linfen 041004)

Zheng Zhemin

(Institute of Zoology, Shaanxi Normal University Xian 710062)

**Abstract** A new species of the genus *Sinochlora* Tinkham is described in the paper. The type specimens are deposited in the Institute of Zoology, Shaanxi Normal University.

*Sinochlora gracilisulcula* sp. nov. (figs.1 ~ 3)

A moderately sized species, the outward appearance of the new species closely similar to *S. szechwanensis* Tinkham, but differs in: Male apical portion of supraanal plate bearing a narrowly central groove (fig.2), lateral processes of supraanal plate decurved and sharp. Female width of subgenital plate slightly longer than the length, with a distinct obtuse-angulate notch at the base, the basic lateral portion enlarged (fig.3).

Holotype ♂, Mt. Omei Sichuan Province, July 31, 1992, collected by Shi Fuming. Allotype ♀, July 30, 1992; Paratypes 2♀♀, July 30, 1992, and Aug. 1, 1992, collected by Shi Fuming.