

琥之重器——六璜联珠组玉佩

中国文物报 / 6月3日

来源：《中国文物报》 作者：李清丽

在全国第一次可移动文物普查工作如火如荼地开展时，三门峡市虢国博物馆也迎来了一批新的文物藏品，其中一件六璜联珠组玉佩格外引人注目。

20世纪90年代初，由被盗而引发的虢国墓地考古发掘吸引了考古界的众多目光，因为这里发现了西周诸侯国虢国的国君兆域区，发掘清理了两座国君大墓以及十多座贵族墓葬，出土了数量众多的珍贵文物和气势恢宏的陪葬车马坑群。M2001（虢季墓）、M2009（虢仲墓）两座国君大墓先后被评为1990年、1991年“全国十大考古新发现”之一。一时间虢国墓地声名鹊起，吸引国内外考古大家纷纷涌向三门峡这座豫西小城，亲眼目睹其文物的风采。

2001年4月21日，用来保护和管理虢国墓地的专门机构——三门峡市虢国博物馆正式对社会开放。但由于种种原因，虢国博物馆的文物藏品问题迟迟未能妥善解决。经过多次沟通和协调，2009年10月，《三门峡虢国墓》（第一卷）报告中收录的虢季墓葬剩余文物移交给虢国博物馆；2015年元月，《三门峡虢国墓》（第二卷）收录的大部分文物正式移交给虢国博物馆。

在这些移交文物中，六璜联珠组玉佩就是令人叹为观止的藏品之一。它出土于墓主人的颈部和身上，末端达于盆骨上方，是墓主人生前挂于胸前的大型组玉佩。该组玉佩总长度达到140厘米，单件玉器共计293件颗，分为上下两部分。上部由一件人龙合纹玉佩、5件龙纹玉牌、2件玉管与分作两行六组的62件颗红玛瑙珠、8件红玛瑙管以及6颗料珠相间串联而成。人龙合纹玉佩位于墓主人颈后中部，为总贯项饰的枢纽。下部由6件玉璜与纵向排列成双排二行或四行相对称的37件红色竹节形或圆形玛瑙管、10颗红色小玛瑙珠、60颗浅蓝色菱形料珠和96颗浅蓝色小圆形料珠相间串联而成。

六璜联珠组玉佩中的6件璜分别是叠尾人首纹璜两件、缠尾双牛首纹璜一件、透雕人龙纹璜两件、人龙合雕纹璜一件，均为上好的和田白玉或青白玉质地，玉质温润细腻。其中叠尾人首纹璜为一对，长14.4厘米，宽3.8厘米，厚0.6厘米，系工匠拉坯成璧形后，施全形纹样于壁上，然后对剖成两件璜的，是《周礼》中“半璧为璜”的最直接物证。缠尾双牛首纹璜长13.7厘米，宽3.6厘米，厚0.7厘米，牛首朝向璜的两端，中间牛尾交缠，线条流畅如行云流水。两件透雕人龙纹璜质地、形制、纹样基本相同，大小略有差异，一件长14.8厘米，宽3.4厘米，厚0.7厘米，另一件长14.3厘米，宽3.8厘米，厚0.7厘米，展示了精美绝伦的镂雕工艺。人龙合雕纹玉璜长13.4厘米，宽3.4厘米，厚0.3厘米，和前五件相比，质地稍单薄，单面施纹且纹样简略，做工简单，不像前五件那样精致，可能不是同时制作，而是后补配的。这套六璜联珠组玉佩温润晶莹，色彩瑰丽，气度风雅，华丽无比，是一套难得的周代玉器精品。

相关文章

[品味西周玉器之牛、羊、猪、马可能是](#)

[品味西周玉器之牛、羊、猪、马可能是](#)

[西周定玉礼春秋重位于河南省安阳市洹水](#)

[中国历代皇室用玉当文化时期过后，迎](#)

[求网络兼职工作：](#)

- 和和田玉文化
- 中国传统文化
- 当代经典论述
- 玉雕题材典故
- 中国传统图案
- 玉界名人堂
- 知名商家库
- 精品鉴赏区
- 资讯与投稿
- 拍卖预展区
- 关于鉴赏网
- 信息联盟
- 合作网站
- 视频看玉
- 搜索

和田玉文化
中国传统文化
当代经典论述
玉雕题材典故
中国传统图案

玉界名人堂

知名商家库

精品鉴赏区

资讯与投稿

拍卖预展区

关于鉴赏网

信息联盟

合作网站

视频看玉

搜索



相关文章

[品味西周玉器之牛、羊、猪、马可能是](#)

[品味西周玉器之牛、羊、猪、马可能是](#)

[西周定玉礼春秋重玉位于河南省安阳市洹水](#)

[中国历代皇室用玉文化时期过后，迎来](#)

[求网络兼职工作：p](#)

虢季墓七璜联珠组玉佩

和田玉文化
中国传统文化
当代经典论述
玉雕题材典故
中国传统图案

玉界名人堂

知名商家库

精品鉴赏区

资讯与投稿

拍卖预展区

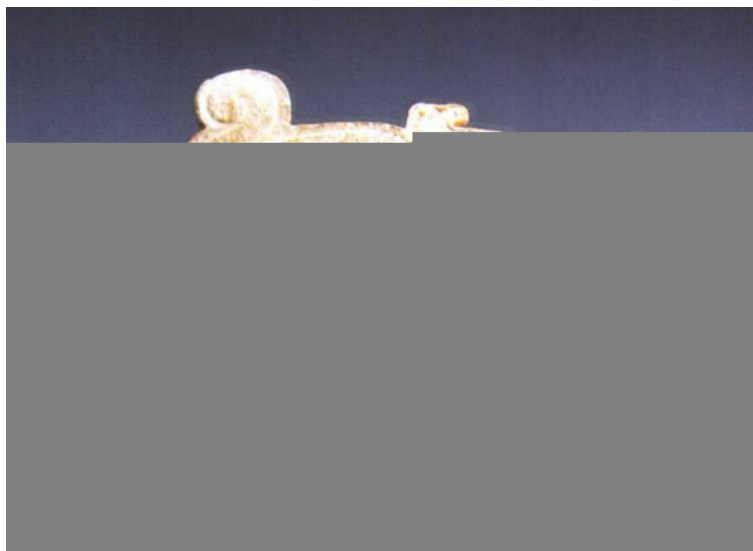
关于鉴赏网

信息联盟

合作网站

视频看玉

搜索



相关文章

[品味西周玉器之牛、羊、猪、马可能是](#)

[品味西周玉器之牛、羊、猪、马可能是](#)

[西周定玉礼春秋重位于河南省安阳市洹水](#)

[中国历代皇室用玉文当文化时期过后，迎](#)

[求网络兼职工作：p](#)



虢季墓七璜联珠组玉佩局部

且具有礼玉性质，是墓主人身份地位的象征。在联璜组玉佩中，玉璜不仅是组玉佩的“骨架”，起到支撑的作用，而且也是组玉佩价值高低的标志。虢国墓地共出土了三套联璜组玉佩，一套是出土于虢国国君虢季墓的七璜联珠组玉佩，一套是出土于虢季夫人墓的五璜联珠组玉佩，再一套就是出土于虢国国君虢仲墓的这套六璜联珠组玉佩了。

- 和田玉文化
- 中国传统文化
- 当代经典论述
- 玉雕题材典故
- 中国传统图案
- 玉界名人堂
- 知名商家库
- 精品鉴赏区
- 资讯与投稿
- 拍卖预展区
- 关于鉴赏网
- 信息联盟
- 合作网站
- 视频看玉
- 搜索



虢季夫人墓五璜联珠组玉佩

相关文章

[品味西周玉器之牛、羊、猪、马可能是](#)

[品味西周玉器之牛、羊、猪、马可能是](#)

[西周定玉礼春秋重位于河南省安阳市洹水](#)

[中国历代皇室用玉当文化时期过后，迎](#)

[求网络兼职工作：2](#)



和田玉文化
中国传统文化
当代经典论述
玉雕题材典故
中国传统图案

玉界名人堂

知名商家库

精品鉴赏区

资讯与投稿

拍卖预展区

关于鉴赏网

信息联盟

合作网站

视频看玉

搜索



虢季夫人墓五璜联珠组玉佩局部

但从玉质上看，前两套组佩的玉璜都不同程度上受沁，有的甚至全部受沁呈灰白色，说明玉料不是特别优良，而六璜组佩的璜全部是和田玉料，少见沁色；从造型上看，前两套组佩的玉璜宽度均不超过2厘米，厚度不超过0.5厘米，甚是单薄，而六璜组佩的璜体量厚重；从纹饰上看，前两套组佩的玉璜有光素无纹的，即便有纹饰也相对简单，不如六璜组佩上的纹饰精细繁复；从雕工上看，前两套的玉璜均是简单线刻雕琢，而六璜组佩的玉璜雕工除了运用有西周典型的一面坡线刻工艺，还采用全器镂空的高难度工艺，工艺甚是高超。

综上所述，虢国墓地虢仲墓出土的六璜联珠组玉佩无论从玉料、造型，还是从纹饰、雕工上说，都具有十分重要的历史、科学和艺术价值，堪称虢国博物馆的“镇馆之宝”。

分享到：

相关文章

[品味西周玉器之牛、羊、猪、马可能是](#)

[品味西周玉器之牛、羊、猪、马可能是](#)

[西周定玉礼春秋重玉位于河南省安阳市洹水](#)

[中国历代皇室用玉文化时期过后，迎](#)

[求网络兼职工作：](#)