

河北省博物馆

[繁體中文](#)



- [首页](#)
- [院情介绍](#)
- [陈列展览](#)
- [文物赏析](#)
- [教育园地](#)
- [学术研究](#)
- [观众服务](#)
- [历史文化](#)
- [数字展馆](#)
- [学会](#)



[首页](#)

[院情介绍](#)

- [本院简介](#)
- [院领导](#)
- [新闻动态](#)
- [政策法规](#)

[陈列展览](#)

- [常设陈列](#)
- [最新展览](#)
- [展览回顾](#)
- [虚拟陈列](#)

[文物赏析](#)

- [馆藏集珍](#)
- [十大珍宝](#)
- [征集与捐赠](#)

[教育园地](#)

- [教育活动](#)
- [文博讲坛](#)
- [志愿者服务](#)
- [视频欣赏](#)
- [趣味学习](#)

[学术研究](#)

- [《博物院》](#)
- [《文物春秋》](#)
- [学术活动](#)
- [出版书籍](#)
- [学术委员会](#)

[观众服务](#)

- [参观指南](#)
- [服务设施](#)
- [网上调查](#)
- [观众留言](#)

[历史文化](#)

- [概述](#)
- [文化遗产](#)
- [文保单位](#)

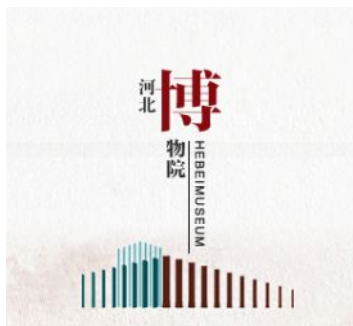
[数字展馆](#)

[学会](#)

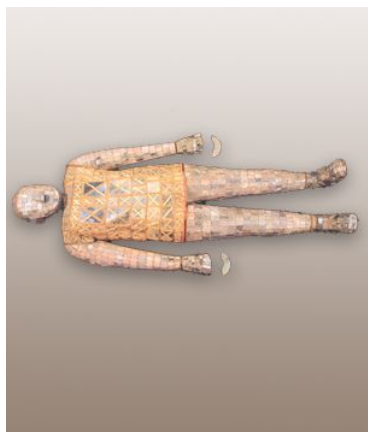


文物赏析

- [馆藏集珍](#)
- [十大珍宝](#)
- [征集与捐赠](#)



当前位置: [首页](#) > [文物赏析](#) > [馆藏集珍](#) > [玉器](#)



窦绾金缕玉衣

西汉（公元前206年-公元8年）
 全长1.72米
 1968年满城陵山中山靖王刘胜妻窦绾墓出土

玉片为岫岩玉,多数呈纯绿色,夹有灰白、黄褐色。玉衣分为六部分。共用玉片2160片,金丝约700克。玉衣形式与刘胜墓的相似,头下有漆金镶玉铜枕。

友情链接:

[河北文明网](#) [石家庄文明网](#) [河北志愿服务网](#) [中华人民共和国文化部网站](#) [中华人民共和国国家文物局网站](#) [故宫博物院](#) [首都博物馆](#) [上海博物馆](#) [南京博物院](#) [山东博物馆](#) [河南博物院](#) [国立故宫博物院](#)



[院情介绍](#) | [陈列展览](#) | [教育园地](#) | [学术研究](#) | [观众服务](#) | [历史文化](#)

网站访问量 **4652973**

河北博物院版权所有 冀ICP备05001307号 COPYRIGHT(c) 2017 Hebeimuseum ALL RIGHTS 建议最佳浏览分辨率: 1440*900

院址: 河北省石家庄市东大街4号 E-mail:hbmuseum@sina.cn TEL:(086)0311-86062086 (开放咨询)、86049534 (票务)



友情链接:

[河北文明网](#) [石家庄文明网](#) [河北志愿服务网](#) [中华人民共和国文化部网站](#) [中华人民共和国国家文物局网站](#) [故宫博物院](#) [首都博物馆](#) [上海博物馆](#) [南京博物院](#) [山东博物馆](#) [河南博物院](#) [国立故宫博物院](#)