



- 首页
- 机构概况
- 古玉收藏与研讨
- 馆藏玉器欣赏
- 精品收藏赏析
- 我的古玉收藏
- 论坛与博
- 视频

2014-10-27

### 浅谈拉丝痕迹在古玉辨伪中的应用

作者：周丽霞车奇凯

拉丝痕迹是古人在制作玉器时，为完成特定工艺要求，在玉器加工过程中，在玉器成品上留下的一种特殊的工艺痕迹。拉丝痕迹一般都产生在片状玉器上。主要是为了满足其艺术要求，去除部分玉料以实现玉器的艺术造型和装饰花纹的一种玉器加工工艺方法，统称为透花、镂雕。

古玉辨伪过程中，拉丝痕迹的确认有着重要的作用。可以说有无拉丝痕迹在古玉辨伪过程中是一个必要条件。有拉丝痕迹的不一定是真古玉，但没有拉丝痕迹的且有规律性螺旋痕迹的应是现代仿品。通过观察我们可以看到，真古玉镂空处都有拉丝痕迹。然而，有拉丝痕迹的玉却不一定都是真古玉。因为拉丝痕迹已经仿制成功，而且具有较大的欺骗性。那么如何才能在实际中分辨出什么是真拉丝痕迹？什么是后仿拉丝痕迹？什么是螺旋痕迹？什么是磨砂拉丝痕迹？什么是刮划痕迹呢？本文将从以下几个方面加以论述。



图1

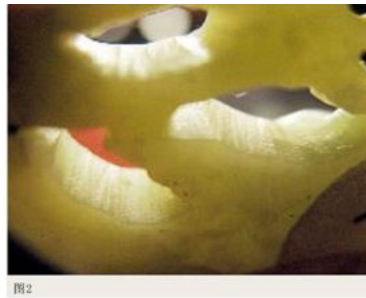


图2

#### 一. 拉丝痕迹产生的机理

特定的工艺要求必须使用特定的工具来完成。特定的工具在其机械加工过程中，在其加工基面上必然会留下特定的工艺痕迹。古人在对玉件进行加工时，为完成其艺术造型、纹饰、突显艺术效果时，必须对玉件的一些部分进行剔除、钻挖。俗称“挖脏、络”。其加工过程是，在需要剔除的部分：钻孔—穿丝—绷紧—敷砂—推拉切割等完成工艺要求。这一过程告诉我们：

(一)在玉件镂空、透花加工过程中，使用的切割工具是丝绳（包括金属丝绳）。在史料之中用丝绳对玉件进行加工的最早是，汉书《淮南子·说山训》中“梧桐断角，马牦截玉。”马牦即马尾。用马尾编成丝绳，用于玉器的镂空切割，乃古人一

(二)在玉件镂空、透花加工过程中，使用的切割媒介是水和解玉砂。众所周知透闪石玉的硬度是莫氏6度左右，而马牦丝绳包括一些金属丝都达不到这一硬度。那么，它们为什么能够按照制玉人的要求把玉切割开来呢？这主要是因为使用了水和解玉砂。古人在漫长的生产实践中，发现有一些石头硬度比玉石高（玛瑙石、石英石），于是将这些砸碎、碾成石粉与水调和粘挂在丝绳之上用于玉料切割。由于砂浆在丝绳上是处于游离状态而非固定在丝绳上，所以切割后留下痕迹是游离磨砂痕迹。

(三)在玉件的镂空、透花加工过程中，还需要一个能够固定丝绳的工具，于是产生了竹弓。丝绳固定在竹弓上，抹上砂浆解玉砂进行直线运动镂切玉件。需要镂切的玉件一般都是片状的，厚度不是很大。所以需要先打眼儿，再穿丝挂浆拉动竹弓做丝绳与玉件垂直运动，完成工艺要求。这样就会在切割平面上留下特定的工艺痕迹。也就是我们所说的拉丝痕迹（图1、2）。

《古玉收藏与研

古

藏家

交流藏家

发布藏家

提高藏家

《古玉收藏与研



《古玉收藏与研



《古玉收藏与研

2



新



图3

## 二. 螺旋痕迹产生的过程

所谓螺旋痕迹（笔者自定）是指使用现代镀膜钻石粉，在高速旋切下，对玉件进行高效率铣削镂空，在加工平面上留下的加工痕迹。有现代机械加工知识的人都会明白，使用镀膜钻石粉工具进行玉器镂空实际上就是类似于现代的铣床铣削过程，更类似于现代的磨床磨削过程。其共同的工艺特点是刀具（铣刀、砂轮、镀膜钻石粉砧头）在旋转切削，工件在做直线相对运动。这样就在工件被加工部位留下了平行于工件加工平面的诸多条彼此平行的刮划痕迹（图3）。当我们真正了解了螺旋痕迹产生的全过程，了解了其生成的内在机理，我们就可以做出一个大胆的推断：在古玉辨伪过程中，凡看到镂空部位有大面积规律性螺旋刮划痕迹的，都是现代电动工具所为，皆为新工。当然，有一点是需要特别指出的，在拉丝痕迹与螺旋痕迹辨认过程中，必须学会使用放大镜。因为一些造假之人在玉件的镂空过程中，为仿出其真品的拉丝痕迹，使用各种手段利用玉件与工具之间的颤动，在其加工平面上仿制出类似拉丝痕迹的螺旋跳刀痕迹。这种痕迹有着较大的欺骗性和杀伤力。用肉眼观察很像传统的拉丝痕迹（图4）。但在放大镜下我们可以看到在貌似拉丝痕迹的竖线内，分布着无数的横向螺旋痕迹（图5）。



图4



图5

## 三. 镀膜钻石粉锉刀修磨痕迹

用镀膜钻石粉锉刀（图6）或用其他钢条沾解玉砂对已加工完成的镂空部位进行修磨，其目的是去除已有螺旋痕迹，展现类似的拉丝痕迹（图7）。这种假拉丝痕迹比较容易辨认。鉴定要点是：1. 真品表面有着明显的走刀痕迹（图8）；赝品镂空面过于平整，没有走刀动感（图9）。2. 真品的拉丝痕迹表面与玉件平面夹角处锋利刮手，赝品镂空表面与玉件平面夹角圆钝肉头。3. 真品拉丝痕迹表面每一刀都十分平直，起刀收刀明显干净利落；赝品镂空部位平面没有起刀收刀痕迹，且中间部位明显凸起，透光观察有明显的圆弧感。



图6



图7



图8



图9

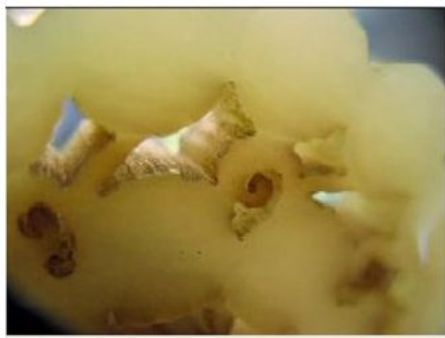


图10

#### 四. 真假拉丝痕迹的辨识

我们在前面已经谈到了什么是拉丝痕迹，什么是螺旋痕迹。而且通过图片对比，可以说已经能够分辨出两者的异同，基本上掌握了其表象特性。然而，在古玉辨伪过程中仅仅掌握了这些还是不够的。随着现代科学技术的迅猛发展及古玩交易市场的火爆，在巨大利润的诱惑下，拉丝痕迹已被造假之人成功仿制（图10）。拉丝痕迹的成功仿制并不奇怪，因为古玩造假古已有之，更何况现今玉器市场巨大利润的诱惑。问题是我们应该如何解决真与假这个矛盾？换句话说，我们要辨伪其基点是什么？判别真伪的依据（证据）是什么？重要的是，这个证据应该是看得见、摸得着的，而不是凭感觉。



图11

那么，如何来区分真假拉丝痕迹呢？前面我们已经讲过拉丝痕迹产生的机理。但我们谈到的只是使用传统工具进行透雕产生的拉丝痕迹，而新仿制的拉丝痕迹又是呈现出怎样的表面特性呢？造假之人又是使用怎样的工具进行仿制呢？其业内人士透露，目前仿制拉丝痕迹主要有两种工具和方法：1. 镀膜钻石粉钢丝电锯。这种工具主要用于制作低仿品，易批量生产以量获利。其加工工艺痕迹特征是，走刀痕迹整齐划一非常的均匀。2. 镀膜钻石粉钢丝手锯。这种工具主要是用于制作高仿品，以精获利。其加工过程主要是以手推拉为动力。其仿制痕迹与真品拉丝痕迹相似度较高，有较大的杀伤力（图11）。新工拉丝痕迹与老工拉丝痕迹的主要区别是：

（1）老工拉丝痕迹表面，走刀间距不规则，与玉件打孔起刀处有不规则夹角；新工拉丝痕迹表面，走刀间距规整统一，与玉件打孔起刀处平行整齐极少有夹角存在。（2）老工拉丝痕迹表面呈现出“磨砂痕迹”。所谓“磨砂痕迹”是指在玉器切割琢磨过程中，切割媒介解玉砂处在游离状态下在玉器表面留下的工艺痕迹。在放大镜下，其表面特征为坑坑洼洼、凹凸不平，如同磨砂玻璃的表面特征。而新工拉丝痕迹表面呈现的是“刮划痕迹”。所谓“刮划痕迹”是指玉件在切割琢磨过程中，由于切割媒介解玉砂（钻石粉）是固定在钢丝或砣具上的，钢丝或砣具在做定向高速运动时，在玉件被加工表面上留下的工艺痕迹。放大镜下观察，我们可以看到被加工表面呈现出若干条细碎光亮的平行的刮划直道了，且能使人感觉到高速和锋利感。这些也是我们在新工、老工辨识过程中最重要的条件之一。

综上所述，在玉器的辨伪过程中，拉丝痕迹的研究、确认运用只是诸多辨伪要素之一。对一件玉器新工、老工的判别要做全方位的研究、取证、认定。如不同时代所用材料的区别，装饰花纹的时代风格，艺术造型的时代特点，磨砂痕迹、抛光痕迹的认定等等。切不可盲人摸象，以点带面或大讲感觉，高深莫测。虽然拉丝痕迹的研究和认定在古玉辨伪过程中只是一个初浅的要素，但我们如果运用恰当的话，还是能够给我们提供很多方便的，不啻是古玉鉴定初学者的一条捷径和最佳的突破口。

上一篇：[透过玉人兽神像看巫风王气](#)

下一篇：[商周动物玉器“蘑菇角”刍议](#)

版权所有：上海中外文化艺术交流协会古玉研究院 沪ICP备13026471号-2 地址：上海市江宁路420号

微信公众号：shgyy.jy Email：shgyy.jy@126.com QQ：1362739513 电话：18918118769 技术支持：云梦网



阿里云 本网站由阿里云提供云计算及安全服务 Powered by CloudDream