

2021年度北大故宫系列学术讲座： 赵国英 “传承与疏离——有关董其昌与王鉴画风演变关系的讨论”

时间：2021-05-28

2021年5月21日，故宫博物院赵国英副院长应邀在北京大学作题为“传承与疏离——有关董其昌与王鉴画风演变关系的讨论”的讲座。此为2021年度北大故宫系列学术讲座的第三讲，由北京大学人文社会科学院、故宫博物院故宫研究院联合主办，讲座由北京大学艺术学院副院长刘晨教授主持。



赵国英副院长演讲

火狐 谷歌 360浏览器 最佳分辨率 (1366 * 768)



北京大学艺术学院刘晨副院长主持

作为清初“四王画派”的代表人物之一，王鉴初学画时是以董其昌所提倡的南宗理论为宗，中年以后逐渐与董其昌的理论疏离，追求“作家兼士气”的理想，演变成后来宽泛的师古，呈现出合“南北宗”为一体的趋势。“同宗而异趣”，王鉴走向了一条与董其昌以及王时敏、王原祁祖孙所不同的道路，最终与学生王石谷一起形成清初“四王画派”中的另一种风格类型。本讲座通过对王鉴与董其昌的关系以及与董其昌所提倡的“南宗”正统绘画逐渐疏离过程的讨论，思考存在于明末清初正统画派四王绘画中另一种“作家兼士气”风格类型形成的原因，同时思考绘画史与鉴藏史之间的关系。

赵国英副院长首先介绍了本专题研究的背景：中国山水画的发展，一直与是否师古以及如何师古，有着密切的关系。明末清初，出现了以董其昌所倡导的南宗理论为宗的“四王画派”与山水画坛中的摹古风气。实际上，在“四王”画派中存在着两种不同的风格类型。如果将沿着董其昌指引的“纯化文人画”方向，更注重笔墨抽象表现的王时敏、王原祁祖孙划为一类的话，王鉴、王石谷可归为另一类。这一类绘画虽然也是从崇尚南宗绘画开始的，而其发展衍变的轨迹则是最终冲出了董其昌“南北宗论”的藩篱，在隶家中容纳行家因素，王石谷为突出的代表，其奠基者却非王鉴莫属。

赵国英副院长指出，王鉴本人的画风发展衍变轨迹由浑厚圆润到精能刻画，是一条与一般风格发展相异的道路，不仅涉及到以赵孟頫为代表“作家兼士气”的绘画风格类型在画史上的影响，而且与私家藏画在画家绘画风格发展演变过程中的作用、绘画与鉴藏的关系有关。对其原因及其衍变轨迹的探讨，则是一个兼具绘画史与鉴藏史双重意义的命题。

火狐 谷歌 360浏览器 最佳分辨率 (1366 * 768)



王鉴画像

接下来，赵国英副院长从两个方面展开讲座的内容：

一、王鉴对董其昌画法、画论的认识

赵院长谈到，王鉴对董其昌绘画及其画论的认识比较复杂。他从幼年学画以南宗绘画为宗，得到董其昌的赞赏，发展到最后与董其昌所倡导的南宗方向偏离，其中经历了从理论到实践不断反思的过程。从现存绘画来看，王鉴与董其昌的山水画最大的不同在于，董其昌更加重视“笔墨之精妙”而忽略山水画中的“丘壑”创造，王鉴则是既重笔墨，又关注丘壑变化。董其昌对王鉴产生的影响，主要体现在其创作的早期。



火狐 谷歌 360浏览器 最佳分辨率 (1366 * 768)



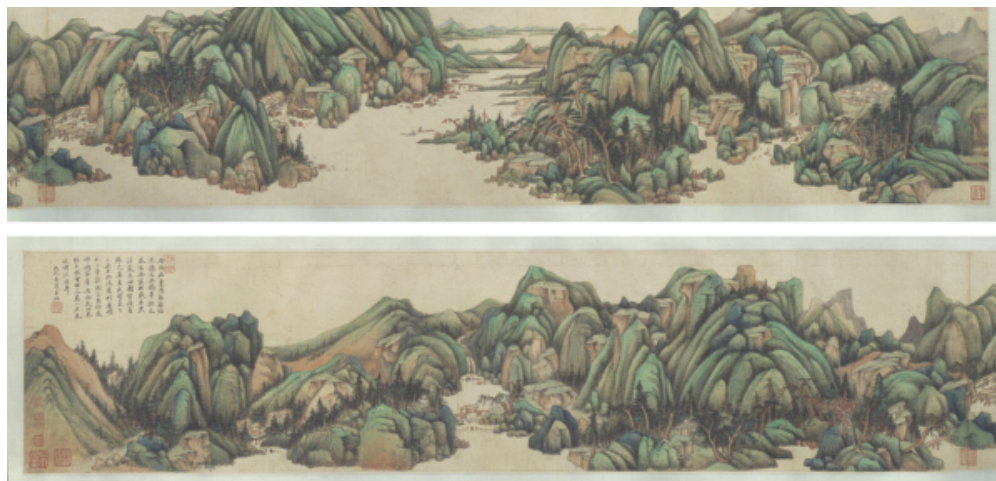
清王鉴《四家灵气图轴》 故宫博物院

对董其昌藏画的观赏与临摹，是王鉴早年建立董巨以及元四家绘画概念的主要知识来源。王鉴曾提及，“余向在董思翁斋头见赵文敏《鹊华秋色卷》及余家所藏子久《浮岚远岫图》”，还与董其昌一起借观黄公望《秋山图》，等等。王鉴与董其昌的交往多为鉴赏以及借临古书画，互相讨论法书名画之短长与优劣。

据王鉴的画跋，他曾与董其昌讨论过一些画理画论，比如题王翬《仿吴镇山水图》轴云：“董文敏常与予论丹青家，具文秀之质而浑厚未足，得遒劲之力而风韵不全。”而实际上，王鉴对于董其昌画论的理解似乎也一直与董的本意有所偏离。对于董其昌的南北宗论，王鉴最初也有所接受，但后来他学古的范围已不局限于南宗。在董巨与元四家之外，他同样临习董其昌评价不高的元代李郭派画家朱泽民、唐子华、姚彦卿、曹云西的绘画。晚年画风呈现出工细与刻画的风

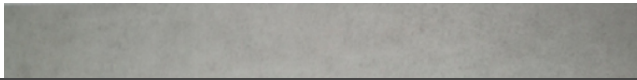
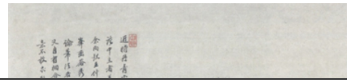
格。尤其在七十岁以后，王鉴多有对北宗画家的仿作，并且将这些绘画与董、巨等南宗绘画等同起来。可以说到了这时，王鉴的心目中已经没有南北宗绘画的区别了，他们都是值得学习的古代大师的绘画。

火狐 谷歌 360浏览器 最佳分辨率 (1366 * 768)

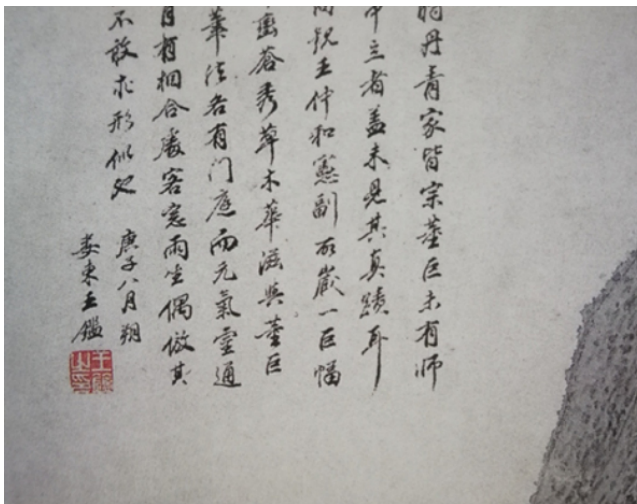


清王鉴《青绿山水卷》 故宫博物院

王鉴对董其昌“位置皴法各有门庭”之说也提出了不同看法。其六十三岁时所作的《仿范宽山水图》轴自题云：“与董巨论笔法，各有门庭，而元气灵通，又自有相合处。”在另一幅作品中，更将范宽与董巨的笔法解释为“相似”。六十岁以后的王鉴，在浪游都门、历下之后，经历了画家兼赏鉴家的身份得以纵观南北收藏家法书名画，他早年跟随董其昌而建立的以董、巨和元四家为师的观念已经开始改变，形成了自己“多师古人”的看法。对王鉴绘画而言，其中所含深意不仅是针对范宽与董、巨，是他经过对古代大师绘画的鉴赏、临仿与融会贯通、化古为我的探索过程而后形成的看法，是他个人绘画新理念的体现。



火狐 谷歌 360浏览器 最佳分辨率 (1366 * 768)



清王鉴《仿范宽山水图轴》及自题 上海博物馆藏

二、论争与藏画：王鉴与董其昌的家族渊源

赵院长指出，王鉴与董其昌的关系之所以复杂，还在于其祖辈与董其昌之间的一些学术上的不同观点和看法。王鉴的曾祖王世贞生活于比董其昌较早的时代，为明中叶文坛巨子，作为“后七子”的领袖，统领文坛二十余年。王世贞的论画主张与董其昌有所不同，他对元代画家的看法也与董其昌有差异。他所认定的“元四大家”为赵孟頫、吴镇、黄公望和王蒙。王世贞对于董其昌的文人画“以画为寄”、“以画为乐”的观点，以及把赵孟頫、文沈与元末大家区别开来的看法也不赞成。特别是王世贞晚年对于董其昌等人所倡导的崇尚元画，贬抑宋画的流行风尚，怀有很大的疑问和反感。提出“画当重宋，而三十年来忽重元人。”而董其昌等人则回应道“宋画易摹，元人难摹”。这一论争，在当时的影响范围不仅是理论家之间，也波及收藏家以及古董商。他们的这种针锋相对的观点，被后人称为“宋元优劣论”。

虽然董其昌与王世贞的论画观点有所不同，但是董其昌和其好友陈继儒与王家还是有交往的。董其昌与陈继儒一起观赏过王家的部分藏画，也曾将王家藏画借回来临摹。如“王驸马《烟江叠嶂图》，娄水王元美司寇所藏卷，余尝借摹”。王世贞长子王士骥、王世懋长子王闲仲、六子王士骥都曾与他们书画往来。陈继儒《妮古录》中多有记载。

此外，曾为王家所藏的法书名画后来也有一些被董其昌收藏。如赵孟頫《水村图》卷、《鹊华秋色图》卷、王蒙《云山小隐图》卷以及沈周《春山欲雨图》卷等。

最后，赵院长对本次讲座进行了总结：王鉴早年跟从董其昌以南宗绘画为师法对象，中年晚年在理论与实践上都逐渐偏离了董其昌所指引的南宗的航向。在“取法乎上”的总体师古观念上，王鉴与董其昌是相同的。而其中最大的不同是，董其昌通过本人收藏古代大师的作品而实现，王鉴则是通过大量的观赏、临摹

火狐 谷歌 360浏览器 最佳分辨率 (1366 * 768)

藏界的关系更为密切，所鉴赏到的绘画范围更为广泛，对曾过目、临摹过的作品更为珍惜，以至多年后依然难以释怀、反复临仿。这可能正是王鉴、王翬的绘画艺术风格取向与董其昌、王时敏祖孙不同的关键原因之一。

刘晨教授对赵院长的精彩演讲表示感谢，她表示，赵院长从王鉴与董其昌画论的演变历程出发，生动刻画了明清书画界与鉴藏界双向互动的过程，呈现出收藏史和绘画史多元立体交织的历史及多维度、整体性的历史面向。此外，赵院长从第一手资料中挖掘信息、重视画卷的题跋等方法也为相关研究工作提供了重要借鉴。

在互动环节，赵院长就清初的仿古风潮、王鉴的绘画理论等问题进行了详细解答。她提出，仿古风潮与明末清初特殊的社会环境有很大关系。王朝动荡期间，大量宫廷藏画流入民间的私人藏家手中，为仿古画派的兴起提供了良好的条件；而随着清王朝的稳固，大量法书名画流入宫廷，画家们不能学习古人，只能学习自己的师辈或同龄人，这也在一定程度上导致了四王画派的式微。



听众提问

火狐 谷歌 360浏览器 最佳分辨率 (1366 * 768)



图书馆



视听馆



故宫旗舰店



全景故宫



v故宫

网站访问量 1 4 2 4 4 9 0 0 8

[网站地图](#) [相关链接](#) [影像授权](#) [隐私政策](#) [版权声明](#) [在线咨询](#) [联系我们](#) [关于我们](#) [调查问卷](#)

网站维护: 故宫博物院数字与信息部 联系方式: gugong@dpm.org.cn

 京公网安备 11010102004165号 京ICP备05067311号-1

© 2001- 现在 故宫博物院 网站建设: 北京分形科技



浏览建议