





[返回首页>>>](#)




-   
[医院概况](#)
- [医院简介](#)
  - [领导班子](#)
  - [医院历史](#)
  - [医院荣誉](#)
-   
[教学科研](#)
- [学风建设](#)
  - [医院教育](#)
  - [医院科研](#)
  - [临床研究](#)
-   
[医院文化](#)
- [院训院标](#)
  - [文化生活](#)
  - [作品园地](#)
-   
[志愿者服务](#)
- [工作章程](#)
  - [工作制度](#)
  - [活动导报](#)

[医院新闻](#)

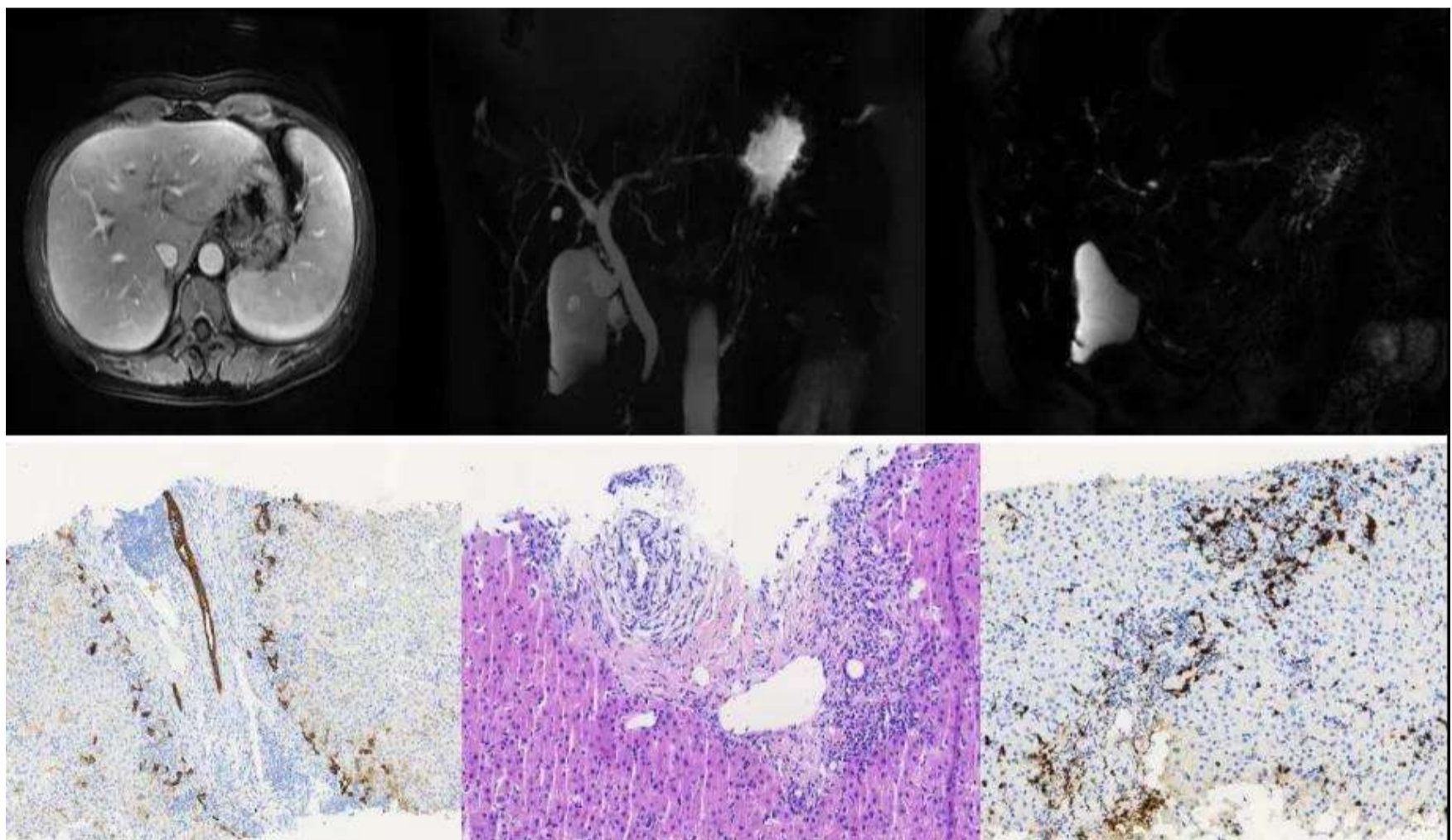
[返回首页>>>](#)

乏力、腹胀、没食欲、转氨酶高 她的肝到底怎么了？“肝脏病理神探”一出手 真相大白 她同时患有三种肝病 全球罕见

2021-06-21

近日，中国医科大学附属第一医院传染科收治了一名45岁的女性肝病患者，她身患三种自身免疫性肝病，素有“肝脏病理神探”之称的传染科医生邓宝成教授采用肝脏穿刺病理诊断，利用临床-影像-病理的全面分析，最终确诊其为原发性胆汁性胆管炎(PBC)重叠原发性硬化性胆管炎(PSC)和自身免疫性肝炎(AIH)。(PBC)+(PSC)+(AIH)三者同时重叠属于疑难肝脏疾病病例，全球极为罕见。

肝脏病理诊断在该例患者的诊治中发挥了重要作用。近日，经过传染科系统诊治，患者病情平稳，已经出院，后续需要服药治疗。



患者：我究竟得了什么病

今年45岁的白女士是吉林省吉林市人，经营着一家小企业。半年前，她突然感觉浑身乏力、腹胀、没有食欲，无法正常工作。在当地医院住院治疗时，经检测发现其转氨酶持续升高，怀疑是某种肝病，但是无法确诊。因保守治疗几个月后无效，一个月前，白女士来到中国医科大学附属第一医院传染科就诊，经刘沛教授和章志丹教授门诊诊治后，被收入院进行肝脏穿刺病理诊断。

诊断：同时患有三种肝病

邓宝成素有“肝脏病理神探”之称，2018年，他在北京中日友好医院师从中国肝脏病理界泰斗王泰龄教授系统学习肝脏炎症病理。2019年又赴日本研修肝脏炎症病理(自身免疫性肝病和先天遗传代谢性肝病为主)及疑难肝病的诊治。

邓宝成查看了白女士的血液检测及影像检查报告，结合其身体状况，初步判断白女士病情比较复杂，可能有多种肝病，如果无法确诊就无法精准治疗，只有进行肝脏穿刺病理诊断后才可能找出疾病的根源。

中国医大一院传染科在全国率先创建了“肝脏炎症病理”这一全新的传染(感染)病亚专业，并在国内首次提出肝脏炎症病理之临床-病理-基因的诊断模式，确诊多例疑难和罕见肝脏疾病病例。利用临床-影像-病理的全面分析，经病理科林旭勇和于涓瀚老师会诊，最终确诊白女士为原发性胆汁性胆管炎(PBC)重叠原发性硬化性胆管炎(PSC)和自身免疫性肝炎(AIH)。PBC、PSC和AIH三者同时重叠属于疑难肝脏疾病病例，全球极为罕见。

转机：她的病情终于平稳了

邓宝成在接受记者采访时说：“白女士身患三种肝病，都属于自身免疫性肝病，如果不及时发现，五到十年很可能发展为肝硬化，并有发生肝癌的风险，危及生命。幸运的是，肝脏病理诊断在该例患者的诊治中发挥了重要作用，精准诊断后就有了治疗方案。经系统诊治，白女士恢复很快，精神状态也大有转变，一周前已经出院，需要继续规范用药并定期随访。”

邓宝成说，肝脏疾病是威胁人类健康的一类重要疾病，白女士的肝病属于疑难肝病，诊断特别重要，自身免疫性肝病、药物性肝病、遗传代谢性肝病、肝脏的血管病变这些都可以出现肝脏损伤，当常规无创检查不能确诊时就属于疑难肝病了。这些疑难肝病肝功能化验指标相似，转氨酶或胆红素增高，个别患者可能出现腹水，通过彩超或者磁共振等无创检查手段也分不清楚到底是哪种肝病，给临床诊断和治疗带来困难。因此，疑难肝病无论是诊断还是治疗，都极为困难。而肝脏穿刺取活检、必要时结合基因检测是确诊的最有效方法。

中国医大一院传染科近一年内进行了近300例行肝穿刺活检术的疑难肝病病例的会诊，并最终以“临床-病理讨论记录”的形式发出会诊报告，将疑难肝病病因确诊率由不足50%提高至90%以上。

医生提醒

身体疲乏、厌油、尿黄你的肝可能生病了

邓宝成说，预防肝病一定要杜绝饮酒，因为酒精中的物质会对肝脏有很大的刺激和损伤作用。还要尽量减少熬夜次数，如果身体出现疲乏、腹胀、食欲不振时，需要化验一下肝功能、做一下腹部彩超，确认是否有脂肪肝或病毒性肝炎等。如果通过这些常规检查还是查不出原因，符合条件的可以做肝脏穿刺活检，进行肝组织病理学诊断。

新闻来源：沈阳晚报、沈报全媒体

图片由传染科提供

编辑：宣传部 崔瀚元

[上一篇：推进亚专科建设，“金标准”病理诊断助力精准医疗](#) [下一篇：骨科虚拟仿真手术培训成功应用于中国医大一院教学实践](#)



[就医指南](#)



[地理位置](#)



[院长信箱](#)



[书记信箱](#)

特色医疗

- [中国医大一院特需专家门诊](#)
- [中国医大一院著名专家门诊](#)
- [中国医大一院远程医疗](#)
- [辽宁省疑难急重症诊治中心](#)
- [中国医大一院协作医院](#)
- [辽宁省临床医师培训中心](#)

医院新闻

▶ MORE



版权所有：中国医科大学附属第一医院

医院地址：沈阳市和平区南京北街155号

联系电话：024-961200

网站浏览量:113193534次

[辽ICP备11003537号-2](#)

[工信部链接: https://beian.miit.gov.cn](https://beian.miit.gov.cn) 中国医科大学附属第一医院

技术支持：沈阳木头人文化传播有限公司



中国医大一院

